

# ÅRSPLAN 23/24

Tjøttaparken FUS barnehage



Tjøttaparken

# INNHold

## 1. Om årsplanen og FUS sine mål for barnehagene

## 2. Om barnehagen

## 3. Barnehagens mål og satsninger 2023/2024

## 4. Vårt verdigrunnlag

Barn og barndom

Demokrati

Mangfold og gjensidig respekt

Likestilling og likeverd

Bærekraftig utvikling

Livsmestring og helse

## 5. Barnehagens formål og innhold

Sosioemosjonell støtte og veiledning

Organisering og ledelse

Læringsstøtte

## 6. Barns medvirkning

## 7. Samarbeid

Foreldresamarbeid

Samarbeid med andre instanser

## 8. Overganger

Tilvenning i barnehagen

Overganger innad i barnehagen

Overgang mellom barnehage til skole

## 9. Barnehagen som pedagogisk virksomhet

Lærende organisasjon

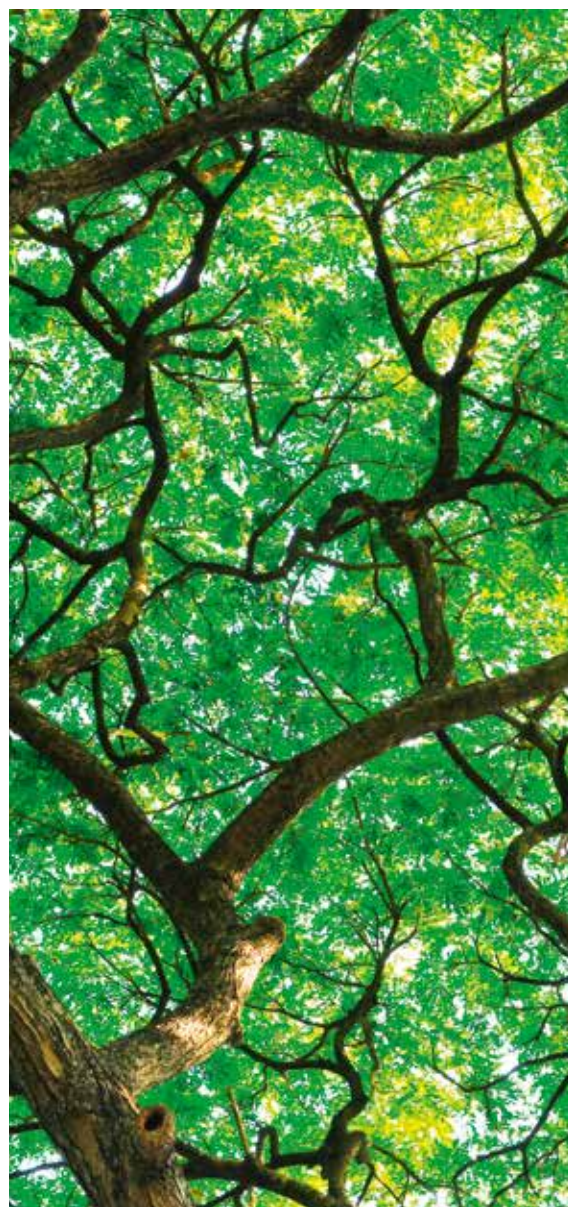
Planlegging

Vurdering

Dokumentasjon

Tilrettelegging av det allmennpedagogiske tilbudet for barn som trenger ekstra støtte

## 10. Barnehagens fagområder







**BARNET  
FØRST!**



# 1. OM ÅRSPLANEN OG FUS SINE MÅL FOR BARNEHAGENE

Årsplanen viser hvordan barnehagen jobber for å oppfylle kravene i den nasjonale rammeplanen for barnehagens innhold og oppgaver (Kunnskapsdepartementet, 2017, s.37). Årsplanen beskriver hvordan vi jobber for å nå FUS sine felles målsetninger for barnehagene.



## **Visjon:**

Sammen gir vi barndommen verdi: Vennskap, lek og glede og hverdagsmagi

Visjonen er vår ledestjerne og den staker ut en retning for hva vi ønsker at FUS barnehagene skal oppnå – nå og i fremtiden. Visjonen er det vi strekker oss etter hver dag i møte med barn, foreldre og kollegaer.

Lek har en viktig og sentral plass i FUS barnehagene. Vårt mål er at hvert barn skal bli den aller beste utgaven av seg selv. Derfor kommer leken først hos oss i FUS, og er vårt satsingsområde. Hvordan vi leker i FUS-barnehagene er den store forskjellen. Vi ønsker å bidra til å utvikle barnas nysgjerrighet og fantasiverden, og stiller heller nye spørsmål enn å gi svar. Vi kaller det hverdagsmagi. Å skape vennskap er noe av det viktigste for oss i FUS. Det skaper selvtillit gjennom mestring, trivsel og trygghet. Vi lærer gjennom lek hvordan vi forholder oss til hverandre, og unngå mobbing og erting. Å ha en venn skaper glade barn, og derfor skal alle ha en venn.



## Verdier:

Glødende, skapende og tilstedeværende

Verdiene er kulturbærerne i FUS. Verdiene forteller hva vi står for, hva vi tror på og hva som er viktig for oss. De er en kilde til motivasjon og inspirasjon i det daglige arbeidet i barnehagen på veien for å virkeliggjøre visjonen.

Verdiene er det vi vil skal kjennetegne barnehagen i ett og alt. Vi har nedfelt verdier fordi de skal hjelpe oss til å jobbe fram mot visjonen. De skal hjelpe oss til å være tydelige, og til å ta beslutninger i hverdagen, være enkle retningslinjer for barns beste. Hos FUS er barnet først!

## Hovedmål:

- FUS barn har et positivt selvbilde
- FUS barn er trygge og forskende, trives i lek og har vennekompetanse
- FUS barn gleder seg til "resten av livet", og vet at de har påvirkningsmulighet og at innspillene deres teller
- FUS barn har det gøy i barnehagen

## Våre metoder for å jobbe mot målene:

- Vi er gode rollemodeller for barna
- Vi er lekende voksne som byr på oss selv
- Vi gir barna en god start på livet, ved å bygge varme relasjoner
- Vi er trygge og gode baser for barna
- Vi er positive, kreative, engasjerte, fokuserte, humørfylte og glade voksne
- Vi er tilstedeværende, vi gløder og vi skaper en god barnehage med barna

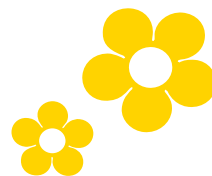


I FUS barnehagene har vi et felles slagord, «Barnet først». Det innebærer at alt vi gjør skal være til barnets beste. «Barnet først» er også navnet på vår kompetansesatsing, der målet er et likeverdig barnehagetilbud av høy kvalitet i alle våre barnehager.

I denne årsplanen er kapitlene bygd opp slik: Først en beskrivelse av hva rammeplanen sier, så en beskrivelse av hvordan vi vil gjennomføre dette i praksis.



## 2. OM BARNEHAGEN



**Tjøttaparken FUS barnehage eies av Trygge barnehager, og driftes av FUS AS. Vi er en av Norges største private barnehagekjeder med 178 barnehager og over 3000 ansatte.**

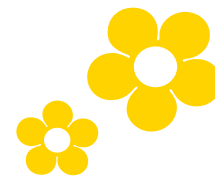
Barnehagen ligger flott til på Tjøtta, i Klepp Kommune. Vi har gåavstand til Bryne sentrum og gode turmuligheter i nærmiljøet. Dette utnytter vi til det fulle, og hver avdeling har faste turdager. Vi er stolte av vårt store og varierte uteområde. Vi har delt dette opp i to, slik at småbarns avdelingene og stor barns avdelingene har hvert sitt område. Lokalene våre er store, lyse og spennende utformet.

Vi er en sprudlende og herlig gjeng på ca. 135 barn og 35 voksne fordelt på sju avdelinger. Avdelingene har navn oppkalt etter kjente steder på Tjøtta;

- Dissetreet
- Kjærlighetsskogen
- Tjøttaskaret
- Sigurdsbakken
- Krosshaug
- Tinghaug
- Ørnahaug

Avdelingene er inndelte etter alder. To 1 års avdelinger, to 2 års avdelinger, egen 3 års avdeling, 4 års avdeling og 5 års avdeling. Vi har drevet barnehagen i mange år, og flere i personalet har jobbet her siden oppstart. Vi har dermed opparbeidet oss mye erfaring, og med mange fagutdannede har vi også en bred kompetanse i personalet.

# 3. BARNEHAGENS MÅL OG SATSNINGER 2023/2024



## Sosial kompetanse

Barnehagen skal aktivt legge til rette for at barnas selvfølelse støttes, samtidig som de skal få hjelp til å mestre balansen mellom og ivareta egne behov og ta hensyn til andres behov. Vi skal støtte barnas initiativ til samspill og bidra til at alle kan få leke med andre, oppleve vennskap og lære å beholde venner. Gjennom å være trygge, varme og grensesettende voksne, skaper vi forutsigbarhet og trygghet. Rosende og støttende relasjoner med voksne er et grunnlag for å utvikle sin egen sosial kompetanse. Satsningsområdene «Egenledelse i lek og læring» er et viktig verktøy i arbeidet med sosial kompetanse. Gjennom anerkjennelse og tilstedeværelse, skaper vi voksne gode relasjoner og er i tillegg gode rollemodeller for barna. Dette skaper gode forutsetninger for gode og solide relasjoner. Barna knytter vennskapsbånd i leken med hverandre, finner løsninger i konfliktsituasjoner og kjenner på å få være en venn, få en venn og beholde en venn.

## Lek

«Barnehagen skal bidra til trivsel og glede i lek og læring, og være et utfordrende og trygt sted for fellesskap og vennskap» (Barnehageloven §1 Formål, 3.ledd) Lek står sentralt i alle barns liv. Den har egenverdi og skal anerkjennes og ha en sentral plass i barnehagehverdagen. Leken har stått i sentrum i Tjøttaparken FUS barnehage i mange år og det vil den fortsatt være! Lek er den viktigste måten å lære på. Vi styrker denne livs og læringsformen gjennom å legge til rette for lek både fysisk og organisatorisk. I barnehagen legger vi stor vekt på lek gjennom hele dagen. Vi har et inne og utemiljø som er lekeinspirerende for barna. Barna har høy kompetanse og engasjement i lek, og møter voksne som er aktive sammen med barna i leken.

## Marte Meo

Flere av pedagogene i barnehagen har tatt praktiker utdanning i MarteMeo, og barnehagen har blitt sertifisert som en MarteMeo barnehage. MarteMeo er en veiledningsmetode utviklet av Maria Aarts. At alle har potensiale i seg til å utvikle kommunikasjon og samspill med andre er selve kjernen i Marte Meo-

metoden. Metoden blir brukt for å styrke og utvikle samspillet mellom voksne og barn, der målet er å gi hjelp til styrking av relasjon og positiv ledelse. Gjennom arbeidet med MarteMeo har personalet fått et felles faglig språk for samspill og utviklingsstøttene kommunikasjon. MarteMeo tar utgangspunkt i 7 kjerneelementer som gir grunnlag for å få til en god kommunikasjon mellom barnet og omsorgspersonen.

- Følg barnet
- Bekreft barnet
- Benevn barnet
- Positiv ledelse
- Bekreft ønsket atferd
- Turtaking
- Triangulering

En tar utgangspunkt i film observasjon av et samspill, det skal da alltid ligge et skriftlig samtykke hvis ditt barn er med i et slikt samspill. En ser etter atmosfæren i samspillet, hva som blir kommunisert verbalt og gjennom kroppsspråk. En har fokus på det positive, med en tanke på at det en har fokus på for en mer av. Omsorgspersonen får hjelp til å se hva utviklingsstøtte barnet har behov for og hva som virker for å skape gode relasjoner. Den voksne har alltid ansvaret for relasjonen og skal være en trygg base for barnet.

## Prosjektarbeid

Vår kongstanke; «Et trygt sted å være, leke og lære».

### **Dette innebærer at: Vi setter barnet først!**

Dette gjør vi gjennom arbeid i temaperioder og prosjektarbeid. I Tjøttaparken FUS barnehage jobber vi prosjektbasert. Vi har delt barnehageåret inn i temaperioder som er like for hele barnehagen, men som hver avdeling lager til sitt eget prosjekt. Vi observerer barna og er aktivt deltakende i barnas lek, og tar utgangspunkt i det som interesser og fanger barna. Det som fanges opp gjennom observasjon, bruker vi til å bygge prosjekter sammen med barna. Det er barna som viderefører prosjektet med ideer uttrykt gjennom lek, samtale og kroppsspråk.



## 4. VÅRT VERDIGRUNNLAG

«Barnehagens verdigrunnlag skal formidles, praktiseres og oppleves i alle deler av barnehagens pedagogiske arbeid. Barndommen har egenverdi, og barnehagen skal ha en helhetlig tilnærming til barnas utvikling. Barnehagens samfunnsmandat er, i samarbeid og forståelse med hjemmet, å ivareta barnas behov for omsorg og lek og fremme læring og dannelse som grunnlag for allsidig utvikling.»

(Kunnskapsdepartementet, 2017, s. 7)

### Barn og barndom

«Barna skal møtes som individer, og barnehagen skal ha respekt for barnets opplevelsesverden. Barns liv påvirkes av omgivelsene, men barn påvirker også sine egne liv.»

(Kunnskapsdepartementet, 2017, s. 8).

### Vårt syn på barn og barndom:

Hver livsfase har sin egenverdi, og barndommen er ikke et unntak i så måte. Barn er ikke bare noen som skal bli noe når de blir store. Vårt syn på barn er at også små barn er fullverdige mennesker. Som voksne må vi møte barn som medmennesker, og ikke ut fra et mangelperspektiv som fokuserer på hva barnet en gang skal bli. Å se og anerkjenne barn som subjekt er å se på barnet som en meningsskapende person, med behov for å handle ut fra eget initiativ og hensikt, og å bli forstått, tolket og møtt med kjærlighet. Barn skal få mulighet til å være aktører i egne liv i en omgivelse av kjærlige og tydelige voksne, der leken er sentral for barnas utfoldelse. Vi skal gi rom for barnas initiativ, fantasi, undring og ikke minst livsglede.





## Demokrati

*Barnehagen skal fremme demokrati og være et inkluderende fellesskap der alle får anledning til å ytre seg, bli hørt og delta. Gjennom å delta i barnehagens fellesskap skal barna få mulighet til å utvikle forståelse for samfunnet og den verden de er en del av.»*

*(Kunnskapsdepartementet, 2017, s. 8).*

### Våre metoder for å fremme demokrati:

I barnehagen skal vi jobbe for at alle barn, uavhengig av kommunikasjonsevner og språklige ferdigheter, skal få påvirke og ytre seg om sin hverdag i barnehagen. Det skal være et inkluderende fellesskap i barnehagen og vi skal la barna få bli hørt og delta med ulike meninger og perspektiver.

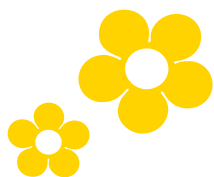
## Mangfold og gjensidig respekt

*«Barnehagen skal fremme respekt for menneskeverdet ved å synliggjøre, verdsette og fremme mangfold og gjensidig respekt. Barnehagen skal bidra til at alle barn føler seg sett og anerkjent for den de er, og synliggjøre den enkeltes plass og verdi i fellesskapet. Barnehagen skal legge til rette for kulturmøter, gi rom for barnas egen kulturskaping og bidra til at alle barn kan få oppleve glede og mestring i sosiale og kulturelle fellesskap.»*

*(Kunnskapsdepartementet, 2017, s. 9).*

### Våre metoder for å fremme mangfold og gjensidig respekt:

Personalet i barnehagen skal møte barna på deres kulturelle og individuelle forutsetninger. Barna skal oppleve at de får felles erfaringer i barnehagen som bidrar til at de får glede og mestringfølelse i fellesskap. Vi skal vise at vi kan ha ulike verdier, religioner og livssyn og leve i mange familieformer, og likevel ha respekt og forståelse for hverandre.



## Likestilling og likeverd

*«Barnehagen skal fremme likeverd og likestilling uavhengig av kjønn, funksjons-  
evne, seksuell orientering, kjønnsidentitet og kjønnsuttrykk, etnisitet, kultur,  
sosial status, språk, religion og livssyn. Barnehagen skal motvirke alle former for  
diskriminering og fremme nestekjærlighet.»*

*(Kunnskapsdepartementet, 2017, s. 10).*

## Våre metoder for å fremme likestilling og likeverd:

Tradisjonelt sett har likestilling handlet om å fremme like muligheter og rettigheter for kvinner og menn. I dag omhandler begrepet også likestilling uavhengig av funksjonsevne, alder, etnisitet, religion osv. Alle har krav på å få de samme mulighetene til å utvikle seg, utnytte sine evner og leve sine liv, uavhengig av kjønn, sosial bakgrunn, religion, funksjonshemming eller etnisk tilhørighet. Alle skal ha like rettigheter og muligheter på alle samfunnsområder. Likestilling handler til syvende og sist om at vi skal behandle alle som individer, med de svakheter og styrker som følger med hver enkelt. Barnehagen fremmer like muligheter for jenter og gutter. Barna får utvikle vennskap på tvers av kjønn, alder, sosial bakgrunn, funksjonshemming og religion. Både menn og kvinner er ansatt i barnehagen, og de ses på som likeverdige og likestilte omsorgsgivere. Voksne er gode rollemodeller for hverandre og barna, og sørger for alle får like muligheter og rettigheter gjennom respekt og anerkjennelse av enkeltindividet.

## Bærekraftig utvikling

*«Bærekraftig utvikling omfatter natur, økonomi og sosiale forhold og er en  
forutsetning for å ta vare på livet på jorden slik vi kjenner det. Barnehagen skal  
bidra til at barna kan forstå at dagens handlinger har konsekvenser for  
fremtiden.»*


*(Kunnskapsdepartementet, 2017, s. 10.)»*

## Våre metoder for å fremme bærekraftig utvikling:

Det er fremtidens generasjon som er våre barnehagebarn i dag. Vi må lære barns å ta vare på seg selv, hverandre og naturen for at vi skal få et mer et bærekraftig samfunn. Barn skal forstå at dagens handlinger har konsekvenser for fremtidige generasjoner.







I barnehagen har vi fokus på kildesorteringer i hverdagen, lærer barna og ta vare på det vi har og plukker søppel i nærmiljøet. I desember samler vi inn klær, leker o.l. som barna ikke lenger har bruk for og legger under treet til Frelsesarméen. Vi gir barna naturopplevelser som gir barna tilhørighet til naturen på turer i nærmiljøet.

### Livsmestring og helse

*«Barnehagen skal bidra til barnas trivsel, livsglede, mestring og følelse av egenverd og forebygge krenkelses og mobbing. Barna skal få støtte i å mestre motgang, håndtere utfordringer og bli kjent med egne og andres følelser. Barnehagen skal være en arena for daglig fysisk aktivitet og fremme barnas bevegelsesglede og motoriske utvikling. Måltider og matlaging i barnehagen skal gi barna et grunnlag for å utvikle matglede og sunne helsevaner.»*

*(Kunnskapsdepartementet, 2017, s. 11)*

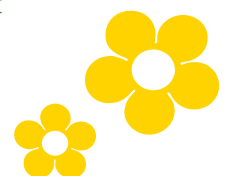
### Våre metoder for å fremme livsmestring og helse:

Livsmestring handler om å gi barna gode erfaringer, og ha fokus på trivsel, glede og mestring. Vi har tidlig på året tema om vennskap, hvor vi også snakker om følelser både gode og vonde. Dette gjør vi for å kunne forebygge eller oppdage mobbing så tidlig som mulig. Vi kommuniserer også med barna om hvor grensene for egen og andres kropp går. Barna skal vite om disse grensene, og dette vil hjelpe oss i å oppdage tidlig og å forebygge omsorgssvikt, vold og seksuelle overgrep. Vi skal bygge en grunnmur for livet. Vi skal skjerme barnet for belastninger. Vi skal ha gode relasjoner bygget på trygghet, tilhørighet og med gode overganger. Vi skal bygge relasjonen på positive følelser og hjelpe barnet med å regulere eventuelle negative følelser. Vi skal legge vekt på mestring og ha en god balanse av fysisk aktivitet og tilpasset hvile. Vi skal være gode sensitive voksne som har trygg tilknytning. Gode sensitive voksne hjelper barn med å bygge opp deres positive selvoppfatning, bygge tillit til andre mennesker og en tilhørighet i felleskapet.

Måltid og matlaging skal gi barna et grunnlag for å utvikle matglede og sunne helsevaner. I Tjøttaparken FUS har vi fokus på trivelige måltider og gode matvaner. Næringsrik og riktig mat med gode "byggeklosser" gir godt grunnlag for overskudd i lek og aktivitet. Matlaging skal være en positiv og hyggelig stund og vi serverer mat som er fristende og smaker godt. Vi oppmuntrer også barna til å smake på og bli kjent med det variert utvalg av råvarer og matretter.

Link til Klepp kommune sin side om trygt og godt barnehagemiljø som barnehagen jobber etter:

[Trygt og godt barnehage- og skulemiljø - Klepp kommune](#)



# 5. BARNEHAGENS FORMÅL OG INNHOLD



«Barnehagens innhold skal være allsidig, variert og tilpasset enkeltbarnet og barnegruppen. I barnehagen skal barna få leke og utfolde skaperglede, undring og utforskertrang. Arbeidet med omsorg, danning, lek, læring, sosial kompetanse og kommunikasjon og språk skal ses i sammenheng og samlet bidra til barns allsidige utvikling.»

(Kunnskapsdepartementet, 2017, s. 19)

## Barnehageloven og Rammeplan

Barnehagen er en pedagogisk virksomhet som reguleres av barnehageloven og en nasjonal rammeplan – *Rammeplan for barnehagens innhold og oppgaver*. Disse to dokumentene står sentralt for barnehagens arbeid. Rammeplanen er en offentlig vedtatt læreplan som gjelder for alle barnehager i Norge. Rammeplanen er en forskrift til barnehageloven som beskriver mer detaljert hva barnehagen skal inneholde og hvilket ansvar personalet har.

Loven bygger på Barnekonvensjonen som er en internasjonal avtale som beskytter barns rettigheter. FNs barnekonvensjon ble vedtatt av FNs generalforsamling 20. november 1989 og trådte i kraft 2. september 1990. Barnekonvensjonen er den av FN-konvensjonene som har bredest tilslutning og utgjør derfor et helt sentralt felles utgangspunkt for arbeid med og for barn i verden. Barnehagens andre styringsdokumenter:

- FNs barnekonvensjon
- Forskrift om miljøretta helsevern
- Vedtektene til barnehagen
- Etiske retningslinjer for ansatte i FUS barnehagene
- FUS barnehagenes pedagogiske plattform
- Personalpolitisk handlingsplan



## Barnehagens fagområder

Rammeplanen har sju fagområder som vektlegges i barnehagen. Det daglige arbeidet legges opp for å kvalitetssikre barnehagedagen og også sikre at barna får erfaringer, opplevelser, kjennskap til og kunnskap om temaer, prosjekter og emner knyttet til disse ulike fagområdene. Disse sju fagområdene blir knyttet tett opp til temaperiodene. Barna vil også gjennom arbeid med fagområdene møte et språklig og kulturelt mangfold i forhold til innhold i aktiviteter, lek og samspill.

Gjennom jobbing med alle fagområdene er vi i barnehagen prosessorienterte. Vi fokuserer ikke på læringsmål, men på prosessmål med fokus på barnets egen tolking og egen måte å løse oppgaven på. Dette vil punktene under tiltak og verktøy i progresjonsplanen gjenspeile.

### Rammeplanens fagområder er:

1. Kommunikasjon, språk og tekst
2. Kropp, bevegelse, mat og helse
3. Kunst, kultur og kreativitet
4. Natur, miljø og teknologi
5. Antall, rom og form
6. Etikk, religion og filosofi
7. Nærmiljø og samfunn

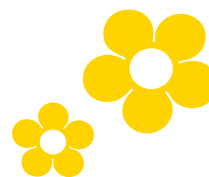
«Fagområdene gjenspeiler områder som har interesse og egenverdi for barn i barnehagealder, og skal bidra til å fremme trivsel, allsidig utvikling og helse. Barnehagen skal se fagområdene i sammenheng, og alle fagområdene skal være en gjennomgående del av barnehagens innhold. Barnehagen skal ta utgangspunkt i barnas engasjement og bidrag slik at arbeidet med fagområdene kan oppleves som en meningsfull og morsom del av barnas hverdag. Barna skal utvikle kunnskaper og ferdigheter innenfor alle fagområder gjennom undring, utforskning og skapende aktiviteter.»

(Kunnskapsdepartementet, 2017, s. 47).

## BARNET FØRST

Barnehageårene er en svært betydningsfull periode for barnas utvikling, både sosialt, emosjonelt, kognitivt, språklig og motorisk. Barnehagen har en avgjørende rolle i å tilrettelegge for et omsorgsog læringsmiljø av høy kvalitet. I FUS barnehagene har vi et felles slagord, «Barnet først». Det innebærer at alt vi gjør skal være for barnets beste. «Barnet først» er også navnet på vår kompetanseutvikling, der målet er å etablere et helhetlig system for å styrke de ansattes handlingskompetanse og kunnskap om hvordan støtte barna i sin utvikling og læring.





**Barnet først er et helhetlig system for å styrke de ansattes kunnskap og handlingskompetanse. Det består av tre ulike hovedområder som sammen bidrar til å styrke barns allsidige utvikling; sosioemosjonell støtte og veiledning, organisering og ledelse samt læringsstøtte.**

### **Sosioemosjonell støtte og veiledning:**

Sosioemosjonell støtte og veiledning handler om hvordan de ansatte klarer å skape en barnehagehverdag som hjelper barn å utvikle gode relasjoner med andre, oppleve glede ved å lære noe nytt, oppleve trygghet og tilknytning og ha en opplevelse av selvbestemmelse og selvstendighet.

**Positivt klima:** I et positivt klima smiler og ler de ansatte sammen med barna. Vi ser mange bevis på at de har en god relasjon til barna, og de viser entusiasme og interesse både med kroppen og stemmen. De er der barna er, i barns høyde og med kroppen vent mot dem.

**Negativt klima:** Det er fravær av at de ansatte straffer, håner, kjefter og erter barna.  
Sensitive voksne-trygge barn: Å være sensitiv handler om å være oppmerksom og respondere på det enkelte barns tegn på at de har behov for støtte. De ansatte kjenner barna godt. De merker hvis barna er urolige,

redde, uoppmerksomme, uinteressert, og de tilpasser atferden sin for å respondere på det de ser.

**Barns perspektiv og medvirkning:** De ansatte følger barns initiativ og ideer, viser fleksibilitet og ivaretar barnas perspektiv. De lar barn uttrykke seg og etterspør barns ideer, gir barn ansvar og oppmuntring til å klare seg selv.

### **Emosjonskompetanse hos barn og ansatte:**

Emosjonskompetanse handler om å identifisere og forstå egne følelser og håndtere frustrasjon. Det handler om å forhindre at stress og uro overvelder evnen til å tenke klart, og ha kontroll over hvordan og når du uttrykker følelser.

**Emosjonsveiledning:** I emosjonsveiledning er de ansatte bevisst barnets følelser, er til stede, oppretter kontakt med barnet, viser forståelse og aksept for barnets følelser. De går inn i følelsen til barnet, og navngir følelsen. Hvis nødvendig, hjelper og støtter de barnet i problemløsningen.



## **Organisering og ledelse:**

Organisering og ledelse handler om hvordan ansatte skaper en barnehagehverdag som hjelper barn å utvikle god selvregulering, holde fokus og vise interesse for lek og læringssituasjoner. De ansatte etablerer og opprettholder rutiner og strukturer for å skape forutsigbarhet og trygghet, slik at barna kan engasjere seg i meningsfulle og utviklingsfremmende aktiviteter.

**Gruppeledelse og veiledning:** De ansatte er proaktive og har klare forventninger til atferd. De gir oppmerksomhet på ønsket atferd og gir trygge og forutsigbare rammer.

## **Tilrettelegge for lek, læring og overganger:**

Avdelingen har klare rutiner og de ansatte sikrer flytende overganger. Barna kjenner til regler, og barnehagehverdagen preges av lite venting. Innhold og aktiviteter er godt forberedt.

**Variasjon:** Det er varierte og interessante materialer i barns høyde. De ansatte tar barns perspektiv og legger til rette for barns deltakelse i aktiviteter.

## **Læringsstøtte:**

Læringsstøtte handler om at de ansatte gir støtte til barnas læring. Det teoretiske grunnlaget kommer hovedsakelig fra forskning på kognitiv utvikling og språkutvikling. Der vektlegges forskjellen mellom det å kun lære fakta og læring av hvordan fakta henger sammen, er organisert og avhengig av hverandre. Barns kognitive og språklige utvikling er avhengig av mulighetene de får til å benytte eksisterende ferdigheter, og om de ansatte støtter utviklingen av stadig mer komplekse ferdigheter. Læring skjer når barnet er i samspill, er aktivt og opplever mening og engasjement. Ren instruksjon egner seg ikke for barn i barnehagealder. De har behov for å delta og medvirke og oppleve mening for at læring skal kunne skje.

## **Begrepsutvikling, forståelse og dybdelæring:**

De ansatte bruker læringsfremmende diskusjoner og aktiviteter sammen med barna. Læring handler ikke bare om å tilegne seg kunnskap, men også om å benytte denne kunnskapen i nye situasjoner. De ansatte legger mest vekt på å øke barnas forståelse, snarere enn bare å gjennomføre læringsaktiviteten. De ansatte relaterer nye begreper til situasjoner,

hendelser eller objekter som barna er kjent med. Gjenkjenning fremmer læring. De ansatte etterspør barns tenkning og problemløsning.

**Tilbakemeldinger:** Barn trenger tilbakemeldinger på egen læring for å få mest mulig ut av en situasjon/aktivitet. Når barna er i lek og holder på med aktiviteter kan de ansatte gi hint (verbalt eller fysisk) eller stille spørsmål og komme med innspill for at barna skal holde på lenger med en oppgave, og dermed oppnå økt læring og mestring. Målet er tilbakemeldingssirkler, det vil si gjentakende spørsmål - svar - sekvenser, slik at barnet får en dypere forståelse av det aktuelle temaet.

**Språk:** I språkstøtte er det viktig med hyppige samtaler sammen med barna, og frem- og tilbake utvekslinger mellom barnet og de ansatte. De ansatte snakker med barna, ikke til. De stiller mange åpne spørsmål, der det kreves mer enn et eller to ord til svar, de repeterer og videreutvikler barnas utsagn, setter ord på det de selv gjør og det barna gjør. De har et variert språk, forklarer ord og knytter ord til hendelser/erfaringer her og nå. De ansatte har en klar intensjon om å fremme barns språk i samtaler mellom barna og mellom barn og ansatte.

**Egenledelse i lek og læring:** De ansatte støtter barn i sin utvikling av egenledelsesfunksjonene; planlegging, organisering, arbeidshukommelse, fleksibilitet, selvregulering, selvmonitorering, igangsetting. De ansatte tilrettelegger for et variert og rikt lekemiljø og deltar i barnas lek.

## **Slik arbeider vi med Barnet først:**

I Tjøttaparken har vi et stort fokus på skape kvalitet på alle arenaer. Nestleder og to pedagoger i barnehagen er sertifisert CLASS observatører. De er veiledere i vår barnehage, og observatør i andre barnehager. Barnehagen har hatt observasjoner foregående barnehageår, som vil bli brukt som utgangspunkt for videre arbeidet dette barnehageåret. Barnet først er utgangspunkt i alt vi gjør i barnehagen, og er tema på møter til kompetanseheving og refleksjon.



## 6. BARNS MEDVIRKNING

«Barnehagen skal ivareta barnas rett til medvirkning ved å legge til rette for og oppmuntre til at barna kan få gitt uttrykk for sitt syn på barnehagens daglige virksomhet. Alle barn skal få erfare å få innflytelse på det som skjer i barnehagen på måter som er tilpasset barnas alder, erfaringer, individuelle forutsetninger og behov.»

(Kunnskapsdepartementet, 2017, s. 27).

### **Våre metoder for å sikre barns medvirkning:**

Vi legger stor vekt på barns medvirkning i barnehagen vår. Vi vil at barna skal få medvirke ut i fra alder og modenhet i samlinger, tema og barnesamtaler. Barna skal få medvirke i de uformelle situasjonene som under måltid, i garderoben og frilek inne og ute. Barna i barnehagen vår skal få delta i planlegging og vurdering. Målet er at barna får uttrykt seg og påvirket sider ved sitt liv i barnehagen.





## 7. SAMARBEID

«Barnehagen skal i samarbeid og forståelse med hjemmet ivareta barnas behov for omsorg og lek, og fremme læring og danning som grunnlag for allsidig utvikling. Samarbeidet mellom hjemmet og barnehagen skal alltid ha barnets beste som mål. Foreldrene og barnehagens personale har et felles ansvar for barnets trivsel og utvikling.»

(Kunnskapsdepartementet, 2017, s. 29).

### Våre metoder for å skape et godt foreldresamarbeid:

For at barna skal få en best mulig hverdag er det viktig at samarbeidet mellom hjem og personalet fungerer på en god og konstruktiv måte. Vi skal være brobyggere mellom barnets to arenaer og skape trygghet og trivsel sammen. Foreldre får informasjon gjennom årsplan, måneds brev og de daglige møtepunktene ved levering og henting. Vi oppfordrer foreldre til å komme med tilbakemeldinger og spørsmål hvis det er noe de lurer på eller vil ta opp. Alle foreldre får tilbud om to foreldresamtaler og inviteres til to foreldremøter i løpet av barnehageåret. Formelt sikres foreldres medvirkning i SU, barnehagens samarbeidsutvalg.

Gjennom MyKid får du tilgang til planer, beskjeder og informasjon fra barnehagen. Du kan raskt og enkelt komme i kontakt med oss, eller gi beskjeder.

### Samarbeid med andre instanser:

- Andre FUS barnehager
- Trygge barnehager/FUS organisasjonen
- Samarbeidsutvalg og foreldreråd
- Klepp kommune
- Barnevernstjenesten i Klepp
- PPT Klepp
- Helsestasjonen og fysioterapeutene i Klepp
- Bedriftshelsetjenesten
- Flerkulturell pedagog i kommunen
- Andre barnehager i kommunen og skoler i kommunen

I MyKid dokumenterer vi det pedagogiske arbeidet i månedsbrev, dagrapporter, bilder og diverse beskjeder. MyKid forenkler kommunikasjonen mellom barnehagen og hjemmet da man kommuniserer direkte via en plattform. Vi sparer også miljøet for unødvendig papirbruk.



## 8. OVERGANGER

### Tilvenning i barnehagen

«Barnehagen skal i samarbeid med foreldrene legge til rette for at barnet kan få en trygg og god start i barnehagen. Barnehagen skal tilpasse rutiner og organisere tid og rom slik at barnet får tid til å bli kjent, etablere relasjoner og knytte seg til personalet og til andre barn.»

(Kunnskapsdepartementet, 2017, s. 33).

### Våre mål for en trygg og god tilvenning:

Å starte i barnehagen er en stor omveltning både for barn og foreldre. Personalet og foreldre skal sammen legge til rette for en god overgang mellom hjemmet og barnehagen. God kommunikasjon om barnets interesser og behov er med på å skape en felles forståelse, tilrettelegging for trygghet og god relasjonsbygging. Å starte i barnehage er en stor overgang i et lite barns liv, derfor skal barnets første møte med barnehagen være preget av god tilknytning og gode rutiner. Tilvenningsperioden er en ekstra sårbar periode, selv om barns følelsesmessige bånd utvikles gjennom hele barnehagelivet. Vi er derfor ekstra opptatt av at dette aller første møtet barnet har med en annen arena enn hjemmet, skal være på barnets premisser.

- Vi har i FUS utarbeidet en tilvenningsmodell basert på nyere forskning om trygg tilknytning, hvor målet er å skape en trygg tilvenningstid for barnet og familien:
- Tilvenningen er organisert slik at barna får etablere en trygg relasjon til en ansatt, før dere som foreldre lar barna være i barnehagen alene.
- Når barnet starter setter vi av 5 dager til tilvenning, og vi ønsker at en av foreldrene er tilstede og deltar aktivt i barnehagen sammen med barnet i aktiviteter, rutiner og lek på avdelingen. Vi følger hvert barn og dets familie, og avtaler tilvenningen sammen.
- Alle barn får en tilknytningsperson som har ansvar for god dialog og kontakt med barnet og dere.

## Overganger innad i barnehagen

«Personalet skal sørge for at barn og foreldre får tid og rom til å bli kjent med barna og personalet når de bytter barnegruppe.»

(Kunnskapsdepartementet, 2017, s. 33).

### Våre metoder for å sikre en god overgang innad i barnehagen:

Å gå fra liten avdeling til stor avdeling er en stor endring i barnas liv. Barna møter nytt personale, flere barn, nye rom og andre forventinger. I forkant av at barna starter på stor avdeling, har vi lekegrupper der barna får gå på besøk og utforske de nye rommene med det kjente personalet og med personalet de skal være med videre. Målet er at alle barn skal ha noen de kjenner, som venter på dem om morgenen og som gleder seg til å leke sammen med dem. Dette gjør overgangen lettere.

## Overgang mellom barnehage til skole

«Barnehagen skal i samarbeid med foreldre og skolen legge til rette for at barna kan få en trygg og god overgang fra barnehage til skole og eventuelt skolefritidsordning. De eldste barna skal få mulighet til å glede seg til å begynne på skolen og oppleve at det er en sammenheng mellom barnehagen og skolen. Barnehagen skal bidra til at barna kan avslutte barnehagetiden på en god måte og møte skolen med nysgjerrighet og tro på egne evner.»

(Kunnskapsdepartementet, 2017, s. 33).

### Våre metoder for å sikre en god overgang til skolen:

For å sikre en god overgang fra barnehagen til skolen, har vi gjennom det siste barnehageåret turert til skolens uteområde, besøkt av en gruppe elver fra skolen som kommer og spiller spill, leser bøker og leker med oss.

Vi følger Klepp kommune sin plan for gode sammenhenger og overganger til skole.

- Barnet skal oppleve en trygg og god skolestart, inkludert en god start i SFO
- Personalet i barnehagen skal overføre informasjon til det beste for barnet, i samspill med og etter samtykke med foresatte i en trekantsamtale
- Skolen arrangerer foreldremøter om skolestart
- Vi besøker skolen og får besøk





# 9. BARNEHAGEN SOM PEDAGOGISK VIRKSOMHET

## Lærende organisasjon

«Målet med barnehagen som pedagogisk virksomhet, er å gi barna et tilrettelagt tilbud i tråd med barnehageloven og rammeplanen. For å oppnå dette skal barnehagen være en lærende organisasjon, og det pedagogiske arbeidet skal være begrunnet i barnehageloven og rammeplanen.»

(Kunnskapsdepartementet, 2017, s. 37).

I FUS er vi lærende barnehager. Personalet er i kontinuerlig utvikling, reflekterer over faglige og etiske problemstillinger, holder seg faglig oppdatert og er gode rollemodeller. Senge (2006) sier: “en lærende organisasjon er en organisasjon som kontinuerlig forbedrer sin evne til å skape sin egen framtid.” Vi legger derfor vekt på at personalet utvikler sine evner og bygger sin kapasitet slik at barna møter omsorgsfulle og kompetente ansatte.

## Våre metoder for å opprettholde en lærende organisasjon:

Personalet i Tjøttaparken FUS barnehage har alltid fokus på å holde seg oppdaterte på faglig utvikling i feltet. Dette er viktig for en utvikling på kvaliteten av tilbudet vi gir. Personalgruppen består av ulike yrkesgrupper med ulik kompetanse, denne er vi opptatt av skal deles som en styrke for barna og læringskulturen. I barnehagen skal vi legge til rette for at barna skal få varierte opplevelser og erfaringer, utfordringer og mestringsopplevelser gjennom å bruke sansene og hele kroppen. Barna skal få mulighet til å bidra i egen og andres læring.

## Planlegging

*Planlegging gir personalet grunnlag for å tenke og handle langsiktig og systematisk i det pedagogiske arbeidet. Planleggingen skal bidra til kontinuitet og progresjon for enkeltbarn og barnegruppen, og skal være utgangspunkt for refleksjon og utvikling av virksomheten.*

(Kunnskapsdepartementet, 2017, s. 37).

## Våre metoder for planlegging:

Å planlegge godt betyr at vi bruker de ressursene vi har i barnehagen så fornuftig som vi kan i forhold til behov. Både fysisk utforming, organisering, innhold og prosesser skal legges etter de føringene vi har i Barnehageloven og alle andre forskrifter og i tillegg tilpasses i forhold til hvordan barna lærer og utvikler seg både individuelt og i grupper. Dette viser igjen i nyhetsbrev som blir lagt på MyKid, månedsplaner og andre informasjonsskriv som gis ut til foresatte.

## Vi i Tjøttaparken planlegger i ulike arenaer:

- Planleggingsdager
- Personalmøter
- Planleggingstid
- Pedagogmøter
- Avdelingsmøter
- Samtaler med barn i grupper og individuelt
- Samarbeidsmøter med andre instanser som PPT, barnevernet o.l.

## Vurdering

*Barnehagen skal jevnlig vurdere det pedagogiske arbeidet. Det betyr at det pedagogiske arbeidet skal beskrives, analyseres og fortolkes ut fra barnehagens planer, barnehageloven og rammeplanen. Vurderingsarbeidet skal bygge på refleksjoner som hele personalgruppen er involvert i. Barnets trivsel og allsidige utvikling skal observeres og vurderes fortløpende, med utgangspunkt i barnets individuelle forutsetninger og kunnskap om barns utvikling og behov. Barnets erfaringer og synspunkter skal inngå i vurderingsgrunnlaget. (Kunnskapsdepartementet, 2017, s. 38).*

## Våre metoder for vurdering:

Kvaliteten i barnehagen er i det daglige samspillet vi har oss imellom og den viktigste forutsetningen for danning, utvikling og læring. Rammeplanen er tydelig på at vi i personalet skal reflektere og ha diskusjoner i grupper og gode samtaler med barna og foresatte. Den systematiske vurderingen legger grunnlaget for barnehagen som lærende organisasjon.

I Tjøttaparken har vi brukerundersøkelser for foreldre og medarbeidere. I tillegg evaluerer og vurderer vi vårt arbeid både sammen i grupper og individuelt på ulike arenaer:

- Avdelingsmøter
- Pedagogisk ledermøter
- Planleggingsdager
- Foreldresamtaler
- Observasjon av barn og samspill i ulike aktiviteter
- Daglige samtaler i bringe- og hentetiden
- Veiledning i grupper og individuelt

Vi blir også årlig observert gjennom CLASS gir en scor på de ulike domenene, og er en god vurdering på kvaliteten i vår barnehagen. Denne brukes til videre satsning og kvalitetsheving.

## Dokumentasjon

*Dokumentasjon av personalets arbeid synliggjør hvordan personalet arbeider for å oppfylle kravene i barnehageloven og rammeplanen. Dokumentasjon av det pedagogiske arbeidet skal inngå i barnehagens arbeid med å planlegge, vurdere og utvikle den pedagogiske virksomheten.*

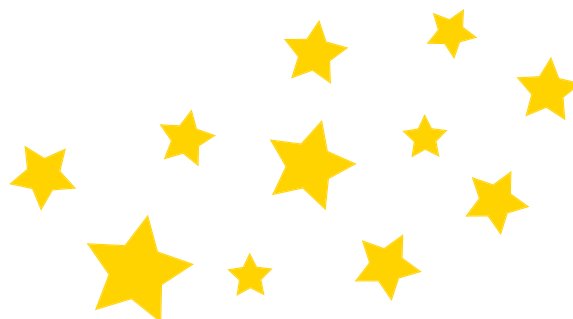
*(Kunnskapsdepartementet, 2017, s. 39).*

## Våre metoder for dokumentasjon:

Viten om personalets arbeid og barnas virksomhet i barnehagen er viktig som grunnlag for barnehagens utvikling og viktig for å synliggjøre hverdagen i barnehagen. Vi skal dokumentere at vi jobber i tråd med Rammeplanens mål og intensjoner og at vi reflekterer over hvordan vi kan styrke kvaliteten i barnehagen.

Gjennom å dokumentere ønsker vi å gi foreldre og andre innsikt i barnas hverdag og læringsprosesser. Dokumentasjon danner et grunnlag for våre refleksjoner rundt barna og hverdagen og det hjelper oss å bedre tilrettelegge for hvert enkelt barn.

- Dokumentasjon er et middel for å få fram ulike oppfatninger og for å åpne for en kritisk og reflekterende praksis.
- Læringen til barna og arbeidet til personalet må gjøres synlig som grunnlag for refleksjon over verdigrunnlaget og oppgavene til barnehagen og barnehagen som arena for lek, læring og utvikling.
- I Tjøttaparken dokumenterer vi vårt arbeid individuelt og som avdeling. Gjennom månedsbrev dokumenter vi hva som har skjedd forrige måned, og gjennom MyKid kommer det også bilder og diverse dokumenter. Vi buker skjemaer i forkant av foreldresamtaler for å dokumentere og vurdere hvert enkelt barns utvikling.



## Tilrettelegging av det allmennpedagogiske tilbudet for barn som trenger ekstra støtte

«Barnehagen skal tilpasse det allmennpedagogiske tilbudet etter barnas behov og forutsetninger, også når noen barn har behov for ekstra støtte i kortere eller lengre perioder. Barnehagen skal sørge for at barn som trenger ekstra støtte, tidlig får den sosiale, pedagogiske og/eller fysiske tilretteleggingen som er nødvendig for å gi barnet et inkluderende og likeverdig tilbud. Inkludering i barnehagen handler også om tilrettelegging for sosial deltakelse. Hvis det er grunn til å tro at barnets behov ikke kan dekkes innenfor det allmennpedagogiske tilbudet, skal barnehagen opplyse foreldrene om retten til å kreve en sakkyndig vurdering av om barnet har behov for spesialpedagogisk hjelp.»

(Kunnskapsdepartementet, 2017, s. 40).

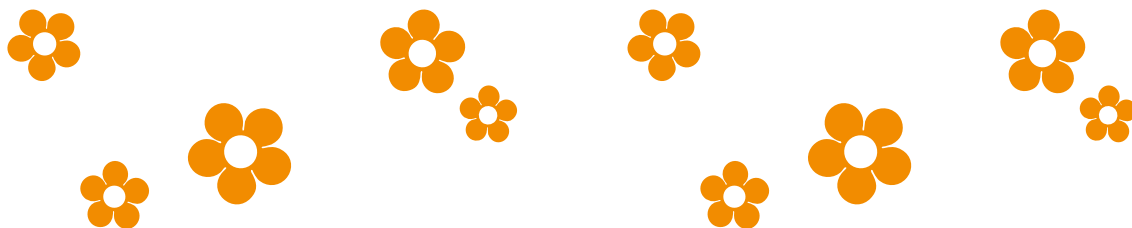
## Våre metoder for tilrettelegging av det allmennpedagogiske tilbudet:

### Kleppmodellen

Det skal være trygt og godt for barn og unge å vokse opp i Klepp. Av og til oppstår likevel utfordringer og vansker som gjør at ikke alle har det så bra. Klepp kommune har utarbeidet en egen nettside med for tverrfaglig samarbeid mellom de ulike instansene i kommunen.

Klepp-modellen skal sikre at barn og unge får den oppfølgingen og hjelpen de trenger gjennom et samarbeid mellom familien og kommunen. Årsaken til oppfølgingen kan variere, men arbeidet fram til en løsning skal være lik. Arbeidet blir delt i nivå; Oppdaging, Tidlig innsats og ulike grader av Oppfølging.

Trykker du deg inn på linken under, kommer du direkte inn i Kleppmodellen. [Kleppmodellen – Med blikk for barn og unge i Klepp kommune \(betreinnsats.no\)](https://www.klepp.no/barn-og-unge). Her kan en velge rolle som foresatt eller ansatt, og trykke seg inn i modellen.





**Sosial kompetanse:**  
Respekt  
Mangfold  
Lek  
Gledning

**Lek:**  
Bevegelse  
Læring  
Frihet  
Felleskap

# TJOTTAPARKEN FUS BARNEHAGE

ET TRYGT STED Å VÆRE, LEKE OG LÆRE

**Vi setter barnet først**

**IKT:**  
-Bilder  
-Print  
-Video  
-Lydbøker

**Miljø og Bærekraft:**  
Gjenbruk  
Resirkulering  
Hygiene  
Naturbevist  
Friluftsliv



Class , TIK,  
Barnet først  
Marte Meo

November/Desember

Tema: Jul  
Nissefest  
Lucia 13.des

Januar/februar

Tema: Vinter  
Samenesdag 6.feb  
Karneval

September/oktober

Tema: I barnets fotspor  
Brannvern uke:38  
FN dagen 24.okt

Mars/ April

Tema: Kropp  
Og følelser  
Rockesokk 21.Mar  
Barnehagedagen  
Påske  
Fus dagen

Juli/August

Tema: Vennskap  
Tilvenning  
Sommerbarnehage

Mai/Juni

Tema: Vår  
17.Mai



