

ÅRSPLAN 24/25

Sennerud FUS barnehage



Sennerud

INNHold

1. Om årsplanen og FUS sine mål for barnehagene

Visjon

Verdier

Hovedmål

2. Om barnehagen

3. Vårt verdigrunnlag

Barn og barndom

Demokrati

Mangfold og gjensidig respekt

Likestilling og likeverd

Bærekraftig utvikling

Livsmestring og helse

4. Barnehagens formål og innhold

Sosioemosjonell støtte og veiledning

Organisering og ledelse

Læringsstøtte

5. Barns medvirkning

6. Samarbeid

Foreldresamarbeid

Samarbeid med andre instanser

7. Overganger

Tilvenning i barnehagen

Overganger innad i barnehagen

Overgang mellom barnehage til skole

8. Barnehagen som pedagogisk virksomhet

Lærende organisasjon

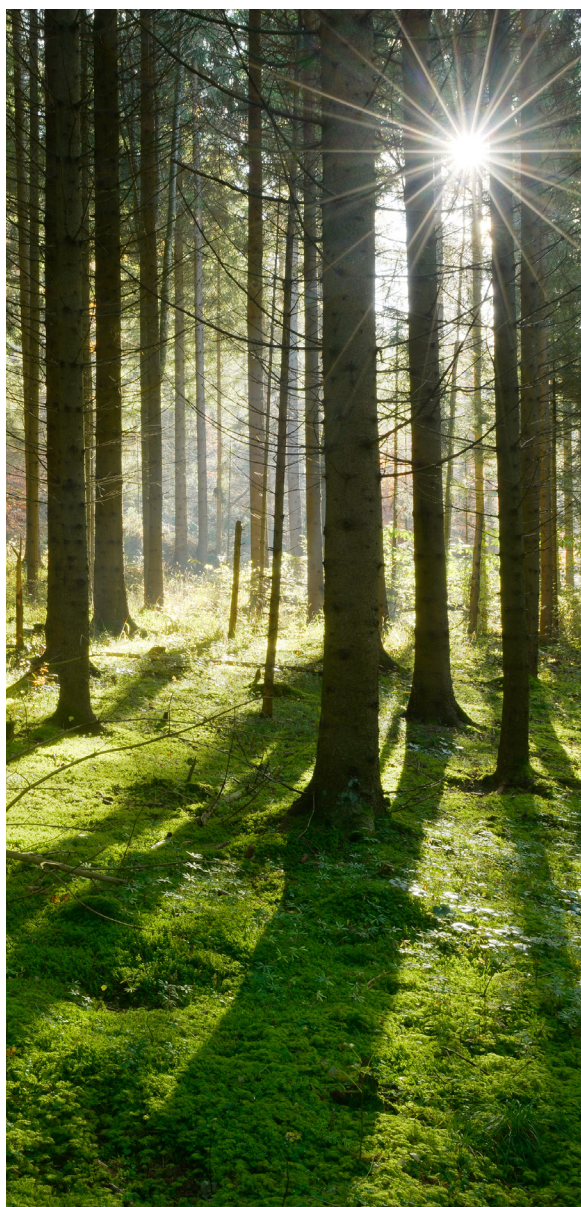
Planlegging

Vurdering

Dokumentasjon

Tilrettelegging av det allmennpedagogiske tilbudet for barn som trenger ekstra støtte.

9. Barnehagens fagområder





**BARNET
FØRST!**



1. OM ÅRSPLANEN OG FUS SINE MÅL FOR BARNEHAGENE

Årsplanen viser hvordan barnehagen jobber for å oppfylle kravene i den nasjonale rammeplanen for barnehagens innhold og oppgaver (Kunnskapsdepartementet, 2017, s.37). Årsplanen beskriver hvordan vi jobber for å nå FUS sine felles målsetninger for barnehagene.



Visjon:

Sammen gir vi barndommen verdi: Vennskap, lek og glede og hverdagsmagi

Visjonen er vår ledestjerne og den setter retning for hva vi ønsker at FUS barnehagene skal oppnå – i dag og i fremtiden. Visjonen er det vi strekker oss etter hver dag i møte med barn, foreldre og kollegaer.

Våre metoder for å jobbe mot visjonen:

- Vi deltar i kompetanseutviklingen Barnet først.
- Personalet deltar på jevnlig veiledning.
- Vi setter lek på agendaen og anerkjenner dens verdi.
- Vi verdsetter barns medvirkning og ser dens positive effekt på hverdagen.
- Vi satser på relasjonsbygging.

Verdier:

Glødende, skapende og tilstedeværende

Verdiene er kulturbærerne i FUS. Verdiene forteller hva vi står for, hva vi tror på og hva som er viktig for oss. De er en kilde til motivasjon og inspirasjon i det daglige arbeidet i barnehagen på veien for å virkeliggjøre visjonen.

Våre metoder for å jobbe i tråd med verdiene:

- Vi bruker verdiene aktivt i hverdagen og bruker de som mål i vår personlige utvikling.
- Vi anerkjenner den positive effekten verdiene har på barna i barnehagen.
- Vi bruker verdiene som en forutsetning for ansettelse av nye ansatte.



Hovedmål:

- FUS barn har et positivt selvbilde
- FUS barn er trygge og forskende, trives i lek og har vennekompetanse
- FUS barn gleder seg til “resten av livet”, og vet at de har påvirkningsmulighet og at innspillene deres teller
- FUS barn har det gøy i barnehagen

Våre metoder for å jobbe mot målene:

- Vi bruker målene aktivt i foreldresamarbeidet og jobber sammen for å sikre måloppnåelse.
- Vi satser på relasjonsbygging.
- Vi tilrettelegger for at barna skal få utløp for sin nysgjerrighet og utforskertrang.
- Vi er positive og løsningsorienterte i møte med barna og støtter de i å finne ut av sine utfordringer.
- Vi snakker høyt om barnas individuelle styrker og roser de for den atferden vi vil se mer av.

I FUS barnehagene har vi et felles slagord, «Barnet først». Det innebærer at alt vi gjør skal være til barnets beste. «Barnet først» er også navnet på vår kompetansesatsing, der målet er et likeverdig barnehagetilbud av høy kvalitet i alle våre barnehager.

I denne årsplanen er kapitlene bygd opp slik: Først en beskrivelse av hva rammeplanen sier, så en beskrivelse av hvordan vi vil gjennomføre dette i praksis.



2. OM BARNEHAGEN

Sennerud FUS er en barnehage som eies av Trygge barnehager, driftes av FUS og består av et bygg med 3 avdelinger som ligger i utkanten av Sørumsand i Lillestrøm kommune. Vi er 14 ansatte og ca. 52 barn i alderen 0-6 år. Vår landlige beliggenhet gir oss veldig gode muligheter for lek og turer i skog og mark.

Vi vet at det er gjennom lek at barna utvikler seg, derfor prioriterer vi å leke med barna. Gode relasjoner er grunnleggende for at barna skal kunne utvikle seg til den beste versjonen av seg selv. Dette jobber vi aktivt for å få til hver eneste dag. Derfor er våre satsningsområder “relasjoner” og “egenledelse i lek og læring”.

Vi har fokus på barnas interesser og vil at barna skal kjenne på mestringsfølelse - hver dag! Hverdagen er fylt med lek, sang, latter og gode samtaler som er med på å bygge et positivt miljø som barna kan trives og utvikle seg i.

Hos oss skal barnet føle seg sett og anerkjent for den de er og oppleve glede og tilhørighet i fellesskapet.

Sennerud FUS barnehage AS

Adresse: Orderudvegen 20
1920 Sørumsand
Telefonnummer: 91 30 19 99
E-post: dl.sennerud@bhg.no

Kontaktinfo til de ulike basene:

Knøttene (0 - 3 år)

Tlf: 40 02 72 24
line.hogseth-aastad@bhg.no

Tertitten (3 - 6 år)

Tlf: 40 02 72 25
marit.schone@bhg.no

Bamsekroken (3 - 6 år)

Tlf: 40 02 72 26
torgeir.dannemark@bhg.no

fus.no/sennerud



3. VÅRT VERDIGRUNNLAG

«Barnehagens verdigrunnlag skal formidles, praktiseres og oppleves i alle deler av barnehagens pedagogiske arbeid. Barndommen har egenverdi, og barnehagen skal ha en helhetlig tilnærming til barnas utvikling. Barnehagens samfunnsmandat er, i samarbeid og forståelse med hjemmet, å ivareta barnas behov for omsorg og lek og fremme læring og dannelse som grunnlag for allsidig utvikling.»

(Kunnskapsdepartementet, 2017, s. 7)

Barn og barndom

«Barna skal møtes som individer, og barnehagen skal ha respekt for barnets opplevelsesverden. Barns liv påvirkes av omgivelsene, men barn påvirker også sine egne liv.»

(Kunnskapsdepartementet, 2017, s. 8).

Vårt syn på barn og barndom:

- Vi vet hvor viktige voksne er i barns liv, at vi er rollemodeller og vi tar vår rolle på alvor.
- Vi vet hvor viktige de første leveårene er. Vi vet hvor mye det påvirker resten av barnas liv og deres evne til å delta aktivt i samfunnet.
- Vi ser på barn som kompetente individer som kan være med på å finne løsninger og skape innhold på lik linje som voksne.
- Vi legger til rette for at barna skal trives og kunne å skape relasjoner og vennskap.
- Vi tilrettelegger barnas fysiske miljø etter deres behov fordi vi vet at dette påvirker hvordan barna fungerer og utvikler seg.

Demokrati

Barnehagen skal fremme demokrati og være et inkluderende fellesskap der alle får anledning til å ytre seg, bli hørt og delta. Gjennom å delta i barnehagens fellesskap skal barna få mulighet til å utvikle forståelse for samfunnet og den verden de er en del av.»

(Kunnskapsdepartementet, 2017, s. 8).

Våre metoder for å fremme demokrati:

- Vi er sensitive voksne som tilrettelegger for at barn, indirekte eller direkte, får innflytelse på innholdet i barnehagen uavhengig av språklige ferdigheter.
- Vi ser verdien i ulike meninger og perspektiver og ser viktigheten av å anerkjenne individenes opplevelser.
- Vi sikrer jevnlig dialog med foreldre slik at vi kan lytte til deres erfaringer og åpne opp for at de kan medvirke i hvordan barnehagetilbudet skal være.
- Vi sender ut undersøkelser i forkant av foreldremøter for å innhente informasjon som kan brukes til å skape relevant innhold på foreldremøtene.

Mangfold og gjensidig respekt

«Barnehagen skal fremme respekt for menneskeverdet ved å synliggjøre, verdsette og fremme mangfold og gjensidig respekt. Barnehagen skal bidra til at alle barn føler seg sett og anerkjent for den de er, og synliggjøre den enkeltes plass og verdi i fellesskapet. Barnehagen skal legge til rette for kulturmøter, gi rom for barnas egen kulturskaping og bidra til at alle barn kan få oppleve glede og mestring i sosiale og kulturelle fellesskap.»

(Kunnskapsdepartementet, 2017, s. 9).

Våre metoder for å fremme mangfold og gjensidig respekt:

- Vi ser på mangfold som en ressurs i vårt pedagogiske arbeid og anerkjenner barna for den de er. Vi inspirerer og motiverer barna til å være stolte av seg selv og sin bakgrunn.
- Vi støtter og følger opp barna basert på deres kulturelle og individuelle forutsetninger.
- Vi motiverer barna til å se det positive i andre og belyser hvordan barna kan lære av andres styrker.
- Vi tilrettelegger for at barna skal få møte ulike kulturer på lokalt, nasjonalt og internasjonalt nivå. I disse møtene veileder vi barna slik at de kan øke sin kunnskap og forståelse av verden de lever i.

Likestilling og likeverd

«Barnehagen skal fremme likeverd og likestilling uavhengig av kjønn, funksjonsevne, seksuell orientering, kjønnsidentitet og kjønnsuttrykk, etnisitet, kultur, sosial status, språk, religion og livssyn. Barnehagen skal motvirke alle former for diskriminering og fremme nestekjærlighet.»

(Kunnskapsdepartementet, 2017, s. 10)

Våre metoder for å fremme likestilling og likeverd:

- Vi tilrettelegger for at alle skal ha like muligheter til å bli sett og hørt. Vi motiverer barna til å delta i fellesskap i alle aktiviteter vi har i barnehagen.
- Vi anerkjenner at det finnes flere sannheter gjennom å investere tid til å utforske individets opplevelse og bruker dette til å tilrettelegge for bedre kvalitet på barnehagetilbudet.
- Vi legger til rette for at barna skal få øve på å se seg selv i overensstemmelse med samfunnets krav og plikter.
- Vi har ansatte som er klare over sin påvirkning, både bevisst og ubevisst.

Bærekraftig utvikling

«Bærekraftig utvikling omfatter natur, økonomi og sosiale forhold og er en forutsetning for å ta vare på livet på jorden slik vi kjenner det. Barnehagen skal bidra til at barna kan forstå at dagens handlinger har konsekvenser for fremtiden.»

(Kunnskapsdepartementet, 2017, s. 10.)»

Våre metoder for å fremme bærekraftig utvikling:

- Vi motiverer og inspirerer barna til å tenke nytt og kreativt for å finne bedre løsninger på det som er vanlig i dagens samfunn.
- Vi oppfordrer barna til å tenke kritisk, handle etisk og vise solidaritet.
- Vi tilrettelegger for at barna skal få erfare hvordan det er å gi omsorg og ta vare på omgivelsene sine. Vi tar med barna ut for at de skal bli kjent med og lære å ta vare på naturen og dens mangfold. Barna skal oppleve en tilhørighet til naturen.
- Vi jobber for at barna skal ha en tanke om hvordan de kan tilfredsstille sine behov uten å ødelegge fremtidige barns muligheter for å dekke sine.
- Vi motiverer barna til å kildesortere, rydde etter seg og ta vare på naturen gjennom å plukke opp søppel.



Livsmestring og helse

«Barnehagen skal bidra til barnas trivsel, livsglede, mestring og følelse av egenverd og forebygge krenkelser og mobbing. Barna skal få støtte i å mestre motgang, håndtere utfordringer og bli kjent med egne og andres følelser. Barnehagen skal være en arena for daglig fysisk aktivitet og fremme barnas bevegelsesglede og motoriske utvikling. Måltider og matlaging i barnehagen skal gi barna et grunnlag for å utvikle matglede og sunne helsevaner.»
(Kunnskapsdepartementet, 2017, s. 11).

Våre metoder for å fremme livsmestring og helse:

- Våre barn er aktive i sin egen utviklingsprosess gjennom å reflektere sammen med de ansatte.
- Vi tilrettelegger for jevnlig mestring og tilhørighet.
- Vi anerkjenner barns følelser og støtter de i å håndtere de.
- Vi tilrettelegger for at barna skal være aktive i fysisk lek.
- Vi er bevisste på hvordan mattilbudet vårt påvirker barna og tilrettelegger for sunne matvaner som gir kropp og hjerne riktig næring.
- Vi har fokus på glede og at barnehagehverdagen skal være noe barna ser frem til.

[Link til handlingsplan for trygt og godt barnehagemiljø](#)

4. BARNEHAGENS FORMÅL OG INNHOLD



«Barnehagens innhold skal være allsidig, variert og tilpasset enkeltbarnet og barnegruppen. I barnehagen skal barna få leke og utfolde skaperglede, undring og utforskertrang. Arbeidet med omsorg, danning, lek, læring, sosial kompetanse og kommunikasjon og språk skal ses i sammenheng og samlet bidra til barns allsidige utvikling.»

(Kunnskapsdepartementet, 2017, s. 19)

Barnet først er et helhetlig system for å styrke de ansattes kunnskap og handlingskompetanse. Det består av tre ulike hovedområder som sammen bidrar til å styrke barns allsidige utvikling; sosioemosjonell støtte og veiledning, organisering og ledelse samt læringsstøtte.

Sosioemosjonell støtte og veiledning:

Sosioemosjonell støtte og veiledning handler om hvordan de ansatte klarer å skape en barnehagehverdag som hjelper barn å utvikle gode relasjoner med andre, oppleve glede ved å lære noe nytt, oppleve trygghet og tilknytning og ha en opplevelse av selvbestemmelse og selvstendighet.

Positivt klima: I et positivt klima smiler og ler de ansatte sammen med barna. Vi ser mange bevis på at de har en god relasjon til barna, og de viser entusiasme og interesse både med kroppen og stemmen. De er der barna er, i barns høyde og med kroppen vent mot dem.

Negativt klima: Det er fravær av at de ansatte straffer, håner, kjefter og erter barna.

Sensitive voksne-trygge barn: Å være sensitiv handler om å være oppmerksom og respondere på det enkelte barns tegn på at de har behov for støtte. De ansatte kjenner barna godt. De merker hvis barna er urolige, redde, uoppmerksomme, uinteressert, og de tilpasser atferden sin for å respondere på det de ser.

Barns perspektiv og medvirkning: De ansatte følger barns initiativ og ideer, viser fleksibilitet og ivaretar barnas perspektiv. De lar barn utrykke seg og etterspør barns ideer, gir barn ansvar og oppmuntring til å klare seg selv.



Emosjonskompetanse hos barn og ansatte:

Emosjonskompetanse handler om å identifisere og forstå egne følelser og håndtere frustrasjon. Det handler om å forhindre at stress og uro overvelder evnen til å tenke klart, og ha kontroll over hvordan og når du uttrykker følelser.

Emosjonsveiledning: I emosjonsveiledning er de ansatte bevisst barnets følelser, er til stede, oppretter kontakt med barnet, viser forståelse og aksept for barnets følelser. De går inn i følelsen til barnet, og navngir følelsen. Hvis nødvendig, hjelper og støtter de barnet i problemløsningen.

Organisering og ledelse:

Organisering og ledelse handler om hvordan ansatte skaper en barnehagehverdag som hjelper barn å utvikle god selvregulering, holde fokus og vise interesse for lek og læringssituasjoner. De ansatte etablerer og opprettholder rutiner og strukturer for

å skape forutsigbarhet og trygghet, slik at barna kan engasjere seg i meningsfulle og utviklingsfremmende aktiviteter.

Gruppeledelse og veiledning: de ansatte er proaktive og har klare forventninger til atferd. De gir oppmerksomhet på ønsket atferd og gir trygge og forutsigbare rammer.

Tilrettelegge for lek, læring og overganger:

Avdelingen har klare rutiner og de ansatte sikrer flytende overganger. Barna kjenner til regler, og barnehagehverdagen preges av lite venting. Innhold og aktiviteter er godt forberedt.

Variasjon: Det er varierte og interessante materialer i barns høyde. De ansatte tar barns perspektiv og legger til rette for barns deltakelse i aktiviteter.



Læringsstøtte:

Læringsstøtte handler om at de ansatte gir støtte til barnas læring. Det teoretiske grunnlaget kommer hovedsakelig fra forskning på kognitiv utvikling og språkutvikling. Der vektlegges forskjellen mellom det å kun lære fakta og læring av hvordan fakta henger sammen, er organisert og avhengig av hverandre. Barns kognitive og språklige utvikling er avhengig av mulighetene de får til å benytte eksisterende ferdigheter, og om de ansatte støtter utviklingen av stadig mer komplekse ferdigheter. Læring skjer når barnet er i samspill, er aktivt og opplever mening og engasjement. Ren instruksjon egner seg ikke for barn i barnehagealder. De har behov for å delta og medvirke og oppleve mening for at læring skal kunne skje.

Begrepsutvikling, forståelse og dybdelæring:

De ansatte bruker læringsfremmende diskusjoner og aktiviteter sammen med barna. Læring handler ikke bare om å tilegne seg kunnskap, men også om å benytte denne kunnskapen i nye situasjoner. De ansatte legger mest vekt på å øke barnas forståelse, snarere enn bare å gjennomføre læringsaktiviteten. De ansatte relaterer nye begreper til situasjoner, hendelser eller objekter som barna er kjent med. Gjenkjenning fremmer læring. De ansatte etterspør barns tenkning og problemløsning.

Tilbakemeldinger: Barn trenger tilbakemeldinger på egen læring for å få mest mulig ut av en situasjon/

aktivitet. Når barna er i lek og holder på med aktiviteter kan de ansatte gi hint (verbalt eller fysisk) eller stille spørsmål og komme med innspill for at barna skal holde på lenger med en oppgave, og dermed oppnå økt læring og mestring. Målet er tilbakemeldingssirkler, det vil si gjentakende spørsmål - svar - sekvenser, slik at barnet får en dypere forståelse av det aktuelle temaet.

Språk: I språkstøtte er det viktig med hyppige samtaler sammen med barna, og frem- og tilbake utvekslinger mellom barnet og de ansatte. De ansatte snakker med barna, ikke til. De stiller mange åpne spørsmål, der det kreves mer enn et eller to ord til

BARNET FØRST!

svar, de repeterer og videreutvikler barnas utsagn, setter ord på det de selv gjør og det barna gjør. De har et variert språk, forklarer ord og knytter ord til hendelser/erfaringer her og nå. De ansatte har en klar intensjon om å fremme barns språk i samtaler mellom barna og mellom barn og ansatte.

Egenledelse i lek og læring: De ansatte støtter barn i sin utvikling av egenledelsesfunksjonene; planlegging, organisering, arbeidshukommelse, fleksibilitet, selvregulering, selvmonitorering, igangsetting. De ansatte tilrettelegger for et variert og rikt lekemiljø og deltar i barnas lek.

Slik arbeider vi med Barnet først:

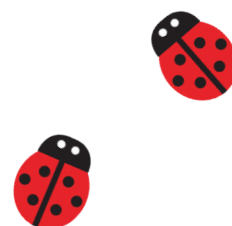
For å sikre at vi jobber etter det helhetlige systemet Barnet først så setter vi temaet på agendaen til møtene våre jevnlig. Gjennom erfaringsdeling, veiledning, utarbeiding av metoder og refleksjon rundt det teoretiske passer vi på at kunnskapen alltid er tilstede hos alle de ansatte.

I det daglige når vi jobber med barna så støtter vi hverandre i å sikre at barna får omsorg, har

muligheten til å danne vennskap og opplever at de tilhører et fellesskap. Vi jobber sammen for å skape språkstimulerende miljøer hvor leken er i sentrum og det foregår mye kommunikasjon.

For å sikre at barna utvikler seg og har individuell progresjon kartlegger vi de med observasjonsverktøyene TRAS og ALLE MED jevnlig. I tillegg til dette har vi utarbeidet en progresjonsplan hvor vi har satt noen forventninger til når det er anbefalt at de kan utvalgte handlinger.

[Link til progresjonsplan](#)





5. BARNES MEDVIRKNING

«Barnehagen skal ivareta barnas rett til medvirkning ved å legge til rette for og oppmuntre til at barna kan få gitt uttrykk for sitt syn på barnehagens daglige virksomhet. Alle barn skal få erfare å få innflytelse på det som skjer i barnehagen på måter som er tilpasset barnas alder, erfaringer, individuelle forutsetninger og behov.»

(Kunnskapsdepartementet, 2017, s. 27).

Våre metoder for å sikre barns medvirkning:

- Vi er bevisste på å tolke barnas signaler og kroppsspråk.
- Vi anerkjenner barna, er tilstede og lytter.
- Vi er bevisste på barnas alder, modning og måte å uttrykke seg på.
- Vi er gode rollemodeller i veiledning av barna.
- Vi tar barnas forslag og ideer på alvor.
- Vi gjennomfører barnesamtaler.
- Vi har fleksible planer med rom for endring.
- Vi gir barna frihet under ansvar slik at de kan påvirke egen hverdag innenfor trygge rammer.





6. SAMARBEID

«Barnehagen skal i samarbeid og forståelse med hjemmet ivareta barnas behov for omsorg og lek, og fremme læring og danning som grunnlag for allsidig utvikling. Samarbeidet mellom hjemmet og barnehagen skal alltid ha barnets beste som mål. Foreldrene og barnehagens personale har et felles ansvar for barnets trivsel og utvikling.»

(Kunnskapsdepartementet, 2017, s. 29).

Våre metoder for å skape et godt foreldresamarbeid:

- Oppstartsamtale i forbindelse med tilvenning.
- Utviklingssamtaler minst 2 ganger i året.
- Intern metodeplan for hvordan vi sikrer godt samarbeid i levere- og hentesituasjoner.
- Digitale undersøkelser der foreldrene får medvirke i endringer som skal skje.
- Foreldrenes opplevelser er verdifulle og skal brukes til å forbedre innholdet i barnehagen.
- Lav terskel for å ringe foreldrene og drøfte opplevelser sammen.

Samarbeid med andre instanser:

- Tett samarbeid med Pedagogisk Psykologisk avdeling (PPA) for å tilrettelegge for barn som har behov utenfor det allmennpedagogiske tilbudet, men også for å utvikle verktøy/metoder som kan støtte opp under alle barns utvikling.
- Vi bruker logopedtjenesten i situasjoner hvor barnet har språklige utfordringer. Enten for å komme til barnehagen for å jobbe med barnet direkte eller for å utvikle verktøy/metoder som kan støtte opp under barns språklige utvikling.
- Vi samarbeider med Barne- og Ungdomspsykiatrien (BUP) i tilfeller hvor det foreligger en psykisk lidelse hos barnet eller i nære relasjoner.



7. OVERGANGER

Tilvenning i barnehagen

«Barnehagen skal i samarbeid med foreldrene legge til rette for at barnet kan få en trygg og god start i barnehagen. Barnehagen skal tilpasse rutiner og organisere tid og rom slik at barnet får tid til å bli kjent, etablere relasjoner og knytte seg til personalet og til andre barn.»

(Kunnskapsdepartementet, 2017, s. 33).

Våre metoder for å sikre en trygg og god tilvenning:

- Sette av god tid til tilvenning for alle barn.
- Gi foresatte informasjon og kjennskap til barnehagen i god tid før oppstart og tilvenning.
- Invitere til besøk i barnehagen før oppstart og tilby hjemmebesøk.
- Ha en tilknytningsperson ved oppstart.
- Ha tett dialog med barnas foreldre.
- Gjennomføre oppstartsamtale med foreldrene.

[Link til 'standard for tilvenning'](#)



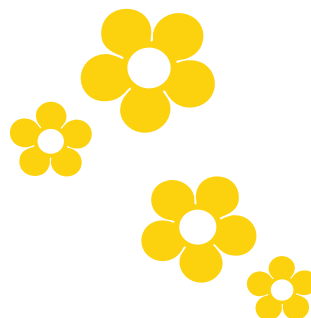
Overganger innad i barnehagen

«Personalet skal sørge for at barn og foreldre får tid og rom til å bli kjent med barna og personalet når de bytter barnegruppe.»

(Kunnskapsdepartementet, 2017, s. 33).

Våre metoder for å sikre en god overgang innad i barnehagen:

- Foreldrene medvirker i byttet av avdeling.
- Ansatte på den nye avdelingen blir kjent med barnet gjennom besøk i før et eventuelt bytte.
- Besøkene evalueres for å se om overgangen bør finne sted.
- Overgangen evalueres etter at den er gjennomført.



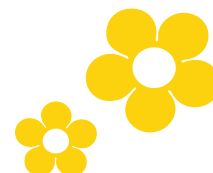
Overgang mellom barnehage til skole

«Barnehagen skal i samarbeid med foreldre og skolen legge til rette for at barna kan få en trygg og god overgang fra barnehage til skole og eventuelt skolefritidsordning. De eldste barna skal få mulighet til å glede seg til å begynne på skolen og oppleve at det er en sammenheng mellom barnehagen og skolen. Barnehagen skal bidra til at barna kan avslutte barnehagetiden på en god måte og møte skolen med nysgjerrighet og tro på egne evner.»

(Kunnskapsdepartementet, 2017, s. 33).

Våre metoder for å sikre en god overgang til skolen:

- Jevnlige samarbeidsmøter med skolen.
- Besøksdager der skolestarterne får besøke skolen.
- Besøksdag der skolen får besøke barnehagen.
- Overgangssamtaler med skolen for å sikre at skolestarterne får tilpasset undervisningen etter sine behov.
- Skolestarterne er jevnlig samlet i løpet av en uke for å jobbe med skoleforberedende aktiviteter.
- Vi tilpasser rammene barna har i barnehagen slik at de får oppleve lignende rammer som de får på skolen. F. eks større frihet og mer ansvar innenfor trygge rammer.
- Foreldremøte med barnehagene og skolen for å gi foreldrene informasjon som kan hjelpe de med å støtte barna i sin overgang.





8. BARNEHAGEN SOM PEDAGOGISK VIRKSOMHET

Lærende organisasjon

«Målet med barnehagen som pedagogisk virksomhet, er å gi barna et tilrettelagt tilbud i tråd med barnehageloven og rammeplanen. For å oppnå dette skal barnehagen være en lærende organisasjon, og det pedagogiske arbeidet skal være begrunnet i barnehageloven og rammeplanen.»

(Kunnskapsdepartementet, 2017, s. 37).

I FUS er vi lærende barnehager. Personalet er i kontinuerlig utvikling, reflekterer over faglige og etiske problemstillinger, holder seg faglig oppdatert og er gode rollemodeller. Senge (2006) sier: “en lærende organisasjon er en organisasjon som kontinuerlig forbedrer sin evne til å skape sin egen framtid.” Vi legger derfor vekt på at personalet utvikler sine evner og bygger sin kapasitet slik at barna møter omsorgsfulle og kompetente ansatte.

Våre metoder for å opprettholde en lærende organisasjon:

- Vi reflekterer og evaluerer innholdet i barnehagen og våre metoder for å finne ut hvordan vi kan øke kvaliteten.
- Alle ansatte medvirker i utarbeidelsen av innhold og metoder.
- Vi deler kunnskap og erfaring med hverandre for å heve personalgruppens kompetansenivå.
- Vi er åpne for nye idéer og metoder som gjør at vi kan gjennomføre ting på en annen måte og å sikre enda høyere kvalitet.
- Vi holder oss oppdatert på det nyeste innenfor forskning.

Planlegging

«Planlegging gir personalet grunnlag for å tenke og handle langsiktig og systematisk i det pedagogiske arbeidet. Planleggingen skal bidra til kontinuitet og progresjon for enkeltbarn og barnegruppen, og skal være utgangspunkt for refleksjon og utvikling av virksomheten.»

(Kunnskapsdepartementet, 2017, s. 37).

Våre metoder for planlegging:

- Vi tar utgangspunkt i barnas interesser og utviklingsnivå når vi planlegger innholdet i barnehagen for å sikre motivasjon og engasjement.
- Vi planlegger for at barna skal oppleve mestringsfølelse så ofte som mulig.
- Våre planer dokumenteres for å vise at vi realiserer rammeplanens innhold og er utgangspunktet for refleksjoner og evalueringer.
- Planleggingen baseres på observasjon, dokumentasjon og samtaler med barn, ansatte og foreldre.

Vurdering

«Barnehagen skal jevnlig vurdere det pedagogiske arbeidet. Det betyr at det pedagogiske arbeidet skal beskrives, analyseres og fortolkes ut fra barnehagens planer, barnehageloven og rammeplanen. Vurderingsarbeidet skal bygge på refleksjoner som hele personalgruppen er involvert i. Barnets trivsel og allsidige utvikling skal observeres og vurderes fortløpende, med utgangspunkt i barnets individuelle forutsetninger og kunnskap om barns utvikling og behov. Barnets erfaringer og synspunkter skal inngå i vurderingsgrunnlaget.»

(Kunnskapsdepartementet, 2017, s. 38).

Våre metoder for vurdering:

- Vi bruker observasjonsverktøyet CLASS for å måle kvaliteten på samspeillet mellom barn og voksne i barnehagen.
- Vi bruker barnesamtaler som et grunnlag for å vurdere barnas trivsel og det pedagogiske arbeidet.
- Vi kartlegger og vurderer barnas utvikling jevnlig med TRAS og ALLE MED. Dette skaper et grunnlag for videre vurdering av det pedagogiske arbeidet.
- Vi deltar på den årlige foreldreundersøkelsen gjennom Utdanningsdirektoratet.
- Vi gjennomfører medarbeiderundersøkelser jevnlig.

Dokumentasjon

«Dokumentasjon av personalets arbeid synliggjør hvordan personalet arbeider for å oppfylle kravene i barnehageloven og rammeplanen. Dokumentasjon av det pedagogiske arbeidet skal inngå i barnehagens arbeid med å planlegge, vurdere og utvikle den pedagogiske virksomheten.»

(Kunnskapsdepartementet, 2017, s. 39).

Våre metoder for dokumentasjon:

- Vi tar bilder i hverdagen som legges ut på MyKid der foreldrene kan se innholdet i barnehagen.
- Vi deler informasjonsskriv med foreldrene jevnlig der vi dokumenterer innhold på avdelingen og progresjonen mot satte mål.
- Det fysiske materialet som barna bruker til å skape stilles ut for å dokumentere innhold og individuell progresjon.

Tilrettelegging av det allmennpedagogiske tilbudet for barn som trenger ekstra støtte

«Barnehagen skal tilpasse det allmennpedagogiske tilbudet etter barnas behov og forutsetninger, også når noen barn har behov for ekstra støtte i kortere eller lengre perioder. Barnehagen skal sørge for at barn som trenger ekstra støtte, tidlig får den sosiale, pedagogiske og/eller fysiske tilretteleggingen som er nødvendig for å gi barnet et inkluderende og likeverdig tilbud. Inkludering i barnehagen handler også om tilrettelegging for sosial deltakelse. Hvis det er grunn til å tro at barnets behov ikke kan dekkes innenfor det allmennpedagogiske tilbudet, skal barnehagen opplyse foreldrene om retten til å kreve en sakkyndig vurdering av om barnet har behov for spesialpedagogisk hjelp.»

(Kunnskapsdepartementet, 2017, s. 40).

Våre metoder for tilrettelegging av det allmennpedagogiske tilbudet:

- Vi tilpasser innholdet i barnehagen og våre pedagogiske metoder etter barnets behov. Dette kan bestå av rutinemessige endringer, gruppesammensetninger, hvordan ansatte interagerer med barnet eller endringer i det fysiske miljøet.
- Vi ser viktigheten av å planlegge for modning og utvikling fremfor barnets alder. Barn utvikler seg i ulikt tempo og det er viktig å kunne skape aktiviteter der alle barna kan delta med sine individuelle fysiske, mentale og sosiale ferdigheter.
- Vi har et aktivt ressursteam som diskuterer barn og grupperes progresjon før det vedtas spesialpedagogikk og lager strategier/tiltak som skal sikre at de får best mulig utbytte av det allmennpedagogiske tilbudet.
- Vi tar i bruk spesialpedagogiske tiltak i det allmennpedagogiske for å støtte opp under alle barns utvikling. Dette tilrettelegger for at barn med behov for spesialpedagogikk kan ta del i det allmennpedagogiske og sikre at de føler seg inkludert.

[Link til handlingsveileder ved bekymring/uro](#)



9. BARNEHAGENS FAGOMRÅDER

Barnehagen har 7 ulike fagområder:

- Kommunikasjon, språk og tekst
- Kropp, bevegelse, mat og helse
- Kunst, kultur og kreativitet
- Natur, miljø og teknologi
- Antall, rom og form
- Etikk, religion og filosofi
- Nærmiljø og samfunn

«Fagområdene gjenspeiler områder som har interesse og egenverdi for barn i barnehagealder, og skal bidra til å fremme trivsel, allsidig utvikling og helse. Barnehagen skal se fagområdene i sammenheng, og alle fagområdene skal være en gjennomgående del av barnehagens innhold. Barnehagen skal ta utgangspunkt i barnas engasjement og bidrag slik at arbeidet med fagområdene kan oppleves som en meningsfull og morsom del av barnas hverdag. Barna skal utvikle kunnskaper og ferdigheter innenfor alle fagområder gjennom undring, utforskning og skapende aktiviteter.»

(Kunnskapsdepartementet, 2017, s. 47).

[Link til progresjonsplan](#)



NOTATER

