

ÅRSPLAN 24/25

Eitilstad FUS barnehage



Eitilstad

INNHold

1. Om årsplanen og FUS sine mål for barnehagene

Visjon
Verdier
Hovedmål

2. Om barnehagen

3. Vårt verdigrunnlag

Barn og barndom
Demokrati
Mangfold og gjensidig respekt
Likestilling og likeverd
Bærekraftig utvikling
Livsmestring og helse

4. Barnehagens formål og innhold

Sosioemosjonell støtte og veiledning
Organisering og ledelse
Læringsstøtte

5. Barns medvirkning

6. Samarbeid

Foreldresamarbeid
Samarbeid med andre instanser

7. Overganger

Tilvenning i barnehagen
Overganger innad i barnehagen
Overgang mellom barnehage til skole

8. Barnehagen som pedagogisk virksomhet

Lærende organisasjon
Planlegging
Vurdering
Dokumentasjon
Tilrettelegging av det allmennpedagogiske tilbudet for barn som trenger ekstra støtte.

9. Barnehagens fagområder





**BARNET
FØRST!**



1. OM ÅRSPLANEN OG FUS SINE MÅL FOR BARNEHAGENE

Årsplanen viser hvordan barnehagen jobber for å oppfylle kravene i den nasjonale rammeplanen for barnehagens innhold og oppgaver (Kunnskapsdepartementet, 2017, s.37). Årsplanen beskriver hvordan vi jobber for å nå FUS sine felles målsetninger for barnehagene.



Visjon:

Sammen gir vi barndommen verdi: Vennskap, lek, glede og hverdagsmagi

Visjonen er vår ledestjerne og den setter retning for hva vi ønsker at FUS barnehagene skal oppnå – i dag og i fremtiden. Visjonen er det vi strekker oss etter hver dag i møte med barn, foreldre og kollegaer.

Våre metoder for å jobbe mot visjonen:

- CLASS
- TIK
- Observasjon
- Veiledning av ansatte og foresatte
- Se på voksenrollen som en del av prosessen; hvem er vi i møte med foresatte, andre ansatte og andre voksne på besøk i barnehagen.

Verdier:

Glødende, skapende og tilstedeværende

Verdiene er kulturbærerne i FUS. Verdiene forteller hva vi står for, hva vi tror på og hva som er viktig for oss. De er en kilde til motivasjon og inspirasjon i det daglige arbeidet i barnehagen på veien for å virkeliggjøre visjonen.

Våre metoder for å jobbe i tråd med verdiene:

- Være glødende når vi engasjerer oss
- Vi skaper når vi er tilstedeværende i lek og ser hva barna er opptatte av
- Vi er tilstedeværende når vi ser hvert enkelt barn, hens kvaliteter og personlighet og når vi bruker tid på å prøve å forstå

Hovedmål:

- FUS barn har et positivt selvbilde
- FUS barn er trygge og forskende, trives i lek og har vennekompetanse
- FUS barn gleder seg til “resten av livet”, og vet at de har påvirkningsmulighet og at innspillene deres teller
- FUS barn har det gøy i barnehagen

Våre metoder for å jobbe mot målene:

- Personalet utvikler seg sammen ved hjelp av veiledning og refleksjoner i gruppe
- Bruker veiledning aktivt i alle møter
- Følger helsedirektoratets nasjonale retningslinjer når det gjelder mat og kosthold i barnehagen
- Alle avdelinger blir observert årlig av CLASS sertifiserte ressurspersoner som gir retningslinjer på hvordan vi arbeider og hva vi kan gjøre for å bli bedre.
 - Avdelingen lager handlingsplan på bakgrunn av resultatene etter observasjonen



I FUS barnehagene har vi et felles slagord, «Barnet først». Det innebærer at alt vi gjør skal være til barnets beste. «Barnet først» er også navnet på vår kompetansesatsing, der målet er et likeverdig barnehagetilbud av høy kvalitet i alle våre barnehager.

I denne årsplanen er kapitlene bygd opp slik: Først en beskrivelse av hva rammeplanen sier, så en beskrivelse av hvordan vi vil gjennomføre dette i praksis.



2. OM BARNEHAGEN

I nye og lyse lokaler åpnet Eitillstad FUS Barnehage dørene desember 2012. Barnehagen ligger i et rolig og sentrumsnært område mellom Kværnerbyen og Etterstad.

Barnehagen har fire avdelinger:

1 avdeling fra 1-2 åringer, 1 avdeling for 2-3 åringer og 2 avdelinger for 3-6 åringer.

Mellommenneskelige relasjoner er noe vi legger stor vekt på i barnehagen og dette skal gjenspeile seg i vår barnehagehverdag. Vi har 8 pedagoger, 7 fagarbeidere, 2 pedagogiske medarbeidere og en egen kjøkkenhjelp på 50 %.

Eitillstad FUS Barnehage er en del av FUS-kjeden, her har vi stort fokus på å sikre høy kvalitet på vårt arbeid og å hele tiden øke vår kompetanse. Som en del av FUS er det overordnede oppdraget vårt å sørge for at alle barn opplever lek, vennskap, glede og mestring. Alle barn skal utvikle seg til å være trygge på seg selv og å ha tillit til andre. Gjennom serviceerklæringen vår vet de foresatte til enhver tid hva de kan forvente seg av oss, og hva vi forventer av dem. Dette er et viktig utgangspunkt for et godt foreldresamarbeid





3. VÅRT VERDIGRUNNLAG

«Barnehagens verdigrunnlag skal formidles, praktiseres og oppleves i alle deler av barnehagens pedagogiske arbeid. Barndommen har egenverdi, og barnehagen skal ha en helhetlig tilnærming til barnas utvikling. Barnehagens samfunnsmandat er, i samarbeid og forståelse med hjemmet, å ivareta barnas behov for omsorg og lek og fremme læring og dannelse som grunnlag for allsidig utvikling.»

(Kunnskapsdepartementet, 2017, s. 7)

BARN OG BARNDOM

«Barna skal møtes som individer, og barnehagen skal ha respekt for barnets opplevelsesverden. Barns liv påvirkes av omgivelsene, men barn påvirker også sine egne liv.»

(Kunnskapsdepartementet, 2017, s. 8).

Vårt syn på barn og barndom:

- Vi støtter og oppmuntrer alle barn til å vise omsorg for andre og til å selv å kunne ta imot omsorg
- Vi anerkjenner barnas utforskertrang og tar barns medvirkning på alvor
- Støtte barnas identitetsutvikling og positive selvforståelse.

DEMOKRATI

Barnehagen skal fremme demokrati og være et inkluderende fellesskap der alle får anledning til å ytre seg, bli hørt og delta. Gjennom å delta i barnehagens fellesskap skal barna få mulighet til å utvikle forståelse for samfunnet og den verden de er en del av.»

(Kunnskapsdepartementet, 2017, s. 8).

Våre metoder for å fremme demokrati:

Økt mangfold og individualisering gir behov for demokratiforståelse, respekt for forskjellighet og positive holdninger til å leve sammen i fellesskap. Gjennom å delta i barnehagens fellesskap skal barna få mulighet til å utvikle forståelse for samfunnet og den verden de er en del av. Barnehagen skal fremme demokrati og være et inkluderende fellesskap der alle får anledning til å ytre seg, bli hørt og delta. Alle barn skal kunne få oppleve demokratisk deltakelse ved å bidra og medvirke til barnehagens innhold, uavhengig av kommunikasjonsevner og språklige ferdigheter.

(Kunnskapsdepartementet, 2017)

Våre tiltak for å oppnå dette i Eitillstad FUS barnehage er:

- Synliggjøre og verdsette ulike behov, meninger og perspektiver i fellesskapet
- Er bevisste alles rett til å ytre sin mening og oppleve at de er en viktig del av et større fellesskap
- Barns initiativ og ytringer møtes med respekt fra de voksne.

MANGFOLD OG GJENSIDIG RESPEKT

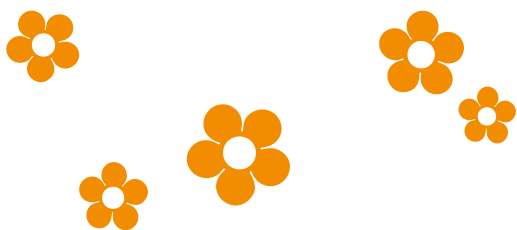
«Barnehagen skal fremme respekt for menneskeverdet ved å synliggjøre, verdsette og fremme mangfold og gjensidig respekt. Barnehagen skal bidra til at alle barn føler seg sett og anerkjent for den de er, og synliggjøre den enkeltes plass og verdi i fellesskapet. Barnehagen skal legge til rette for kulturmøter, gi rom for barnas egen kulturskaping og bidra til at alle barn kan få oppleve glede og mestring i sosiale og kulturelle fellesskap.»

(Kunnskapsdepartementet, 2017, s. 9).

I Eitillstad FUS Barnehage er vi et lite økosystem som har et stort mangfold med ulike kulturer, religioner, livssyn, familierelasjoner, kjønnsidentiteter, verdier og holdninger. På bakgrunn av dette mangfoldet er det viktig at alle møtes med anerkjennelse og respekt. Barnehagen skal bruke mangfold som en ressurs i det pedagogiske arbeidet og støtte, styrke og følge opp barna ut fra deres egne kulturelle og individuelle forutsetninger. (Kunnskapsdepartementet 2017)

I Eitillstad FUS Barnehage er vi opptatt av barnas egen kultur, hva den inneholder og hvordan den utvikles. Vi snakker om både gamle og nye barneleker, sanger, rim og regler, dans, musikk og eventyr.

- Vi gir barna felles opplevelser og inntrykk med ulik kulturell variasjon.
- Barna skal få anledning til å skape og utvikle sin egen kultur.
- Barna skal få erfare vekselspill mellom formidling av kultur og barnas egen aktivitet skal prege barnehagens kulturelle særpreg.
- Barna skal få mulighet til å uttrykke seg gjennom flere ”språk” og kombinere disse i lekende fellesskap og med ulike estetiske uttrykk.
- Barna skal få kjennskap til og oppleve den samiske kulturen slik at barna kan utvikle respekt og fellesskapsfølelse for det samiske mangfoldet





LIKESTILLING OG LIKEVERD

Barnehagen skal fremme likeverd og likestilling uavhengig av kjønn, funksjonsevne, seksuell orientering, kjønnsidentitet og kjønnsuttrykk, etnisitet, kultur, sosial status, språk, religion og livssyn.

Barnehagen skal motvirke alle former for diskriminering og fremme nestekjærlighet. Barnehagen skal bygge sin virksomhet på prinsippet om likestilling og ikke-diskriminering og bidra til at barna møter og skaper et likestilt samfunn. Alle skal ha like muligheter til å bli sett, hørt og oppmuntret til å delta i fellesskap i alle aktiviteter i barnehagen. Personalet må reflektere over sine egne holdninger for best mulig å kunne formidle og fremme likeverd og likestilling.

(Kunnskapsdepartementet, 2017)

I Eitillstad FUS Barnehage er vi opptatt av mangfoldet som er representert i samfunnet vårt. En av barnehagens viktigste jobber er å bidra til at alle barn utvikler sin integritet. På denne måten lærer de å ta hensyn både til seg selv og andre. Vi ønsker å bidra til at barna får en god selvfølelse og at de får utviklet sin personlighet. For oss er likestilling og likeverd to

sider av samme sak. Selv om vi er forskjellige, har forskjellige behov, interesser, kunnskaper, egenskaper og styrker, er vi alle like mye verdt. Vi ønsker å se på vår egen praksis og reflektere over hvordan vi opptrer ovenfor hverandre, både bevisst og ubevisst.

I Eitillstad FUS Barnehage har vi nulltoleranse mot mobbing, og har utarbeidet en tiltaksplan for å forebygge mobbing. Tiltaksplanen ligger tilgjengelig på barnehagens hjemmeside.

- Barna skal få erfare at barnehagen bruker og viser at mangfold er en ressurs inn i hverdagen
- Barna skal få erfare at man skal ta hensyn til både seg selv og andre i samhandling med andre
- Barna skal få erfare de samme muligheten uavhengig av kjønn, kultur, religion og etnisitet.
- Barna skal få oppleve et lekemiljø som ikke baserer seg på kjønn

BÆREKRAFTIG UTVIKLING

«Bærekraftig utvikling omfatter natur, økonomi og sosiale forhold og er en forutsetning for å ta vare på livet på jorden slik vi kjenner det. Barnehagen skal bidra til at barna kan forstå at dagens handlinger har konsekvenser for fremtiden.»

(Kunnskapsdepartementet, 2017, s. 10.)»

Barna skal lære å ta vare på seg selv, hverandre og naturen. Bærekraftig utvikling omfatter natur, økonomi og sosiale forhold og er en forutsetning for å ta vare på livet på jorden slik vi kjenner det. Barnehagen har derfor en viktig oppgave i å fremme verdier, holdninger og praksis for mer bærekraftige samfunn. Bærekraftig utvikling handler om at mennesker som lever i dag, får dekket sine grunnleggende behov uten å ødelegge fremtidige generasjoners mulighet til å dekke sine. Det handler om å tenke og handle lokalt, nasjonalt og globalt. Barnehagen skal bidra til at barna kan forstå at dagens handlinger har konsekvenser for fremtiden. Barnehagen skal legge grunnlag for barnas evne til å tenke kritisk, handle etisk og vise solidaritet. Barna skal gjøre erfaringer med å gi omsorg og ta vare på omgivelsene og naturen. For samiske barn betyr dette å leve i samklang med, nyttiggjøre seg av og høste av naturen. Barna skal få naturopplevelser og bli kjent med naturens mangfold, og barnehagen skal bidra til at barna opplever tilhørighet til naturen. (Kunnskapsdepartementet, 2017)

Våre tiltak for å oppnå dette i Eitillstad FUS barnehage er:

- Barnehagen jobber aktivt for å få ned matsvinnet i barnehagen. Foreldre oppfordres til å ta med rett mengde mat til sine barn
- Barna skal kildesortere på sine avdelinger
- Førskolebarna resirkulerer glass og metall i beholdere i nærmiljø
- Fokus på kildesortering inne på avdeling gjennom hele dagen
- Barna skal delta aktivt inn i matlaging.
- Barna skal få være deltakende i dyrking og høsting av grønnsaker.

LIVSMESTRING OG HELSE

Barnehagen skal bidra til barnas trivsel, livsglede, mestring og følelse av egenverd og forebygge krenkelser og mobbing. Barna skal få støtte i å mestre motgang, håndtere utfordringer og bli kjent med egne og andres følelser. Barnehagen skal være en arena for daglig fysisk aktivitet og fremme barnas bevegelsesglede og motoriske utvikling. Måltider og matlaging i barnehagen skal gi barna et grunnlag for å utvikle matglede og sunne helsevaner (Kunnskapsdepartementet, 2017, s. 11).

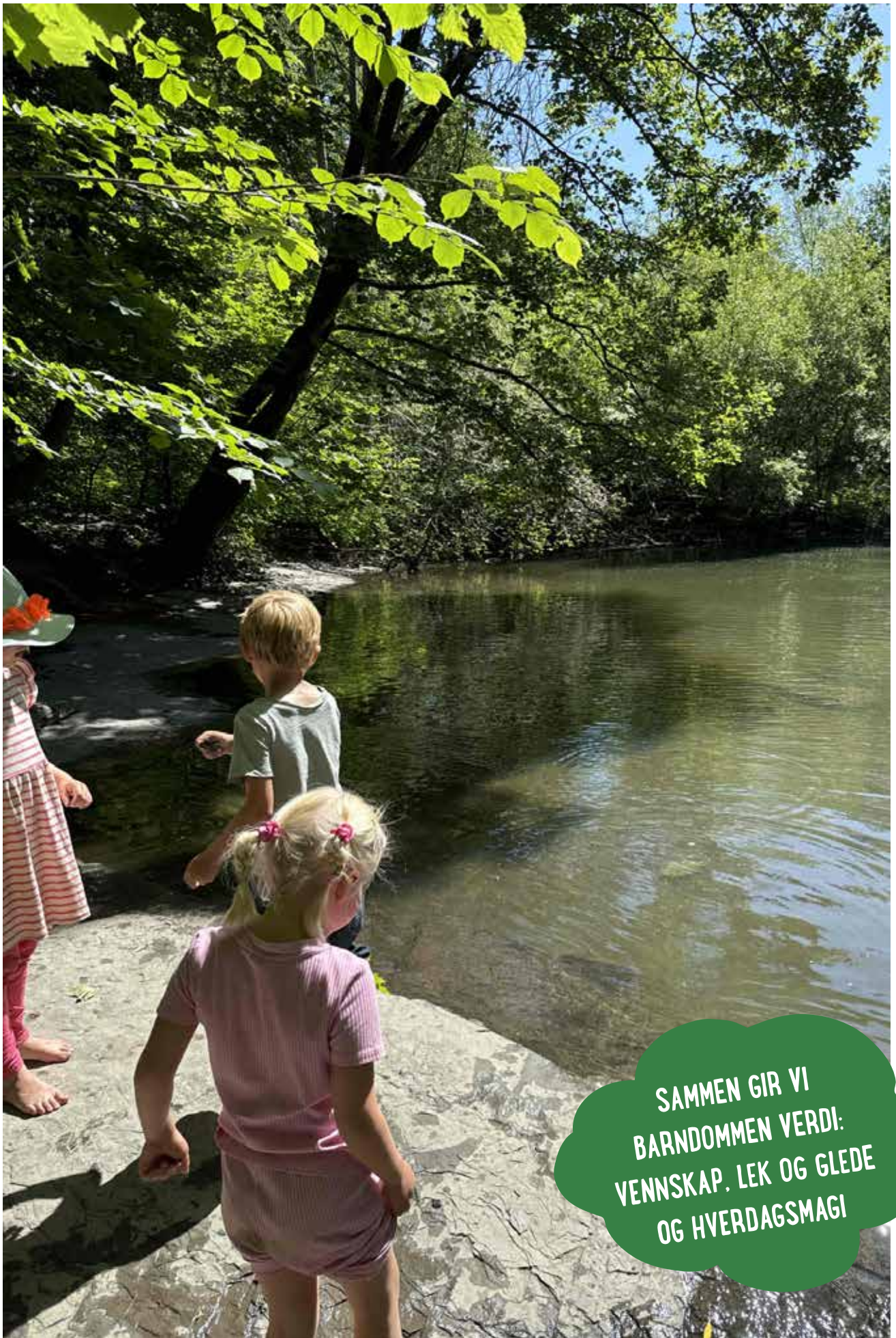
Barnehagen skal ha en helsefremmende og forebyggende funksjon og bidra til å utjevne sosiale forskjeller. Barnas fysiske og psykiske helse skal fremmes i barnehagen. Barnehagen skal bidra til barnas trivsel, livsglede, mestring og følelse av egenverd og forebygge krenkelser og mobbing. Om et barn opplever krenkelser eller mobbing, må barnehagen håndtere, stoppe og følge opp dette.

Barnehagen skal være et trygt sted der barna kan prøve ut ulike sider ved samspill, fellesskap og vennskap. Barna skal få støtte i å mestre motgang, håndtere utfordringer og bli kjent med egne og andres følelser. Barna skal ha mulighet til ro, hvile og avslapping i løpet av barnehagedagen. (Kunnskapsdepartementet, 2017)

Våre tiltak for å oppnå dette i Eitillstad FUS barnehage er:

- Personalet skal gi barna rom og støtte til å løse konflikter selv
- Personalet skal gi barna verktøy til å kunne regulere egne følelser i samspill med andre
- Personalet skal møte barna i deres motgang, være anerkjennende og gi dem verktøy til å løse situasjonene på egen hånd
- Personalet skal lage en arena der daglig fysisk aktivitet og bevegelsesglede fremmes ved ulike sider ved samspill, fellesskap og vennskap





**SAMMEN GIR VI
BARNDOMMEN VERDI:
VENNSKAP, LEK OG GLEDE
OG HVERDAGSMAGI**

4. BARNEHAGENS FORMÅL OG INNHOLD



«Barnehagens innhold skal være allsidig, variert og tilpasset enkeltbarnet og barnegruppen. I barnehagen skal barna få leke og utfolde skaperglede, undring og utforskertrang. Arbeidet med omsorg, danning, lek, læring, sosial kompetanse og kommunikasjon og språk skal ses i sammenheng og samlet bidra til barns allsidige utvikling.»

(Kunnskapsdepartementet, 2017, s. 19)

Barnet først er et helhetlig system for å styrke de ansattes kunnskap og handlingskompetanse. Det består av tre ulike hovedområder som sammen bidrar til å styrke barns allsidige utvikling; sosioemosjonell støtte og veiledning, organisering og ledelse samt læringsstøtte.

Sosioemosjonell støtte og veiledning:

Sosioemosjonell støtte og veiledning handler om hvordan de ansatte klarer å skape en barnehagehverdag som hjelper barn å utvikle gode relasjoner med andre, oppleve glede ved å lære noe nytt, oppleve trygghet og tilknytning og ha en opplevelse av selvbestemmelse og selvstendighet.

Positivt klima: I et positivt klima smiler og ler de ansatte sammen med barna. Vi ser mange bevis på at de har en god relasjon til barna, og de viser entusiasme og interesse både med kroppen og stemmen. De er der barna er, i barns høyde og med kroppen vent mot dem.

Negativt klima: Det er fravær av at de ansatte straffer, håner, kjefter og erter barna.

Sensitive voksne-trygge barn: Å være sensitiv handler om å være oppmerksom og respondere på det enkelte barns tegn på at de har behov for støtte. De ansatte kjenner barna godt. De merker hvis barna er urolige, redde, uoppmerksomme, uinteressert, og de tilpasser atferden sin for å respondere på det de ser.

Barns perspektiv og medvirkning: De ansatte følger barns initiativ og ideer, viser fleksibilitet og ivaretar barnas perspektiv. De lar barn uttrykke seg og etterspør barns ideer, gir barn ansvar og oppmuntring til å klare seg selv.



Emosjonskompetanse hos barn og ansatte:

Emosjonskompetanse handler om å identifisere og forstå egne følelser og håndtere frustrasjon. Det handler om å forhindre at stress og uro overvelder evnen til å tenke klart, og ha kontroll over hvordan og når du uttrykker følelser.

Emosjonsveiledning: I emosjonsveiledning er de ansatte bevisst barnets følelser, er til stede, oppretter kontakt med barnet, viser forståelse og aksept for barnets følelser. De går inn i følelsen til barnet, og navngir følelsen. Hvis nødvendig, hjelper og støtter de barnet i problemløsningen.

Organisering og ledelse:

Organisering og ledelse handler om hvordan ansatte skaper en barnehagehverdag som hjelper barn å utvikle god selvregulering, holde fokus og vise interesse for lek og læringssituasjoner. De ansatte etablerer og opprettholder rutiner og strukturer for å skape forutsigbarhet og trygghet, slik at barna kan engasjere seg i meningsfulle og utviklingsfremmende aktiviteter.

Gruppededelse og veiledning: de ansatte er proaktive og har klare forventninger til atferd. De gir oppmerksomhet på ønsket atferd og gir trygge og forutsigbare rammer.

Tilrettelegge for lek, læring og overganger:

Avdelingen har klare rutiner og de ansatte sikrer flytende overganger. Barna kjenner til regler, og barnehagehverdagen preges av lite venting. Innhold og aktiviteter er godt forberedt.

Variasjon: Det er varierte og interessante materialer i barns høyde. De ansatte tar barns perspektiv og legger til rette for barns deltakelse i aktiviteter.



Læringsstøtte:

Læringsstøtte handler om at de ansatte gir støtte til barnas læring. Det teoretiske grunnlaget kommer hovedsakelig fra forskning på kognitiv utvikling og språkutvikling. Der vektlegges forskjellen mellom det å kun lære fakta og læring av hvordan fakta henger sammen, er organisert og avhengig av hverandre. Barns kognitive og språklige utvikling er avhengig av mulighetene de får til å benytte eksisterende ferdigheter, og om de ansatte støtter utviklingen av stadig mer komplekse ferdigheter. Læring skjer når barnet er i samspill, er aktivt og opplever mening og engasjement. Ren instruksjon egner seg ikke for barn i barnehagealder. De har behov for å delta og medvirke og oppleve mening for at læring skal kunne skje.

Begrepsutvikling, forståelse og dybdelæring:

De ansatte bruker læringsfremmende diskusjoner og aktiviteter sammen med barna. Læring handler ikke bare om å tilegne seg kunnskap, men også om å benytte denne kunnskapen i nye situasjoner. De ansatte legger mest vekt på å øke barnas forståelse, snarere enn bare å gjennomføre læringsaktiviteten. De ansatte relaterer nye begreper til situasjoner, hendelser eller objekter som barna er kjent med. Gjenkjenning fremmer læring. De ansatte etterspør barns tenkning og problemløsning.

Tilbakemeldinger: Barn trenger tilbakemeldinger på egen læring for å få mest mulig ut av en situasjon/aktivitet. Når barna er i lek og holder på med aktiviteter kan de ansatte gi hint (verbalt eller fysisk)

eller stille spørsmål og komme med innspill for at barna skal holde på lenger med en oppgave, og dermed oppnå økt læring og mestring. Målet er tilbakemeldingssirkler, det vil si gjentakende spørsmål - svar - sekvenser, slik at barnet får en dypere forståelse av det aktuelle temaet.

Språk: I språkstøtte er det viktig med hyppige samtaler sammen med barna, og frem- og tilbake utvekslinger mellom barnet og de ansatte. De ansatte snakker med barna, ikke til. De stiller mange åpne spørsmål, der det kreves mer enn et eller to ord til svar, de repeterer og videreutvikler barnas utsagn, setter ord på det de selv gjør og det barna gjør. De har et variert språk, forklarer ord og knytter ord til



hendelser/erfaringer her og nå. De ansatte har en klar intensjon om å fremme barns språk i samtaler mellom barna og mellom barn og ansatte.

Egenledelse i lek og læring: De ansatte støtter barn i sin utvikling av egenledelsesfunksjonene; planlegging, organisering, arbeidshukommelse, fleksibilitet, selvregulering, selvmonitorering, igangsetting. De ansatte tilrettelegger for et variert og rikt lekemiljø og deltar i barnas lek.

**BARNET
FØRST!**

Slik arbeider vi med Barnet først:

Hos oss bruker vi barnet først som et aktivt verktøy i alt arbeidet med barna.

Våre metoder er:

- Bruker TIK aktivt med alle barn, spesielt de barna som trenger ekstra sosioemjonell støtte og veiledning
- Avdelingene bruker Egenledelse i lek og læring som verktøy for å hjelpe og støtte barna i leken
- Avdelingene blir observert av sertifiserte CLASS observatører hvert år, avdelingen får en rapport på bakgrunn av observasjonen og lager en handlingsplan basert på dette.
- Barnehagen bruker Barnet først som fast punkt på alle møter i regi av barnehagen.
- Barnehagen holder frokostmøter for foresatte om blant annet TIK slik at foresatte kan fortsette emosjonsveiledningen hjemme.
- De ansatte bruker aktivt faguttrykk i dialog med foresatte for at de skal bli kjent med dem.
- Barnehagen jobber aktivt med positivt klima for å skape et trygt og godt læringsmiljø for barna.



5. BARNS MEDVIRKNING

«Barnehagen skal ivareta barnas rett til medvirkning ved å legge til rette for og oppmuntre til at barna kan få gitt uttrykk for sitt syn på barnehagens daglige virksomhet. Alle barn skal få erfare å få innflytelse på det som skjer i barnehagen på måter som er tilpasset barnas alder, erfaringer, individuelle forutsetninger og behov.»

(Kunnskapsdepartementet, 2017, s. 27).

Våre metoder for å sikre barns medvirkning:

I Eitillstad FUS Barnehage ønsker vi å ta barna på alvor gjennom å inkludere dem i planlegging og evaluering og å lytte til barnas tanker, ideer og meninger. Det å bli inkludert, lyttet til og anerkjent som individ er å bli tatt på alvor. Gjennom å inkludere barna i evalueringen kan vi endre vår praksis.





6. SAMARBEID

«Barnehagen skal i samarbeid og forståelse med hjemmet ivareta barnas behov for omsorg og lek, og fremme læring og danning som grunnlag for allsidig utvikling. Samarbeidet mellom hjemmet og barnehagen skal alltid ha barnets beste som mål. Foreldrene og barnehagens personale har et felles ansvar for barnets trivsel og utvikling.»

(Kunnskapsdepartementet, 2017, s. 29).

Våre metoder for å skape et godt foreldresamarbeid:

- Barnehagen skal legge til rette for foreldresamarbeid og god dialog med foreldrene ved hente og levering, frokostmøter med faglig innhold, foreldremøter, felles arrangementer og utviklingssamtaler
 - Barnehagen skal i samarbeid med foreldre og skolen legge til rette for at barna kan få en trygg og god overgang til skolen. (Barnehagen følger Oslo standard for overgang mellom barnehagen skole.)
 - Barnehagen skal i samarbeid og forståelse med hjemmet ivareta barnas behov for omsorg og lek, og fremme læring og danning som grunnlag for allsidig utvikling, jf. barnehageloven § 1.
- Betegnelse «hjemmet» og «foreldrene» omfatter også andre foresatte. Barnehagen skal ivareta foreldrenes rett til medvirkning og arbeide i nært samarbeid og forståelse med foreldrene, jf. barnehageloven § 1 og § 4. Samarbeidet mellom hjemmet og barnehagen skal alltid ha barnets beste som mål. Foreldrene og barnehagens personale har et felles ansvar for barnets trivsel og utvikling.
- Foreldresamarbeidet skal både skje på individnivå, med foreldrene til hvert enkelt barn, og på gruppenivå, gjennom foreldrerådet og samarbeidsutvalget. På individnivå skal barnehagen legge til rette for at foreldrene og barnehagen jevnlig kan utveksle observasjoner og vurderinger knyttet til enkeltbarnets helse, trivsel, erfaringer, utvikling og læring. Barnehagen skal begrunne sine vurderinger

overfor foreldrene og ta hensyn til foreldrenes synspunkter. Samarbeidet skal sikre at foreldrene får medvirke til den individuelle tilretteleggingen av tilbudet. Både foreldrene og personalet må forholde seg til at barnehagen har et samfunnsmandat og verdigrunnlag som det er barnehagens oppgave å forvalte. Barnehagen må tilstrebe at barnet ikke kommer i lojalitetskonflikt mellom hjemmet og barnehagen.

- Intensjonen med foreldreråd og samarbeidsutvalg er at disse ordningene skal gi mulighet for å ivareta foreldrenes kontakt med barnehagen på en aktiv måte. Foreldrerådet skal fremme foreldrenes fellesinteresser og bidra til at samarbeidet mellom barnehagen og foreldregruppen skaper et godt

barnehagemiljø. Foreldrerådet skal bli forelagt saker som er viktige for foreldrenes forhold til barnehagen. Det kreves samtykke fra foreldrerådet dersom foreldrebetalingen settes høyere enn den fastsatte maksimalgrensen.

- Samarbeidsutvalget skal være et rådgivende, kontaktskapende og samordnende organ. Samarbeidsutvalget skal bli forelagt saker som er viktige for barnehagens innhold og virksomhet, og for forholdet til foreldrene. Samarbeidsutvalget skal fastsette barnehagens årsplan. Øvrige saker av viktighet er for eksempel forslag til budsjett eller driftsendringer. I Eitillstad FUS Barnehage har vi jevnlig SU-møter for å sikre et godt samarbeid med foreldregruppen.

Samarbeid med andre instanser:

- Foreldreråd og samarbeidsutvalg (SU)
- Barnehageadministrasjonen i kommunen
- PPT
- Barnevern
- Helsestasjon
- Tverretattlig samarbeid
- Høgskole/Universitet

Bydel Gamle Oslo: Bydel Gamle Oslo er tilsynsmyndighet for barnehagen. Vi har samordnet opptak med bydelen.

Pedagogisk fagsenter: Pedagogisk fagsenter er en veiledningstjeneste som retter seg mot barn og unge med spesielle hjelpebehov. Barnehagen samarbeider med Pedagogisk fagsenter i saker som gjelder enkeltbarn, bistår med veiledning av personalet og gir spesialpedagogisk hjelp ved behov.

Pedagogisk Psykologisk Tjeneste: Barn, unge og voksne med særskilte behov skal få hjelp fra PP-tjenesten slik at de sikres gode opplærings- og utviklingsmuligheter. PPT skal bistå barnehager og skoler i arbeidet med tilpasset opplæring.

Helsestasjonen: Barnehagen samarbeider med helsestasjonen i forbindelse med smittevern og i saker som gjelder enkeltbarn.

Familiehuset: Familiehuset er ett lavterskeltilbud for familier som trenger råd og veiledningstjenester. Her arbeider familieveiledere og psykologer med variert kompetanse og erfaring. Barnehagen henviser familier som trenger hjelp og støtte til familiehuset. Tilbudet er frivillig og gratis.

Barnevernet: Barnevernets hovedoppgave er å sikre at barn og unge som lever under forhold som kan skade deres helse og utvikling, får nødvendig hjelp og omsorg til rett tid. Barnehagen har opplysnings- og meldeplikt til barnevernstjenesten.

NLA: Vi er praksisbarnehage for studenter ved NLA (Norsk Lærer Akademi) og en del av utdanningsløpet til barnehagelærerutdanningen der. Lengden på praksisperiodene til den enkelte student varierer. De gjennomfører oppgaver og observasjoner gitt av NLA.

Barneskoler: Vi samarbeider med skoler som våre førskolebarn sokner til. Vårt samarbeid er nedfelt i et årshjul som revideres hver høst, og er en del av Oslostandard for overgangen fra barnehage til skole. Før skolestart overføres informasjon om det enkelte barn til skolen, dersom foreldrene samtykker i dette.

Foreldreutvalget for barnehager (FUB):

Foreldreutvalget for barnehager (FUB) er et nasjonalt utvalg for og med foreldre som har barn i barnehage. FUBs hovedmål er at samarbeidet mellom hjem og barnehage bidrar til at alle barn i barnehagen, uavhengig av barnets sosiale, økonomiske og etniske bakgrunn og funksjonsnivå, får et best mulig tilbud. Et godt samarbeid kan bidra til å utjevne sosiale forskjeller og til en god overgang fra barnehage til skole. FUBs arbeid skal styrke foreldreengasjementet og foreldreinnflytelsen i barnehagen.

www.fubhg.no



**BARNET
FØRST!**





7. OVERGANGER

Tilvenning i barnehagen

«Barnehagen skal i samarbeid med foreldrene legge til rette for at barnet kan få en trygg og god start i barnehagen. Barnehagen skal tilpasse rutiner og organisere tid og rom slik at barnet får tid til å bli kjent, etablere relasjoner og knytte seg til personalet og til andre barn.»

(Kunnskapsdepartementet, 2017, s. 33).

Våre metoder for å sikre en trygg og god tilvenning:

- Alle foresatte får tilbud om felles foreldremøte for nye foresatte før oppstart
- Alle foresatte får tilbud om besøksdager før oppstart for at barn og foresatte skal kjenne til og begynne å bygge relasjoner med barnehagen og de ansatte
- All informasjon som foresatte trenger, sendes ut i god tid før oppstart
- Alle foresatte blir ringt opp av en fra avdelingen de skal begynne på
- Alle blir invitert til en bli kjent-samtale med pedagogisk leder en stund før oppstart
- Vi ser på tilvenning som en prosess der både foresatte og barn er like involvert for at barnet skal bli trygt. Trygge foresatte gir tryggere barn.
- Tilvenningen er ikke bundet til et spesifikt antall dager, alle barn er forskjellige, noen trenger mer og noen trenger mindre. Med tett dialog underveis blir tilvenningen bedre for barnet.
- Link til hvordan vi gjennomfører tilvenninger i Eitilistad:

[Tilvenning for barn](#)

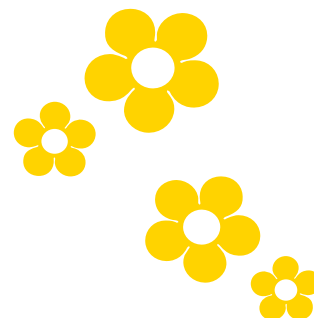
Overganger innad i barnehagen

«Personalet skal sørge for at barn og foreldre får tid og rom til å bli kjent med barna og personalet når de bytter barnegruppe.»

(Kunnskapsdepartementet, 2017, s. 33).

Våre metoder for å sikre en god overgang innad i barnehagen:

- Overgangsmøter med pedagogene mellom de ulike avdelingene
- Vi har oppstartsamtaler med alle foresatte som skal begynne på ny avdeling
- De ansatte hospiterer avdelinger slik at barna blir kjent med de nye voksne som møter de etter sommeren
- Barna besøker jevnlig den «nye» avdelingen sin frem mot bytte av avdeling



Overgang mellom barnehage til skole

«Barnehagen skal i samarbeid med foreldre og skolen legge til rette for at barna kan få en trygg og god overgang fra barnehage til skole og eventuelt skolefritidsordning. De eldste barna skal få mulighet til å glede seg til å begynne på skolen og oppleve at det er en sammenheng mellom barnehagen og skolen. Barnehagen skal bidra til at barna kan avslutte barnehagetiden på en god måte og møte skolen med nysgjerrighet og tro på egne evner.»

(Kunnskapsdepartementet, 2017, s. 33).

Våre metoder for å sikre en god overgang til skolen:

- Eitillstad FUS barnehage følger Oslo-standarden for Samarbeid og sammenheng mellom barnehage, skole og AKS
- Barnehagen har jevnlig samtaler med foresatte om barnets utvikling som tas med i overgangsmøter med skolen som barnet går på





8. BARNEHAGEN SOM PEDAGOGISK VIRKSOMHET

Lærende organisasjon

«Målet med barnehagen som pedagogisk virksomhet, er å gi barna et tilrettelagt tilbud i tråd med barnehageloven og rammeplanen. For å oppnå dette skal barnehagen være en lærende organisasjon, og det pedagogiske arbeidet skal være begrunnet i barnehageloven og rammeplanen.»

(Kunnskapsdepartementet, 2017, s. 37).

I FUS er vi lærende barnehager. Personalet er i kontinuerlig utvikling, reflekterer over faglige og etiske problemstillinger, holder seg faglig oppdatert og er gode rollemodeller. Senge (2006) sier: "en lærende organisasjon er en organisasjon som kontinuerlig forbedrer sin evne til å skape sin egen framtid." Vi legger derfor vekt på at personalet utvikler sine evner og bygger sin kapasitet slik at barna møter omsorgsfulle og kompetente ansatte.

Våre metoder for å opprettholde en lærende organisasjon:

- Barnehageloven og Rammeplanen. Vi inkluderer både Barnehageloven og Rammeplanen i planlegging, gjennomføring og evaluering av barnehageåret.
- Møtene barnehagen har er preget av at de skal være lærende møter, dette betyr tydelig struktur på møtene der minst halvparten av dem skal være utviklingsaker
- Barnehagen blir jevnlig observert av CLASS-sertifiserte observatører og avdelingene lager konkrete handlingsplaner på bakgrunn av dette.
- Vi evaluerer oss selv jevnlig via medarbeiderundersøkelser og UDIR sin brukerundersøkelse.
- Vi bruker OTL (Open To Learning) som verktøy inn i samtaler med foresatte for å lære ut utvikle oss.

PLANLEGGING

Planlegging gir personalet grunnlag for å tenke og handle langsiktig og systematisk i det pedagogiske arbeidet. Planleggingen skal bidra til kontinuitet og progresjon for enkeltbarn og barnegruppen, og skal være utgangspunkt for refleksjon og utvikling av virksomheten.

(Kunnskapsdepartementet, 2017, s. 37).

Våre metoder for planlegging:

- Planlegging av barnehagens innhold skal skje med barnets beste i fokus
- Progresjonsplanen skal legges til grunn for planlegging og evaluering
- Planleggingen skal synliggjøre hvordan barnehagen tolker og realiserer rammeplanen og skal være utgangspunkt for refleksjon og utvikling av virksomheten
- Planleggingen skal baseres på observasjoner, dokumentasjon, refleksjon, systematisk vurdering og samtaler med barn og foresatte

VURDERING

Barnehagen skal jevnlig vurdere det pedagogiske arbeidet. Det betyr at det pedagogiske arbeidet skal beskrives, analyseres og fortolkes ut fra barnehagens planer, barnehageloven og rammeplanen. Vurderingsarbeidet skal bygge på refleksjoner som hele personalgruppen er involvert i. Barnets trivsel og allsidige utvikling skal observeres og vurderes fortløpende, med utgangspunkt i barnets individuelle forutsetninger og kunnskap om barns utvikling og behov. Barnets erfaringer og synspunkter skal inngå i vurderingsgrunnlaget.

(Kunnskapsdepartementet, 2017, s. 38).

Våre metoder for vurdering:

MODELL FOR PEDAGOGISK PLANLEGGING, DOKUMENTASJON, REFLEKSJON OG VURDERING

VÅRE TILTAK FOR Å KLARE DETTE:	
Vi observerer og deltar i barnas aktiviteter. Vi evaluerer våre handlinger og planer ut ifra dette. Barnas interesser, handlinger og tilbakemeldinger, både verbalt og nonverbalt, blir tatt med i vurderingen av barnehagens innhold.	Barnegruppens og det enkeltes barns trivsel og utvikling observeres og vurderes kontinuerlig. Vi benytter kartleggingsverktøy når det er behov for dette. Kartlegging av barn skjer etter samtykke fra foreldre.
Vi gjennomfører barnesamtaler med 5-åringer.	Vi arrangerer minimum to foreldresamtaler per år.
Vi gjennomfører brukerundersøkelser, foreldresamtaler, medarbeidersamtaler og kollegaveiledning.	
Vi evaluerer og vurderer jevnlig våre rutiner og aktiviteter for å sikre at vi har best mulig kvalitet i alle situasjoner gjennom dagen.	Vi bruker digitale verktøy i hverdagen med barna og til dokumentasjon på planarbeid.
Observasjon av sertifiserte CLASS observatører årlig, avdelingen lager handlingsplan på dette i etterkant	De ansatte lager handlingsplan etter tilbakemeldingene vi får på UDIR (foreldreundersøkelsen)
Dokumentasjon på vårt arbeid:	
Periodeplaner, månedsbrev/månedrapport, MyKid.	Muntlig informasjon ved henting og levering.
Foto med og uten tekst.	Observasjon, praksisfortellinger og refleksjon.
Sjekklistene.	Foreldresamtaler.
Årsevaluering.	Årsplan.
Handlingsplaner (UDIR, CLASS)	

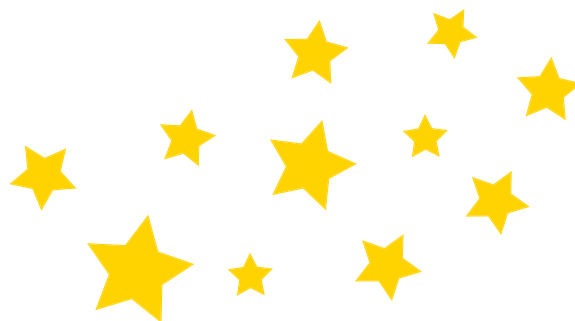
DOKUMENTASJON

Dokumentasjon av personalets arbeid synliggjør hvordan personalet arbeider for å oppfylle kravene i barnehageloven og rammeplanen. Dokumentasjon av det pedagogiske arbeidet skal inngå i barnehagens arbeid med å planlegge, vurdere og utvikle den pedagogiske virksomheten.

(Kunnskapsdepartementet, 2017, s. 39).

Våre metoder for dokumentasjon:

Pedagogisk dokumentasjon bygger på Eitillstad FUS Barnehages visjon, menneskesyn og verdier. Dette er en arbeidsmåte som gjør arbeidet synlig og åpent for tolkning, dialog, diskusjon og innsikt. Pedagogisk dokumentasjon er når barna og ansatte sammen reflekterer over praksis. Det handler om å ha filosofiske, etiske og kritiske tankerekker som fører til endring. Dokumentasjon er å forstå verden på ulike måter hvor en undersøker, utvider og fordyper seg i det som er spennende og interessant. Det er en prosess og ikke et produkt, og det øker bevisstheten av de valgene vi tar. Refleksjon i personalgruppa bidrar til at vi er en lærende organisasjon. Refleksjon sammen med barn bidrar til en dypere forståelse av prosessene i barnehagehverdagen. Refleksjon med foreldre gir muligheter for en felles forståelse av barns lærings- og dannelsesprosess.



Tilrettelegging av det allmennpedagogiske tilbudet for barn som trenger ekstra støtte

«Barnehagen skal tilpasse det allmennpedagogiske tilbudet etter barnas behov og forutsetninger, også når noen barn har behov for ekstra støtte i kortere eller lengre perioder. Barnehagen skal sørge for at barn som trenger ekstra støtte, tidlig får den sosiale, pedagogiske og/eller fysiske tilretteleggingen som er nødvendig for å gi barnet et inkluderende og likeverdig tilbud. Inkludering i barnehagen handler også om tilrettelegging for sosial deltakelse. Hvis det er grunn til å tro at barnets behov ikke kan dekkes innenfor det allmennpedagogiske tilbudet, skal barnehagen opplyse foreldrene om retten til å kreve en sakkyndig vurdering av om barnet har behov for spesialpedagogisk hjelp.»

(Kunnskapsdepartementet, 2017, s. 40).

Våre metoder for tilrettelegging av det allmennpedagogiske tilbudet:

- Se hvert enkelt barn for den de er
- Tilrettelegge for at alle barn skal ha like muligheter selv om de ikke har samme utgangspunkt
- Vi som voksne må tilpasse oss barna ikke omvendt
- Sjekke ut at barna forstår og er modne nok til motta det vi gir dem av informasjon og beskjeder
- Legge til rette for at barn som trenger ekstra støtte får det de trenger



9. BARNEHAGENS FAGOMRÅDER

Barnehagen har 7 ulike fagområder:

- Kommunikasjon, språk og tekst
- Kropp, bevegelse, mat og helse
- Kunst, kultur og kreativitet
- Natur, miljø og teknologi
- Antall, rom og form
- Etikk, religion og filosofi
- Nærmiljø og samfunn

«Fagområdene gjenspeiler områder som har interesse og egenverdi for barn i barnehagealder, og skal bidra til å fremme trivsel, allsidig utvikling og helse. Barnehagen skal se fagområdene i sammenheng, og alle fagområdene skal være en gjennomgående del av barnehagens innhold. Barnehagen skal ta utgangspunkt i barnas engasjement og bidrag slik at arbeidet med fagområdene kan oppleves som en meningsfull og morsom del av barnas hverdag. Barna skal utvikle kunnskaper og ferdigheter innenfor alle fagområder gjennom undring, utforskning og skapende aktiviteter.»

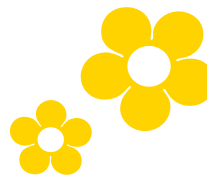
(Kunnskapsdepartementet, 2017, s. 47).

Våre metoder for å ivareta rammeplanens hensikt med fagområdene:

I arbeidet med de ulike fagområdene tenker vi tverrfaglig. Fagområdene vil sjelden opptre isolert. Flere områder vil ofte være representert i temaarbeid og i forbindelse med hverdagsaktiviteter. Gjennom barnehageåret vil vi likevel fordype oss i de enkelte fagområdene.

- Barna skal utvikle grunnleggende kunnskaper og ferdigheter
- Barnehagen skal støtte barns nysgjerrighet, kreativitet, vitebegjær og gi utfordringer med utgangspunkt i barets interesser, kunnskaper og ferdigheter
- Barna skal utvikle skaperglede, undring og utforskertrang

DATOER 2024/2025



August	Oppstart nye barn 01.08.24 Planleggingsdag 30.08.24, barnehagen stengt Planleggingsdag 31.08.24, barnehagen stengt
September	Foreldremøte 19.09.23 Brannvernuke uke 38
Oktober	Miljøuke uke 43
November	Planleggingsdag 01.11.24, barnehagen stengt
Desember	Foreldreundersøkelsen sendes ut
Januar	Planleggingsdag 06.01.25, barnehagen stengt
Februar	
Mars	
April	
Mai	Planleggingsdag 02.05.25, barnehagen stengt
Juni	
Juli	Barnehagen stengt i uke 28,29 og 30





NOTATER

A series of 21 horizontal lines spaced evenly down the page, providing a template for taking notes.

