



# ÅRSPLAN 22/25

## INDUSTRIVEIEN FUS BARNEHAGE

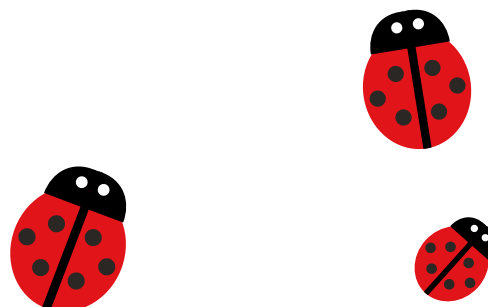


Industriveien

# INNHOILDSFORTEGNELSE



<b>1. Om årsplanen og FUS sine mål for barnehagene</b> .....	4
Hovedmål for FUS barnehager.....	5
Barnet først.....	6
Faglig bakgrunn .....	6
Bakgrunn for forskningen .....	6
Organisering og ledelse.....	7
Gruppeledelse og veiledning: er proaktiv og forebygger, gir trygge og forutsigbare rammer .....	7
Læringsstøtte .....	8
Sosioemosjonell støtte og veiledning .....	9
<b>2. Om barnehagen</b> .....	10
Kontaktinformasjon .....	11
Avdelingene .....	11
<b>3. Vårt verdigrunnlag</b> .....	12
Demokrati .....	12
Barn og barndom .....	12
Likestilling og likeverd.....	13
Bærekraftig utvikling .....	14
Livsmestring og helse.....	14
<b>4. Barnehagens formål og innhold</b> .....	18
Progresjonsplan for fagområdene .....	18
<b>5. Barns medvirkning</b> .....	22
<b>6. Samarbeid</b> .....	24
Foreldresamarbeid: .....	24
Samarbeid med andre instanser: .....	24



<b>7. Overganger</b> .....	26
Overganger innad i barnehagen.....	27
Overgang mellom barnehage til skole.....	28
Samarbeid barnehage-skole .....	28
<b>8. Barnehagen som pedagogisk virksomhet</b> .....	30
Planlegging.....	30
Lærende organisasjon .....	30
Vurdering.....	31
Dokumentasjon.....	32

# 1. OM ÅRSPLANEN OG FUS SINE MÅL FOR BARNEHAGENE

Denne årsplanen skal vise hvordan barnehagen jobber for å oppfylle kravene i den nasjonale rammeplanen for barnehagens innhold og oppgaver. Årsplanen beskriver også hvordan vi jobber for å nå FUS sine felles målsetninger for barnehagene. I denne årsplanen er kapitlene bygd opp slik: Først en beskrivelse av FUS barnehagers visjon, verdier og hovedmål, deretter hva rammeplanen sier og en kort beskrivelse av hvordan vi vil gjennomføre dette i praksis.

## Visjon:

**Sammen gir vi barndommen verdi:  
Vennskap, lek og glede  
og hverdagsmagi**

Visjonen er vår ledestjerne og den staker ut en retning for hva vi ønsker at FUS barnehagene skal oppnå – nå og i fremtiden. Visjonen er det vi strekker oss etter hver dag i møte med barn, foreldre og kollegaer. Visjonen er nært knyttet opp mot barnehagelovens formålsparagraf. Vi synliggjør dette ved å vektlegge lek, glede, hverdagsmagi og vennegaranti.

## Våre metoder for å jobbe mot visjonen:

I Industriveien FUS barnehage står omsorg og trygghet i sentrum! Vi gjør vårt ytterste for å skape nettopp den nødvendige tryggheten hvert barn har behov for i hverdagen. Alle barn er unike og alle barn skal bli sett - hos oss er dette en selvfølge. Dere møter engasjerte voksne som er 100% til stede for barnet ditt.

Barnehagen skal anerkjenne og ivareta barndommens egenverdi og alle handlinger og avgjørelser skal ha barnets beste som overordnet mål. Vi som barnehage skal bidra til at alle barn får en god barndom, preget av trivsel, vennskap og lek. Vennskap skaper trygghet, trivsel og tilhørighet, og er derfor viktig i ditt barns utvikling. Derfor jobber vi aktivt for at barnet ditt gjennom lek og samspill skal lære å etablere vennskap og være en god venn. Vi skal fungere som veiledere i leken, og bidra til at alle barn opplever å bli inkludert i lek. Barna skal møtes med empati og få mulighet til å utvikle sine egne empatiske evner. Vi har språk i fokus fordi vi vet at tidlig og god språkstimulering gir barna et godt grunnlag for å lære og delta aktivt i fellesskapet.

## Verdier for FUS barnehager:

**Glødende, skapende og tilstedeværende**

Verdiene er kulturbærerne i FUS. Verdiene forteller hva vi står for, hva vi tror på og hva som er viktig for oss. De er en kilde til motivasjon og inspirasjon i det daglige arbeidet i barnehagen på veien for å virkeliggjøre visjonen. I vår barnehage stilles det krav til den

ansattes væremåte i møte med barn. Derfor har FUS kjeden egne verdier som de ansatte skal jobbe etter.

### **Våre metoder for å jobbe i tråd med verdiene:**

Personalet i barnehagen skal være **GLØDENDE** som gir barns hverdag farge, glede og mangfoldige opplevelser. Personalet skal være engasjerte og oppriktig interesserte i barns initiativ og ta deres innspill på alvor.

Personalet i barnehagen skal være **SKAPENDE**, der det gis rom og tid for barns ideer og lek. De voksne skal videreutvikle barns ideer og interesser. De skal sette i gang og legge til rette for aktiviteter og lek som barn opplever som spennende, morsomt og utforskende.

Personalet i barnehagen skal være **TILSTEDEVÆRENDE**. De voksne skal se hvert enkelt barn, være oppmerksomme, omsorgsfulle, fokuserte og delta aktivt i samspill og lek med barn.

### **HOVEDMÅL FOR FUS BARNEHAGER:**

Med utgangspunkt i vår visjon, har vi en målsetting om at:

- FUS barn har et positivt selvbilde
- FUS barn er trygge og forskende, trives i lek og har vennekompetanse
- FUS barn gleder seg til "resten av livet", og vet at de har påvirkningsmulighet og at innspillene deres teller
- FUS barn har det gøy i barnehagen

*I FUS barnehagene har vi et felles slagord, «Barnet først». Det innebærer at alt vi gjør skal være til barnets beste. «Barnet først» er også navnet på vår kompetanseutvikling, der målet er et likeverdig barnehagetilbud av høy kvalitet i alle våre barnehager.*

*I denne årsplanen er kapitlene bygd opp slik: Først en beskrivelse av hva rammeplanen sier, så en beskrivelse av hvordan vi vil gjennomføre dette i praksis.*



## BARNET FØRST

I FUS barnehagene har vi et felles slagord: «Barnet først». Det innebærer at alt vi gjør skal være til barnets beste. «Barnet først» er også navnet på vår kompetanseutvikling, der målet er et likeverdig barnehagetilbud av høy kvalitet i alle våre barnehager.

### Faglig bakgrunn:

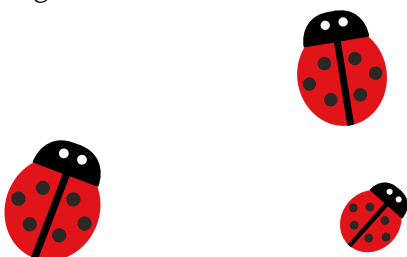
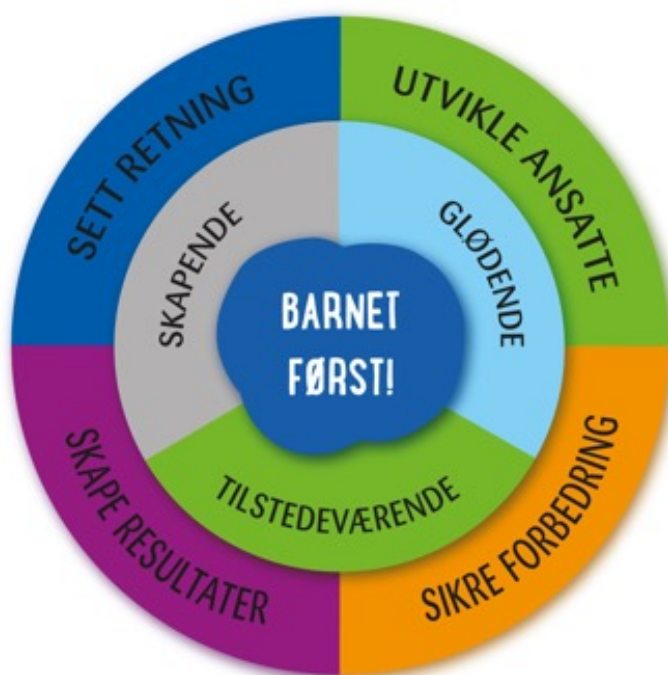
Barnehageårene er en viktig periode for barnas følelsesmessige utvikling. Barnehagen har derfor en viktig rolle i å tilrettelegge for utviklingen av barnas evne til å forstå og håndtere sin emosjonelle verden og for utviklingen av barnas emosjonelle kompetanse.

Barnet først er foruten FUS slagord, også en kompetanseutvikling i FUS barnehagene som følges med et forskningsprosjekt via Universitetet i Oslo i barnehageåret 2019/2020. Barnet først bygger på et forskningsbasert program, Tuning in to Kids (TIK), som har som mål å styrke barnas emosjonelle og sosiale kompetanse, og CLASS observasjonsmetode som har tilsvarende mål i forhold til emosjonell støtte, ved siden av å bedre læringsmiljøet i barnehagene. 49 barnehager i FUS kjeden er med i kompetanseutviklingen som følges av forskningen. TIK lærer omsorgspersonene egenskaper og teknikker for å gjenkjenne, forstå og håndtere sine egne og barnas følelser.

Barnet først er en kompetanseutvikling for alle barnehagens ansatte, der treningen foregår over tid og kan understøttes, utvikles og innarbeides i det daglige arbeidet med gode kollegaer. Det utvikles også eget støttemateriell for arbeid på avdelingene.

### Bakgrunn for forskningen:

Nyere forskning viser at det er relasjonskompetansen til barnehagens ansatte som har betydning for barnas opplevelse av kvalitet. Dette tar FUS på alvor og ønsker derfor å forske på kompetanseutviklingen til personalet bidrar til høyere kvalitet på den sosioemosjonelle støtten, læringsstøtten og avdelingens organisering.





**Slik arbeider vi med Barnet først:**

Barnet først er et helhetlig system for å styrke de ansattes kunnskap og handlingskompetanse. Det består av tre ulike hovedområder som sammen bidrar til å styrke barns allsidige utvikling;

- organisering og ledelse
- læringsstøtte
- sosioemosjonell støtte og veiledning

**ORGANISERING OG LEDELSE:**

**Gruppeledelse og veiledning:** er proaktiv og forebygger, gir trygge og forutsigbare rammer.

**Tilrettelegge for lek, læring og overganger:** klare rutiner, sikrer flytende overganger, barna kjenner til regler, lite venting.

**Variasjon:** varierte materialer i barns høyde, barnefokus, effektiv tilrettelegging.

## LÆRINGSSTØTTE:

**Begrepsutvikling, forståelse og dybdelæring:** integrerer ny kunnskap til etablert kunnskap, bidrar til økt kunnskap knyttet til hverdagsopplevelser, skaper sammenhenger i barnas liv, utfordrer til barns tenkning og problemløsning

**Tilbakemeldinger:** bruker hint og gir verbal eller fysisk støtte til barnas læring og mestring, forklarer begreper og hendelser, utvider, gir gode og konkrete tilbakemeldinger, anerkjenner innsats og gjennomføring.

**Språk:** hyppige samtaler, frem- og tilbake utvekslinger, stiller åpne spørsmål, repeterer barnas utsagn, selvsnakk, parallellsnakk, variert språk, forklarer ord og knytter ord til hendelser/ erfaringer her og nå.

**Egenledelse i lek og læring:** støtter barn i sin utvikling av egenledelsesfunksjonene; planlegging, organisering, arbeidshukommelse, fleksibilitet, selvregulering, selvmonitorering, igangsetting, samt tilrettelegger for et variert og rikt lekemiljø og deltar i barnas lek.





## **SOSIOEMOSJONELL STØTTE OG VEILEDNING:**

**Positivt klima og negativt klima:** smil, latter, entusiasme, positiv kommunikasjon, respekt for hverandre, fravær av straff, hån, kjeft, sarkasme og erting.

**Sensitive voksne-trygge barn:** hjelper barna med konflikthåndtering, er oppmerksom, bidrar til trygghet.

**Barns perspektiv og medvirkning:** viser fleksibilitet, ivaretar barnas perspektiv, lar barn uttrykke seg.

**Emosjonskompetanse:** identifiserer og forstår egne følelser, bruker følelser til å navigere i sosiale interaksjoner, bruker emosjonell bevissthet til å veilede i problemløsning, håndterer frustrasjon og er i stand til å vente på det man vil ha, forhindrer at stress og uro overvelder evnen til å tenke klart og har kontroll over hvordan og når man uttrykker følelser.

**Emosjonsveiledning:** er bevisst barnets følelser, er tilstede, oppretter kontakt med barnet, viser forståelse og aksept for barns følelser (bruk kroppsspråk, pust, tone og evt. ord). «Går inn i følelsen»/ navngir følelsen. Hvis nødvendig, hjelper og støtter barnet i problemløsningen (trøst, pek ut en retning, assister, sett grenser).



## 2. OM BARNEHAGEN



### **VELKOMMEN TIL INDUSTRIVEIEN FUS BARNEHAGE**

#### **Bli med inn i vår magiske verden**

I år er det 14 år siden vi åpnet Industriveien FUS barnehage på Skytta i Nittedal kommune. Industriveien FUS barnehage eies og drives av FUS as som er en av Norges største private barnehageaktører.

Her i barnehagen har vi lekende, nysgjerrige og kreative barn fordelt på fire avdelinger, to storebarnsavdelinger og to småbarnsavdelinger. Vi har mange store rom som gir gode lekemuligheter. Vi har fokus på samarbeid mellom avdelingene, og en felles gymsal som er populær hos store og små. Denne brukes også som fellesrom til samlinger, fest og lignende.

Barnehagen ligger i nær tilknytning til marka, med flotte turmiljøer. Vi har fokus på å være mye ute, og mener at naturen er en glimrende læringsarena. Vi bruker flittig det flotte nærområdet vårt. Her står bevegelsesglede, trivsel og lek i sentrum, og barna skal få støtte i å håndtere utfordringer. Vi går tur i skogen, barna er med på å utforske naturens mangfold og får kunnskap om dyre- og planteliv. Vi går på insektsjakt, finner huler, balanserer på steiner, leter etter dyrebæsj, samler planter og mye mer.

Vi har fokus på faglig utvikling. I personalgruppen vår har vi barnehagelærere, barne- og ungdomsarbeider og engasjerte medarbeidere.

De voksne er barnehagens viktigste ressurs for barns utvikling og læring. Hos oss står leken i sentrum fordi vi vet at barn lærer best gjennom lek, og danner grunnlaget for sosial og språklig samhandling.

Barnehagen bruker nettsiden MyKid for å samarbeide og gi informasjon til foresatte. Der vil alle viktige dokumenter som årsplan og vedtekter for barnehagen ligge. Det er også gjennom denne kanalen det sendes ut meldinger, planer og brukerundersøkelser. Det er derfor viktig at alle er registrert med riktig e-post. Mykid legges det også ut bilder og daglige rapporter på hva avdelingene har gjort.



#### **KONTAKTINFORMASJON:**

Industriveien FUS barnehage as  
Industriveien 10 A  
1481 Hagan

#### **AVDELINGENE:**

Bjørnene: 992 01 582  
Ulvene: 992 0 1579  
Gaupene: 992 01 580  
Revene: 992 01 581

#### **KONTORET:**

Daglig leder, Kristin Gisladottir:  
941 69 566  
dl.industriveien@bhg.no

### 3. VÅRT VERDIGRUNNLAG

*«Barnehagens verdigrunnlag skal formidles, praktiseres og oppleves i alle deler av barnehagens pedagogiske arbeid. Barndommen har egenverdi, og barnehagen skal ha en helhetlig tilnærming til barnas utvikling. Barnehagens samfunnsmandat er, i samarbeid og forståelse med hjemmet, å ivareta barnas behov for omsorg og lek og fremme læring og dannelse som grunnlag for allsidig utvikling.»*

*(Rammeplan for barnehagen 2017, s. 7)*

#### **BARN OG BARNDOM**

*«Barna skal møtes som individer, og barnehagen skal ha respekt for barnets opplevelsesverden. Barns liv påvirkes av omgivelsene, men barn påvirker også sine egne liv.»*

*(Rammeplan for barnehagen 2017, s. 8)*

#### **Vårt syn på barn og barndom:**

Vi har fokus på barndommens egenverdi og anerkjenner denne. Vi fokuserer på trivsel, vennskap, språk og lek. Vi tilrettelegger for et godt lekemiljø med små grupper og jobber for at alle barna skal få gode opplevelser i fellesskap og vennskap og bli møtt av noen som gleder seg til at barnet kommer.

For oss er det viktig at barna opplever at barndommen er fylt med glede, fellesskap, mestring og magiske øyeblikk. *«Alle handlinger og avgjørelser som berører barnet, skal ha barnets beste som grunnleggende hensyn»*, jf. § Grunnloven 104 og barnekonvensjonen art. 3 nr. 1. Hos oss betyr det at barna er medvirkende til egen hverdag, blir hørt, sett og anerkjent. Hos oss møter vi barna med forståelse og respekt for ulike forutsetninger, perspektiver og erfaringer. Vi ønsker å bidra til at barna, i fellesskap med andre, utvikler et positivt forhold til seg selv og tro på egne evner.

#### **DEMOKRATI**

*«Barnehagen skal fremme demokrati og være et inkluderende fellesskap der alle får anledning til å ytre seg, bli hørt og delta. Gjennom å delta i barnehagens fellesskap skal barna få mulighet til å utvikle forståelse for samfunnet og den verden de er en del av.»*

*(Rammeplan for barnehagen 2017)*

#### **Våre metoder for å fremme demokrati:**

Barna i Industriveien FUS barnehage skal oppleve demokratiforståelse ved at alle skal få anledning til å ytre seg, bli hørt og delta. Barna skal ha mulighet til å bidra og medvirke til barnehagens innhold, uavhengig av språklige ferdigheter.

Eks. Barna kan være med på å velge tursted, musikk og bøker. I slike prosesser skal alle barna få si sin mening, selv om det ikke alltid blir deres valg som blir gjennomført.



### **Mangfold og gjensidig respekt**

*«Barnehagen skal fremme respekt for menneskeverdet ved å synliggjøre, verdsette og fremme mangfold og gjensidig respekt. Barnehagen skal bidra til at alle barn føler seg sett og anerkjent for den de er, og synliggjøre den enkeltes plass og verdi i fellesskapet. Barnehagen skal legge til rette for kulturmøter, gi rom for barnas egen kulturskaping og bidra til at alle barn kan få oppleve glede og mestring i sosiale og kulturelle fellesskap.»*

*(Rammeplan for barnehagen 2017)*

### **Våre metoder for å fremme mangfold og gjensidig respekt:**

Barna i Industriveien FUS barnehage skal oppleve at det finnes mange måter å tenke, handle og leve på. Personalet skal fremme respekt for menneskeverdet, og fremme tanken på at alle kan lære av hverandre selv om man er forskjellige. Barnehagen skal vise hvordan alle kan lære av hverandre og fremme barnas nysgjerrighet og undring over likheter og forskjeller. Barnehagen skal synliggjøre variasjoner i verdier, religion og livssyn og by på varierte sosiale fellesskap.

### **LIKESTILLING OG LIKEVERD**

*«Barnehagen skal fremme likeverd og likestilling uavhengig av kjønn, funksjonsevne, seksuell orientering, kjønnsidentitet og kjønnsuttrykk, etnisitet, kultur, sosial status, språk, religion og livssyn. Barnehagen skal motvirke alle former for diskriminering og fremme nestekjærlighet.»*

*(Rammeplan for barnehagen 2017)*



### **Våre metoder for å fremme likestilling og likeverd:**

Barnehagen vår har fokus på nestekjærlighet, og å motvirke alle former for diskriminering. Alle barn skal bli sett, hørt og oppmuntret til å delta i fellesskap i alle aktiviteter. Barna får felles erfaringer og opplever verdien av et fellesskap der vi lærer av hverandre, undrer oss sammen og er nysgjerrige på likheter og forskjeller.

Alle barn og alle familier har sin historie og sin kultur. Sammen med personalet i barnehagen skaper det et spennende mangfold. Vi har fokus på at dette skal verdsettes og synliggjøres slik at barna får erfare at det er mange måter å tenke, handle og leve på.

### **BÆREKRAFTIG UTVIKLING**

*«Bærekraftig utvikling omfatter natur, økonomi og sosiale forhold og er en forutsetning for å ta vare på livet på jorden slik vi kjenner det. Barnehagen skal bidra til at barna kan forstå at dagens handlinger har konsekvenser for fremtiden.»*

*(Rammeplan for barnehagen 2017)*

### **Våre metoder for å fremme bærekraftig utvikling:**

Barnehagen skal lære barna å ta vare på seg selv, hverandre og naturen. Rammeplanen (2017) sier: Bærekraftig utvikling omfatter natur, økonomi og sosiale forhold og er en forutsetning for å ta vare på livet på jorden slik vi kjenner det.

Vi jobber med bevisstgjøring om hvordan vi kan bevare naturens ressurser gjennom gjenvinning og kildesortering, for at barna skal forstå at deres handlinger har konsekvenser for fremtiden. Vi har egen liten grønnsakhage som barna er aktivt deltagere i, alt fra å så et frø, vanne og nyte av resultatet.

Vi går mye på tur slik at barna skal bli kjent med naturen i nærmiljøet og dermed bidra til at de ønsker å ta vare på naturen. Vi har som mål å ta med oss flere ting tilbake til barnehagen enn vi hadde når vi gikk, det betyr at vi er miljødetektiver som rydder søppel på vårt turområde.

### **LIVSMESTRING OG HELSE**

*«Barnehagen skal bidra til barnas trivsel, livsglede, mestring og følelse av egenverd og forebygge krenkelser og mobbing. Barna skal få støtte i å mestre motgang, håndtere utfordringer og bli kjent med egne og andres følelser. Barnehagen skal være en arena for daglig fysisk aktivitet og fremme barnas bevegelsesglede og motoriske utvikling. Måltider og matlaging i barnehagen skal gi barna et grunnlag for å utvikle matglede og sunne helsevaner.»*

*(Rammeplan for barnehagen 2017)*

### Våre metoder for å fremme livsmestring og helse:

Barnehagen har jobbet mye med helsefremmende tiltak fordi vi mener at barns psykiske og fysiske helse er viktig. Personalet har opplæring i T-I-K (turning into kids) som bevisstgjør våre holdninger og handlinger i møte med barn og empati. Egenledelse i lek og læring er et av våre verktøy for å jobbe med barns sosiale kompetanse og lekekompetanse, det er gjennom lek barnet utvikler vennskap og kunnskaper om å være en god venn. Konflikter kan oppstå og vi må veilede barna til å finne gode løsninger og forstå konsekvenser av handlinger.



Fremme vennskap	Forebygge, stoppe og håndtere mobbing
<ul style="list-style-type: none"> <li>• Personalet skal legge til rette for utvikling av vennskap og sosialt fellesskap</li> <li>• Barna skal erfare å være betydningsfulle for fellesskapet og være i positivt samspill med barn og voksne</li> <li>• Barnas selvfølelse skal støttes, samtidig som de skal få hjelp til å mestre balansen mellom å ivareta egne behov og det å ta hensyn til andres behov</li> <li>• Barnehagen skal arbeide kontinuerlig med å støtte og utvikle enkeltbarns og barnegruppens sosiale ferdigheter</li> <li>• Barnehagen skal ha en helsefremmende og forebyggende funksjon og bidra til å utjevne forskjeller (danning)</li> <li>• Barnehagen skal være et trygt og utfordrende sted der barna kan prøve ut ulike sider ved samspill, fellesskap og vennskap.</li> <li>• Barnehagen skal fremme samhold og solidaritet samtidig som individuelle uttrykk og handlinger skal verdsettes og følges opp</li> </ul>	<ul style="list-style-type: none"> <li>• Barnehagen har utarbeidet en egen Handlingsplan mot mobbing</li> <li>• Personalet har kunnskap om «Mobbeatferd i barnehagen»- basert på boken av Ella C. Idsøe og Pål Roland (2017)</li> <li>• Aktiviteter for å stimulere og utvikle empatiske ferdigheter</li> <li>• Aktiviteter knyttet til selvsikkerhet og selvhevdelse- barna skal lære seg hvordan man kan respondere på mobbesituasjoner</li> <li>• Aktiviteter for å lære problemløsningsstrategier</li> <li>• Gjennom samspill, dialog, lek og utforskning skal barnehagen bidra til at barna utvikler kritisk tenkning, etisk vurderingsevne, evne til å yte motstand og handlingskompetanse slik at de bidrar til endring</li> </ul>

Noen av våre tiltak for å oppnå dette:	Noen av våre tiltak for å oppnå dette:
<ul style="list-style-type: none"> <li>• Små lekegrupper</li> <li>• Hjelp barna til å komme inn i lek, støtte, verne og videreutvikle leken.</li> <li>• Barna skal få delta i regelleker jevnlig for å lære om turtaking og å ta ulike roller.</li> <li>• Støtte barna i å ta andres perspektiv</li> <li>• Støtte barna i å sette egne grenser</li> <li>• Positive ferdigheter forsterkes</li> <li>• Barn i fokus, bruke «ukas barn»</li> <li>• Samlingsstund om normer og regler for samhandling</li> <li>• Lese bøker om vennskap</li> <li>• Sosial kompetanseverktøy - De ti vennebøker</li> <li>• Fellesarrangement</li> <li>• Tilstedeværende voksne</li> <li>• Barnehagen deltar i markeringen BliMe hvert år</li> <li>• På <u>FUS-dagen</u> feirer vi vennskap i FUS barnehagene. Vennskap er det beste virkemiddelet mot mobbing, og over 16.000 små og store i FUS deltar med sang og musikk, lek og mye annet gøy.</li> </ul>	<ul style="list-style-type: none"> <li>• Barna skal lære å sette ord på følelser</li> <li>• Barna skal utvikle toleranse og respekt for ulikheter</li> <li>• Barna skal lære seg å være vennlige overfor andre barn og voksne</li> <li>• Tilegne seg ferdigheter relatert til selvsikkerhet/ selvhevdelse: beholde roen, ignorere, si nei, stå opp mot mobbeatferd, be en voksen om hjelp</li> <li>• Innføre den gyldne regel: Du skal være mot andre som du vil at andre skal være mot deg.</li> <li>• Voksne som gode rollemodeller</li> <li>• Personalet deltar og veileder barna i leken</li> <li>• Modellere hjelpsomhet</li> <li>• Bruke problemløsningshjul</li> <li>• Samlingsstund med rollespill</li> <li>• Barnemøter, snakke om mobbing, Øve på «konfliktløsning» gjennom rollespill for å trene på forskjellige responser og hvilke konsekvenser man kan oppnå</li> <li>• Lese bøker for barna om temaet</li> </ul>





## 4. BARNEHAGENS FORMÅL OG INNHOLD

«Barnehagens innhold skal være allsidig, variert og tilpasset enkeltbarnet og barnegruppen. I barnehagen skal barna få leke og utfolde skaperglede, undring og utforskertrang. Arbeidet med omsorg, danning, lek, læring, sosial kompetanse og kommunikasjon og språk skal ses i sammenheng og samlet bidra til barns allsidige utvikling.»

(Rammeplan for barnehagen 2017, s. 19)

### PROGRESJONSPLAN FOR FAGOMRÅDENE:

Fagområder	• 1-2 åringene	• 3-4 åringene	• 5-6 åringene
	• Tiltak	• Tiltak	• Tiltak
<b>KOMMUNIKASJON, SPRÅK OG TEKST</b>  <b>Barnehagen skal bidra til at barn leker med språk, symboler og tekst og stimulere til språklig nysgjerrighet, bevissthet og utvikling.</b>	<ul style="list-style-type: none"> <li>• Bøker, sanger, rim, regler</li> <li>• Kjenne navn på voksne og barn på avdelingen</li> <li>• Begrepslæring</li> <li>• Bruke leken som arena for språket</li> <li>• Språkposer med konkrete</li> <li>• Øve på å ta imot beskjeder</li> <li>• Tegn til tale- noen av de viktigste tegnene</li> </ul>	<ul style="list-style-type: none"> <li>• Bøker, sanger, rim, regler</li> <li>• Bruk av digitale verktøy</li> <li>• Øve på å ta imot og gi beskjeder</li> <li>• Bruke leken som språkarena</li> <li>• Øve på konfliktløsning</li> <li>• Lytte ut første lyd i navnet sitt</li> <li>• Samarbeid med Pedagog for minoritets-</li> <li>• Språklige førskolebarn Språkgrupper</li> <li>• Voksne som gode språkmodeller</li> </ul>	<ul style="list-style-type: none"> <li>• Høytlesning, dramafortelling, sang og samtale.</li> <li>• Kunne gjenfortelle en fortelling</li> <li>• Høre på bøker med en del tekst</li> <li>• Kjenne igjen sitt eget navn</li> <li>• Samtaler rundt følelser</li> <li>• Øve på konfliktløsning (vennebøker)</li> <li>• Bruke leken som arena for språk</li> <li>• Bruk av digitale hjelpemidler</li> <li>• Lekeskrive og leselytte</li> <li>• Samarbeid med Pedagog for minoritetsspråklige førskolebarn i Nittedal kommune</li> <li>• Språkgrupper</li> <li>• Voksne som gode språkmodeller</li> </ul>



Fagområder	• 1-2 åringene	• 3-4 åringene	• 5-6 åringene
	• Tiltak	• Tiltak	• Tiltak
<b>KROPP, BEVEGELSE, MAT OG HELSE</b>  Barnehagen skal legge til rette for at alle barn kan oppleve bevegelsesglede, matglede og matkultur, mentalt og sosialt velvære og fysisk og psykisk helse.	<ul style="list-style-type: none"><li>• Friluftsopplevelser</li><li>• Deltakende i påkledning</li><li>• Gå, klatre, balansere og hinke</li><li>• Friluftsopplevelser</li><li>• Bevegelsessanger</li><li>• Smøre maten sin selv, spise og drikke selv</li><li>• Utvikle motoriske ferdigheter</li><li>• Lek med vann</li><li>• Ro og hvile</li><li>• Aktiviteter i gymsal</li></ul>	<ul style="list-style-type: none"><li>• Videreutvikle motoriske ferdigheter</li><li>• Mestre påkledning</li><li>• Friluftsopplevelser</li><li>• Bevegelsessanger</li><li>• Ro og hvile</li><li>• Smøre maten sin selv</li><li>• Aktiviteter i gymsal</li><li>• Utvikle sine finmotoriske ferdigheter</li><li>• Utfordres til å bruke kroppen aktivt</li></ul>	<ul style="list-style-type: none"><li>• Utvikle forståelse for egen og andres kropp og at alle er forskjellige</li><li>• Lage sunn mat</li><li>• Aktiviteter i gymsal</li><li>• Ro og hvile</li><li>• Friluftsopplevelser, med motoriske utfordringer</li><li>• Mestre å kle på seg selv</li><li>• Fokus på hygiene</li><li>• Mestre ulike finmotoriske aktiviteter</li><li>• Beherske ulike fysiske aktiviteter</li></ul>
<b>KUNST, KULTUR OG KREATIVITET</b>  Barnehagen skal legge til rette for samhörighet og kreativitet ved å bidra til at barna får være sammen med å oppleve og skape kunstneriske og kulturelle uttrykk.	<ul style="list-style-type: none"><li>• Utforske og bruke ulike materialer.</li><li>• Mimelek, sang og dans.</li><li>• Bli kjent med farger</li><li>• Oppleve glede ved fellesskap</li><li>• Leke og utforske rytmeinstrumenter</li></ul>	<ul style="list-style-type: none"><li>• Utforske og bruke ulike materialer</li><li>• Sang, dans, musikk og drama</li><li>• Lære seg fargene</li><li>• Oppleve glede ved fellesskap</li><li>• Nettbrett</li><li>• Lek med plastelina</li><li>• Klippe med saks</li></ul>	<ul style="list-style-type: none"><li>• Utforske og bruke ulike materialer.</li><li>• Fargelære</li><li>• Lage musikk-instrumenter</li><li>• Bruke ting fra naturen i formingsaktiviteter</li><li>• Nettbrett</li><li>• Sang, dans, musikk og drama</li></ul>

Fagområder	• 1-2 åringene	• 3-4 åringene	• 5-6 åringene
	• Tiltak	• Tiltak	• Tiltak
<p><b>NATUR, MILJØ OG TEKNOLOGI</b></p> <p>Barnehagen skal legge til rette for at barna skal få et mangfold av naturopplevelser og oppleve naturen som arena for lek og læring.</p>	<ul style="list-style-type: none"> <li>• Søppelsortering</li> <li>• Kjenne til navnet på noen dyr, insekter og blomster</li> <li>• Bli kjent med kjennetegnene ved de ulike årstidene</li> <li>• Se i bøker om naturen</li> <li>• Gå på «insektsjakt»</li> <li>• Gå på oppdagelsesferd i naturen</li> <li>• Oppleve glede ved å være ute i all slags vær</li> </ul>	<ul style="list-style-type: none"> <li>• Søppelsortering</li> <li>• Kunne navnene på flere dyr, insekter og blomster</li> <li>• Vite at det finnes ulike årstider og hva som kjennetegner disse</li> <li>• Lese og studere bøker om naturen</li> <li>• Observere og utforske ulike insekter og småkryp</li> <li>• Få gode opplevelser med friluftsliv året rundt</li> </ul>	<ul style="list-style-type: none"> <li>• Søppelsortering, lære om gjenbruk</li> <li>• Grave ned ting i jorda, og grave de opp igjen senere</li> <li>• Delta i vårryddesaksjonen</li> <li>• Kunne navnene på de ulike årstidene og hva som kjennetegner disse</li> <li>• Kjenne til ulike planter, trær og blomster i naturen</li> <li>• Låne bøker fra biblioteket om naturens mangfold</li> <li>• Gjennomføre eksperimenter i naturen</li> <li>• vise respekt for naturen og dyrelivet</li> <li>• Utvikle respekt og forståelse for hvordan ta vare på naturen</li> </ul>
<p><b>ETIKK, RELIGION OG FILOSOFI</b></p> <p>Barnehagen skal la barna få kjennskap til fortellinger, tradisjoner, verdier og høytider i ulike religioner og livssyn</p>	<ul style="list-style-type: none"> <li>• Vise omsorg for andre</li> <li>• Oppleve og erfare høytider</li> <li>• Øve på å løse konflikter ved hjelp av en voksen</li> <li>• Vise omsorg overfor andre, hjelpe andre</li> <li>• Lære om ansiktsuttrykk og hva de betyr</li> <li>• Lære å hilse, takke, vente på tur, spørre om hjelp</li> <li>• Bli kjent med følelsene: å være lei seg, glad og sint</li> </ul>	<ul style="list-style-type: none"> <li>• Få kjennskap til fortellinger, tradisjoner, verdier og høytider i ulike religioner og livssyn</li> <li>• Øve på å løse konflikter og ta andres perspektiv</li> <li>• Fokus på grunnleggende verdier, Gjør mot andre det du vil at andre skal gjøre mot deg</li> <li>• Bli kjent med eget følelsesuttrykk hos seg selv og andre</li> <li>• Oppleve seg sett, hørt og forstått</li> </ul>	<ul style="list-style-type: none"> <li>• Få kjennskap til fortellinger, tradisjoner, verdier og høytider i ulike religioner og</li> <li>• Skape interesse for samfunnets mangfold-tolerere ulikheter</li> <li>• Samtale og undre seg over eksistensielle spørsmål</li> <li>• Kunne løse konflikter og ta andres perspektiv (vennebøker)</li> <li>• Markere samefolkets dag</li> <li>• Utvikle empati, si unnskyld</li> </ul>

Fagområder	• 1-2 åringene	• 3-4 åringene	• 5-6 åringene
	• Tiltak	• Tiltak	• Tiltak
<p><b>NÆRMILJØ OG SAMFUNN</b></p> <p>Barnehagen skal gjennom utforskning, opplevelser og erfaring, bidra til å gjøre barna kjent med eget nærmiljø, samfunn og verden.</p>	<ul style="list-style-type: none"> <li>• Skape et nettverk for foreldrene, eks. påske-frokost, Lucia og sommerfest</li> <li>• Gå turer i nærmiljøet</li> <li>• Utforske ulike landskap</li> <li>• Øve seg på sosiale ferdigheter som å dele sammen med en voksen</li> <li>• Øve seg på å gå på turer og hvilke regler som gjelder</li> <li>• Naturen som arena for lek</li> </ul>	<ul style="list-style-type: none"> <li>• Skape et nettverk for foreldrene, eks. påskefrokost, Lucia og sommerfest</li> <li>• Gå på turer og bli kjent i lokalmiljøet, samt noen nærtilbud</li> <li>• Tilegne seg sosiale ferdigheter som å dele, lytte og forhandle</li> <li>• Kjenne til noen viktige trafikkregler</li> <li>• Naturen som arena for lek og læring</li> </ul>	<ul style="list-style-type: none"> <li>• Skape et nettverk for foreldrene, eks. påskefrokost, Lucia og sommerfest Bli kjent med lokalhistorie</li> <li>• Gå tur i nærmiljøet, ulike turstier, bibliotek og butikk</li> <li>• Begynnende kjennskap til menneskerettighetene</li> <li>• Bli kjent med den samiske kulturen</li> <li>• Kunne noen viktige trafikkregler</li> <li>• Naturen som arena for lek, undring, utforskning og læring</li> </ul>
<p><b>ANTALL, ROM OG FORM</b></p> <p>Barnehagen skal synliggjøre sammenhenger og legge til rette for at barna kan utforske og oppdage matematikk i dagligliv, i teknologi, natur, kunst og kultur og ved selv være kreative og skapende.</p>	<ul style="list-style-type: none"> <li>• Sortere- legge riktig leke på plass</li> <li>• Lære telling gjennom rytmeleker og sanger</li> <li>• Rim og regler som omhandler tall og mengder</li> <li>• Sortere etter størrelse, farge og form, f.eks ved hjelp av kloss</li> </ul>	<ul style="list-style-type: none"> <li>• Gjenkjenne former: Sirkel, trekant, firkant</li> <li>• Bevisst bruk av tall i daglige situasjoner.</li> <li>• Bevisst bruk av begreper om størrelser og rekkefølge.</li> <li>• Bruk av konkreter for å illustrere lengde, bredde og mengde</li> <li>• Rim og regler som omhandler tall og mengder</li> <li>• Lek med tall, farger og former</li> <li>• Lære om rekkefølge, f.eks. ved påkledning</li> </ul>	<ul style="list-style-type: none"> <li>• Leke med matematiske begreper, lage butikk (sortering og plassering)</li> <li>• Utforske og oppdage sammenhenger i naturen, samfunnet og universet</li> <li>• Gå på mønsterjakt</li> <li>• Kjenne til dager og måneder</li> <li>• Kjenne til begreper stor-liten</li> <li>• Sammenlikne, telle konkreter</li> <li>• Kunne matematiske begreper som sirkel, kvadrat, rektangel og trekant</li> <li>• Bli kjent med målenheter, f.eks. ved å bake</li> </ul>

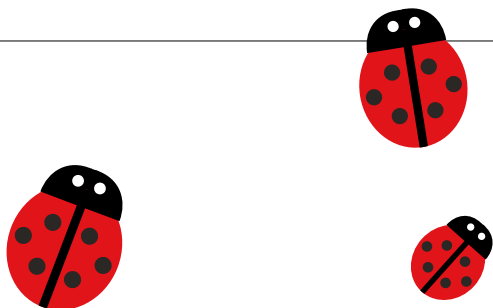
## 5. BARNES MEDVIRKNING

«Barnehagen skal ivareta barnas rett til medvirkning ved å legge til rette for og oppmuntre til at barna kan få gitt uttrykk for sitt syn på barnehagens daglige virksomhet. Alle barn skal få erfare å få innflytelse på det som skjer i barnehagen på måter som er tilpasset barnas alder, erfaringer, individuelle forutsetninger og behov.»

(Rammeplan for barnehagen 2017, s. 27)

### Våre metoder for å sikre barns medvirkning:

Barns medvirkning	Noen av våre tiltak for å oppnå dette:
<ul style="list-style-type: none"><li>Barna skal jevnlig få mulighet til aktiv deltakelse i planleggingen og vurderingen av barnehagens virksomhet</li><li>Barnas synspunkter skal tillegges vekt i samsvar med deres alder og modenhet.</li></ul>	<ul style="list-style-type: none"><li>Vi tar barnas innspill på alvor</li><li>Barna får være med å planlegge felles aktiviteter</li><li>Barnehagen observerer og følger opp alle barns ulike uttrykk og behov, også de yngste barna som ikke har språk</li><li>Barnas innspill har innvirkning på årstema og månedsplanlegging</li></ul>
Foreldre/foresattes medvirkning	Noen av våre tiltak for å oppnå dette:
<ul style="list-style-type: none"><li>På individnivå, med foreldrene til hvert enkelt barn</li><li>På gruppenivå, gjennom foreldrerådet og samarbeidsutvalget</li></ul>	<ul style="list-style-type: none"><li>Daglig kontakt i hente- og bringesituasjoner</li><li>MyKid som direkte kommunikasjonsplattform</li><li>Høsttakkefest/FN-dag - i samarbeid med SU</li><li>Foreldremøter</li><li>Tilbud om to foreldresamtaler pr.år</li><li>Lucia markering med foreldre</li><li>Påskefrokost</li><li>Sommerfest</li><li>Årlig sommertreff</li><li>Foreldretreff</li><li>FAU (Foreldrerådets arbeidSutvalg)</li><li>SU (Samarbeidsutvalget)</li><li>Utveksle observasjoner og vurderinger</li></ul>





## 6. SAMARBEID

*«Barnehagen skal i samarbeid og forståelse med hjemmet ivareta barnas behov for omsorg og lek, og fremme læring og danning som grunnlag for allsidig utvikling. Samarbeidet mellom hjemmet og barnehagen skal alltid ha barnets beste som mål. Foreldrene og barnehagens personale har et felles ansvar for barnets trivsel og utvikling.»*

*(Rammeplan for barnehagen 2017, s. 29)*

### **FORELDRESAMARBEID:**

**Barnehagen skal legge til rette for foreldresamarbeid og god dialog med foreldrene.**

**Våre metoder for å skape et godt foreldresamarbeid:**

- Daglig kontakt i hente- og bringesituasjoner
- MyKid som direkte kommunikasjonsplattform, informasjon, bilder, pedagogiske planer, mail og sms.
- Tilbud om to foreldresamtaler pr. år, samt tilbud til flere samtaler ved behov.
- Utveksle observasjoner og vurderinger

**Barnehagen skal i samarbeid med foreldrene legge til rette for at barnet skal få en trygg og god start i barnehagen**

- Åpen dag
- Besøksdag
- Hvert barn får sin tilknytningsperson
- Fem dagers tilvenning, der foreldrene er aktivt med
- Oppstartssamtale
- God kommunikasjon med foreldre/ foresatte
- Foreldrene deltar aktivt i praktiske oppgaver og har hovedansvaret for barnet

### **SAMARBEID MED ANDRE INSTANSER:**

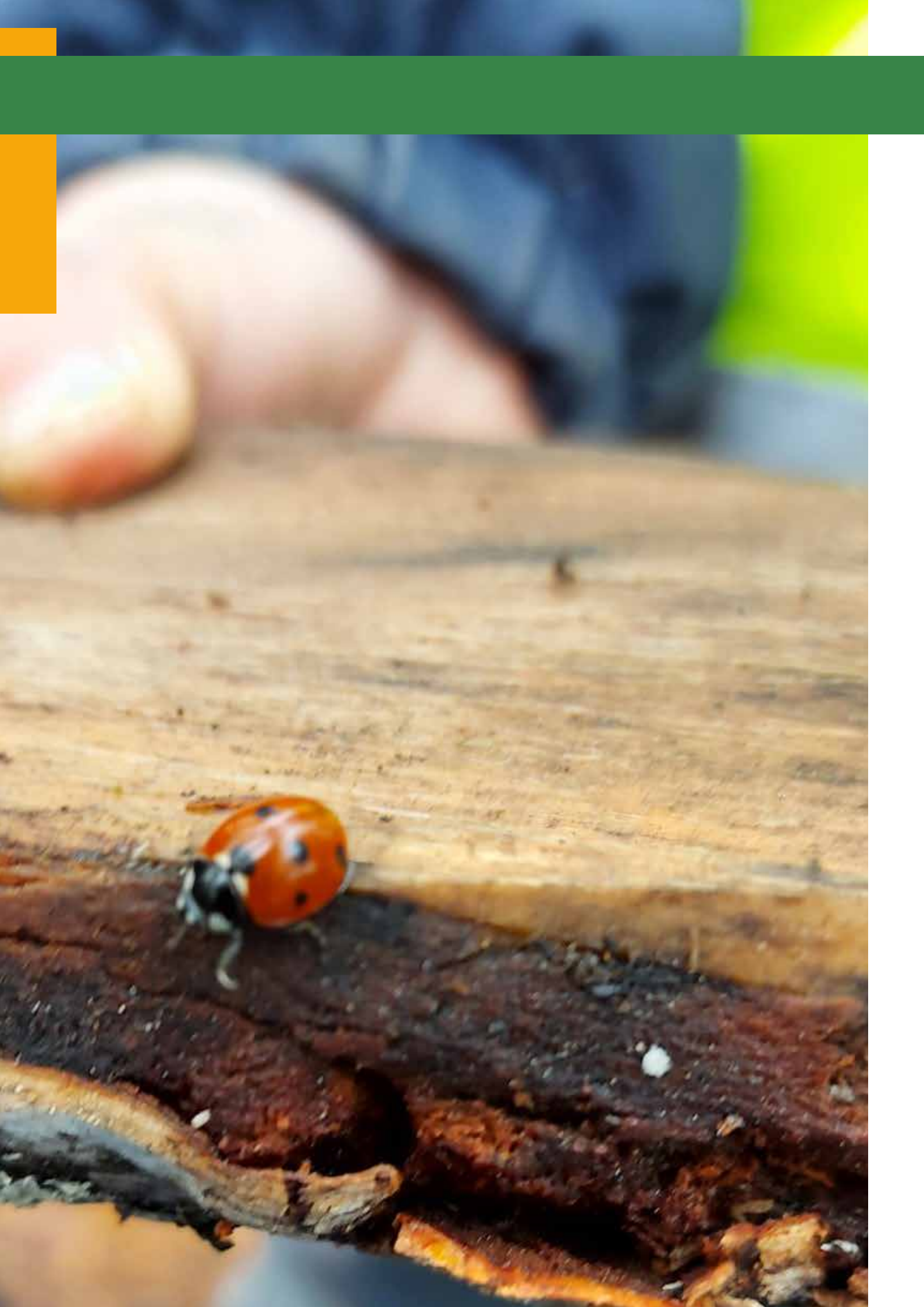
*«Noen ganger trenger foreldre hjelp fra en venn eller fra fagpersoner. Det kan være at barnet eller familien sliter med noe og da er det viktig å vite at ingen står alene. Det er mange som kan hjelpe og samarbeide på et tidlig tidspunkt, slik at barnet / familien kommer tilbake på rett spor.» - Nittedal kommune*

**Her er en oversikt over instanser barnehagen samarbeider med**

- Helsestasjon og skolehelsetjeneste
- Familieteamet
- Barneverntjenesten
- Pedagogisk-psykologisk tjeneste (PPT)
- Flyktningetjenesten
- Fysioterapi- og ergoterapitjenesten for barn og unge
- Barne- og ungdomspsykiatrisk poliklinikk (BUP)







## 7. OVERGANGER

### TILVENNING I BARNEHAGEN

«Barnehagen skal i samarbeid med foreldrene legge til rette for at barnet kan få en trygg og god start i barnehagen. Barnehagen skal tilpasse rutiner og organisere tid og rom slik at barnet får tid til å bli kjent, etablere relasjoner og knytte seg til personalet og til andre barn.»

(Rammeplan for barnehagen 2017, s. 33)

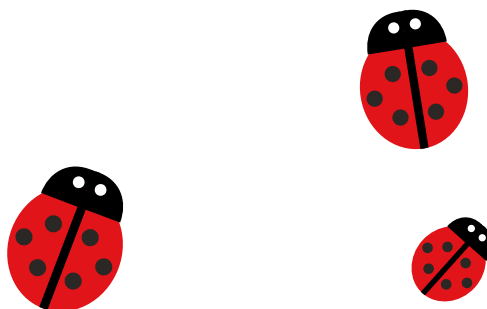
#### Våre metoder for å sikre en trygg og god tilvenning:

Overgangen fra å være hjemme med mamma eller pappa til å gå i barnehagen sammen med mange nye mennesker, er omfattende for et lite barn. Når et barn begynner i barnehagen vår vil alle barn få tildelt sin tilknytningsperson. Foreldrene skal ikke forlate avdelingen før barnet viser at det er trygg på tilknytningspersonen sin. Derfor har vi satt av fem dager tilvenning, slik at den barnet skal få tid til å skape tilknytning og kontakt. De tre første dagene skal foreldrene være sammen med barnet sitt hele tiden. De to neste dagene kan det avtales at foreldrene går en tur ut av avdelingen, men de må alltid være tilgjengelige. For å få til en god og trygg oppstart bruker vi en foreldreaktiv modell, som opprinnelig kalles Jåttåmodellen, denne modellen tar utgangspunkt i Trygghetssirkelen. Se eget hefte om tilvenning. Trygghetssirkelen bygger på mange års forskning omkring tilknytning og viser hvordan de grunnleggende behov henger sammen.

Trygghetssirkelen viser hvordan dynamikken veksler mellom avhengighet og selvstendighet. Barnet kjenner trygghet ved at hun/han vet at de kan komme inn igjen (til en trygg voksen). Ettåringen som begynner i barnehagen er svært sårbar i forhold til trygghet. Lek, vennskap og læring blir vanskelig uten den livsnødvendige tilknytningen og tryggheten på plass. Og vi vet at denne prosessen tar tid, og derfor har vi satt av min. fem dager til tilvenning, og kortere dager i uke nummer to. Når mamma og pappa har gått ut av barnehagen vil de minste lett kjenne seg urolige, og da er det viktig for barnet at det har etablert en god kontakt med en voksen som kan hjelpe dem med savnet, og vise forståelse slik at de igjen kan bli trygge og rolige på innsiden.

(Se barnet innenfra 2013) – mer utdypet finner du i tilvenningsbrosjyren)

Det er trygt for de minste å følges av den samme kontakten, ikke bare i tilvenningsperioden, men gjennom de første barnehageårene. Ved at barna går på besøk til storebarnsavdelingene, vil barna knytte seg til flere voksenpersoner, og det følelsesmessige bruddet vil bli mindre. Det er også viktig at foreldrene kan bruke litt tid sammen med barna sine på den nye avdelingen



# Trygghetssirkelen

## Foreldre med fokus på barnets behov

© Cooper, Hoffman, Marvin, & Powell, 1999



### OVERGANGER INNAD I BARNEHAGEN

Personalet skal sørge for at barn og foreldre får tid og rom til å bli kjent med barna og personalet når de bytter barnegruppe.

(Rammeplan for barnehagen 2017)

### Våre metoder for å sikre en god overgang innad i barnehagen:

- Felles planlegging om overgang
- Tilknytningsperson
- Besøksdager på ny avdeling
- Overgangssamtale med foresatte
- Informasjonsskriv til foreldre
- Åpen dialog med foreldre/foresatte
- Tilbud om overgangssamtale



## OVERGANG MELLOM BARNEHAGE TIL SKOLE

*Barnehagen skal i samarbeid med foreldre og skolen legge til rette for at barna kan få en trygg og god overgang fra barnehage til skole og eventuelt skolefritidsordning. De eldste barna skal få mulighet til å glede seg til å begynne på skolen og oppleve at det er en sammenheng mellom barnehagen og skolen. Barnehagen skal bidra til at barna kan avslutte barnehagetiden på en god måte og møte skolen med nysgjerrighet og tro på egne evner.*  
(Rammeplan for barnehagen 2017)

### Våre metoder for å sikre en god overgang til skolen:

- Sonevise foreldremøter i barnehagen med skoleledere/1. klasselærere og daglig leder/fagleder og barnehagelærer
- Plan for overgang barnehage- skole fra Nittedal kommune: Brosjyren: «Velkommen til nittedalsskolen»
- Samarbeid på tvers av avdelingene, slik at skolestarterne blir kjent
- Arbeid i egen «skolestartergruppe»
- Samtale om overgang barnehage-skole med foreldre/foresatte
- Enkelte skoler kommer på besøk
- Foreldre og barn besøker skolen i mai/juni
- Felles fokus på lek og språk
- Informasjonsskriv og evt. samtale med skolen (med samtykke fra foreldre)
- Egne arrangementer

## SAMARBEID BARNEHAGE-SKOLE

Barnehagelærerne i barnehagen vår har sammen med andre barnehagelærere og lærere i 1. klasse samarbeidet om følgende skoleforberedende aktiviteter:

**A. Sosial ferdigheter:** barnehagens kjerneoppgave er å støtte utviklingen av barnets sosiale ferdigheter.

- Barna har et positivt selvbilde
- Lære vennskap og forebygge mobbing
- Lære sosial kompetanse gjennom lek

**B. Førmatematiske ferdigheter:** barnehagen skal legge til rette for at barn får matematiske erfaringer.

- Barna skal leke og utforske, undre seg over sammenhenger og oppdage mønster og system
- Barna skal få erfaringer med tall og mengde i meningsfulle situasjoner
- Barna skal få oppleve matematikkglede ved å undersøke og erfare matematiske problemer

**C. Motorisk bevissthet:** Barnehagen skal legge til rette for at barn oppdager, erfarer og lærer verden å kjenne med kroppen som utgangspunkt

- Barna skal oppleve trivsel, glede og mestring ved bevegelse
- Barna skal oppleve å videreutvikle motoriske ferdigheter, kroppsbeherskelse og koordinasjon
- Barna får trene på finmotorikk og funksjonelt blyantgrep

**D. Språklig bevissthet:** Barnehagen legger til rette for kreative lekemiljøer hvor leken og språket får utfolde seg.

- Barna skal oppleve å bli stimulert til språklig nysgjerrighet og bevissthet gjennom lek
- Barna skal daglig bli lest for og erfare å leke med språk, lyd, rim og rytme
- Barna skal bli oppmuntret til å bruke språket aktivt i samtaler
- Barna skal bli oppmuntret til å leke og utforske skriftspråket

Sonevise foreldremøter med barnehagelærere og representanter fra skolen (som regel en 1.klasse lærer, en ansatt fra SFO og undervisningsinspektør) blir avholdt i en barnehage i januar det året barnet begynner på skolen.



## 8. BARNEHAGEN SOM PEDAGOGISK VIRKSOMHET

### LÆRENDE ORGANISASJON

«Målet med barnehagen som pedagogisk virksomhet, er å gi barna et tilrettelagt tilbud i tråd med barnehageloven og rammeplanen. For å oppnå dette skal barnehagen være en lærende organisasjon, og det pedagogiske arbeidet skal være begrunnet i barnehageloven og rammeplanen.»

(Rammeplan for barnehagen 2017, s. 37)

Barnehagen skal være en lærende organisasjon slik at den er rustet til å møte nye krav og utfordringer. Senge (2006) sier: "en lærende organisasjon er en organisasjon som kontinuerlig forbedrer sin evne til å skape sin egen framtid." Som pedagogisk samfunnsinstitusjon må barnehagen være i endring og utvikling. Målet er å gi barna et tilrettelagt tilbud som er bygget på barnehageloven og rammeplanen. Kvalitetsutvikling i barnehagen innebærer en stadig utvikling av personalet.

### Våre metoder for å opprettholde en lærende organisasjon:

I FUS er vi en lærende barnehage. Vi legger derfor vekt på at personalet utvikler sine evner og bygger sin kapasitet slik at barna møter omsorgsfulle og kompetente ansatte. Barnehagen skal være en pedagogisk virksomhet som skal planlegges, vurderes og dokumenteres. Personalet er i kontinuerlig utvikling, reflekterer over faglige og etiske problemstillinger, holder seg faglig oppdatert og er gode rollemodeller. For å oppnå dette bruker barnehagen modellen om lærende organisasjon.

### PLANLEGGING

«Planlegging gir personalet grunnlag for å tenke og handle langsiktig og systematisk i det pedagogiske arbeidet. Planleggingen skal bidra til kontinuitet og progresjon for enkeltbarn og barnegruppen, og skal være utgangspunkt for refleksjon og utvikling av virksomheten.»

(Rammeplan for barnehagen 2017)

### Våre metoder for planlegging:

Planleggingen skal baseres på observasjon, dokumentasjon, refleksjon, systematisk vurdering og samtaler med barn og foreldre. Videre skal den gi grunnlag for å tenke og handle langsiktig og systematisk. Personalet skal ha hovedfokus på barns trivsel og utvikling, både individuelt og i gruppe.



Barnehagen utarbeider planer for kortere og lengre tidsrom. Gjennomføringen av planene må være så fleksible at det er rom for spontanitet og barns medvirkning.

- Månedspaner/periodeplaner utarbeides av pedagogiske ledere og dette legges ut på MyKid.
- Avdelingene har fast ukerytme hvor for eksempel turdager har en bestemt dag den foregår.
- Styrer leder prosessen med å sammenfatte en årsplan. Årsplanen er et arbeidsredskap for personalet, og skal vise hvordan barnehagen arbeider for å omsette Rammeplanen og FUS sine tilpasninger i praksis.

#### **Barnehagen skal i sin årsplan informere om:**

- Hvordan vurderingen skal gjennomføres
- Hva som skal vurderes
- Hensikten med vurderingen
- Barnehagens digitale praksis



## **VURDERING**

*«Barnehagen skal jevnlig vurdere det pedagogiske arbeidet. Det betyr at det pedagogiske arbeidet skal beskrives, analyseres og fortolkes ut fra barnehagens planer, barnehageloven og rammeplanen. Vurderingsarbeidet skal bygge på refleksjoner som hele personalgruppen er involvert i. Barnets trivsel og allsidige utvikling skal observeres og vurderes fortløpende, med utgangspunkt i barnets individuelle forutsetninger og kunnskap om barns utvikling og behov. Barnets erfaringer og synspunkter skal inngå i vurderingsgrunnlaget»*

*(Rammeplan for barnehagen 2017, s. 38)*

### **Våre metoder for vurdering**

Det å være en lærende organisasjon vil si at det reflekteres over arbeidet som blir gjort, og der deltagelse og medvirkning fra de ansatte står sentralt. Det er viktig at det er en systematisk refleksjon og vurdering av barnehagens egen praksis i forhold til rammeplanens bestemmelser. Hensikten med refleksjon er at personalet lærer av egen praksis og bidrar til å utvikle barnehagen som pedagogisk virksomhet. Refleksjon handler om bevisste tankeprosesser, hvor hensikten er å belyse en sak fra ulike perspektiver.

Vi har årlige brukerundersøkelser hvor foreldre/foresatte får mulighet til å komme med en vurdering av arbeidet i barnehagen. Denne er nyttig for oss slik at vi kan få flere innspill på vår egen praksis og hele tiden jobbe for å bli bedre.

## DOKUMENTASJON

«Dokumentasjon av personalets arbeid synliggjør hvordan personalet arbeider for å oppfylle kravene i barnehageloven og rammeplanen. Dokumentasjon av det pedagogiske arbeidet skal inngå i barnehagens arbeid med å planlegge, vurdere og utvikle den pedagogiske virksomheten.»

(Rammeplan for barnehagen 2017)

### Våre metoder for dokumentasjon:

Dokumentasjon er synliggjøring av hvordan personalet jobber i tråd med kravene fra barnehageloven og rammeplanen. Dokumentasjon bidrar til at barnehagen blir en lærende organisasjon, og synliggjør hvordan barnehagen fortolker og realiserer rammeplanens innhold og oppgaver.

Pedagogisk dokumentasjon brukes for å se hva barna er opptatt av, for å forstå deres strategier for læring og som grunnlag for å drive prosjektarbeid i barnehagen. Pedagogisk dokumentasjon henger nøye sammen med et barnesyn der alle barn ses som kompetente, med evne, vilje og lyst til å utforske, leke og lære. Hensikten er å utfordre og videreutvikle personalets syn på barn, på læring og på kunnskap.

Noen av våre dokumentasjonsmetoder er: Periodevis tilbakeblikk over vårt pedagogiske arbeidet i den foregående perioden, synliggjøring av bilder og tekst på MyKid og Facebook, og dokumentasjon som blir hengt opp som er synlig for barna.

### Tilrettelegging av det allmennpedagogiske tilbudet for barn som trenger ekstra støtte

«Barnehagen skal tilpasse det allmennpedagogiske tilbudet etter barnas behov og forutsetninger, også når noen barn har behov for ekstra støtte i kortere eller lengre perioder. Barnehagen skal sørge for at barn som trenger ekstra støtte, tidlig, får den sosiale, pedagogiske og/eller fysiske tilretteleggingen som er nødvendig for å gi barnet et inkluderende og likeverdig tilbud. Inkludering i barnehagen handler også om tilrettelegging for sosial deltakelse. Hvis det er grunn til å tro at barnets behov ikke kan dekkes innenfor det allmennpedagogiske tilbudet, skal barnehagen opplyse foreldrene om retten til å kreve en sakkyndig vurdering av om barnet har behov for spesialpedagogisk hjelp.»

(Rammeplan for barnehagen 2017).

### Våre metoder for tilrettelegging av det allmennpedagogiske tilbudet:

Slik jobber vi for at alle får et inkluderende tilbud:

- Tidlig innsats
- Skape et positivt miljø for hvert enkelt barn
- Gi barn like muligheter-forebyggende arbeid (mobbing)
- Arbeide aktiv med grunnleggende verdier
- Samarbeid med foresatte











Industriveien

