

ÅRSPLAN 24/25

Idun FUS barnehage



INNHold

1. Om årsplanen og FUS sine mål for barnehagene

Visjon
Verdier
Hovedmål

2. Om barnehagen

3. Vårt verdigrunnlag

Barn og barndom
Demokrati
Mangfold og gjensidig respekt
Likestilling og likeverd
Bærekraftig utvikling
Livsmestring og helse

4. Barnehagens formål og innhold

Sosioemosjonell støtte og veiledning
Organisering og ledelse
Læringsstøtte

5. Barns medvirkning

6. Samarbeid

Foreldresamarbeid
Samarbeid med andre instanser

7. Overganger

Tilvenning i barnehagen
Overganger innad i barnehagen
Overgang mellom barnehage til skole

8. Barnehagen som pedagogisk virksomhet

Lærende organisasjon
Planlegging
Vurdering
Dokumentasjon
Tilrettelegging av det allmennpedagogiske tilbudet for barn som trenger ekstra støtte.

9. Barnehagens fagområder





**BARNET
FØRST!**



1. OM ÅRSPLANEN OG FUS SINE MÅL FOR BARNEHAGENE

Årsplanen viser hvordan barnehagen jobber for å oppfylle kravene i den nasjonale rammeplanen for barnehagens innhold og oppgaver (Kunnskapsdepartementet, 2017, s.37). Årsplanen beskriver hvordan vi jobber for å nå FUS sine felles målsetninger for barnehagene.



Visjon:

Sammen gir vi barndommen verdi: Vennskap, lek og glede og hverdagsmagi

Visjonen er vår ledestjerne og den setter retning for hva vi ønsker at FUS barnehagene skal oppnå – i dag og i fremtiden. Visjonen er det vi strekker oss etter hver dag i møte med barn, foreldre og kollegaer.

Våre metoder for å jobbe mot visjonen:

Visjonen er en viktig del av vår hverdag og handler om hvordan vi i Idun FUS er, jobber og møter barna i barnehagen vår. Vi ser på hverdagsmagi som de små øyeblikkene, med glimt av lykke. Disse er ofte spontane eller uforutsette. Det er hverdagslige øyeblikk som kan være samlende, undrende, en stille stund, en samtale, små ting eller store ting som er her og nå. Vi tenker at dette er øyeblikkene fra barnehagen som barna vil huske livet ut, da de opplever mestring eller oppdager noe nytt, sammen med fantasifulle voksne og barn. Det blir mye hverdagsmagi med superfantasi.

Verdier:

Glødende, skapende og tilstedeværende

Verdiene er kulturbærerne i FUS. Verdiene forteller hva vi står for, hva vi tror på og hva som er viktig for oss. De er en kilde til motivasjon og inspirasjon i det daglige arbeidet i barnehagen på veien for å virkeliggjøre visjonen.

Våre metoder for å jobbe i tråd med verdiene:

Vi er **GLØDENDE** ved å

- være genuint engasjerte
- være stolte av yrket vårt
- være positive og lekende
- være imøtekommende
- ha godt humør.

Vi er **SKAPENDE** ved å:

- ha endringskompetanse og et høyt faglig fokus
- være nytenkende og undrende
- følge opp barnas initiativ
- tilrettelegge for god lekekultur
- se muligheter fremfor begrensninger
- stille åpne spørsmål i hverdagen

Vi er **TILSTEDEVÆRENDE** ved å:

- være oppriktig interessert i barna
- anerkjenne barnas følelser, ønsker og interesser
- ha tid og gjøre det som er viktig og verdifullt, uten å stresse
- sikre omsorg og trygghet for alle
- møte barn og delta i lek på barnas premisser



Hovedmål:

- FUS barn har et positivt selvbilde
- FUS barn er trygge og forskende, trives i lek og har vennekompetanse
- FUS barn gleder seg til "resten av livet", og vet at de har påvirkningsmulighet og at innspillene deres teller
- FUS barn har det gøy i barnehagen



Våre metoder for å jobbe mot målene:

- Vi lar barna medvirke i barnehagedagen
- Vi emosjonsveileder barna og bidrar til at de utvikler emosjonell kompetanse.
- Vi gir barna anerkjennelse.
- Vi inkluderer barna og gir rom for samspill på tvers av alder og grupper.
- Vi er tilstedeværende og engasjerte ansatte.

I FUS barnehagene har vi et felles slagord, «Barnet først». Det innebærer at alt vi gjør skal være til barnets beste. «Barnet først» er også navnet på vår kompetansesatsing, der målet er et likeverdig barnehagetilbud av høy kvalitet i alle våre barnehager.

I denne årsplanen er kapitlene bygd opp slik: Først en beskrivelse av hva rammeplanen sier, så en beskrivelse av hvordan vi vil gjennomføre dette i praksis.



2. OM BARNEHAGEN

Idun FUS barnehage ligger sentralt plassert på Sagene i Oslo. Vi har et fantastisk solrikt uteområde, som innbyr til lek. Vår nærmeste nabo er Akerselva, som benyttes flittig til tur. Designet i barnehagen er spennende og plassen er god. Vi har et sterkt fokus på fellesskapet og vi ønsker at alle barn, på tvers av alder skal føle samhold i barnehagen. Vi er mye på tur og bruker det flotte nærmiljøet vi har! Turene går til skogen, museer eller Akerselva, alt ettersom hva barna er opptatt av! Barnas hverdag preges av FUS verdier med et glødende engasjert personale, de har en skapende hverdag og barnehagens ansatte er tilstedeværende for dem.

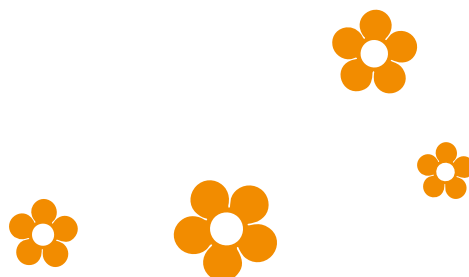
I Idun FUS er vi 17 ansatte i barnehage, hvor 50% er menn, 40% er utdannede barnehagelærere og mange medarbeidere med mye erfaring og ulike utdannelser. Dette sikrer god kompetanse og mangfold til det beste for barna.

Designet av barnehagen er spennende og plassen er god. Her har vi puterom, formingsrom og grupperom. I Idun FUS barnehagen satser vi på bærekraftig utvikling. For oss handler bærekraftig utvikling om at barna skal bli glade i naturen, få erfaringer med gjenbruk og resirkulering, få muligheten til å bli hørt og utvikle evnen til kritisk tenking. For oss betyr bærekraftig utvikling også at alle skal få like mulighet til å delta ut fra sine forutsetninger og vi legger grunnlag for at barna kan utvikle god psykisk og fysisk helse.

Avdelingene er ofte på tur til mange spennende steder, og vi har egne transportsykler og lavvo i Solemskogen.

Barnas hverdag preges av FUS verdier med et glødende engasjert personale, de har en skapende hverdag og barnehagens ansatte er tilstedeværende for dem. Vi har fokus på omsorg, sosial kompetanse og ønsker å utvikle hvert enkelt barn til selvstendige og trygge individ. Vi legger vekt på barns medvirkning i hverdagen og legger til rette for mange forskjellige aktiviteter.

Vi har fokus på omsorg, sosial kompetanse og ønsker å utvikle hvert enkelt barn til selvstendige og trygge individ. Vi legger vekt på barns medvirkning i hverdagen og legger til rette for mange forskjellige aktiviteter. Personalet er nytenkende og kreativt og søker gjerne mer kunnskap!





3. VÅRT VERDIGRUNNLAG

«Barnehagens verdigrunnlag skal formidles, praktiseres og oppleves i alle deler av barnehagens pedagogiske arbeid. Barndommen har egenverdi, og barnehagen skal ha en helhetlig tilnærming til barnas utvikling. Barnehagens samfunnsmandat er, i samarbeid og forståelse med hjemmet, å ivareta barnas behov for omsorg og lek og fremme læring og danning som grunnlag for allsidig utvikling.»

(Kunnskapsdepartementet, 2017, s. 7)

Barn og barndom

«Barna skal møtes som individer, og barnehagen skal ha respekt for barnets opplevelsesverden. Barns liv påvirkes av omgivelsene, men barn påvirker også sine egne liv.»

(Kunnskapsdepartementet, 2017, s. 8).

Vårt syn på barn og barndom:

Barn er etter vårt syn selvstendig subjekter, det vil si at vi anser barn som individer som kan forholde seg til seg selv og med rettigheter ut i fra sine egne tanker og følelser. I Idun FUS barnehage forfekter vi synet på at barn er fullverdige mennesker i det livet de lever nå, med sine meninger, følelser og tanker (Bae, 2007).

I vår barnehage henger synet på barndom tett sammen med vårt syn på lek. Vi ønsker at barna skal ha et lekemiljø som gir allsidige og varierte muligheter til lek. Gjennom å legge til rette for lek via gode lekemiljøer og kompetente ansatte, ønsker vi at barna skal få en god barndom fylt med lek i gode relasjoner. Vi ser også på barndommen som en tid fylt med opplevelser, humor, fantasi og nysgjerrighet. Gjennom å se barna som subjekter ønsker vi å gi de en barndom hvor de kan fordype seg og få opplevelser i det som gir mening for dem.

Demokrati

Barnehagen skal fremme demokrati og være et inkluderende fellesskap der alle får anledning til å ytre seg, bli hørt og delta. Gjennom å delta i barnehagens fellesskap skal barna få mulighet til å utvikle forståelse for samfunnet og den verden de er en del av.»

(Kunnskapsdepartementet, 2017, s. 8).

Våre metoder for å fremme demokrati:

I Idun FUS barnehage lær vi barnas stemmer komme til uttrykk gjennom ulike uttrykksformer, som lek, verbal- og kroppsspråk og estetiske uttrykk. Alle disse uttrykkene har en sentral funksjon i utformingen av barnehagens aktiviteter. Gjennom de ulike uttrykksmåtene skal barna også oppleve at sine perspektiver blir hørt og sett. Dette gjør vi gjennom å være observante og deltakende ansatte.

Vi legger også til rette til at barna skal oppleve et sterkt fellesskap i barnehagen, dette legger vi til rette for gjennom å ha felles aktiviteter innad på avdelingene og på tvers av avdelingene. Gjennom samtale og veiledning i hverdagen legger vi til rette for at barna får innsikt i grunnleggende demokratiske verdier og normer. Å lytte til ulike standpunkter, diskutere meninger og standpunkter, verne om mindretallet og ta ansvar for fellesskapet er demokratiske verdier som skal komme til uttrykk i Idun FUS barnehage.

Mangfold og gjensidig respekt

«Barnehagen skal fremme respekt for menneskeverdet ved å synliggjøre, verdsette og fremme mangfold og gjensidig respekt. Barnehagen skal bidra til at alle barn føler seg sett og anerkjent for den de er, og synliggjøre den enkeltes plass og verdi i fellesskapet. Barnehagen skal legge til rette for kulturmøter, gi rom for barnas egen kulturskaping og bidra til at alle barn kan få oppleve glede og mestring i sosiale og kulturelle fellesskap.»

(Kunnskapsdepartementet, 2017, s. 9).

Våre metoder for å fremme mangfold og gjensidig respekt:

I Idun FUS barnehage skal barna få møte mangfold gjennom varierte erfaringer. Vi gir barna tilgang til varierte materialer, leker og bøker som speiler mangfoldet vi har i samfunnet vårt. Gjennom litteratur og samtale skal barna også få innblikk i at det finnes mange forskjellige familieformer. For å synliggjøre at

vi lever i et mangfoldig samfunn så markerer vi ulike religiøse høytider slik at barna får innblikk i andre religioners feiring. Vi markerer også samefolkets dag slik at barna får innblikk i den samiske kulturen.

Likestilling og likeverd

«Barnehagen skal fremme likeverd og likestilling uavhengig av kjønn, funksjonsevne, seksuell orientering, kjønnsidentitet og kjønnsuttrykk, etnisitet, kultur, sosial status, språk, religion og livssyn. Barnehagen skal motvirke alle former for diskriminering og fremme nestekjærlighet.»

(Kunnskapsdepartementet, 2017, s. 10)

Våre metoder for å fremme likestilling og likeverd:

I vår barnehage tilstreber vi oss å ha en kjønnsbalanse blant de ansatte slik barna får mulighet til å ha både menn og kvinner som rollemodeller. Gjennom mangfoldet vi har av ansatte så skal barna få opplevelse med at det er mange måter å være mann eller kvinne på, og at vi bryte ned stereotyper ved kjønnene. I Idun FUS arbeider vi gjennom dialog og handling for at barna skal få oppleve og vise toleranse for ulike måter å være kjønn på. Barna skal også få oppleve toleranse og utøve toleranse for ulike kulturelle bakgrunner, gjennom å få kunnskap og erfaringer med at vi er et samfunn med mange ulike kulturelle bakgrunner.

Barna skal også få kunnskap om at det er mange ulike familieformer, dette gjør vi gjennom blant annet samtale, å ha bøker der ulike familieformer er representert og vi marker Pride i juni.

Bærekraftig utvikling

«Bærekraftig utvikling omfatter natur, økonomi og sosiale forhold og er en forutsetning for å ta vare på livet på jorden slik vi kjenner det. Barnehagen skal bidra til at barna kan forstå at dagens handlinger har konsekvenser for fremtiden.»

(Kunnskapsdepartementet, 2017, s. 10.)»

Våre metoder for å fremme bærekraftig utvikling:

For å bidra til et bærekraftig samfunn skal barna i Idun FUS barnehagen få gode opplevelser og erfaringer i naturen. Gjennom turer i naturen, med medopplevende ansatte som kan undre seg sammen



med barna om det de opplever, skal barna utvikle kunnskap om naturen. Barna skal også få mulighet til å få erfaring med hvordan mat blir til, gjennom å dyrke grønnsaker i barnehagen og delta i matlaging. Personalet i barnehagen skal bidra til at barna utvikler evnen til kritisk tenkning gjennom å stille spørsmål til barna, undre seg sammen med de og drive med prosjektarbeid. Barna skal også få et bevist forhold til resirkulering og gjenbruk, barna er med på å resirkulere og skal få erfaring med at ting kan brukes om igjen.

Livsmestring og helse

«Barnehagen skal bidra til barnas trivsel, livsglede, mestring og følelse av egenverd og forebygge krenkelser og mobbing. Barna skal få støtte i å mestre motgang, håndtere utfordringer og bli kjent med egne og andres følelser. Barnehagen skal være en arena for daglig fysisk aktivitet og fremme barnas bevegelsesglede og motoriske utvikling. Måltider og matlaging i barnehagen skal gi barna et grunnlag for å utvikle matglede og sunne helsevaner.»

(Kunnskapsdepartementet, 2017, s. 11).

Våre metoder for å fremme livsmestring og helse:

I Idun FUS barnehage arbeider vi for å bidra til at barna skal være rustet til framtiden. Barna som har gått i vår barnehage, skal ha kunnskaper om sine følelser og hvordan de kan regulere de. For å oppnå dette hjelper vi barna med å få forståelse for sine følelser gjennom å emosjonsveilede de. Emosjonsveiledning blir beskrevet nærmere i neste kapittel. Barna skal også få gode motoriske erfaringer og oppleve bevegelsesglede ved å dra på turer i skogen og ha aktive ansatte som rollemodeller. Vi skal også legge til rette for at barna får allsidige bevegelses erfaringer gjennom ulike aktiviteter som blant annet sykling, skøyter, ski og grov motorisk lek.

[Link til handlingsplan for trygt og godt barnehagemiljø](#)

4. BARNEHAGENS FORMÅL OG INNHOLD



«Barnehagens innhold skal være allsidig, variert og tilpasset enkeltbarnet og barnegruppen. I barnehagen skal barna få leke og utfolde skaperglede, undring og utforskertrang. Arbeidet med omsorg, danning, lek, læring, sosial kompetanse og kommunikasjon og språk skal ses i sammenheng og samlet bidra til barns allsidige utvikling.»

(Kunnskapsdepartementet, 2017, s. 19)

Barnet først er et helhetlig system for å styrke de ansattes kunnskap og handlingskompetanse. Det består av tre ulike hovedområder som sammen bidrar til å styrke barns allsidige utvikling; sosioemosjonell støtte og veiledning, organisering og ledelse samt læringsstøtte.

Sosioemosjonell støtte og veiledning:

Sosioemosjonell støtte og veiledning handler om hvordan de ansatte klarer å skape en barnehagehverdag som hjelper barn å utvikle gode relasjoner med andre, oppleve glede ved å lære noe nytt, oppleve trygghet og tilknytning og ha en opplevelse av selvbestemmelse og selvstendighet.

Positivt klima: I et positivt klima smiler og ler de ansatte sammen med barna. Vi ser mange bevis på at de har en god relasjon til barna, og de viser entusiasme og interesse både med kroppen og stemmen. De er der barna er, i barns høyde og med kroppen vent mot dem.

Negativt klima: Det er fravær av at de ansatte straffer, håner, kjefter og erter barna.

Sensitive voksne-trygge barn: Å være sensitiv handler om å være oppmerksom og respondere på det enkelte barns tegn på at de har behov for støtte. De ansatte kjenner barna godt. De merker hvis barna er urolige, redde, uoppmerksomme, uinteressert, og de tilpasser atferden sin for å respondere på det de ser.

Barns perspektiv og medvirkning: De ansatte følger barns initiativ og ideer, viser fleksibilitet og ivaretar barnas perspektiv. De lar barn uttrykke seg og etterspør barns ideer, gir barn ansvar og oppmuntring til å klare seg selv.



Emosjonskompetanse hos barn og ansatte:

Emosjonskompetanse handler om å identifisere og forstå egne følelser og håndtere frustrasjon. Det handler om å forhindre at stress og uro overvelder evnen til å tenke klart, og ha kontroll over hvordan og når du uttrykker følelser.

Emosjonsveiledning: I emosjonsveiledning er de ansatte bevisst barnets følelser, er til stede, oppretter kontakt med barnet, viser forståelse og aksept for barnets følelser. De går inn i følelsen til barnet, og navngir følelsen. Hvis nødvendig, hjelper og støtter de barnet i problemløsningen.

Organisering og ledelse:

Organisering og ledelse handler om hvordan ansatte skaper en barnehagehverdag som hjelper barn å utvikle god selvregulering, holde fokus og vise interesse for lek og læringssituasjoner. De ansatte etablerer og opprettholder rutiner og strukturer for å skape forutsigbarhet og trygghet, slik at barna kan engasjere seg i meningsfulle og utviklingsfremmende aktiviteter.

Gruppeledelse og veiledning: de ansatte er proaktive og har klare forventninger til atferd. De gir oppmerksomhet på ønsket atferd og gir trygge og forutsigbare rammer.

Tilrettelegge for lek, læring og overganger:

Avdelingen har klare rutiner og de ansatte sikrer flytende overganger. Barna kjenner til regler, og barnehagehverdagen preges av lite venting. Innhold og aktiviteter er godt forberedt.

Variasjon: Det er varierte og interessante materialer i barns høyde. De ansatte tar barns perspektiv og legger til rette for barns deltakelse i aktiviteter.



Læringsstøtte:

Læringsstøtte handler om at de ansatte gir støtte til barnas læring. Det teoretiske grunnlaget kommer hovedsakelig fra forskning på kognitiv utvikling og språkutvikling. Der vektlegges forskjellen mellom det å kun lære fakta og læring av hvordan fakta henger sammen, er organisert og avhengig av hverandre. Barns kognitive og språklige utvikling er avhengig av mulighetene de får til å benytte eksisterende ferdigheter, og om de ansatte støtter utviklingen av stadig mer komplekse ferdigheter. Læring skjer når barnet er i samspill, er aktivt og opplever mening og engasjement. Ren instruksjon egner seg ikke for barn i barnehagealder. De har behov for å delta og medvirke og oppleve mening for at læring skal kunne skje.

Begrepsutvikling, forståelse og dybdelæring:

De ansatte bruker læringsfremmende diskusjoner og aktiviteter sammen med barna. Læring handler ikke bare om å tilegne seg kunnskap, men også om å benytte denne kunnskapen i nye situasjoner. De ansatte legger mest vekt på å øke barnas forståelse, snarere enn bare å gjennomføre læringsaktiviteten. De ansatte relaterer nye begreper til situasjoner, hendelser eller objekter som barna er kjent med. Gjenkjenning fremmer læring. De ansatte etterspør barns tenkning og problemløsning.

Tilbakemeldinger: Barn trenger tilbakemeldinger på egen læring for å få mest mulig ut av en situasjon/aktivitet. Når barna er i lek og holder på med aktiviteter kan de ansatte gi hint (verbalt eller fysisk)

eller stille spørsmål og komme med innspill for at barna skal holde på lenger med en oppgave, og dermed oppnå økt læring og mestring. Målet er tilbakemeldingssirkler, det vil si gjentakende spørsmål - svar - sekvenser, slik at barnet får en dypere forståelse av det aktuelle temaet.

Språk: I språkstøtte er det viktig med hyppige samtaler sammen med barna, og frem- og tilbake utvekslinger mellom barnet og de ansatte. De ansatte snakker med barna, ikke til. De stiller mange åpne spørsmål, der det kreves mer enn et eller to ord til svar, de repeterer og videreutvikler barnas utsagn, setter ord på det de selv gjør og det barna gjør. De har et variert språk, forklarer ord og knytter ord til

BARNET FØRST!

hendelser/erfaringer her og nå. De ansatte har en klar intensjon om å fremme barns språk i samtaler mellom barna og mellom barn og ansatte.

Egenledelse i lek og læring: De ansatte støtter barn i sin utvikling av egenledelsesfunksjonene; planlegging, organisering, arbeidshukommelse, fleksibilitet, selvregulering, selvmonitorering, igangsetting. De ansatte tilrettelegger for et variert og rikt lekemiljø og deltar i barnas lek.

Slik arbeider vi med Barnet først:

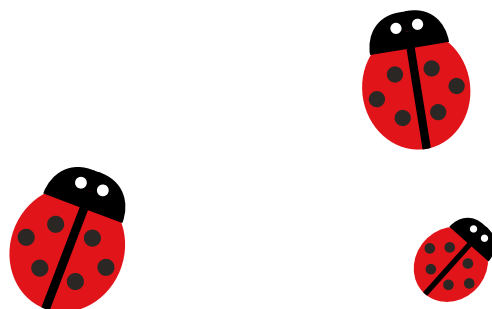
OMSORG

Gjennom *Barnet først* får de ansatte kompetanse til å gi kvalifisert omsorg. Å utøve kvalifisert omsorg betyr at vår utøvelse av omsorg er basert på kunnskap og viten om barns behov for blant annet trygghet og tilknytting. Vår utøvelse av omsorg skal være basert på vitenskapelig kunnskap og gode etiske prinsipper. Omsorg har en verdi i seg selv, men er også en viktig forutsetning for barns utvikling, læring og danning. Vi jobber for å støtte og oppmuntre barna til å vise omsorg for andre og til selv å kunne ta imot omsorg. En forutsetning for å gi god omsorg er at personalet er sensitive ovenfor barnas behov.

Når våre ansatte er sensitive ovenfor barna så er de varme, oppmerksomme på barnas følelser og klarer å respondere på disse på en god måte. Når de ansatte er sensitive så lager de også et miljø hvor barna kjenner seg trygge og fri til å utforske og lære.

I tillegg har vi disse tiltakene:

- Vi gjennomfører relasjonskartlegging ved jevne mellomrom for å sikre at alle barna har en trygg tilknytting.
- Vi gir barna mulighet til å delta og vise selvstendighet i omsorgssituasjoner
- Gjennom kompetansehevende tiltak utvikler personalet kunnskap om hvordan de kan skape trygge tilknyttinger for barn.



VENNSKAP OG FELLESSKAP

For at vennskap og fellesskap skal blomstre må det være et positivt klima på avdelingen. Det som kjennetegner et positivt klima er at barn og voksne liker å være sammen, de ler sammen, bruker varme og rolige stemmer og kommer med positive kommentarer til hverandre. Barna som går på en avdeling med et positivt klima utvikler et varmt og støttende forhold til andre barn og det er tydelig at de liker å tilbringe tid sammen.

I tillegg har vi disse tiltakene:

- Personalet skal utvikle kunnskap om hvordan forbygge, stoppe og følge opp mobbing og utestengelse.
- Personalet er brobyggere mellom barna ved å tilrettelegge for blant annet lekegrupper.
- Gjennom felles prosjekter jobber vi for at barna skal føle tilhørighet til fellesskapet.

DANNING

I følge rammeplanen (Kunnskapsdepartementet, 2017) skal barnehagen legge grunnlaget for at barna skal forholde seg nysgjerrig og prøvende til omverden, og bidra til å legge grunnlaget for at barna skal bli modige, selvstendige ansvarlige deltakere i demokratiske fellesskap. For at dette skal realiseres må personalet ta barnas perspektiv og gi barna medvirkning. Dette gjør vi gjennom å gi barna emosjonell støtte og vektlegge betydningen av at barna kjenner seg vel, trygg, respektert, akseptert og verdsatt. Barna må også bli oppmuntret til å snakke med hverandre, og de ansatte må spørre etter barnas tanker og ideer, og følge opp barnas innspill.

I tillegg har vi disse tiltakene:

- Personalet legger til rette for at barna kan bli kjent med ulike kulturer.
- Personalet bruker åpne spørsmål for å fremme dialog med barna.
- Personalet er i dialog med barna om hvilke regler og verdier som skal gjelde i barnehagen.

LEK

Barnas viktigste samhandlingsform er lek, derfor er det viktig at barna får og kan delta i lek sammen med andre. Som nevnt ovenfor jobber vi etter modellen egenledelse i lek og læring. Personalet må da ha kunnskap og erfaring i hvordan de kan støtte leken på best mulig måte. Rollen de ansatte kan ha spenner seg på en akse fra aktiv observatør til aktiv deltaker, alt etter hva barna har behov for. Personalet må også fungere som støttende stilas, og gi barna utfordringer i leken de kan mestre med litt hjelp. De ansatte må også bidra til å lage spennende og interessante lekemiljøer for barna, disse lekemiljøene må springe ut av barnas interesser for ulike temaer.

I tillegg har vi disse tiltakene:

- Gi barna inspirasjon og opplevelser som kan bidra til lek.
- Personalet lager fysiske møteplasser som kan inspirere til lek.
- Våre rom skal gi lik mulighet for alle barn.

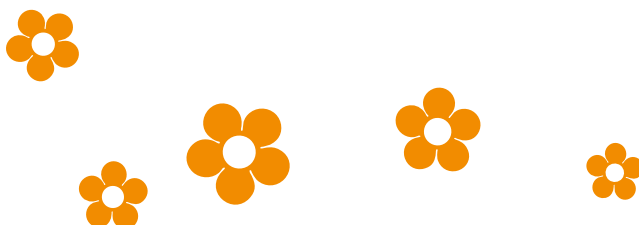
KOMMUNIKASJON OG SPRÅK

Gjennom å gi barna læringsstøtte så skal barna få god språkstimulering. Å gi læringsstøtte innebærer at personalet stiller barna åpne spørsmål, gir barna rike førsthåndserfaringer med begreper, jobber for å holde samtaler gående, repeterer og utvider barnas utsagn. Personalet skal også bidra til barnas språkutvikling ved å gi barna god respons på sine utsagn.

Kjennetegn på respons som bidrar til læringsstøtte er at personalet ber barna forklare sine tanker, kommer med oppfølgingsspørsmål og klargjørende-spørsmål, gir hint og veiledning og gir barna spesifikk respons på det barna gjør og sier.

I tillegg har vi disse tiltakene:

- Barnehagen har jevnlig språkgrupper.
- Personalet observerer barnas språk systematisk.
- Vi deltar i prosjektet Lesefrø i samarbeide med Deichmanske bibliotek, for å fremme leseglede og språkutvikling.
- Vi bruker bildestøtte aktivt i barnehagedagen.





5. BARNES MEDVIRKNING

«Barnehagen skal ivareta barnas rett til medvirkning ved å legge til rette for og oppmuntre til at barna kan få gitt uttrykk for sitt syn på barnehagens daglige virksomhet. Alle barn skal få erfare å få innflytelse på det som skjer i barnehagen på måter som er tilpasset barnas alder, erfaringer, individuelle forutsetninger og behov.»

(Kunnskapsdepartementet, 2017, s. 27).

Våre metoder for å sikre barns medvirkning:

- Personalet legger til rette for at barna kan uttrykke sine meninger gjennom leken ved å systematisk dokumentere den.
- Personalet bruker observasjoner av barna når de planlegger barnehagens innhold.
- Barnehagen vurderer jevnlig på avdelingsmøter om organisering av tid og rutiner gir rom for medvirkning.





6. SAMARBEID

«Barnehagen skal i samarbeid og forståelse med hjemmet ivareta barnas behov for omsorg og lek, og fremme læring og danning som grunnlag for allsidig utvikling. Samarbeidet mellom hjemmet og barnehagen skal alltid ha barnets beste som mål. Foreldrene og barnehagens personale har et felles ansvar for barnets trivsel og utvikling.»

(Kunnskapsdepartementet, 2017, s. 29).

Våre metoder for å skape et godt foreldresamarbeid:

- Vi inviterer til ett til to foreldremøter, samt flere arrangementer i løpet av barnehageåret.
- Vi tilbyr samtaler to ganger i året eller flere ved behov, samt at det sendes ut en nasjonal brukerundersøkelse hvert år, hvor foreldre kan gi oss tilbakemelding.
- Vi sender ut faglig informasjon og sammendrag av hva vi har hatt fokus på og barna har opplevd hver måned, med bilder.
- Foresatt velger representanter til SU – Disse skal fremme foreldrenes fellesinteresser og bidra til at samarbeidet mellom barnehagen og foreldregruppen skaper et godt barnehagemiljø.

Samarbeid med andre instanser:

Idun FUS barnehage samarbeider med ulike instanser, vi har studenter fra høyskoler og universitet, vi har elever fra VGS, vi deltar av og til i ulike forskningsprosjekt og vi samarbeider med ulike hjelpeinstanser for barnets beste.

De instansene vi samarbeider med er i hovedsak:

- Foreldreråd og samarbeidsutvalg
- Pedagogiske fagsenter i bydel Sagene
- Pedagogisk-psykologisktjeneste
- Barnevernet
- Helsestasjon
- Nærskolene
- Høyskoler og universiteter som har studenter i praksis i barnehagen
- Videregående skoler som har elever i praksis i barnehagen
- BUP og habiliteringstjenesten



7. OVERGANGER

Tilvenning i barnehagen

«Barnehagen skal i samarbeid med foreldrene legge til rette for at barnet kan få en trygg og god start i barnehagen. Barnehagen skal tilpasse rutiner og organisere tid og rom slik at barnet får tid til å bli kjent, etablere relasjoner og knytte seg til personalet og til andre barn.»

(Kunnskapsdepartementet, 2017, s. 33).

Våre metoder for å sikre en trygg og god tilvenning:

- Barnehagen følger FUS sin standard for tilvenning – en trygg barnehagestart for alle barn
- Vi tilbyr besøksdager for nye barn.
- Alle barn får en primærkontakt når de begynner i barnehagen.
- Vi har foreldremøte for nye foreldre
- Vi tilbyr hjemmebesøk til alle familier som har barn som begynner i barnehagen for første gang

Tilvenning



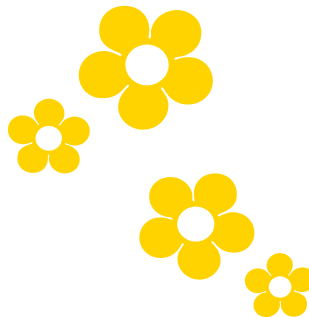
Overganger innad i barnehagen

«Personalet skal sørge for at barn og foreldre får tid og rom til å bli kjent med barna og personalet når de bytter barnegruppe.»

(Kunnskapsdepartementet, 2017, s. 33).

Våre metoder for å sikre en god overgang innad i barnehagen:

- Personalet hospiterer på de avdelingene som har barn som skal til deres avdelinger.
- I mai og juni lar vi barna bli kjent med sine nye avdelinger.
- Vi har oppstartssamtaler for de som bytter avdeling.



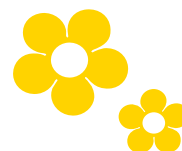
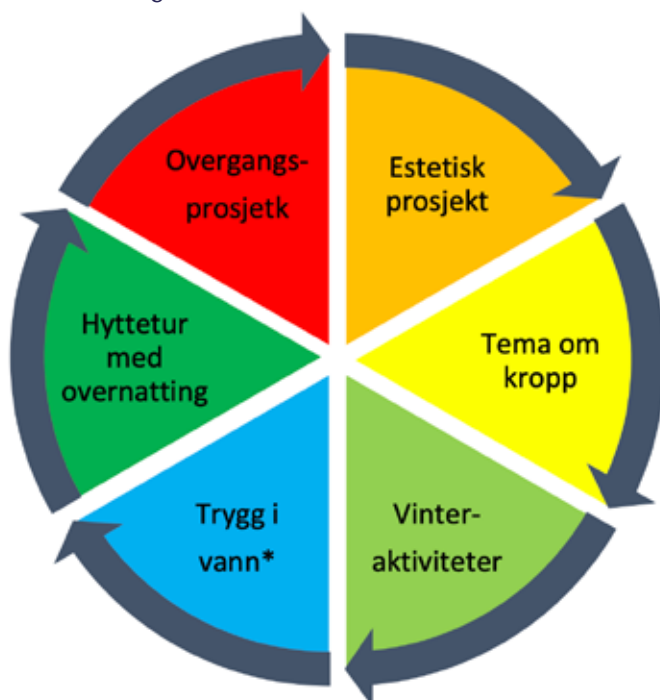
Overgang mellom barnehage til skole

«Barnehagen skal i samarbeid med foreldre og skolen legge til rette for at barna kan få en trygg og god overgang fra barnehage til skole og eventuelt skolefritidsordning. De eldste barna skal få mulighet til å glede seg til å begynne på skolen og oppleve at det er en sammenheng mellom barnehagen og skolen. Barnehagen skal bidra til at barna kan avslutte barnehagetiden på en god måte og møte skolen med nysgjerrighet og tro på egne evner.»

(Kunnskapsdepartementet, 2017, s. 33).

Våre metoder for å sikre en god overgang til skolen:

- Barnehagen følger [Oslostandard for samarbeid](#) og sammenheng mellom barnehage og skole.
- Vi har en egen skolestarter gruppe en til to dager i uken som skal gjennomføre disse aktivitetene i 2022-2023:



*med forbehold om at det blir gitt tilbud om trygg i vann fra Oslo Idrettslag.



8. BARNEHAGEN SOM PEDAGOGISK VIRKSOMHET

Lærende organisasjon

«Målet med barnehagen som pedagogisk virksomhet, er å gi barna et tilrettelagt tilbud i tråd med barnehageloven og rammeplanen. For å oppnå dette skal barnehagen være en lærende organisasjon, og det pedagogiske arbeidet skal være begrunnet i barnehageloven og rammeplanen.»

(Kunnskapsdepartementet, 2017, s. 37).

I FUS er vi lærende barnehager. Personalet er i kontinuerlig utvikling, reflekterer over faglige og etiske problemstillinger, holder seg faglig oppdatert og er gode rollemodeller. Senge (2006) sier: «en lærende organisasjon er en organisasjon som kontinuerlig forbedrer sin evne til å skape sin egen framtid.» Vi legger derfor vekt på at personalet utvikler sine evner og bygger sin kapasitet slik at barna møter omsorgsfulle og kompetente ansatte.

Våre metoder for å opprettholde en lærende organisasjon:

I Idun FUS er vi i opptatt av at personalet skal få øke sin kompetanse og reflektere over det pedagogiske arbeidet. Gjennom ulike møteplasser og metoder skal Idun FUS være en utviklende arbeidsplass både for hver ansatt og hele personalgruppen.

For å oppnå dette så har vi:

- Systematisk veiledning for alle ansatte.
- Personalmøter og planleggingsdager hvor vi fordyper oss faglig og reflekterer i felleskap.
- Lederutvikling for pedagogiske ledere.
- Veiledning for nyutdannede.

PLANLEGGING

Planlegging gir personalet grunnlag for å tenke og handle langsiktig og systematisk i det pedagogiske arbeidet. Planleggingen skal bidra til kontinuitet og progresjon for enkeltbarn og barnegruppen, og skal være utgangspunkt for refleksjon og utvikling av virksomheten.

(Kunnskapsdepartementet, 2017, s. 37).

Våre metoder for planlegging:

I vår barnehage bruker vi periodeplaner å planlegge det pedagogiske innholdet. Som utgangspunkt i planleggingen legger vi observasjon av hva barna er opptatt av og interessert i. Periodeplanen utarbeides i felleskap av personalet på avdelingen.

Vi har følgende kriterier for hva en periodeplan skal inneholde:

- Perioden skal ha tydelig start og slutt.
- Barns medvirkning skal komme tydelig fram.
- Planen skal vise hvordan det dokumenteres og vurderes.
- Mål og tiltak skal kobles til rammeplanen og årsplanen.
- Planen skal vise hvilke arbeidsmåter som brukes.
- Progresjonen må synligjøres.
- Det må også legges inn hvilke fellesarrangementer vi har i perioden og hvordan avdelingen skal jobbe med det, der det er relevant.

VURDERING

Barnehagen skal jevnlig vurdere det pedagogiske arbeidet. Det betyr at det pedagogiske arbeidet skal beskrives, analyseres og fortolkes ut fra barnehagens planer, barnehageloven og rammeplanen. Vurderingsarbeidet skal bygge på refleksjoner som hele personalgruppen er involvert i. Barnets trivsel og allsidige utvikling skal observeres og vurderes

fortløpende, med utgangspunkt i barnets individuelle forutsetninger og kunnskap om barns utvikling og behov. Barnets erfaringer og synspunkter skal inngå i vurderingsgrunnlaget.

(Kunnskapsdepartementet, 2017, s. 38).

Våre metoder for vurdering:

- Årlige CLASS observasjoner av avdelingene.
- Relasjonskartlegging.
- Praksisfortellinger.
- Vurdering gjennom pedagogisk dokumentasjon

DOKUMENTASJON

Dokumentasjon av personalets arbeid synliggjør hvordan personalet arbeider for å oppfylle kravene i barnehageloven og rammeplanen. Dokumentasjon av det pedagogiske arbeidet skal inngå i barnehagens arbeid med å planlegge, vurdere og utvikle den pedagogiske virksomheten.

(Kunnskapsdepartementet, 2017, s. 39).

Våre metoder for dokumentasjon:

- Månedsbrev med bilder og tekst om hva som har skjedd på avdelingen den siste måneden. I månedsbrevet står også de faglige begrunnelsene for det pedagogiske arbeidet den siste måneden.
- Vi legger ut bilder i mykid.
- Vi henger opp barnas arbeider på avdelingen.

Tilrettelegging av det allmennpedagogiske tilbudet for barn som trenger ekstra støtte

«Barnehagen skal tilpasse det allmennpedagogiske tilbudet etter barnas behov og forutsetninger, også når noen barn har behov for ekstra støtte i kortere eller lengre perioder. Barnehagen skal sørge for at barn som trenger ekstra støtte, tidlig får den sosiale, pedagogiske og/eller fysiske tilretteleggingen som er nødvendig for å gi barnet et inkluderende og likeverdig tilbud. Inkludering i barnehagen handler også om tilrettelegging for sosial deltakelse. Hvis det er grunn til å tro at barnets behov ikke kan dekkes innenfor det allmennpedagogiske tilbudet, skal barnehagen opplyse foreldrene om retten til å kreve en sakkyndig vurdering av om barnet har behov for spesialpedagogisk hjelp.»

(Kunnskapsdepartementet, 2017, s. 40).

Våre metoder for tilrettelegging av det allmennpedagogiske tilbudet:

- Vi har godt samarbeid med pedagogisk fagsenter i bydel Sagene.
- Vi deler erfaringer på tvers av avdelinger rundt arbeid med spesialpedagogisk hjelp og tilrettelegging av det allmennpedagogiske tilbudet.
- Vi deler barnegruppen ofte i smågrupper slik at vi lettere kan tilrettelegge for hvert enkelt barn.



9. BARNEHAGENS FAGOMRÅDER

Barnehagen har 7 ulike fagområder:

- Kommunikasjon, språk og tekst
- Kropp, bevegelse, mat og helse
- Kunst, kultur og kreativitet
- Natur, miljø og teknologi
- Antall, rom og form
- Etikk, religion og filosofi
- Nærmiljø og samfunn

«Fagområdene gjenspeiler områder som har interesse og egenverdi for barn i barnehagealder, og skal bidra til å fremme trivsel, allsidig utvikling og helse. Barnehagen skal se fagområdene i sammenheng, og alle fagområdene skal være en gjennomgående del av barnehagens innhold. Barnehagen skal ta utgangspunkt i barnas engasjement og bidrag slik at arbeidet med fagområdene kan oppleves som en meningsfull og morsom del av barnas hverdag. Barna skal utvikle kunnskaper og ferdigheter innenfor alle fagområder gjennom undring, utforskning og skapende aktiviteter.»

(Kunnskapsdepartementet, 2017, s. 47).

Våre metoder for å ivareta rammeplanens hensikt med fagområdene:

I Idun FUS jobber vi tverrfaglig med rammeplanens fagområder gjennom temaer og prosjekter. Gjennom varierte arbeidsmåter og i møte med ulike materialer skal barna få erfaringer og opplevelser med alle av fagområdene. En forutsetning for å arbeide godt med fagområdene er god planlegging og å kunne se muligheter i hverdagen. I Idun FUS så planlegger vi i perioder hvor vi inkluderer fagområdene, det planlegges også slik at vi sikrer at aktivitetene

er tverrfaglig. Det er også viktig at vi klarer å se fagområdene i barnas hverdagsaktiviteter. Gjennom å legge merke til barnas undring og utforskning skal personalet kunne legge til rette for at barna skal få gjøre erfaringer med barnehagens fagområder. Barna skal også få opplevelser og erfaringer med fagområdene gjennom lek, personalet skal observere og delta i barnas lek for å kunne utvide og utvikle barnas erfaringer med fagområdene.

Godkjent av SU: 24/6 2024



SAMMEN GIR VI
BARNDOMMEN VERDI:
VENNSKAP, LEK OG GLEDE
OG HVERDAGSMAGI

