

# ÅRSPLAN 24/25

Steinhaugane FUS barnehage



Steinhaugane



# INNHold

## 1. Om årsplanen og FUS sine mål for barnehagene

Visjon

Verdier

Hovedmål

## 2. Om barnehagen

### 3. Vårt verdigrunnlag

Barn og barndom

Demokrati

Mangfold og gjensidig respekt

Likestilling og likeverd

Bærekraftig utvikling

Livsmestring og helse

## 4. Barnehagens formål og innhold

Sosioemosjonell støtte og veiledning

Organisering og ledelse

Læringsstøtte

## 5. Barns medvirkning

### 6. Samarbeid

Foreldresamarbeid

Samarbeid med andre instanser

### 7. Overganger

Tilvenning i barnehagen

Overganger innad i barnehagen

Overgang mellom barnehage til skole

## 8. Barnehagen som pedagogisk virksomhet

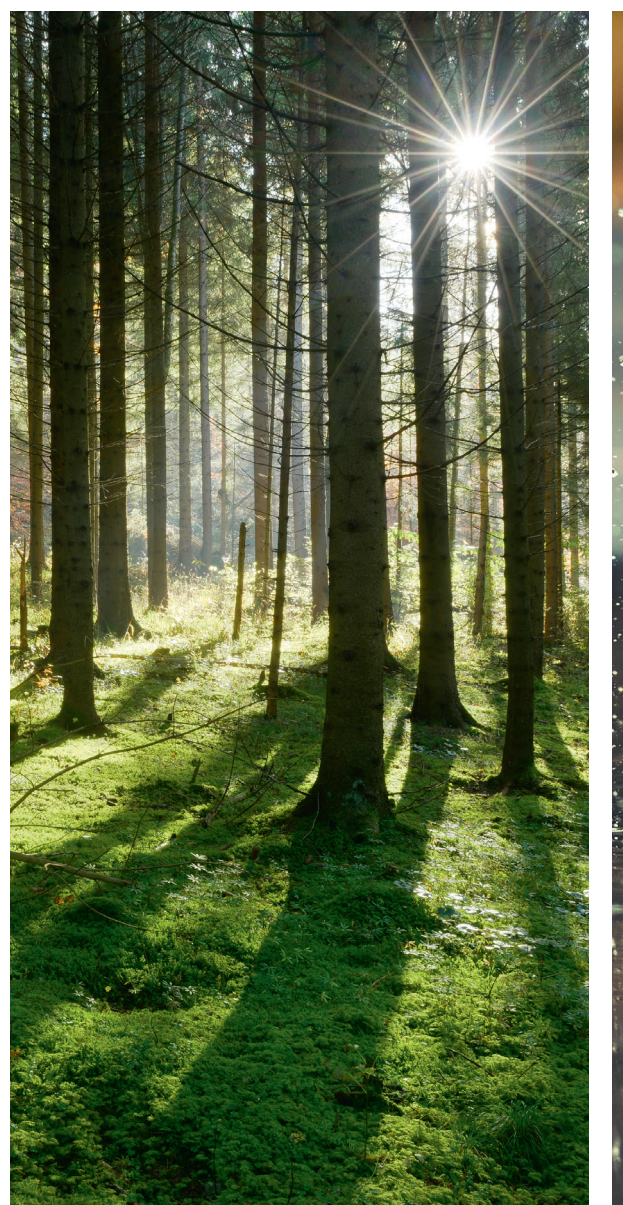
Lærende organisasjon

Planlegging

Vurdering

Dokumentasjon

Tilrettelegging av det allmennpedagogiske tilbudet for barn som trenger ekstra støtte.







**BARNET  
FØRST!**





# 1. OM ÅRSPLANEN OG FUS SINE MÅL FOR BARNEHAGENE

Denne årsplanen skal vise hvordan barnehagen jobber for å oppfylle kravene i den nasjonale rammeplanen for barnehagens innhold og oppgaver. Årsplanen skal også beskrive hvordan vi jobber for å nå FUS sine felles målsetninger for barnehagene.



## **Visjon:**

Sammen gir vi barndommen verdi: Vennskap, lek og glede og hverdagsmagi

Visjonen er vår ledestjerne og den staker ut en retning for hva vi ønsker at FUS barnehagene skal oppnå – nå og i fremtiden. Visjonen er det vi strekker oss etter hver dag i møte med barn, foreldre og kollegaer.

## **Våre metoder for å jobbe mot visjonen:**

- FUS betyr å være først
- Kjeden skal være ledende på barnehagedrift i Norge
- FUS bygger sin faglige utvikling og satsning på det siste innen barnehageforskning
- Alle FUS barnehagene har felles mål- BARNET FØRST



## Verdier: Glødende, skapende og tilstedeværende

Verdiene er kulturbærerne i FUS. Verdiene forteller hva vi står for, hva vi tror på og hva som er viktig for oss. De er en kilde til motivasjon og inspirasjon i det daglige arbeidet i barnehagen på veien for å virkeliggjøre visjonen.

### Våre metoder for å jobbe i tråd med verdiene:

**Glødende:** vi lytter til barna og er opptatt av å lage en god hverdag for alle barn. Vi er sammen med barna i lek og aktiviteter. Vi er stolte over egen barnehage!

**Skapende:** personalet er gjerne igangsettere av lek og aktiviteter og er lydhøre for barnas innspill og videreutvikler lek og aktiviteter sammen med barna.

**Tilstedeværende:** De voksne er sammen med barna og legger til rette for og møter hvert barn der de er i modning og utvikling.



### Hovedmål:

- FUS barn har et positivt selvbilde
- FUS barn er trygge og forskende, trives i lek og har vennekompetanse
- FUS barn gleder seg til «resten av livet», og vet at de har påvirkningsmulighet og at innspillene deres teller
- FUS barn har det gøy i barnehagen

### Våre metoder for å jobbe mot målene:

- Tilrettelegging for gode opplevelser i trygge omgivelser
- Bevisste, engasjerte og fleksible voksne med trygghetssirkelen som grunnprinsipp
- Se hvert enkelt barn og barnegruppen
- Bruker CLASS som observasjons verktøy for å sikre god kvalitet



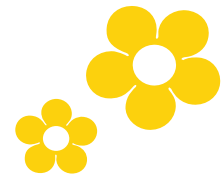
I FUS barnehagene har vi et felles slagord, «Barnet først». Det innebærer at alt vi gjør skal være til barnets beste. «Barnet først» er også navnet på vår kompetanseutvikling, der målet er et likeverdig barnehagetilbud av høy kvalitet i alle våre barnehager.

I denne årsplanen er kapitlene bygd opp slik: Først en beskrivelse av hva rammeplanen sier, så en beskrivelse av hvordan vi vil gjennomføre dette i praksis.





## 2. OM BARNEHAGEN



**Barnehagen startet opp i 2005, og er godkjent for 54 barn i alderen 1-6 år.**

Vi har Haugalandets fineste beliggenhet på Kolnes i Karmøy kommune med utsikt til fjord og fjell. Kort veg til flotte tur-områder både i skog og ved sjø.

Lekeklassen vår har i 2023 fått en opprusting med nye lekeapparater, i 2024 renoverte vi også sykkelparken. Barnehagens fasade og kjøkken står for tur. Nye markiser kommer straks og kjøkken er planlagt renoverert i 2025.

Vi har egen minibuss som frakter oss til både fjells, på kanoturer og skogsturer. Vi tilbyr Yoga for alle barn ukentlig.

Mangen i personalet er kurset for å praktisere yoga! Yoga sørger for at barna blir mer bevisste sine egne følelser, får bedre selvtillit og bedre konsentrasjon. Vi er opptatt av bærekraft. Derfor har vi en container ved porten hvor dere kan legge overskuddsklær i.

Vi leverer også leker, klær og annet utstyr til flyktningene fra Ukraina.

Vi er også opptatt av å holde naturen ren. Derfor er barna i vår barnehage regelmessig ute i nærmiljøet og samler inn boss. Dette er en nyttevedi som barna tar med seg videre i livet.

Vi tilbyr barnehage svømming for de eldste barna. Da drar vi til svømmehallen og formålet med opplæringen er å gjøre barna trygge i vann.

Vi arrangerer yoga barseltreff regelmessig. Da inviterer vi barn og foreldre inn i en magisk atmosfære med stjernehimmel, røkelse, stemningsmusikk og avslapping. Dette er veldig populært både for foreldre som vurderer å søke barnet sitt inn til oss, men også en fin sosial setting for foreldre og barn å være i.

I Steinhaugane FUS Friluftsbarnhage får en alle måltidene servert! Frokost, lunsj og middag. Vi har varmmåltid minst tre dager i uken i tillegg til varm havregrøt. Ukeplanene er utarbeidet av en utdannet kokk for å sikre god næringskvalitet. Kokken er



selv ansatt hos oss som pedagogisk leder og utfører utmerket oppfølging av barn i matglede og matlaging. «Fra jord til bord» er ett av hennes mange matprosjekter i år.

For at barn skal ha energi til lek, utforsking og læring etterstreber vi et sunt og variert kosthold. Vi jobber etter konseptet SmartMat. Dette for å sikre at barn får riktig og god næring gjennom dagen.

Lange åpningstider fra kl. 06.30 til 16.30 og barnehagen har åpent hele året.

Vi har drevet barnehagen i snart 20 år, og flere i personalet har vært med oss på hele reisen. Vi har dermed opparbeidet oss mye erfaring, og dermed bred kompetanse i personalet. Vi har 1% i korttidsfravær, som i praksis betyr at personalet er trygt og stabilt for barna. Vi skårer 4.8 på brukerundersøkelsen til UDIR og vi skårer 4.92 på medarbeiderundersøkelsen. Trivselen på jobb er skyhøy og det danner grunnlag for best mulig lekforhold til barna.

Vi har med andre ord en barnehage med høy trivselsfaktor blant de ansatte med høyt nærvær og foreldre som verdsetter barnehagen høyt.

## Steinhaugane FUS barnehage AS

Adresse: Stølane 1, 5541 Kolnes

Telefonnummer: 47 67 72 76

E-post: [dl.steinhaugane@bhg.no](mailto:dl.steinhaugane@bhg.no)

### Kontaktinfo til de ulike avdelingene:

#### Måneskinn:

Telefonnummer: 91 65 19 55

#### Stjerneskudd:

Telefonnummer: 91 65 19 52

#### Solstrålene:

Telefonnummer: 91 65 19 54

#### Regndråpene:

Telefonnummer: 95 73 14 40

[fus.no/steinhaugane](https://fus.no/steinhaugane)







## 3. VÅRT VERDIGRUNNLAG

*«Barnehagens verdigrunnlag skal formidles, praktiseres og oppleves i alle deler av barnehagens pedagogiske arbeid. Barndommen har egenverdi, og barnehagen skal ha en helhetlig tilnærming til barnas utvikling. Barnehagens samfunnsmandat er, i samarbeid og forståelse med hjemmet, å ivareta barnas behov for omsorg og lek og fremme læring og danning som grunnlag for allsidig utvikling»*

*(Kunnskapsdepartementet, 2017, s. 7)*

### **Barn og barndom**

*«Barna skal møtes som individer, og barnehagen skal ha respekt for barnets opplevelsesverden. Barns liv påvirkes av omgivelsene, men barn påvirker også sine egne liv»*

*(Kunnskapsdepartementet, 2017, s. 8).*

### **Vårt syn på barn og barndom:**

Hva er kjernen i å skape god kvalitet for barna Den viktigste faktoren for å fremme barns omsorgs- og læringsmiljø i barnehagen er kvaliteten på de ansattes samspill med barna. Vårt mål er at alle barn skal bli møtt av ansatte som viser sensitivitet, entusiasme og glede. Alle barn skal oppleve et miljø som er fritt for krenkelser og et rikt leke- og læringsmiljø, som bidrar til trivsel og progresjon. For å sikre høy kvalitet på relasjonen må vi vite hva som egentlig skjer i møtet mellom den ansatte og barnet. Vi skal sikre at vår atferd som ansatte er preget av handlinger som fremmer og ikke hemmer barnets trivsel, utvikling og læring.



Barnet først bygger på et forskningsbasert program, Tuning in to Kids (TIK), der målet er å styrke barnas emosjonelle og sosiale kompetanse, og CLASS observasjonsmetode som har tilsvarende mål i forhold til emosjonell støtte, ved siden av å bedre læringsmiljøet i barnehagene. Barnet først er en kompetanseutvikling for alle barnehagens ansatte, der treningen foregår over tid og blir understøttet, utviklet, og innarbeidet i det daglige arbeidet med barnehagens

barn i samarbeid med gode kollegaer. Hver barnehage har en egen ressursperson som får særskilt opplæring i å bruke CLASS som observasjonsmanual, samt ekstra opplæring i TIK. Det er utviklet et eget støttemateriell, både for individuelt arbeid og arbeid på avdelingene.

## Demokrati

*Barnehagen skal fremme demokrati og være et inkluderende fellesskap der alle får anledning til å ytre seg, bli hørt og delta. Gjennom å delta i barnehagens fellesskap skal barna få mulighet til å utvikle forståelse for samfunnet og den verden de er en del av»*

*(Kunnskapsdepartementet, 2017, s. 8).*

### Våre metoder for å fremme demokrati:

Barna er en del av et fellesskap av barn og voksne hver dag. De voksne skal anerkjenne hvert barn sin stemme. Hver stemme skal ha en plass i fellesskapet. I et fellesskap må vi lytte til hverandre, respektere hverandre og komme frem til løsninger sammen.

## Mangfold og gjensidig respekt

*«Barnehagen skal fremme respekt for menneskeverdet ved å synliggjøre, verdsette og fremme mangfold og gjensidig respekt. Barnehagen skal bidra til at alle barn føler seg sett og anerkjent for den de er, og synliggjøre den enkeltes plass og verdi i fellesskapet. Barnehagen skal legge til rette for kultur møter, gi rom for barnas egen kulturskaping og bidra til at alle barn kan få oppleve glede og mestring i sosiale og kulturelle fellesskap»*

*(Kunnskapsdepartementet, 2017, s. 9).*

### Våre metoder for å fremme mangfold og gjensidig respekt:

I barnehagehverdagen skal barna gjennom lek og varierte aktiviteter få erfaring med å lytte, forhandle og diskutere og få begynnende kjennskap til menneskerettighetene gjennom FNs barnekonvensjon. Vi gjennomfører også regnbuesamling hver uke.

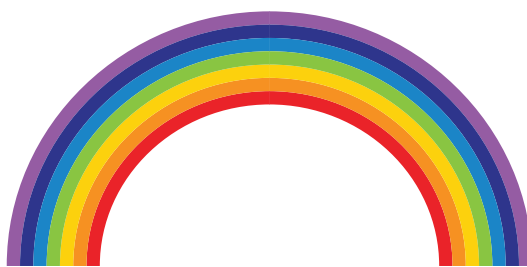
## Regnbuesamlingen

Barna er som fargene i regnbuen. Alle er ulike, men passer fint sammen

Regnbuesamlingene har som grunnfilosofi å gi barna forståelse for seg selv og mangfold. Når de forstår at alle er ulike, tenker og handler ulikt blir det lettere å akseptere det. Aksept fører til toleranse som legger grunnlaget for viktige verdier og holdninger.







## Våre metoder for å fremme bærekraftig utvikling:

### Likestilling og likeverd

«Barnehagen skal fremme likeverd og likestilling uavhengig av kjønn, funksjonsevne, seksuell orientering, kjønnsidentitet og kjønnsuttrykk, etnisitet, kultur, sosial status, språk, religion og livssyn. Barnehagen skal motvirke alle former for diskriminering og fremme nestekjærlighet»

(Kunnskapsdepartementet, 2017, s. 10).

Forutsetninger	Evaluering	Mål	Innhold	Arbeidsmåter
<ul style="list-style-type: none"> <li>• Opplegget skal tilpasses til barnas alder og utvikling med tanke på innhold, språkbruk, bruk av tid og metoder</li> </ul>	<ul style="list-style-type: none"> <li>• Opplegget skal evalueres på personalmøter, avdelingsmøter og pedagogmøter</li> </ul>	<ul style="list-style-type: none"> <li>• Å gi barna forståelse for følelser og verktøy til å kunne håndtere dem</li> <li>• Å skape bevissthet om seg selv, for å kunne sette egne grenser</li> <li>• Å innføre barna i emner som mangfold, forebygging av seksualovergrep, mobbing</li> <li>• Skape bevissthet om gode hemmeligheter, vonde hemmeligheter og ulovlige hemmeligheter</li> </ul>	Sanger, bøker, kort, konkrete, dramatisering, film og samtaler	Faste samlinger hver uke Involvere foreldrene i oppleggene via skriv og samtaler

## Våre metoder for å fremme likestilling og likeverd:

Alle barn skal bli sett for den de er. Alle barn er inkludert uansett.

Tilrettelegge for et læringsmiljø i barnehagen som fremmer likestilling. Se og hør alle barn på lik linje. Være reflekterende over egne holdninger og handlinger til samfunnet sine forventninger. Stille krav og forventninger til hvert enkelt barn ut fra barnets forutsetninger. Rekruttere menn til barnehagen.

### Bærekraftig utvikling

«Bærekraftig utvikling omfatter natur, økonomi og sosiale forhold og er en forutsetning for å ta vare på livet på jorden slik vi kjenner det. Barnehagen skal bidra til at barna kan forstå at dagens handlinger har konsekvenser for fremtiden»

(Kunnskapsdepartementet, 2017, s. 10)



## Våre metoder for å fremme bærekraftig utvikling:

Gode naturopplevelser gjør at barna får et forhold til og blir glad i å være ute i skog og mark. Det du har gode opplevelser med tar du godt vare på.

## Livsmestring og helse

*«Barnehagen skal bidra til barnas trivsel, livsglede, mestring og følelse av egenverd og forebygge krenkelses og mobbing. Barna skal få støtte i å mestre motgang, håndtere utfordringer og bli kjent med egne og andres følelser. Barnehagen skal være en arena for daglig fysisk aktivitet og fremme barnas bevegelsesglede og motoriske utvikling. Måltider og matlaging i barnehagen skal gi barna et grunnlag for å utvikle matglede og sunne helsevaner»*

*(Kunnskapsdepartementet, 2017, s. 11).*

## Våre metoder for å fremme livsmestring og helse:

- Livsmestring handler om å gi barna gode erfaringer som bidrar til trivsel, glede og mestring. Dette danner en solid grunnmur for resten av livet. Videre er det vår rolle i å skjerme barna mot forhold som påfører dem belastninger.
- Om et barn opplever krenkelses eller mobbing, må barnehagen håndtere, stoppe og følge opp dette.





## Handlingsplan mot mobbing

Dato:

Sted:

Historikk:

### Rammeplan for barnehagen

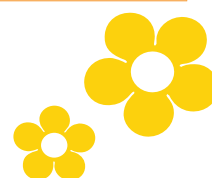
*«Barnehagen skal bidra til barnas trivsel, livsglede, mestring og følelse av egenverd og forebygge krenkelser og mobbing. Om et barn opplever krenkelser eller mobbing, må barnehagen håndtere, stoppe og følge opp dette»  
(Livsmestring og helse s. 11)*

Varighet:      Handlingsplanen settes i virksomhet fra dato: \_\_\_\_\_ til dato \_\_\_\_\_





<b>Involverte</b>	Barn:  Voksne:  Hovedansvarlig for gjennomføring, oppfølging og dokumentasjon:
<b>Hovedmål</b>	Bygge gode relasjoner mellom de involverte barna som fremmer prososial atferd hos hvert enkelt barn
<b>Delmål</b>	Ivareta trivsel, trygghet og dermed den emosjonelle utviklingen hos barnet som er mobbet Ivareta barn som er tilskuere på en uheldig måte, en uønsket rolle i en mobbingsak ved å gi det forståelse for hvor egne og andres grenser går for å kunne ta gode valg Ivareta barn som er pådrivere i saken ved å fokusere på empati, problemløsningsferdigheter, tilgivelse og sinnemestring.
<b>Tiltak 1. Inngåelse av forventningsavtale</b>	Det tas et møte med de involverte barna, hver for seg der spørsmålet blir hvilke forventninger de har til hverandre og seg selv i saken. Det utarbeides en avtale ut fra disse samtalene og avtalen skal presenteres for barna. Barna skal forplikte seg til å holde sin del av avtalen.
<b>Tiltak 2. Oppfølging i lek og relasjonsbygging mellom barna</b>	Barna skal ha tett oppfølging i leken både inne og ute hele tiden.
<b>Tiltak 3. Evaluering av forventningsavtalen</b>	Ukentlige evalueringsmøter med hvert av de involverte barna hver for seg med mål om kartlegge hvordan forventningsavtalen fungerer og oppleves av hvert enkelt.
<b>Tiltak 4. Rollespill</b>	Bruke rollespill for å illustrere de ulike rollene som pådriver, tilskuer og offer.
<b>Tiltak 5. Skjærming av barnet som er mobbet</b>	Barn skal ikke utsettes for mer enn 1 episode til dagen som ikke er ønskelig, ved den 2. må barnet skjermes. I kjernetid: Skjærming kan skje på følgende måte: barnet kan få tilbud om å tilbringe resten av dagen på en annen valgfri avdeling Utenom kjernetid: en voksen må følge barnet resten av dagen og sørge for at barnet har noen andre å leke med
<b>Tiltak 6. Foreldre- samarbeid</b>	Foresatte skal informeres jevnlig om sakens gang i henting, levering og møter.
<b>Konsekvenser og videre arbeid</b>	Overtredelse av forventningsavtalen kan føre til at goder som taxi tur, barnas dag o.l. fratras for gjeldende uke Hvis ikke denne planen fungerer innen to måneder da må alle foreldre til de involverte barna innkalles til et felles møte for å drøfte videre gang Eksterne instanser som PPT, barnevern skal kobles på saken



## 4. BARNEHAGENS FORMÅL OG INNHOLD



«Barnehagens innhold skal være allsidig, variert og tilpasset enkeltbarnet og barnegruppen. I barnehagen skal barna få leke og utfolde skaperglede, undring og utforskertrang. Arbeidet med omsorg, danning, lek, læring, sosial kompetanse og kommunikasjon og språk skal ses i sammenheng og samlet bidra til barns allsidige utvikling»

(Kunnskapsdepartementet, 2017, s. 19)

**Barnet først er et helhetlig system for å styrke de ansattes kunnskap og handlingskompetanse. Det består av tre ulike hovedområder som sammen bidrar til å styrke barns allsidige utvikling; sosioemosjonell støtte og veiledning, organisering og ledelse samt læringsstøtte.**

### **Sosioemosjonell støtte og veiledning:**

**Positivt klima:** smil, latter, entusiasme, positiv kommunikasjon, respekt for hverandre, fravær av straff, hån, kjeft, sarkasme og erting.

**Sensitive voksne-trygge barn:** hjelper barna med konflikthåndtering, er oppmerksom, bidrar til trygghet.

**Barns perspektiv og medvirkning:** viser fleksibilitet, ivaretar barnas perspektiv, lar barn uttrykke seg.

**Emosjonskompetanse hos barn og ansatte:** identifiserer og forstår egne følelser, bruker følelser til

å navigere i sosiale interaksjoner, bruker emosjonell bevissthet til å veilede i problemløsning, håndterer frustrasjon og er i stand til å vente på det man vil ha, forhindrer at stress og uro overvelder evnen til å tenke klart og har kontroll over hvordan og når man uttrykker følelser.

**Emosjonsveiledning:** er bevisst barnets følelser, er tilstede, oppretter kontakt med barnet, viser forståelse og aksept for barns følelser (bruk kroppsspråk, pust, tone og evt ord). «Går inn i følelsen»/ navngir følelsen. Hvis nødvendig, hjelper og støtter barnet i problemløsningen (trøst, pek ut en retning, assister, sett grenser).





### Organisering og ledelse:

**Gruppeledelse og veiledning:** er proaktiv og forebygger, gir trygge og forutsigbare rammer.

**Tilrettelegge for lek, læring og overganger:** klare rutiner, sikrer flytende overganger, barna kjenner til regler, lite venting.

**Variasjon:** varierte materialer i barns høyde, barnefokus, effektiv tilrettelegging.

### Læringsstøtte:

**Begrepsutvikling, forståelse og dybdelæring:** integrerer ny kunnskap til etablert kunnskap, bidrar til økt kunnskap knyttet til hverdagsopplevelser, skaper sammenhenger i barnas liv, utfordrer til barns tenkning og problemløsning

**Tilbakemeldinger:** bruker hint og gir verbal eller fysisk støtte til barnas læring og mestring, forklarer begreper og hendelser, utvider, gir gode og konkrete tilbakemeldinger, anerkjenner innsats og gjennomføring.

**Språk:** hyppige samtaler, frem- og tilbake utvekslinger, stiller åpne spørsmål, repeterer barnas utsagn, selvsnakk, parallellsnakk, variert språk, forklarer ord og knytter ord til hendelser/erfaringer her og nå.

**Egenledelse i lek og læring:** støtter barn i sin utvikling av egenledelsesfunksjonene; planlegging, organisering, arbeidshukommelse, fleksibilitet, selvregulering, selvmonitorering, igangsetting, samt tilrettelegger for et variert og rikt lekemiljø og deltar i barnas lek.



## Slik arbeider vi med Barnet først:

### Omsorg

Alle skal ha trygghet for at de blir møtt for den de er. Om du er hoppende glad, er trist eller sint og fortvilet. I Steinhaugane FUS har barna et fang hos en voksen. Omsorg er bærebjelken i barnehagen. Et stort hjerte for alle gir barna trygghet også når de voksne setter grenser. Å sette grenser er en viktig del av å vise omsorg.

*«Omsorg er en forutsetning for barnas trygghet og trivsel, og for utvikling av empati og nestekjærlighet. Barnehagen skal gi barna mulighet til å utvikle tillit til seg selv og andre. I barnehagen skal alle barna oppleve å bli sett, forstått, respektert og få den hjelp og støtte de har behov for. Personalet skal arbeide for et miljø som ikke bare gjør barna til mottakere av omsorg, men som også verdsetter barnas egne omsorgshandlinger» (Rammeplanen)*

### Lek

Lek er barnas viktigste arena for bearbeiding, læring og utvikling. Det er også den viktigste arena for sosial kompetanse. Gjennom leken får barna utforske, oppdage, læring både alene og sammen med andre barn. I lek oppstår vennskap, interesser og ferdigheter. Vår oppgave som voksne i barnehagen er å tilrettelegge, veilede og støtte barna i leken. Vi skal være nysgjerrige voksne sammen med barnet, undre oss, utforske og lære.

*«Opplevelser og erfaringer i naturen kan fremme forståelse for naturens egenart og barnas vilje til å verne om naturressursene, bevare biologisk mangfold og bidra til bærekraftig utvikling. Barnehagen skal bidra til at barna blir glade i naturen og får erfaringer med naturen som fremmer evnen til å orientere seg og oppholde seg i naturen til ulike årstider. Barnehagen skal legge til rette for at barna kan få et mangfold av naturopplevelser og få oppleve naturen som arena for lek og læring. Barnehagen skal legge til rette for at barna kan forbli nysgjerrige på naturvitenskapelige fenomener, oppleve tilhørighet til naturen og gjøre erfaringer med bruk av teknologi og redskaper» (Rammeplanen)*

### Danning

- Hvordan vi omgås hverandre og hvordan vi er i ulike settinger og situasjoner. Hvordan vi er med hverandre
- I barnehagen vår skal alle sitte på ved bordet under måltidene, vi venter på hverandre og rydder bordet etter oss
- Vi skal være raus og hjelpe hverandre, og si takk når noen gjør noe for deg
- Når barna er ferdig med en lek skal de rydde før de kan gå videre til neste aktivitet

*«Barnehagen skal støtte barna i å forholde seg prøvende og nysgjerrig til omverdenen og bidra til å legge grunnlag for modig, selvstendig og ansvarlig deltakelse i demokratiske fellesskap. Barnehagen*



# BARNET FØRST!

*skal fremme samhold og solidaritet samtidig som individuelle uttrykk og handlinger skal verdsettes og følges opp. Barnehagen skal bidra til at barna kan forstå felles verdier og normer som er viktige for fellesskapet. Barnehagen skal bidra til å fremme barnas tilhørighet til samfunnet, natur og kultur. Barna skal støttes i å uttrykke synspunkter og skape mening i den verden de er en del av. Gjennom samspill, dialog, lek og utforsking skal barnehagen bidra til at barna utvikler kritisk tenkning, etisk vurderingsevne, evne til å yte motstand og handlingskompetanse, slik at de kan bidra til endringer». (Rammeplanen)*

## **Vennskap og fellesskap**

- Vennskap er viktig for barn!
- Ved at barna er i ulike grupper gjennom uken får de leke med venner de allerede har, samtidig som de får nye venner
- Barna skal oppleve mestringsfølelse og tro på seg selv. Vi har fokus på individet, og individet i et fellesskap. Det jeg gjør har betydning for og påvirker andre i fellesskapet

«Sosial kompetanse er en forutsetning for å fungere godt sammen med andre og omfatter ferdigheter, kunnskaper og holdninger som utvikles gjennom sosialt samspill. I barnehagen skal alle barn kunne erfare å være o1.o8.2017 | RAMMEPLAN FOR BARNEHAGEN 23 betydningsfulle for fellesskapet og å være i positivt samspill med barn og voksne. Barnehagen skal aktivt legge til rette for utvikling av

vennskap og sosialt fellesskap. Barnas selvfølelse skal støttes, samtidig som de skal få hjelp til å mestre balansen mellom å ivareta egne behov og det å ta hensyn til andres behov». (Rammeplanen)

## **Kommunikasjon og språk**

Barna skal bades i språk. Vi skal snakke med barna og sette ord på det vi gjør og barna gjør. For barna som ikke har språk, skal vi rundt barnet være stemmen. De voksne har ansvar, men barna kan være medansvarlige. Vi skal sette ord på det som barnet viser og ønsker

*«Barnehagen skal være bevisst på at kommunikasjon og språk påvirker og påvirkes av alle sider ved barnets utvikling. Gjennom dialog og samspill skal barna støttes i å kommunisere, medvirke, lytte, forstå og skape mening. Barnehagen skal anerkjenne og verdsette barnas ulike kommunikasjonsuttrykk og språk, herunder tegnspråk. Alle barn skal få god språkstimulering gjennom barnehagehverdagen, og alle barn skal få delta i aktiviteter som fremmer kommunikasjon og en helhetlig språkutvikling. I barnehager for samiske barn i samiske distrikt skal barnehagen fremme barnas samiskspråklige kompetanse» (Rammeplanen)*

## MÅNEDSRAPPORT

- et pedagogisk verktøy for å planlegge og evaluere det pedagogiske arbeidet

Måned:

Pedagog som rapporterer:

**Hvordan jobber dere med FUS sine visjoner og verdier?**

Fokusmål neste måned

**Hvordan jobber dere med årstema: friluftsliv, CLASS og SmartMat?**

**Hvordan jobber dere med omsorg og danning?**

**Hvordan jobbes det med rammeplanen og hvilke fagområder er i fokus denne måneden?**

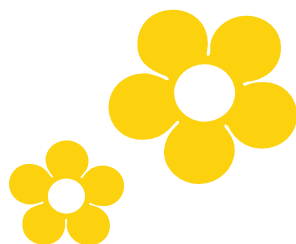
**Tur og uteaktiviteter**

**Arbeid i forhold til barnegruppe (fungerer gruppen, hvilke tiltak er gjort?)**

Tiltaksplaner gjennom: CLASS, Trygghetssirkelen, flrstehjelp eller

SmartMat Annet:



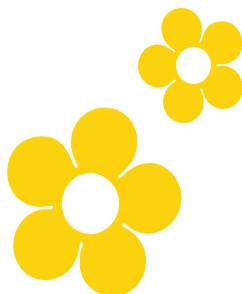


**Barn med spesielle behov (VEDTAK) (Hvordan jobbes det med tiltaksplanene våre?)**

**Hvordan jobber dere med MU og brukerundersøkelsen? (hvilke punkter har dere satset på og ser dere resultater?)**

**Innhold i samling (samling skal gjennomføres hver dag)**

**Fokus mål serviceerklæringen**





## 5. BARNES MEDVIRKNING

«Barnehagen skal ivareta barnas rett til medvirkning ved å legge til rette for og oppmuntre til at barna kan få gitt uttrykk for sitt syn på barnehagens daglige virksomhet. Alle barn skal få erfare å få innflytelse på det som skjer i barnehagen på måter som er tilpasset barnas alder, erfaringer, individuelle forutsetninger og behov»

(Kunnskapsdepartementet, 2017, s. 27).

### Våre metoder for å sikre barns medvirkning:

- På avdelingene blir det lagt opp til at barna daglig får mulighet til aktiv deltagelse i planlegging og vurdering av det pedagogiske arbeidet. Det er viktig at barna føler at de blir tatt på alvor og verdsatt. Det blir lagt opp til at barnas ideer og interesser skal danne grunnlag for aktiviteter og felles undring
- Ulike temaarbeid blir utarbeidet gjennom å se hva hvert enkelt barn interesserer seg for. Noen tar utgangspunkt i hva hvert enkelt barn interesserer seg for på tur, andre ganger lekemiljø eller måltider
- I hverdagen er personalet lydhør for barnas verbale og nonverbale uttrykk og interesser





# 6. SAMARBEID

«Barnehagen skal i samarbeid og forståelse med hjemmet ivareta barnas behov for omsorg og lek, og fremme læring og danning som grunnlag for allsidig utvikling. Samarbeidet mellom hjemmet og barnehagen skal alltid ha barnets beste som mål. Foreldrene og barnehagens personale har et felles ansvar for barnets trivsel og utvikling»

(Kunnskapsdepartementet, 2017, s. 29).

## Våre metoder for å skape et godt foreldresamarbeid:

*«Barnehagen representerer et kompletterende miljø i forhold til foreldres ansvar for barns oppdragelse. To begrep i loven, forståelse og samarbeid, dekker de ulike sidene ved kontakten mellom barnehagen og foreldre. Med forståelse mener vi gjensidig respekt og anerkjennelse for hverandres ansvar og oppgaver i forhold til barnet. Med samarbeid mener vi regelmessig kontakt der informasjon og begrunnelser utveksles. Det er viktig å bygge gjensidig åpenhet og tillit. Foreldre har rett til å se og få utlevert dokumentasjon om egne barn, og til å få slettet eller korrigert opplysninger som er feilaktige eller misvisende (...). Barnehagen skal opplyse foreldrene om retten til å kreve en sakkyndig vurdering av om barnet har behov for spesialpedagogisk hjelp» (Rammeplanen).*

For å sikre samarbeid med barnas hjem, har barnehagen foreldreråd som består av alle foreldrene i barnehagen og et samarbeidsutvalg, der to foreldre representerer foreldrene i barnehagen. For å kvalitetssikre foreldresamarbeidet gjennomfører vi:

- Foreldresamtaler
- Barnesamtaler
- Brukerundersøkelse

- Informasjon ved levering og henting
- Ulike tilstelninger
- Oppfølging og tilrettelegging for barn som trenger ekstra hjelpetiltak
- Informasjon gjennom MyKid
- Bruk av Facebook og Instagram

## Samarbeid med andre instanser:

Barnehagen har samarbeid med ulike kommunale tjenester, i forbindelse med oppfølging av enkelt barn eller grupper:

- Helsestasjonen Pedagogisk psykologisk tjeneste (PPT)
- Barn og ungdomspsykiatrisk (BUP)
- Barnevernet
- Skolene (Overgang barnehage-skole)

## Andre samarbeidspartnere:

- Tryggebarnehager AS som eiere
- FUS organisasjonen
- Nettverksarbeid gjennom FUS Karmøy kommune som tilsynsmyndighet
- NAV Høyskolen på Vestlandet

# 7. OVERGANGER

## Tilvenning i barnehagen

«Barnehagen skal i samarbeid med foreldrene legge til rette for at barnet kan få en trygg og god start i barnehagen. Barnehagen skal tilpasse rutiner og organisere tid og rom slik at barnet får tid til å bli kjent, etablere relasjoner og knytte seg til personalet og til andre barn»

(Kunnskapsdepartementet, 2017, s. 33).

## Våre metoder for å sikre en god og trygg tilvenning:

### Circle of Security (COS)

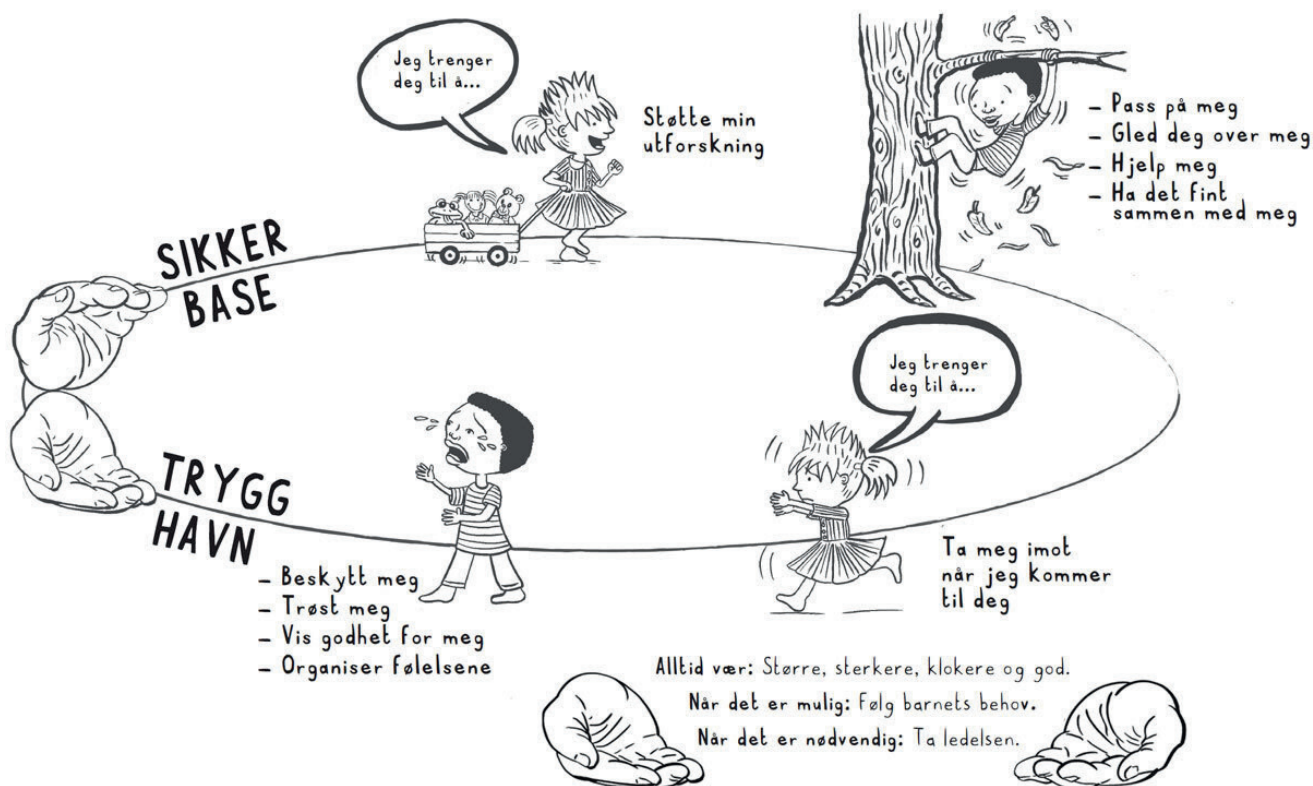
Vi har fokus på å bygge trygge, gode og sterke relasjoner mellom barna og voksne i barnehagen. Barn trenger sensitive og omsorgsfulle voksne rundt seg og trygghet er en forutsetning for at barna skal utforske, leke og lære. Barns tilknytning til foreldrene danner den viktigste rammen rundt deres utvikling, men vi som jobber i barnehagen er en klar nummer to for veldig mange.

Omsorgsfulle, positive og grensesettende voksne med god relasjonskompetanse. De skal leke og oppleve magiske øyeblikk sammen med gode venner.



## Trygghetssirkelen®

Foreldre som ivaretar barns behov







De skal oppleve tilhørighet og trygghet, som gir de eventyrlyst og utforskertrang. Når barna begynner på skolen skal de være kompetente, lekne og livsglade barn med en sterk tro på seg selv og en følelse av at de kan noe og at de betyr noe. Vi skal utjevne sosiale forskjeller og ruste barnet for å mestre og glede seg til resten av livet.

### **Overganger innad i barnehagen**

*«Personalet skal sørge for at barn og foreldre får tid og rom til å bli kjent med barna og personalet når de bytter barnegruppe»*

*(Kunnskapsdepartementet, 2017, s. 33).*

### **Overgang mellom barnehage til skole**

*«Barnehagen skal i samarbeid med foreldre og skolen legge til rette for at barna kan få en trygg og god overgang fra barnehage til skole og eventuelt skolefritidsordning. De eldste barna skal få mulighet til å glede seg til å begynne på skolen og oppleve at det er en sammenheng mellom barnehagen og skolen. Barnehagen skal bidra til at barna kan avslutte barnehagetiden på en god måte og møte skolen med nysgjerrighet og tro på egne evner»*

*(Kunnskapsdepartementet, 2017, s. 33).*

### **Overgang barnehage-skole:**

I løpet av året vil dere foresatte til 6-åringene bli kontaktet av skolen for å komme på en besøksdag. Barna i barnehagen vil gå turer i skolens nærmiljø for å bli mer kjent og bli trygg. Daglig leder tar kontakt med rektor dersom vi har barn med spesielle behov. Det skal fylles ut samtykkeskjema før det opprettes kontakt med rektor.

[https://www.karmoy.kommune.no/content/uploads/sites/6/2019/10/Overgang-barnehage\\_skole.pdf](https://www.karmoy.kommune.no/content/uploads/sites/6/2019/10/Overgang-barnehage_skole.pdf)





## 8. BARNEHAGEN SOM PEDAGOGISK VIRKSOMHET

### Lærende organisasjon

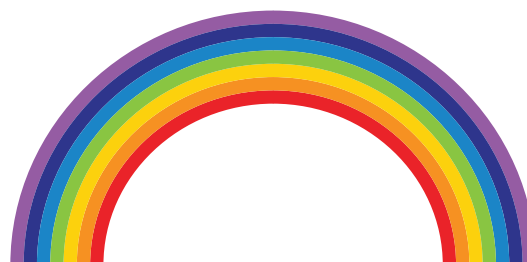
«Målet med barnehagen som pedagogisk virksomhet, er å gi barna et tilrettelagt tilbud i tråd med barnehageloven og rammeplanen. For å oppnå dette skal barnehagen være en lærende organisasjon, og det pedagogiske arbeidet skal være begrunnet i barnehageloven og rammeplanen»

(Kunnskapsdepartementet, 2017, s. 37).

I FUS er vi lærende barnehager. Personalet er i kontinuerlig utvikling, reflekterer over faglige og etiske problemstillinger, holder seg faglig oppdatert og er gode rollemodeller. Senge (2006) sier: «en lærende organisasjon er en organisasjon som kontinuerlig forbedrer sin evne til å skape sin egen framtid». Vi legger derfor vekt på at personalet utvikler sine evner og bygger sin kapasitet slik at barna møter omsorgsfulle og kompetente ansatte.

### Våre metoder for å opprettholde en lærende organisasjon:

- Pedagogmøter
- Avdelingsmøter
- Personalmøter
- Planleggingsdager
- Kurs interne/eksterne







## Fagplan for personalet i Steinhaugane FUS friluftsbarnehage

Barnehageåret 2024/2025

Emne	Studieteknikk	Mål
Trygghetssirkelen		
Relasjonsledelse	ZELO- økter	Forsterke relasjonskompetansen blant personalet
Rammeplan for barnehagens innhold og oppgaver • Kapittel 1,2,3, 4.	<ul style="list-style-type: none"> <li>• Lesing</li> <li>• Notering av stikkord/tankekart</li> <li>• Drøfting med kollega</li> <li>• En praktisk oppgave knyttet til et emne</li> </ul>	<ul style="list-style-type: none"> <li>• Personalet skal bli godt kjent med innholdet i Rammeplanen</li> <li>• Personalet skal klare å jobbe pedagogisk ut fra en grunnforståelse av Rammeplanen</li> </ul>
Egenledelse i lek og læring • Kurs	<ul style="list-style-type: none"> <li>• Lesing</li> <li>• Notering av stikkord/tankekart</li> <li>• Drøfting med kollega</li> <li>• En praktisk oppgave knyttet til et emne</li> </ul>	<ul style="list-style-type: none"> <li>• Personalet skal forstå leketeorier</li> <li>• Personalet skal få innføring i de 7 hjernefunksjonene</li> <li>• Personalet skal se ting med nye briller</li> <li>• Personalet skal kunne anvende teoretisk kunnskap i det daglige arbeidet sitt</li> </ul>
Livsmestring i barnehagen	<ul style="list-style-type: none"> <li>• Bruke FUS læringsøkt for barnehagebasert kompetanseutvikling</li> <li>• Refleksjons spørsmål</li> <li>• Se film</li> <li>• Skrive egne notater</li> <li>• Refleksjon og drøfting</li> </ul>	<ul style="list-style-type: none"> <li>• Legge til rette for barnehagebasert kompetanseutvikling</li> <li>• Praksisrettet læring, deling og samhandling</li> <li>• Øke kompetanse om hva som fremmer livsmestring</li> </ul>
CLASS kompetanse utvikling i FUS Barnet først Nyere forskning viser at det er relasjons kompetansen til barnehagens ansatte som har betydning for barnas opplevelse av kvalitet	<ul style="list-style-type: none"> <li>• Lesing</li> <li>• Notering</li> <li>• Refleksjon og drøfting i møtevirksomhet</li> <li>• Lære egenskaper og teknikker for å gjenkjenne, forstå og håndtere sine egne og barnas følelser</li> <li>• Observere hverandres praksis</li> <li>• Observasjon blir satt i system</li> </ul>	<ul style="list-style-type: none"> <li>• Å styrke barnas emosjonelle og sosiale kompetanse</li> <li>• CLASS er en valid observasjonsmetode som har tilsvarende mål i forhold til emosjonell støtte, ved siden av å bedre læringsmiljøet og organiseringen i barnehagen.</li> </ul>

## Planlegging

«Planlegging gir personalet grunnlag for å tenke og handle langsiktig og systematisk i det pedagogiske arbeidet. Planleggingen skal bidra til kontinuitet og progresjon for enkeltbarn og barnegruppen, og skal være utgangspunkt for refleksjon og utvikling av virksomheten»

(Kunnskapsdepartementet, 2017, s. 37).

## Våre metoder for planlegging:

Vi planlegger både langsiktig og kortsiktig.

Lederteamet i barnehagen er ansvarlig for å planlegge, dokumentere og vurdere arbeidet på sin avdeling og i barnehagen som helhet. Planene skal være fleksible, spontanitet er viktig i hverdagen.

## Vurdering

«Barnehagen skal jevnlig vurdere det pedagogiske arbeidet. Det betyr at det pedagogiske arbeidet skal beskrives, analyseres og fortolkes ut fra barnehagens planer, barnehageloven og rammeplanen. Vurderingsarbeidet skal bygge på refleksjoner som hele personalgruppen er involvert i. Barnets trivsel og allsidige utvikling skal observeres og vurderes fortløpende, med utgangspunkt i barnets individuelle forutsetninger og kunnskap om barns utvikling og behov. Barnets erfaringer og synspunkter skal inngå i vurderingsgrunnlaget»

(Kunnskapsdepartementet, 2017, s. 38).



## Våre metoder for vurdering:

- Vi bruker CLASS som observasjons verktøy for å vurdere det pedagogiske arbeidet i barnehagen. Hvert år kommer det ekstern sertifisert observatør som gir oss en detaljert tilbakemelding på kvaliteten. Områder som blir vurdert er sosioemosjonell støtte og veiledning, organisering og ledelse og læringsstøtte.
- Vi har selv flere sertifiserte observatører i egen barnehage. Vi bruker den kompetansen til vurdere oss selv gjennom året. Dette verktøyet hjelper oss til å kartlegge og vurdere kvalitet i barnehagen.

## Dokumentasjon

«Dokumentasjon av personalets arbeid synliggjør hvordan personalet arbeider for å oppfylle kravene i barnehageloven og rammeplanen. Dokumentasjon av det pedagogiske arbeidet skal inngå i barnehagens arbeid med å planlegge, vurdere og utvikle den pedagogiske virksomheten»

(Kunnskapsdepartementet, 2017, s. 39).

## Våre metoder for dokumentasjon:

- Vi bruker månedsrapport som er et pedagogisk verktøy for å planlegge og evaluere det pedagogiske arbeidet
- Vi får tilbakemeldingsrapport etter Class observasjoner som danner et grunnlag for hva vi må jobbe videre med
- Daglige innlegg med tekst og bilder i MyKid
- Hyppige observasjoner internt i barnehagen for kartlegging av kvalitet





## **Tilrettelegging av det allmennpedagogiske tilbudet for barn som trenger ekstra støtte**

*«Barnehagen skal tilpasse det allmennpedagogiske tilbudet etter barnas behov og forutsetninger, også når noen barn har behov for ekstra støtte i kortere eller lengre perioder. Barnehagen skal sørge for at barn som trenger ekstra støtte, tidlig får den sosiale, pedagogiske og/eller fysiske tilretteleggingen som er nødvendig for å gi barnet et inkluderende og likeverdig tilbud. Inkludering i barnehagen handler også om tilrettelegging for sosial deltakelse. Hvis det er grunn til å tro at barnets behov ikke kan dekkes innenfor det allmennpedagogiske tilbudet, skal barnehagen opplyse foreldrene om retten til å kreve en sakkyndig vurdering av om barnet har behov for spesialpedagogisk hjelp»*

*(Kunnskapsdepartementet, 2017, s. 40).*

## **Våre metoder for tilrettelegging av det allmennpedagogiske tilbudet:**

Tilrettelegging av det allmennpedagogiske tilbudet for barn som trenger ekstra støtte

Vi har et fem stegs prosess på veien mot å kunne søke hjelp til barn som trenger ekstra støtte.

1. Det første steget er å oppdage at barnet ikke følger normal utvikling på ett eller flere områder og involvere foresatte i det.
2. Steg nummer to er å ta det opp til drøfting med pedagog teamet i barnehagen med mål om å få ulike synspunkter på saken.
3. Steg tre er å ta kontakt med PPT kontaktperson som er tilgjengelig for vår barnehage i fire timer i måneden fast. Vedkommende skal støtte oss i forhold til observasjon av barnets vansker/utfordringer. Fortløpende observasjoner blir dokumentert og intern plan på barnets oppfølging blir utarbeidet av pedagogisk leder.
4. Steg fire er å sette oppfølgingsplanen i gang og involvere andre ansatte i prosessen. Etter en kort stund blir denne oppfølgingsplanen evaluert og hvis det skulle vise seg at barnehagens tiltak ikke fungerer da blir det drøftet sammen med foresatte, daglig leder, pedagogisk team på huset og kontaktperson fra PPT at saken skal meldes videre til utredning hos PPT eventuelt BUP.
5. Det siste steget er å samarbeide med den nye instansen som blir koplet på saken og foresatte om å gi barnet best mulig oppfølging.

