

ÅRSPLAN 22/23  
HALLSETREINA FUS BARNEHAGE



Hallsetreina



<b>1. Om årsplanen og FUS sine mål for barnehagene</b>	<b>4</b>
• Visjon	
• Verdier	
• Hovedmål	
<b>2. Om barnehagen</b>	<b>6</b>
<b>3. Vårt verdigrunnlag</b>	<b>10</b>
• Barn og barndom	
• Demokrati	
• Mangfold og gjensidig respekt	
• Likestilling og likeverd	
• Bærekraftig utvikling	
• Livsmestring og helse	
<b>4. Barnehagens formål og innhold</b>	<b>12</b>
• Sosioemosjonell støtte og veiledning	
• Organisering og ledelse	
• Læringsstøtte	
<b>5. Barns medvirkning</b>	<b>14</b>
<b>6. Samarbeid</b>	<b>15</b>
• Foreldresamarbeid	
• Samarbeid med andre instanser	



## **7. Overganger** **16**

- Tilvenning i barnehagen
- Overganger innad i barnehagen
- Overgang mellom barnehage til skole

## **8. Barnehagen som pedagogisk virksomhet** **19**

- Lærende organisasjon
- Planlegging
- Vurdering
- Dokumentasjon
- Tilrettelegging av det allmennpedagogiske tilbudet for barn som trenger ekstra støtte.

## **9. Kilder** **22**

# 1. OM ÅRSPLANEN OG FUS SINE MÅL FOR BARNEHAGENE

Denne årsplanen skal vise hvordan barnehagen jobber for å oppfylle kravene i den nasjonale rammeplanen for barnehagens innhold og oppgaver. Årsplanen skal også beskrive hvordan vi jobber for å nå FUS sine felles målsetninger for barnehagene.

## **VISJON:**

### **Sammen gir vi barndommen verdi: Vennskap, lek og glede og hverdagsmagi**

Visjonen er vår ledestjerne og den staker ut en retning for hva vi ønsker at FUS barnehagene skal oppnå – nå og i fremtiden. Visjonen er det vi strekker oss etter hver dag i møte med barn, foreldre og kollegaer.

## **VERDIER:**

### **Glødende, skapende og tilstedeværende**

Verdiene er kulturbærerne i FUS. Verdiene forteller hva vi står for, hva vi tror på og hva som er viktig for oss. De er en kilde til motivasjon og inspirasjon i det daglige arbeidet i barnehagen på veien for å virkeliggjøre visjonen.

#### **GLØDENDE**

Vi viser at vi er glade i barna  
Vi er opptatt av at barna blir tatt godt imot hver morgen  
Vi er engasjert i jobben vår, og fascinert av barnekultur  
Vi tar utfordringer, og utvikler oss Vi lytter til barna

#### **SKAPENDE**

Vi ser løsninger fremfor problemer  
Vi gir alternativer fremfor begrensninger  
Vi er opptatt av et godt og trygt miljø for utvikling Vi ser muligheter  
Vi verdsetter kreativitet Vi legger til rette for gode samspill

#### **TILSTEDEVÆRENDE**

Vi ser barna, og er interessert i hva barna er opptatt av  
Vi gir barna oppmerksomhet  
Vi tar barna på alvor Vi tar utfordringer, og utvikler oss  
Vi lytter til barna og hva de har å si  
Vi ser barnas behov  
Vi bryr oss om barna



*I FUS barnehagene har vi et felles slagord, «Barnet først». Det innebærer at alt vi gjør skal være til barnets beste. «Barnet først» er også navnet på vår kompetanseutvikling, der målet er et likeverdig barnehagetilbud av høy kvalitet i alle våre barnehager.*

*I denne årsplanen er kapitlene bygd opp slik: Først en beskrivelse av hva rammeplanen sier, så en beskrivelse av hvordan vi vil gjennomføre dette i praksis.*

#### **HOVEDMÅL:**

- FUS barn har et positivt selvbilde
- FUS barn er trygge og forskende, trives i lek og har vennekompetanse
- FUS barn gleder seg til “resten av livet”, og vet at de har påvirkningsmulighet og at innspillene deres teller
- FUS barn har det gøy i barnehagen

#### **Våre metoder for å jobbe mot målene:**

- CLASS observasjoner
- Pianta modeller
- Tuning in to kids og emosjonsveiledning
- Periodeplaner
- Kontinuerlig evaluering av det faglige innholdet



## 2. OM BARNEHAGEN

### ANSATTE I HALLSETREINA FUS



**Katrine Risan Evensen**  
Assistent



**Bente Lillian Skjærvik**  
Pedagogisk leder



**Christine Wolff**  
Assistent



**Eri Hosen Barne**  
Ungdomsarbeider



**Heidi Nyberg**  
Pedagogisk leder og  
stedfortreder for daglig leder



**Kari Tessem Nyland**  
Fagarbeider



**Anne Mari Rekstad**  
Pedagogisk leder og Baseleder.  
Permisjon til april 2022



**Karianne Nyborg**  
Pedagogisk leder  
- Baseleder



**Kristian Hjelset**  
Pedagogisk leder



**Kristin Husbyn**  
Pedagogisk leder



**Kvaroline Kvalheim**  
Pedagogisk leder og  
Fagansvarlig (Class observatør)



**Lene Rusten Berge**  
Pedagogisk leder



**Marit Rindal**  
Barnepleier



**Susann Viken Barne**  
Ungdomsarbeider



**Terje Berg**  
Assistent



**Heidi Aa Roos**  
Assistent

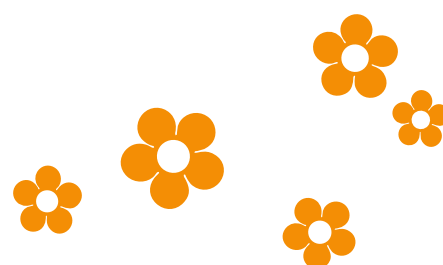


**Ingrun Bye Sommerstad**  
Daglig leder



**Lina Aursøy**  
Ungdomsarbeider

Hallsetreina FUS barnehage ble åpnet i desember 2006. Barnehagen drives som en FUS barnehage. Barnehagen ligger sentralt på Byåsen, i Trondheim, med et variert uteområde og flotte turmuligheter. Småbarnsavdelingene våre er Bukkene Bruse og Geitekillingen. Her går barna fra 0-3 år. Trollongan er vår mellomavdeling med barn i alderen 3-5 år, mens barna i sitt siste år i barnehagen får oppleve uteavdelingen vår, Jotunheimen. Vi som jobber i Hallsetreina FUS barnehage er stolte over å jobbe i FUS.



### 3. VÅRT VERDIGRUNNLAG

*«Barnehagens verdigrunnlag skal formidles, praktiseres og oppleves i alle deler av barnehagens pedagogiske arbeid. Barndommen har egenverdi, og barnehagen skal ha en helhetlig tilnærming til barnas utvikling. Barnehagens samfunnsmandat er, i samarbeid og forståelse med hjemmet, å ivareta barnas behov for omsorg og lek og fremme læring og danning som grunnlag for allsidig utvikling.»*

*(Rammeplan for barnehagen 2017, s. 7)*

Alle ansatte i Hallsetreina FUS barnehage jobber ut fra en felles pedagogisk plattform. Det betyr at vi i fellesskap har funnet de virkelighetsoppfatninger, verdier og holdninger som vi alle skal jobbe ut fra. Disse danner plattformen vi tar utgangspunkt fra, i alt vårt daglige arbeid, og den beskriver hva vi ønsker barna skal få ut av barnehagehverdagen.

#### **Barna skal oppleve trygge voksne som gir omsorg.**

- Barna skal lære å ha respekt og toleranse for at alle barn er og handler forskjellig. Alle er forskjellige, men likevel en del av et større fellesskap.
- Barna skal få gode opplevelser ved å være ute, være på tur og være i nærkontakt med naturen. Vi voksne skal fungere som gode rollemodeller og veiledere, som støtter opp om og ser barnas behov, både som individ og i gruppe.
- Barna skal føle seg betydningsfulle, sett og hørt ved å få være med og medvirke i sin egen hverdag.
- Barna skal oppleve mestring gjennom å få oppgaver tilpasset alder og modningsnivå, helt fra de minste toddlerne til de største skolestarterne.
- Barnas lek er svært betydningsfull.
- Vi jobber for at barna skal få venneanskaffelseskompetanse, oppleve hverdagsmagi, læring og sosiale kompetanse.
- Vi voksne legger til rette for godt leke- og læringsmiljø.
- Vi voksne er lekne, inkluderende og omsorgsfulle. Humor og glede skal ha en stor plass i barnehagehverdagen, både for store og små.
- Vi voksne ønsker å skape et godt samarbeid med dere foreldre/foresatte.
- Vi ønsker å skape grobunn for trygghet, god dialog og god informasjonsflyt.

#### **BARN OG BARNDOM**

*«Barna skal møtes som individer, og barnehagen skal ha respekt for barnets opplevelsesverden. Barns liv påvirkes av omgivelsene, men barn påvirker også sine egne liv.»*

*(Kunnskapsdepartementet, 2017, s. 8).*

#### **Vårt syn på barn og barndom:**

Barn lever med hele seg, og innehar en tilnærming til livet og hverdagen som er få voksne forunt. De har en egen tro på dagen i dag, og at den kan bli akkurat slik de vil. Denne troen ønsker vi som jobber i Hallsetreina FUS barnehage å møte med respekt. Gjennom omsorg, raushet og ikke minst trygghet, hjelper vi barn til å skape sin egen gode barndom. En barndom fylt med hverdagsmagi og gode minner. I Hallsetreina FUS er vi bevisst barnehagens rolle i barndommen. Dagens barn starter i barnehagen allerede i ettårsalderen, og tilbringer





hverdagen med oss de neste fem årene. Vi skal bidra til å fylle denne hverdagen med positive opplevelser som gir barna tru på seg selv, og mot til å møte utfordringer. For å få til dette er det viktig at vi allerede fra første møte med barnet jobber for å skape gode trygge relasjoner til både barnet og dere foreldre. Alle barn skal kunne være trygg på at det alltid vil være en voksen man kjenner tilstede, og som vet hvordan barnet reagerer når mamma eller pappa sier «ha det» på vei til jobb. Denne sårbare tiden i et barns liv, er mulighetenes springbrett når det kommer til skape trygghet og gode relasjoner.

### **DEMOKRATI**

*«Barnehagen skal fremme demokrati og være et inkluderende fellesskap der alle får anledning til å ytre seg, bli hørt og delta. Gjennom å delta i barnehagens fellesskap skal barna få mulighet til å utvikle forståelse for samfunnet og den verden de er en del av.»*

*(Kunnskapsdepartementet, 2017, s. 8).*

### **Våre metoder for å fremme demokrati:**

Vi lar barna få uttrykke sine meninger og perspektiv i hverdagen. Vi inkluderer barna i valg som blir tatt slik at de erfarer at deres stemme og meninger har noe å si i et fellesskap.

### **MANGFOLD OG GJENSIDIG RESPEKT**

*«Barnehagen skal fremme respekt for menneskeverdet ved å synliggjøre, verdsette og fremme mangfold og gjensidig respekt. Barnehagen skal bidra til at alle barn føler seg sett og anerkjent for den de er, og synliggjøre den enkeltes plass og verdi i fellesskapet. Barnehagen skal legge til rette for kultur møter, gi rom for barnas egen kulturskaping og bidra til at alle barn kan få oppleve glede og mestring i sosiale og kulturelle fellesskap.»*

*(Kunnskapsdepartementet, 2017, s. 9).*



## 3. VÅRT VERDIGRUNNLAG

### LIKESTILLING OG LIKEVERD

«Barnehagen skal fremme likeverd og likestilling uavhengig av kjønn, funksjonsevne, seksuell orientering, kjønnsidentitet og kjønnsuttrykk, etnisitet, kultur, sosial status, språk, religion og livssyn. Barnehagen skal motvirke alle former for diskriminering og fremme nestekjærlighet.»

(Kunnskapsdepartementet, 2017, s. 10).

### Våre metoder for å fremme likestilling, likeverd, mangfold og gjensidig respekt:

I oktober skal vi ha mangfoldsmåned, hvor vi har ekstra fokus på mangfoldet i barnehagen. Vi går dypere inn i ulike familieformer, religioner, likestilling og likeverd. Vi jobber med å lære barna at vi er like mye verd uansett hvordan vi ser ut, at en har rett til å være seg selv, at en kan elske den en vil, at alle skal bli hørt og at ingen skal diskrimineres. «Barnehagen skal fremme respekt for menneskeverdet ved å synliggjøre, verdsette og fremme mangfold og gjensidig respekt»

(Rammeplan for barnehagen, 2017, s.

### BÆREKRAFTIG UTVIKLING

«Bærekraftig utvikling omfatter natur, økonomi og sosiale forhold og er en forutsetning for å ta vare på livet på jorden slik vi kjenner det. Barnehagen skal bidra til at barna kan forstå at dagens handlinger har konsekvenser for fremtiden.»

(Kunnskapsdepartementet, 2017, s. 10).

### Våre metoder for å fremme bærekraftig utvikling:

I Hallsetreina barnehage er vi nylig sertifisert med Grønt Flagg, gjennom Grønn barneby. Vi jobber med avfallshandtering, kjøkkenhage og sporløs ferdsel. Gjennom arbeidet med avfall og kildesortering, vil barna få en forståelse for hva søppel gjør med naturen og dyrelivet. Hva skjer med plasten vi resirkulerer, og hva skjer med plasten som havner i





naturen? Ved å lære oss dette, og bli gode på kildesortering, er det en av måtene vi kan ta vare på naturen på. På våren starter vi med planting av frø. Barna skal få erfaring med prosessen rundt når et frø som blir plantet, hva vi kan så og hva vi kan gjøre med det vi sår. Som en del av dette arbeidet skal vi sammen med barna lage egne miljøregler som gjør jobben mer forpliktende og gøy.

I oktober og april inviterer vi til «byttedag» hvor man kan ta med leker, klær og annet utstyr som ikke lenger brukes og bytte det til noe annet man behøver. Vi har også fokus på gjenbruk av leker og er opptatt av å lære barna å ta godt vare på de lekene man har slik at de får ett langt liv.

### **LIVSMESTRING OG HELSE**

*«Barnehagen skal bidra til barnas trivsel, livsglede, mestring og følelse av egenverd og forebygge krenkelser og mobbing. Barna skal få støtte i å mestre motgang, håndtere utfordringer og bli kjent med egne og andres følelser. Barnehagen skal være en arena for daglig fysisk aktivitet og fremme barnas bevegelsesglede og motoriske utvikling. Måltider og matlaging i barnehagen skal gi barna et grunnlag for å utvikle matglede og sunne helsevaner.»*


*(Kunnskapsdepartementet, 2017, s. 11).*

### **Våre metoder for å fremme livsmestring og helse:**

ViiHallsetreinaFUSbarnehageharutelivsomsatsningsområdet fordi vi mener at dette er helsefremmende for barnas fysiske og psykisk helse. Vi ansatte jobber med å støtte barna i å møte utfordringer og motgang i hverdagen, dette handler i stor grad om å hjelpe barna med å uttrykke sine egne følelser og forstå andres følelser.



## 4. BARNEHAGENS FORMÅL OG INNHOLD



«Barnehagens innhold skal være allsidig, variert og tilpasset enkeltbarnet og barnegruppen. I barnehagen skal barna få leke og utfolde skaperglede, undring og utforskertrang. Arbeidet med omsorg, danning, lek, læring, sosial kompetanse og kommunikasjon og språk skal ses i sammenheng og samlet bidra til barns allsidige utvikling.»

(Kunnskapsdepartementet, 2017, s. 19).

Barnet først er et helhetlig system for å styrke de ansattes kunnskap og handlingskompetanse. Det består av tre ulike hovedområder som sammen bidrar til å styrke barns allsidige utvikling; sosioemosjonell støtte og veiledning, organisering og ledelse samt læringsstøtte.

### SOSIOEMOSJONELL STØTTE OG VEILEDNING:

**Positivt klima og negativt klima:** smil, latter, entusiasme, positiv kommunikasjon, respekt for hverandre, fravær av straff, hån, kjeft, sarkasme og erting.

**Sensitive voksne-trygge barn:** hjelper barna med konflikthåndtering, er oppmerksom, bidrar til trygghet.

**Barns perspektiv og medvirkning:** viser fleksibilitet, ivaretar barnas perspektiv, lar barn uttrykke seg.

**Emosjonskompetanse:** identifiserer og forstår egne følelser, bruker følelser til å navigere i sosiale interaksjoner, bruker emosjonell bevissthet til å veilede i problemløsning, håndterer frustrasjon og er i stand til å vente på det man vil ha, forhindrer at stress og uro overvelder evnen til å tenke klart og har kontroll over hvordan og når man uttrykker følelser.

**Emosjonsveiledning:** er bevisst barnets følelser, er tilstede, oppretter kontakt med barnet, viser forståelse og aksept for barns følelser (bruk kroppsspråk, pust, tone og evt ord). «Går inn i følelsen»/ navngir følelsen. Hvis nødvendig, hjelper og støtter barnet i problemløsningen (trøst, pek ut en retning, assister, sett grenser).

### ORGANISERING OG LEDELSE:

**Gruppedeelse og veiledning:** er proaktiv og forebygger, gir trygge og forutsigbare rammer.

**Tilrettelegge for lek, læring og overganger:** klare rutiner, sikrer flytende overganger, barna kjenner til regler, lite venting.

**Variasjon:** varierte materialer i barns høyde, barnefokus, effektiv tilrettelegging.



### LÆRINGSSTØTTE:

**Begrepsutvikling, forståelse og dybdelæring:** integrerer ny kunnskap til etablert kunnskap, bidrar til økt kunnskap knyttet til hverdagsopplevelser, skaper sammenhenger i barnas liv, utfordrer til barns tenkning og problemløsning

**Tilbakemeldinger:** bruker hint og gir verbal eller fysisk støtte til barnas læring og mestring, forklarer begreper og hendelser, utvider, gir gode og konkrete tilbakemeldinger, anerkjenner innsats og gjennomføring.

**Språk:** hyppige samtaler, frem- og tilbake utvekslinger, stiller åpne spørsmål, repeterer barnas utsagn, selvsnakk, parallellsnakk, variert språk, forklarer ord og knytter ord til hendelser/ erfaringer her og nå.

**Egenledelse i lek og læring:** støtter barn i sin utvikling av egenledelsesfunksjonene; planlegging, organisering, arbeidshukommelse, fleksibilitet, selvregulering, selvmonitorering, igangsetting, samt tilrettelegger for et variert og rikt lekemiljø og deltar i barnas lek.

### Slik arbeider vi med Barnet først:

- Vi i Hallsetreina FUS barnehagen startet arbeidet med Barnet først høsten 2019. Vi var med i det som het pulje 1 og var en del av forskningen knyttet opp mot kompetanseløftet. Vi var noen av de første som fikk tilgang til og opplæring i CLASS, Tuning in to kids og annet støttemateriell.
- Gjennom observasjoner fra eksterne og interne CLASS sertifiserte observatører får vi flere ganger i året tilbakemeldingsrapporter som vi bruker i arbeidet med å sikre høy kvalitet i barnehagen. Vi bruker metoder som observasjoner, tilbakemeldingsrapporter, piantamodeller mm.
- Vi arbeider med alle tre hovedområdene i Banet først hele året men barnehageåret 2022/2023 vil vi ha litt ekstra fokus på organisering og ledelse.

## 5. BARNES MEDVIRKNING



«Barnehagen skal ivareta barnas rett til medvirkning ved å legge til rette for og oppmuntre til at barna kan få gitt uttrykk for sitt syn på barnehagens daglige virksomhet. Alle barn skal få erfare å få innflytelse på det som skjer i barnehagen på måter som er tilpasset barnas alder, erfaringer, individuelle forutsetninger og behov.»

(Kunnskapsdepartementet, 2017, s. 27).

### **Våre metoder for å sikre barns medvirkning:**

I Hallsetreina FUS barnehage tolker vi det slik at barns medvirkning ikke bare handler om valg av bekledding, pålegg på brødskiva eller hvilket rom man skal være på, men at det heller handler om å bli sett, hørt og akseptert for den man er. For å kunne lære seg hvordan man skal behandle sine medmennesker, er det viktig at vi voksne i barnehagen møter barna med lydhørhet, nærhet og innlevelse som gjør at barna føler de blir tatt på alvor. Barna vil etter alder og funksjonsnivå få mulighet til å uttrykke seg og få innflytelse på alle sider av sitt liv i barnehagen, slik vil barnet få tro på seg selv og egne muligheter. Alt dette vil bidra til at barnas sosiale kompetanse øker og de vil få oppleve tilknytning og fellesskap sammen med andre barn



*«Barnehagen skal i samarbeid og forståelse med hjemmet ivareta barnas behov for omsorg og lek, og fremme læring og danning som grunnlag for allsidig utvikling. Samarbeidet mellom hjemmet og barnehagen skal alltid ha barnets beste som mål. Foreldrene og barnehagens personale har et felles ansvar for barnets trivsel og utvikling.»*

*(Kunnskapsdepartementet, 2017, s. 29).*

### **Våre metoder for å skape et godt foreldresamarbeid:**

Barnehagen skal i samarbeid og forståelse med hjemmet ivareta barnas behov for omsorg og lek, og fremme læring og danning som grunnlag for allsidig utvikling» (Barnehageloven §1). Vi i barnehagen ønsker å ha et aktivt og godt samarbeid med foreldrene gjennom samtaler i hente-/bringesituasjoner, sosiale arrangement, foreldresamtaler og foreldremøter. Vi vil gjerne at foreldre stiller spørsmål, søker råd eller gir tilbakemelding til personalet i barnehagen. Det er viktig med forståelse og anerkjennelse i forhold til hverandres ansvar og oppgaver ovenfor barnet. For at vi skal lykkes med å utvikle den gode barnehagen og gi barna en god oppvekst må samarbeidet mellom barnehagen og hjemmet bygge på gjensidig respekt, åpenhet og tillit. I følge rammeplanen er det foreldrene som har ansvaret for barnas oppdragelse og danning. Barnehagen representerer et tillegg til hjemmet. Både foreldrene og barnehagen ønsker det beste for barnet. Gjennom deltakelse i FAU, SU, foreldresamtaler, foreldremøter, brukerundersøkelsen og ved den daglige kontakten med barnehagen sikres foreldre/foresatte medvirkning på barnehagens virksomhet. Samarbeidsarenaer Foreldreråd, for alle foreldrene i barnehagen. Foreldrenes arbeidsutvalg (FAU). Hovedoppgavene til FAU er å skape sosiale arrangement som styrker relasjonene mellom foreldrene i barnehagen. (f.eks. juletreff og sommeravslutning). Hver høst velges en FAU representant fra hver avdeling. Samarbeidsutvalg (SU). SU fremmer foreldrenes fellesinteresser og bidra til et samarbeid mellom barnehagen og foreldregruppen. Hver høst velges to SU representanter, en fra småbarn og en fra storbarn. Det velges i tillegg to vara

### **Samarbeid med andre instanser:**

- I Hållsetreina FUS Barnehage samarbeider vi med flere ulike instanser:
- BFT i Trondheim kommune, Helsestasjonen, Pedagogisk – psykologisk tjeneste, barnevernet, ergo- og fysioterapeutttjenesten, (bedriftshelsetjenesten).
- FUS barnehagene har også et eget nettverk med flere barnehager i Nidaros, hvor vi blant annet har felles kursdager.
- Fra Dronning Maud Minne Høyskole kommer det barnehagelærerstudenter, og fra byåsen videregående elever som går helse- og oppvekst, som gjennomfører sine praksisperioder her.
- Vi har også ungdomsskoler i nærheten som har arbeidsuke, innsats for andre og operasjon dagsverk hos oss

## 7. OVERGANGER

### TILVENNING I BARNEHAGEN

*«Barnehagen skal i samarbeid med foreldrene legge til rette for at barnet kan få en trygg og god start i barnehagen. Barnehagen skal tilpasse rutiner og organisere tid og rom slik at barnet får tid til å bli kjent, etablere relasjoner og knytte seg til personalet og til andre barn.»*

*(Kunnskapsdepartementet, 2017, s. 33).*

#### **Våre metoder for å sikre en trygg og god tilvenning:**

Hvert år før frist for å søke barnehageplass vil vi ha en besøksdag for nye søkere. Her vil de få informasjon om hva barnehagen jobber med, hvilke satsningsområder vi har og organisering av avdelinger pr. nå. Daglig leder og pedagoger vil delta på møtet. Det vil bli omvisning og mulighet for å stille spørsmål.

Hvert år har vi i slutten av mai et informasjonsmøte for de nye foreldrene som har fått plass i barnehagen vår. Her får foreldrene møte de ansatte som skal jobbe på avdelingene til de nye barna. De får også all informasjon som er verdt å vite på dette møtet. Invitasjonen til møtet blir sendt ut i slutten av april.

Nye barn og foreldre får anledning til å besøke barnehagen før de starter. Det blir satt opp egne besøksdager i juni som nye foreldre får informasjon om på informasjonsmøtet. Dagene blir også lagt ut på barnehagens hjemmesider.

I forbindelse med de nye barnas oppstart i barnehagen vil det gjennomføres en oppstarts samtale mellom en av pedagogene på barnets avdeling og barnets foresatte. De nye foreldrene har anledning til å velge om oppstarts samtale skal gjennomføres i barnehagen eller hjemme hos foreldrene. Samtalen kan bli gjennomført på forhånd eller kort tid etter oppstart

Tilvenningstiden er den første tiden på barnets nye avdeling i barnehagen. Erfaringsmessig, vet vi at barn er forskjellige og dermed trenger ulik tid til tilvenning. Barnet blir møtt av en kontaktperson den første dagen. De første dagene vil fokuset være at barnet blir kjent på avdelingen. De første dagene må en av de foresatte være med og være i barnehagen som en trygg base for barnet. Det er viktig at de voksne underbygger barnehagen som en positiv opplevelse for barnet, selv om det kan være vanskelig for de foresatte å skulle forlate barnet i barnehagen etter de første dagene. Hvis det er mulig oppfordrer vi gjerne til kortere dager den første tiden, slik at barna kan oppleve en fin overgang fra å være hjemme med foreldrene til å være sammen med andre voksne. Hvis det er noe dere lurer på er det bare å ringe barnehagen, vi ønsker ikke at dere skal sitte på jobb å være bekymret eller



usikre på om barnet har det bra. Av og til kan vi også prøve å få sendt bilde av barna som viser at barna har det bra, dette hjelper som regel på foreldrehjertet. Alle barn får tildelt en kontaktperson som vil være klar til å ta imot barnet på sin første barnehagedag og følge det litt ekstra de første dagene. I tillegg får barnet en kontaktpedagog som følger barnet tett igjennom hele året. På hver avdeling i barnehagen er det i tillegg til kontaktpersonene, flere ansatte som alle jo og en kontaktpedagog som følger barnet tett den første tiden. På hver avdeling i barnehagen er det i tillegg til kontaktpersonene, flere ansatte som alle jobber for å bli kjent med alle barna på avdelingen, slik at barna hele tiden har kjente voksne ved sin side.

### **OVERGANGER INNAD I BARNEHAGEN**

*«Personalet skal sørge for at barn og foreldre får tid og rom til å bli kjent med barna og personalet når de bytter barnegruppe.»*

*(Kunnskapsdepartementet, 2017, s. 33).*

### **Våre metoder for å sikre en god overgang innad i barnehagen:**

På våren får barna som skal bytte avdeling til høsten gå på besøksdager til sin nye avdeling. Da organiserer vi også felles turer med barn og voksne som skal være sammen på ny avdelingen til høsten. Vi etterstreber også at det følger en voksen med barna fra småbarnsavdeling til storbarnsavdeling slik at de har med seg en trygg og kjent voksen.



## 7. OVERGANGER

### **OVERGANG MELLOM BARNEHAGE TIL SKOLE**

«Barnehagen skal i samarbeid med foreldre og skolen legge til rette for at barna kan få en trygg og god overgang fra barnehage til skole og eventuelt skolefritidsordning. De eldste barna skal få mulighet til å glede seg til å begynne på skolen og oppleve at det er en sammenheng mellom barnehagen og skolen. Barnehagen skal bidra til at barna kan avslutte barnehagetiden på en god måte og møte skolen med nysgjerrighet og tro på egne evner.»

(Kunnskapsdepartementet, 2017, s. 33).

### **Våre metoder for å sikre en god overgang til skolen:**

Alle skolestarterne på Hallsetreina FUS barnehage går på uteavdelingen Jotunheimen. Her vil barnehagen legge best mulig til rette for barna og deres kompetansenivå. Det er vårt mål at barna skal bli så trygge og klare som mulig for det året de skal starte på skolen. På Jotunheimen er det i forhold til de andre avdelingene et økt fokus på uteliv, konsentrasjon, samarbeid og selvstendighet. Barna skal lære seg å klare seg på egenhånd i størst mulig grad. Vi mener at å klare seg selv og kunne imøtekomme sine egne basale behov (bekledning, toalettbesøk, matsituasjon) er det viktigste for barna. Når de kommer på skolen er de da klare til å lære alt det teoretiske, som for eksempel tall og bokstaver. I og med at barna er så gamle som de er, kommer vi til å være innom tall og bokstaver, men da på en måte som gjør aktivitetene lystbetont. Det er viktig å understreke at Jotunheimen ikke bare har fokus på å forberede barna på skolen, men at barna skal få gode mestringsopplevelser som de både trives med der og da og som de kan vokse videre på. Samtidig er det også en spissing av jobbingen med den sosiale kompetansen til barna, siden egenskapen med å kunne få seg venner blir, om mulig, enda viktigere det året de begynner på skolen. I vårhalvåret starter vi opp med besøk på de ulike skolene barna skal gå på. Dette skjer sammen med en voksen fra avdelingen. Det blir også sendt informasjon fra barnehagen til skolen, forutsatt at det blir godkjent av foreldre/foresatte. Informasjon har fokus på barnets sterke sider, mestringskompetanse og særskilt tilrettelegging.

Link til lokal plan for overgang bhg /skole: <https://www.trondheim.kommune.no/globalassets/10-bilder-og-filer/02-skoler/skoler-p-a/saupstad-skole-og-ressurssenter/rutiner-ved-overgang-fra-barnehage-til-skole.pdf>

## 8. BARNEHAGEN SOM PEDAGOGISK VIRKSOMHET

### LÆRENDE ORGANISASJON

*Målet med barnehagen som pedagogisk virksomhet, er å gi barna et tilrettelagt tilbud i tråd med barnehageloven og rammeplanen. For å oppnå dette skal barnehagen være en lærende organisasjon, og det pedagogiske arbeidet skal være begrunnet i barnehageloven og rammeplanen.»*

*(Kunnskapsdepartementet, 2017, s. 37).*

I FUS er vi lærende barnehager. Personalet er i kontinuerlig utvikling, reflekterer over faglige og etiske problemstillinger, holder seg faglig oppdatert og er gode rollemodeller. Senge (2006) sier: "en lærende organisasjon er en organisasjon som kontinuerlig forbedrer sin evne til å skape sin egen framtid." Vi legger derfor vekt på personalet utvikler sine evner og bygger sin kapasitet slik at barna møter omsorgsfulle og kompetente ansatte.

### Våre metoder for å opprettholde en lærende organisasjon:

- Høy faglig refleksjon
- Lærende møter
- Rød tråd i det faglige arbeidet på alle nivå
- Bruk av periodeplaner og kontinuerlig evaluering
- Godt implementeringsarbeid

### PLANLEGGING

*«Planlegging gir personalet grunnlag for å tenke og handle langsiktig og systematisk i det pedagogiske arbeidet. Planleggingen skal bidra til kontinuitet og progresjon for enkeltbarn og barnegruppen, og skal være utgangspunkt for refleksjon og utvikling av virksomheten.»*

*(Kunnskapsdepartementet, 2017, s. 37).*

### Våre metoder for planlegging:

Hele personalgruppen bidrar til utformingen av den kommende årsplanen hvert år i mai/juni. Hver avdeling lager et pedagogisk opplegg som tar utgangspunkt i det som allerede er bestemt i årsplanen, rammeplanen og barnegruppen. Noen avdelinger opererer med tremånedersplaner, mens andre deler denne opp i en ulik plan for hver måned. Planen blir gjort kjent for foresatte gjennom Mykid. Opplegg som tar utgangspunkt i enkeltbarn blir ikke gjort kjent for alle foresatte, kun de det gjelder. Periodeplanene gjennomføres på avdeling gjennom konkrete aktiviteter, turer, temaarbeid og lek. Vi observerer kontinuerlig barnas interesser slik at vi kan bringe dette inn i arbeidet med fagområdene. Vi har både uformelle og formelle observasjoner, de uformelle observasjonene gjør vi i hverdagen for å legge lek og aktiviteter til rette for hvert enkelt barn, slik at de opplever mestring. Vi bruker også formelle observasjoner til å fylle ut observasjonsskjemaet «Alle med» i forbindelse med foreldresamtaler og «TRAS» ved behov. Personalet vurderer fortløpende hvordan tilbudet barnehagen gir barna og de foresatte oppleves, om det er noe som kan forbedres, eller gjøres mer av. Under foreldresamtaler vil de foresatte også kunne komme med sine inngående vurderinger.

## 8. BARNEHAGEN SOM PEDAGOGISK VIRKSOMHET



Samtidig er det viktig for oss i barnehagen at foresatte kommer med daglige innspill om det er noe man vil ta opp, positivt som negativt. Under utarbeidingen av pedagogisk plan og rapport vil hver avdeling vurdere forrige måneds planer, det samme gjør daglig leder ved gjennomgang av rapporten. Hver avdeling evaluerer hver måned barnegruppen opp mot progresjonsmålene som er beskrevet i årsplanens progresjonsplan, samt om alle ansatte har fungert slik progresjonsplanen beskriver. Det er viktig å påpeke at barnehagen gjør tilpasninger til barnet om man ser at enkelte mål ikke blir nådd, det er ikke barnet som skal tilpasses barnehagen! Barnehagen gjennomfører hvert år en brukerundersøkelse, samt en medarbeiderundersøkelse, disse jobber vi med i løpet av året for å bli bedre.

### VURDERING

*«Barnehagen skal jevnlig vurdere det pedagogiske arbeidet. Det betyr at det pedagogiske arbeidet skal beskrives, analyseres og fortolkes ut fra barnehagens planer, barnehageloven og rammeplanen. Vurderingsarbeidet skal bygge på refleksjoner som hele personalgruppen er involvert i. Barnets trivsel og allsidige utvikling skal observeres og vurderes fortløpende, med utgangspunkt i barnets individuelle forutsetninger og kunnskap om barns utvikling og behov. Barnets erfaringer og synspunkter skal inngå i vurderingsgrunnlaget.»*

*(Kunnskapsdepartementet, 2017, s. 38).*

Vi bruker møter og plantid til å kontinuerlig vurdere, evaluere og videreutvikle det pedagogiske arbeidet. Vi bruker metoder som Pianta, GLL, CLASS observasjoner, IGP mm.

### DOKUMENTASJON

*«Dokumentasjon av personalets arbeid synliggjør hvordan personalet arbeider for å oppfylle kravene i barnehageloven og rammeplanen. Dokumentasjon av det pedagogiske arbeidet skal inngå i barnehagens arbeid med å planlegge, vurdere og utvikle den pedagogiske virksomheten.»*

*(Kunnskapsdepartementet, 2017, s. 39).*

### Våre metoder for dokumentasjon:

Under utarbeidingen av pedagogisk plan og rapport vil hver avdeling vurdere forrige måneds planer, det samme gjør daglig leder ved gjennomgang av rapporten. Hver avdeling evaluerer hver måned barnegruppen opp mot progresjonsmålene som er beskrevet i årsplanens progresjonsplan, samt om alle ansatte har fungert slik progresjonsplanen beskriver. Det er viktig å påpeke at barnehagen gjør tilpasninger til barnet om man ser at enkelte mål ikke blir nådd, det er ikke barnet som skal tilpasses barnehagen



## **TILRETTELEGGING AV DET ALLMENNPEDAGOGISKE TILBUDET FOR BARN SOM TRENGER EKSTRA STØTTE**

*«Barnehagen skal tilpasse det allmennpedagogiske tilbudet etter barnas behov og forutsetninger, også når noen barn har behov for ekstra støtte i kortere eller lengre perioder. Barnehagen skal sørge for at barn som trenger ekstra støtte, tidlig får den sosiale, pedagogiske og/eller fysiske tilretteleggingen som er nødvendig for å gi barnet et inkluderende og likeverdig tilbud. Inkludering i barnehagen handler også om tilrettelegging for sosial deltakelse. Hvis det er grunn til å tro at barnets behov ikke kan dekkes innenfor det allmennpedagogiske tilbudet, skal barnehagen opplyse foreldrene om retten til å kreve en sakkyndig vurdering av om barnet har behov for spesialpedagogisk hjelp.*

*(Kunnskapsdepartementet, 2017, s. 40).*

### **Våre metoder for tilrettelegging av det allmennpedagogiske tilbudet:**

- Vi iverksetter tiltak for enkeltbarn som trenger ekstra støtte. Det kan dreie seg om barn som trenger hjelp for å komme bedre med i leken, smågrupper rundt barn som kan ha nytte av tettere oppfølging, enkelte trenger en annen organisering eller andre rutiner enn andre, dette for at hverdagen skal oppleves bedre for barnet. Vi tilpasser tiltakene etter barnets behov og utvikling, og vektlegger sosialt fellesskap med andre barn når tiltakene gjennomføres.
- Vi har foreldresamtaler med foreldre for å vurdere barnets utvikling. Det er nyttig å kommunisere om evn likheter/ forskjeller som utspiller seg i hjemmet og i barnehagen. Barnet drar god nytte av om hjem og barnehage samkjører sine tiltak rundt barnet.
- Vi henviser, i samråd med foreldre, til PPT. Dette i tilfeller hvor personalet kan dra nytte av ekstern veiledning, eller det er behov for å kreve en sakkyndig vurdering av om barnet har behov for spesialpedagogisk hjelp.

## 8. BARNEHAGEN SOM PEDAGOGISK VIRKSOMHET

### ÅRSJUL

August	Planleggingsdag	19. august
September	HMS uke	12.-16.september
Oktober	Mangfolds måned Planleggingsdager FN DAG	13. og 14. oktober 24. oktober
November	Julegrantenning	25. november
Desember	Lucia Nissefest Juleferie (barnehagen er stengt)	13. desember 16. desember 24.desember- 01. januar
Januar	Planleggingsdag	27. januar
Februar	Samefolkets uke Karneval	6.-10. februar 17. februar
Mars		
April	Påskeferie (barnehagen er stengt)	03 -10 april
Mai	Uteuke	30. mai – 02.juni
Juni	Teateruker Sommerfest Planleggingsdag	05.-15. juni 15. juni 23. juni
Juli	Siste dag for skolestarterne (Må avvikle 3 uker sammenheng- ende ferie før 30.07)	

## 9. KILDER

Kunnskapsdepartementet. (2017). Rammeplan for barnehagen: Forskrift om rammeplan for barnehagens innhold og oppgaver. Hentet fra <https://www.udir.no>



**Kontaktinfo:**

Daglig leder:

Ingrun Bye Sommerstad

Tlf: 46 88 00 04

Epost: [dl.hallsetreina@bhg.no](mailto:dl.hallsetreina@bhg.no)

**Besøksadresse:**

Martin Stokkensvei 8

7027 Trondheim

Tlf: 46 88 00 04



[www.fus.no/hallsetreina](http://www.fus.no/hallsetreina)



Hallsetreina

