



ÅRSPLAN

2022
2023



Furuberget



INNHOOLD



Forord	3
1. Presentasjon av barnehagen.....	5
2. Styringsdokumenter	11
3. Barnehagens verdigrunnlag, mål og satsninger	12
4. Barnehagens formål og innhold.....	24
5. Barns rett til medvirkning.....	33
6. Barnehagens fagområder.....	35
7. Progresjonsplan for de 7 fagområdene i rammeplanen.....	37
8. Barnehagen som pedagogisk virksomhet	62
9. Samarbeid og overganger.....	66



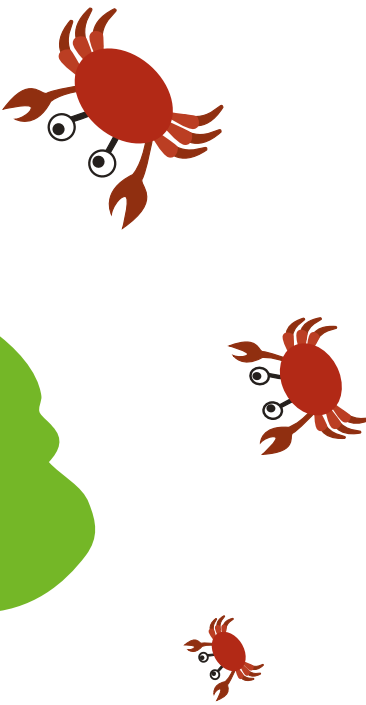
FORORD



Vi som jobber i Furuberget Fus aktivitetsbarnehage er en munter og aktiv gjeng som har stor glede av å jobbe sammen. Det er mye humor, latter og arbeidsglede hos oss personale imellom noe som gjør arbeidsdagen vår morsom, inspirerende og levende. Dette preger også barna og foresatte / foreldre. Vi vil at alle som er i vår barnehage skal ha en hverdag preget av omsorg, glede og trygghet, - Furuberget FUS aktivitetsbarnehage skal være et godt sted å være!



Vi arbeider mye på tvers av avdelingene, og det gjør at barna blir like trygge på hele personalgruppa. Vi er flinke på samarbeid og ta vare på hverandre når det trengs. Dette er også med på å holde sykefraværet vårt nede på et minimum. Vi har høy faglig kompetanse i personalgruppa, - noe som skaper god kvalitet på innholdet i barnehagen.

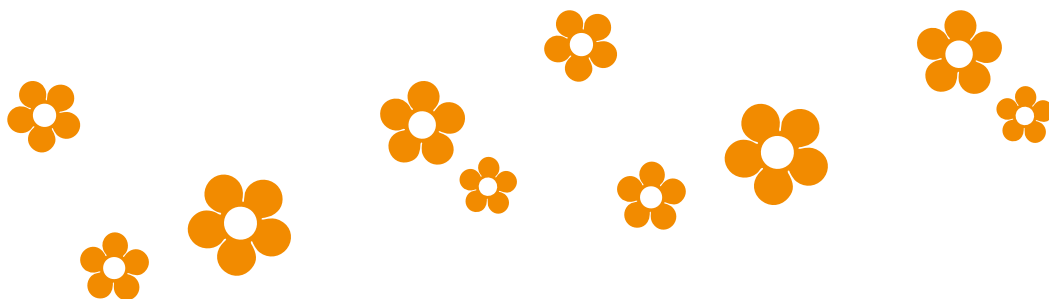


Det beste arbeidsmiljø
er nødvendig for å få
et godt læringsmiljø
for barna

Det er **STORT** å være
liten i FUS Furuberget
aktivitetsbarnehage

Denne årsplanen er et arbeidsredskap for barnehagens personale slik at vi kan styre virksomheten i en bevisst og uttalt retning. Årsplanen viser hvordan barnehagen jobber for å oppfylle kravene i den nasjonale rammeplanen for barnehagens innhold og oppgaver. Årsplanen skal også beskrive hvordan vi jobber for å nå FUS sine felles målsetninger for barnehagene.

Årsplanen gir også informasjon om barnehagens pedagogiske arbeid til barnehagens eier, politikere, kommunen, barnehagens samarbeidspartnere og eventuelt andre interesserte. I tillegg til årsplanen utarbeider den enkelte avdeling periodeplaner / vurderinger. Barnehagens årsplan godkjennes av barnehagens samarbeidsutvalg



1. PRESENTASJON AV BARNEHAGEN

Furuberget FUS aktivitetsbarnehage er Harstads første FUS barnehage, og åpnet den 17. august 2017. Vi startet opp i tre midlertidige lokaler før innflytting i vår nye flotte barnehage på Stangnes den 13. november 2017.

Barnehagen er en avdelingsbarnehage med 6 avdelinger og har plass til 108 barn. Åpningstiden er 06.45-17.00, alle hverdager hele året med unntak av 5 planleggingsdager i året, samt julaften og nyttårsaften.

Vi har nye romslige lokaler med mange ulike rom som vannlekerom, kreativrom, aktivitetsrom med klatrevegg og bygg- og konstruksjonsrom. Ved å ha så mange ulike rom gir det oss unike muligheter til inndeling i mindre barnegrupper for å skape ro og se det enkelte barn.

Barnehagen ligger flott til på Stangnes ved Stangneshallen. Vi har fin natur rundt oss, - furuskog og kort vei til fjæra. I tillegg har vi et stort og flott uteområde som innbyr til mye aktivitet og fin lek.

Høsten 2020 åpnet vi Trollstua. Trollstua fungerer som lokale for førskolegruppa. Vi deler førskolegruppa i to mindre grupper, - blir ca 12-13 barn på hver gruppe. Vi rullerer på å være i Trollstua og på Trollstubben inne i barnehagen.



Vi bruker Trollstua og Trollstubben som base på morgenen, - og ettermiddagen. De ulike oppholdsrommene skal ha leker og materiell som er tilpasset nettopp førskolebarna.

I tillegg vil gruppene være masse ute på tur, - og mye av læringen skjer nettopp i barnehagens uterom. Vi har fokus på læring på alle turer vi går på, men jobber også systematisk med og språk, begrepslære, - dette i planlagte førskolegrupper. Viser til plan for førskolegruppa.



Vi vil sammen med barna lære å ta vare på naturen og jorda vår

Barnehagen har også en egen hønsegård. Det er stor stas for barna å ta del i hønsestellet. Barna er med på å stelle og gjøre reint - og de har ansvar for å gi mat og kose med hønene i hverdagen.

Barnehagen har også flere vill lam som vi låner fra ca mai til oktober måned. Vi har et godt samarbeid med en bondegård der vi får lammene,- og vil kunne følger dem fra små flaskelam til slakt og tilbereding av kjøttet i barnehagen.

På denne måten får barna nærhet og omsorg for dyr. De lærer å ta vare på hverandre, vise empati, samarbeid og respekt,- og det er alltid innafør med en rolig kosestund i høsegården eller med lammene.

«Å KOSE MED EI LEVENDE HØNE GIR EN FØLELSE AV MESTRING OG RO I KROPP OG SINN!»

«BEVEGELSESGLEDE ER Å HOPPE I SØLA, KLATRE I TRÆR, SKLI I SKIA OG SPASERE I SKOGEN!»

Furuberget Fus aktivitetsbarnehage har profil som friluft- og aktivitetsbarnehage. Dette innebærer at vi skaper rom for allsidige aktiviteter, - inne som ute, og til alle årstider. Vi skal legge opp til spennende aktiviteter og bevegelsesglede som gir barna utfordringer og rom for gode mestingsopplevelser i hverdagen, både i barnehagen, men også nærområdet er en naturlig plass for utforskning og lek.



Barna skal også få oppleve og utforske naturen. Barna skal bli glade i naturen, og få ulike erfaringer, - et mangfold av naturopplevelser. Vi bruker naturen som arena for lek og læring. Det er også viktig at barna får en forståelse av naturens egenart og barnas vilje til å verne om naturressursene, og bidra til en bærekraftig utvikling.

Barna skal oppleve
trivsel, glede og mestring
ved allsidige bevegelses-
erfaringer, inne og ute hele
året!

Barnehagen skal ha ekstra fokus på miljø,- og hvordan vi på best mulig måte kan ta vare på naturen rundt oss. Vi skal gjennom dette året blant annet få bygget en kompost, ha fokus på søppel ,- hvordan vi kan holde det reint og ryddig rundt oss, gjenbruk, kildesortering og på denne måten føre til ny kunnskap og dypere forståelse av miljø.

«DE GODE RELASJONENE I BARNEHAGEN!»

Relasjoner mellom barn og voksne er avgjørende for at barn skal føle trygghet, og det påvirker både trivsel og læring. Små barn er helt avhengig av å knytte gode relasjoner for å kunne utvikle seg, og lære i barnehagen. Vi vektlegger derfor og jobber mye med å knytte bånd til det enkelte barn, og ha fokus på relasjonskompetansen hos personale.

Personale skal møte barna med åpenhet, varme, interesse og vise omsorg for hvert enkelt barn. Ved oppstart får også barnet en egen kontaktperson som skal følge barnet den første tiden i barnehagen.



Vårt fokus er å danne et godt grunnlag for gode relasjoner mellom barn- barn, og personal- barn.



“ALLE BARN SKAL HA NOEN Å LEKE SAMMEN MED!”

Barnehagen skal legge til rette for vennskap i barnehagen. Vi skal alle erfare å være betydningsfulle for fellesskapet og å være i positivt samspill med barn og voksne.

I samhandling med hverandre legges nettopp grunnlaget for barnas læring og sosiale kompetanse. I et positivt lekefellesskap legges grunnlag for barns vennskap med hverandre. Å få delta i lek og få venner er grunnlaget for barns trivsel i barnehagen, og et viktig mål er at alle barn i barnehagen skal oppleve vennskap.

Om barnet ditt sier “Idag har jeg bare lekt” når du kommer for å hente - ja, da har du grunn til å glede deg! Da har barnet lært masse om livet og om seg selv og andre - og det har noen å leke med også! SÅ BRA!

«Det er viktig for oss at alle barna har noen som venter på seg når barnet kommer til barnehagen, noen som barnet kan glede seg til å møte og dele hverdagen med, tøyse, le og leke sammen med!»

Alle barna trenger venner, - og vi jobber aktivt med vennskap og det å knytte vennskapsbånd gjennom hele året.

Barnehagemiljø , - til det beste for ditt barn

Barnehageloven fikk i januar 2021 et nytt kapittel som handler om trygt og godt barnehagemiljø. Den nye loven skal sikre at alle barn har en trygg og god barnehagehverdag.



Alle ansatte som jobber i barnehagen har en plikt til å følge med på hvordan barna har det, - og gripe inn dersom et barn utsettes for krenkelser. Dette kan være for eksempel være utestengning fra lek, plaging, mobbing, vold eller diskriminering. Denne *aktivitetsplikten* innebærer at det skal *undersøkes* og settes inn *tiltak* dersom personalet, foresatte eller barnet selv gir uttrykk for at det ikke har det bra i barnehagen. Det skal også lages en skriftlig plan for hvordan barnehagen skal følge opp barnet og gruppen for at alle skal få et trygt og godt barnehagemiljø.

Barnehagen jobber kontinuerlig og systematisk med å fremme et trygt, godt og inkluderende barnehagemiljø. Det skal være en god omgangstone, et imøtekomende miljø der det arbeides bevisst med å skape gode, positive relasjoner med hverandre. Relasjonsbygging og det å tilrettelegge for vennskap i gruppa er sentralt for å kunne utvikle og sikre et godt psykososialt miljø.

Det er også viktig at hjem og barnehage spiller på lag. Det er en forutsetning for å lykkes med å skape et trygt og godt miljø for alle barna. Også som foresatt / foreldre er det viktig å være bevisst sin rolle, og hvordan en på best mulig måte kan være med på å legge til rette for et godt og positivt miljø på avdelingen. Eksempel kan være det å ha en felles inkluderende bursdagspolitikk og avtale sosiale sammenkomster utenfor barnehagetid der foreldre og barn blir bedre kjent med hverandre.



VI SIKRER GOD KVALITET GJENNOM CLASS, TIC OG ECERS

Barns trivsel og utvikling i barnehagen er målet for alt kvalitetsarbeid vi gjør.

Vi vurderer og reflekterer over egen praksis,- og sikrer god kvalitet i det arbeidet vi gjør.

Alle Fus barnehagene jobber blant annet med observasjonsprogrammet **Class Classroom Assessment Scoring System**. Kvaliteten måles her gjennom observasjon av emosjonell støtte,- og veiledning som personalet gir barna , hvordan barnehagen organiserer avdelingen og hvordan personalet tilrettelegger for kognitiv utvikling og læring.

Barnehagen bruker også **ECERS-metoden** som en kvalitetsvurdering av alle basisfunksjoner i barnehagen som lek og samhandling, dagsrytme, aktiviteter, foreldresamarbeid etc Dette verktøyet er et godt redskap for å vurdere kvaliteten på den enkelte avdeling.

Personalet jobber også med **Tuning in to Kids (TIK)** et redskap for å kunne være en god veileder for barnet ved å møte barnets følelsesuttrykk med nærhet og forståelse og slik kunne støtte både egen og barnets evne til selvregulering. Personalet fokuserer på hvordan vi kan veilede barn i å være mer oppmerksomme på følelsene sine og lære å takle både sinne, engstelse og frustrasjon på en god måte.



BRAHIMOVIC

9

2. STYRINGSdokumenter

Barnehagen er en pedagogisk virksomhet som reguleres av barnehageloven og en nasjonal rammeplan – Rammeplan for barnehagens innhold og oppgaver. Disse to dokumentene står sentralt for barnehagens arbeid. Rammeplanen er en offentlig vedtatt læreplan som gjelder for alle barnehager i Norge. Rammeplanen er en forskrift til barnehageloven som beskriver mer detaljert hva barnehagen skal inneholde og hvilket ansvar personale har.

Barnehageloven bygger på Barnekonvensjonen som er en internasjonal avtale som beskytter barns rettigheter. FNs barnekonvensjon ble vedtatt av FNs generalforsamling 20. november 1989 og trådte i kraft 2. september 1990. Barnekonvensjonen er den av FN-konvensjonene som har bredest tilslutning og utgjør derfor et helt sentralt felles utgangspunkt for arbeid med og for barn i verden

Andre viktige styringsdokumenter barnehagen forholder seg til;

- 🌸 Barnehagens vedtekter
- 🌸 Serviceerklæring for FUS barnehagene
- 🌸 Etske retningslinjer for ansatte i FUS barnehagene
- 🌸 Forskrift om miljørettet helsevern med veileder

Sammen gir vi
barndommen verdi;
vennskap, lek og glede,
og hverdagsmagi.



3. BARNEHAGENS VERDIGRUNNLAG, MÅL OG SATSNINGER



VERDIENE ER STJERNEN MAN STYRER ETTER!



“Barnehagens verdigrunnlag skal formidles, praktiseres og oppleves i alle deler av barnehagens pedagogiske arbeid. Barndommen har egenverdi, og barnehagen skal ha en helhetlig tilnærming til barnas utvikling. Barnehagens samfunnsmandat er, i samarbeid og forståelse med hjemmet, å ivareta barnas behov for omsorg og lek og fremme læring og dannelse som grunnlag for allsidig utvikling. Lek, omsorg, læring og dannelse skal ses i sammenheng.»

«Det fremgår av barnehageloven § 1 at barnehagen skal bygge på grunnleggende verdier i kristen og humanistisk arv og tradisjon, slik som respekt for menneskeverdet og naturen, på åndsfrihet, nestekjærlighet, tilgivelse, likeverd og solidaritet, verdier som kommer til uttrykk i ulike religioner og livssyn og som er forankret i menneskerettighetene. Alle barnehager skal bygge på verdigrunnlaget som er fastsatt i barnehageloven og internasjonale konvensjoner som Norge har sluttet seg til, slik som FNs konvensjon av 20. november 1989 om barnets rettigheter (barnekonvensjonen) og ILO-konvensjon nr. 169 om urfolk og stammefolk i selvstendige stater (ILO-konvensjonen).»

«Å møte individets behov for omsorg, trygghet, tilhørighet og anerkjennelse og sikre at barna får ta del i og medvirke i fellesskapet, er viktige verdier som skal gjenspeiles i barnehagen. Barnehagen skal fremme demokrati, mangfold og gjensidig respekt, likestilling, bærekraftig utvikling, livsmestring og helse.»

«Norge har, med bakgrunn i urfolks særlige rettigheter, en særlig forpliktelse til å ivareta samiske barns og foreldres interesser, jf. Grunnloven § 108, barnekonvensjonen art. 30 og ILO-konvensjonen. Samiske barn i barnehage skal få støtte til å bevare og utvikle sitt språk, sin kunnskap og sin kultur uavhengig av hvor i landet de bor.»

Rammeplan Kap.1

Jeg kjenner godt til barnehagens verdier, og viser det i praksis



I barnehagen jobber vi kontinuerlig med vårt verdigrunnlag. Vi har fokus på hvordan vi vil ha det,- hvordan vi skal opptre og samhandle med hverandre,- både barn, foreldre / foresatte og våre medarbeidere. Dette verdigrunnlaget skal ligge til grunn for våre handlinger i det daglige arbeidet.



Vi ønsker å vise et stort hjerte:

- 🌸 overfor barn
- 🌸 overfor foreldre / foresatte
- 🌸 overfor våre medarbeidere



I tillegg til de verdier som er i rammeplanen følger vi FUS sitt verdisett og verdigrunnlag som omhandler alt fra det å være en glødende, skapende og tilstedeværende personal, skape hverdagsmagi i hverdagen, jobbe med vennskap og inkludering og det å ha fokus på egenledelse i lek og læring.

“Å bli sett. Å bli hørt. Å bli trøstet. Å ha et godt fang å sitte på når jeg trenger det mest. Å le og ha det gøy sammen med andre, både barn og personale.

Å oppleve at noen vil være sammen med meg. Jeg har mange lekekamerater i barnehagen. Jeg får oppleve hverdagsmagi i barnehagen, - i hverdagen,- og lære masse , - alt dette er enkelt i Furuberget FUS aktivitetsbarnehage!”

I Furuberget FUS aktivitetsbarnehage skal du bli møtt av **GLØDENDE, SKAPENDE** OG **TILSTEDEVÆRENDE** personale! Det skal være et personale som viser glede og engasjement i sitt arbeid. Hver og en skal gi av seg selv i møte med andre. Det skal vises at barna kommer først! Dette skal komme til syne i hverdagen både i leken, under måltidsituasjoner, påkledning, stell osv.

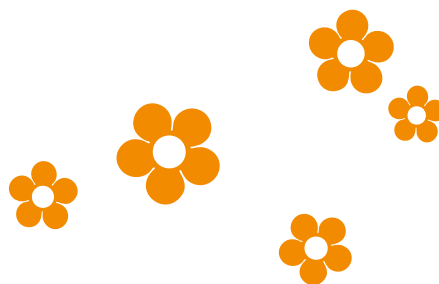


Det er viktig at barn og foreldre blir møtt av et kompetent pedagogisk personale som sammen bidrar til å oppfylle målene og kravene for en god barnehage.

I barnehagen vår skal du møte et personale som er;

- 🌸 glødende engasjert og aktiv i samspill med barna, - hver dag!
- 🌸 motivert til å gjøre en knakende god jobb, - hver dag!
- 🌸 gir barna en spennende og meningsfull hverdag, - hver dag!
- 🌸 er skapende og kreativ i lag med barna, - hver dag!
- 🌸 er hoppene glad og morsom, - hver dag!

Dersom dette innfris vil du oppleve **GLØDENDE**, **SKAPENDE**
OG **TILSTEDEVÆRENDE** personale!



HVERDAGSMAGI- HVER DAG!

“Klokken nærmer seg 11 på formiddagen, og hele barnehagen er ute. Lukas og Laila sykler ivrig av gårde. De leker politi og røver. Det kommer flere som vil være med. De minste barna på Kvisten har funnet sin plass på dissa ved fotballbanen. De ler, mens farten blir gradvis større. Klatrestativet er også populært. De leker ninjauer som har kommet fra verdensrommet for å invadere jorda.

Plutselig kommer det en drageskikkelse løpende gjennom lekeplassen, - barna blir fra seg av beundring.” Dette er jo magi, - hverdagsmagi!

Hverdagsmagi er GØY, og en stor del av hverdagen i vår barnehage.

Barna skal få gleden av å oppleve magi,- hver dag! For oss så er hverdagsmagi mye. Det kan være så mangt. Alt fra opplevelser som eksemplet overfor, men også de små tingene som dukker opp i hverdagen f. eks når barna opplever den første snøen som daler ned på barnehagens område, gleden av å danse til fengende diskomusikk eller det å oppleve et uventet besøk av regnbueprinsessen.





«VENNER GJØR VERDEN TIL ET GODT STED Å VÆRE!»

“I barnehagen skal alle barn kunne erfare å være betydningsfulle for fellesskapet og å være i positivt samspill med barn og personale. Barnehagen skal aktivt legge til rette for utvikling av vennskap og sosialt fellesskap.”

Rammeplan 2017

Det e fint å ha en venn for da har æ noen å leke ilag med, selv om vi av og til blir sure på kverandre

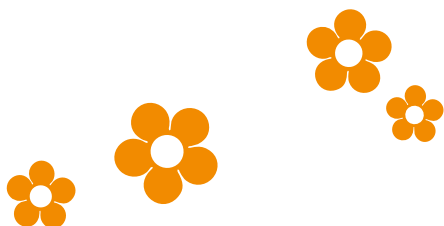


Vårt mål er at hvert barn skal bli den aller beste utgaven av seg selv, -derfor kommer leken først hos oss i FUS

Vennskap er viktig. Alle trenger minst en god venn og i barnehagen skal det jobbes aktivt med temaet vennskap gjennom hele året. Vi skal ha fokus på det å være en god venn, og viktigheten av å ha gode venner. Personale skal tilrettelegge for vennskap gjennom lek, felles aktiviteter og hverdagsituasjoner. Det å jobbe aktivt med sosial kompetanse, - det å kunne kommunisere og samhandle med andre i ulike situasjoner er viktig. Denne kompetansen er sentral for at barna skal kunne lykkes og trives, og bli verdsatt som venn og likeverdige deltakere i samspillet med de andre barna.

Hva er vennskap for deg; (sitat fra barna)

- 🌸 det er fint med venner,- da har jeg noen å leke sammen med
- 🌸 i barnehagen er vi venner,- alle sammen
- 🌸 om min venn blir lei seg så trøster jeg han
- 🌸 vi kan av og til bli sinte på hverandre selv om vi er venner
- 🌸 venner som har det gøy sammen
- 🌸 vi forteller hverandre små hemmeligheter



«EGENLEDELSE I LEK OG LÆRING - HOS OSS KOMMER LEKEN FØRST!»

Egenledelse er evnen til å være aktiv og selvstendig i en oppgave / lek over tid. Egenledelse brukes som en samlebetegnelse på overordnede funksjoner i hjernen som setter i gang, styrer og regulerer atferden vår.

Barn bruker mange ferdigheter for å løse dagligdagse utfordringer som det å kle på seg, dekke bord, gå på tur i skogen, og samhandle med andre barn og voksne.

Barn trenger kompetanse og ferdigheter i egenledelse da det legger det beste grunnlaget for læring. Evnen til egenledelse er også avgjørende for sosialt samspill, deltagelse og medvirkning i barnehagen.

Leken, spesielt rollelek er godt egnet til å utvikle egenledelse. For oss i FUS har derfor leken er sentral plass.

Barna legger en plan for lekens innhold,- og inviterer andre barn med i leken.

Vi sier da at barna **PLANLEGGER OG ORGANISERER**. Barna oppfatter også instruksjoner og beskjeder fra hverandre **IGANGSETTER**, og tar initiativ.

Videre ser vi hvordan barnet bruker **ARBEIDSHUKOMMELSEN**, og finner frem nødvendige rekvisitter de brukte dagen i forveien.

Barna har **ORGANISERT** leken, og kan få hjelp av en ansatt til å sette leken i gang, og utvikle den videre. Leken blir spennende og lærerik når man leker sammen. De lærer også å ta hensyn til andre,- det å vente på tur er sentralt i rollelek,- **SELVREGULERING**.

Når barna leker utvikler de **FLEKSIBILITET**, og kan enklere skifte oppmerksomhet fra en oppgave til en annen aktivitet. For å dele små oppdagelser må barnet lære å gi rom til andre.

DE SAMARBEIDER

Ved hjelp av selvregulering og selvmonitorering, erfarer barn hvordan egne handlinger skaper reaksjoner hos andre.



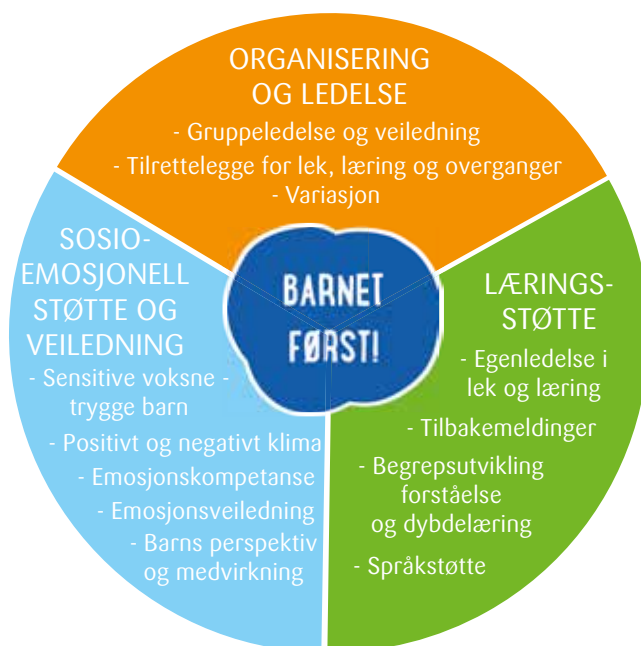
CLASS CLASSROOM ASSESSEMENT SCORING SYSTEM.

«Hvordan viser du glede og entusiasme sammen med barna? Hvordan er du i møte med barnet? Hvordan anerkjenner du barnets følelser? Hvordan støtter du oppunder barnas vennskap og lek? Hvordan legger du til rett for lek, læring og overganger? Hvordan sikrer du feedback loops? Hvordan er du involvert i barnas aktivitet?»

Personalets interaksjon, - måten vi samhandler med barna på er avgjørende for læring og utvikling i barnehagen. Barna trenger personalet som ser og er tilstede, viser glede, tilbyr barna mulighet til på være kreativ og utforskende, - tilrettelegger for lek, læring og gode overganger. På denne måten opplever barna trygghet, livsmestring og støtte til utvikling og læring i sin hverdag.

Ved å bruke CLASS kan du vurdere kvaliteten, - **prosesskvalitet** på arbeidet som gjøres i barnehagen. Alle FUS barnehagene skal få kompetanse- utvikling i CLASS, og observasjon blir satt i system i alle kjedens barnehager. De ansatte får opplæring i egen barnehage,- både via zeloekter,(nettbasert) gjennom møter og besøk av eksterne observatører. Hver barnehage skal også sertifisere en person som skal observerer og veilede omsorgs,- og læringsmiljøet på den enkelt avdeling og barnehage.

Kvaliteten måles gjennom observasjon av **emosjonell støtte,- og veiledning , organisering av avdelingen og tilrettelegging for kognitiv utvikling og læring.** Metoden er motiverende og gir kunnskap om hvordan endringer kan gjøres for å øke kvaliteten.



«Kvaliteten skal måles er observasjon av emosjonell støtte, organisering av avdelingen og tilrettelegging for kognitiv utvikling og læring.

TUNING IN TO KIDS (TIK) «EMOSJONSVEILEDNING»

«Ida kaster støvlene sine hardt i veggen i garderoben! Du er dum. Dere alle er dumme! Jeg vil ikke gå ut! Jeg vil være inne. Jeg vil perle.»

Hovedfokuset i **Tuning in to Kids** er måten vi velger å møte dette barnet på. Hvordan vi responderer på barnets følelser og håndterer situasjoner som fører til konflikt, på en god måte,- og kunne hjelpe barnet ut av situasjonen.

«Jeg skjønner at du vil være inne,- og er sint, men det er ikke greit å kaste støvelen dine i veggen. Jeg vil ikke at du kaller med dum.»

«Vil du at jeg skal hjelpe deg å kle på støvlene?»

Vi møter barnets følelsesuttrykk med nærhet og forståelse og slik kunne støtte barnets evne til selvregulering. Denne tilnærmingen hjelper barnet å forstå og håndtere egne følelser,- og barnets emosjonelle kompetanse utvikles.

Med å bruke av metoden, emosjonsveiledning på barnet viser vi at vi anerkjenner barnets følelser. Vi utvikler barnets sosiale ferdigheter og redusere på denne måten utagerende oppførsel. Vi hjelper barnet med å takle vanskelige følelser som redsel, sinne, tristhet og frustrasjon. Ved å være oppmerksom på barnet følelser hjelper vi barnet selv til bli oppmerksomme på egne følelser og lære å takle både sinne, engstelse og frustrasjon på en god måte.

I Tuning in to kids har jeg lært hvordan jeg kan møte barn som er sint og frustrert på en bedre måte.

ECERS ,- KVALITETSVURDERING AV BASISFUNKSJONER

«Er rommet estetisk pent møblert og innredet? Er materiellet i barnas øynehøyde? Blir barna hjulpet i gang med aktiviteter når de kommer til barnehagen? Er måltidet preget av en positiv og sosial atmosfære?»

Ecers er en skala ,- et verktøy, hjelpemiddel og selvvurderingsinstrument som brukes for å vurdere kvaliteten på den enkelte avdeling. Skalaen er utformet slik at den favner om hele kvalitetsspekteret både rammer, personer/prosesser og resultat. I alt så favner skalaen 45 viktige basisfunksjoner i barnehagen. Disse basisfunksjonene dekker de viktigste og grunnleggende elementer i barnehagen, - og at de er spesielt viktig for at barna skal kunne utvikle seg fysisk, psykisk, sosialt, emosjonelt og intellektuelt.

Arbeidet med skalaen gjøres av personalet på egen avdeling. De vurderer kvaliteten, - ved å gjøre sin vurdering,- ut fra sine skåringer på skalaen. Det er likevel refleksjonene i etterkant som danner grunnlaget for videre jobbing,- og kvalitetsendringer på avdelingen.



Sammen gir vi
barndommen verdi;
vennskap, lek og glede,
og hverdagsmagi.

FUS KUNDELØFTER

- ✿ Vi skal bygge vennskap.
- ✿ Barn trenger venner for å bli trygge. Vennskap er grunnlaget for trivsel, utvikling og læring.
- ✿ Vi skal være profesjonelle og trygge rollemodeller.
- ✿ Vi bruker vår kompetanse for at både barn og voksne skal bli forstått og ivaretatt.
- ✿ Vi skal ha lekekompetanse.
- ✿ I et utviklende lekemiljø med akkurat nok veiledning, tilegner barn seg kunnskap og opplever mestring. Vi lar leken komme først.
- ✿ Vi skal finne hverdagsmagi.
- ✿ Vi er oppmerksomme på, og legger til rette for, de magiske øyeblikkene som oppstår når et barn gjør en ny oppdagelse og utvider sin horisont.
- ✿ Vi skal se det beste i hvert barn.
- ✿ Vi identifiserer aktiviteter, lek eller oppgaver som gir hvert barn mestringsfølelse og anerkjennelse.

HOVEDMÅL FOR FUS BARNEHAGER

FUS barn gleder seg til resten av livet, de vet de har påvirkningsmulighet og at innspillene deres teller

FUS barn er trygge og forskende, trives i lek og har vennekompetanse

FUS barn har det gøy i barnehagen

FUS barn har et positivt selvbilde

4. BARNEHAGENS FORMÅL OG INNHOLD

“Barnehagens innhold skal være allsidig, variert og tilpasset enkeltbarnet og barnegruppen. I barnehagen skal barna få leke og utfolde skaperglede, undring og utforskertrang. Arbeidet med omsorg, danning, lek, læring, sosial kompetanse og kommunikasjon og språk skal ses i sammenheng og samlet bidra til barns allsidige utvikling.”

Utdrag fra Rammeplanen Kap. 3

BARNEHAGEN SKAL IVARETA BARNAS BEHOV FOR OMSORG

“Omsorg er en forutsetning for barnas trygghet og trivsel, og for utvikling av empati og nestekjærlighet. Barnehagen skal gi barna mulighet til å utvikle tillit til seg selv og andre. I barnehagen skal alle barna oppleve å bli sett, forstått, respektert og få den hjelp og støtte de har behov for. Barnehagen skal aktivt legge til rette for omsorgsfulle relasjoner mellom barna og personale og mellom barna, som grunnlag for trivsel, glede og mestring. Personale skal arbeide for et miljø som ikke bare gjør barna til mottakere av omsorg, men som også verdsetter barnas egne omsorgshandlinger.”

Rammeplan Kap 3.

For oss i barnehagen er det viktig å se alle barna, - se det enkelte barn, og dens behov. Barna skal bli forstått og respektert for dem de er. Omsorg skal prege alle situasjoner i hverdagslivet, og komme til uttrykk når barna leker, lærer, under måltider, påkledning, - ja overalt.

En viktig forutsetning for dette arbeidet er omsorgsfulle relasjoner. Relasjonsbygging er viktig for å utvikle et godt psykososialt miljø. Vi skal skape et inkluderende miljø, der det er en god omgangstone, - og et imøtekommende miljø for alle. Det er viktig at vi alle er bevisst hvordan vi handler og snakker til hverandre.



ALLE BARN HER RETT TIL OMSORG, - OG SKAL MØTES MED OMSORG!

Tegn på god praksis;

- ✿ vi møter et inkluderende miljø og merker at “her er det godt å være!”
- ✿ personale som viser glede ved å smile / le sammen /til barnet, - viser gode følelser
- ✿ personale som berører barnet ved et klapp på skuldra, stryke på kinnet eller gi barnet en klem
- ✿ personale som er i dyp samtale med et barn, - og viser tydelig interesse for det barnet ønsker å fortelle
- ✿ personale som imøtekommer barnas behov ved å være en ivrig lytter
- ✿ personale som roser og anerkjenner barna, og deres handlinger “Skikkelig bra! Godt jobba, Frode!” “Ser at du er lei deg, - vil du sitte litt på fanget mitt?”

Omsorg er når vi viser at vi bryr oss om andre med det vi sier eller gjør!

BARNEHAGEN SKAL IVARETA BARNAS BEHOV FOR LEK

«Leken skal ha en sentral plass i barnehagen, og lekens egenverdi skal anerkjennes. Barnehagen skal gi gode vilkår for lek, vennskap og barnas egen kultur. Leken skal være en arena for barnas utvikling og læring, og for sosial og språklig samhandling. Barnehagen skal inspirere til og gi rom for ulike typer lek både ute og inne. Barnehagen skal bidra til at alle barn kan oppleve glede, humor, spenning og engasjement gjennom lek - alene og sammen med andre.»

Utdrag fra rammeplan Kap. 3



Leken har en stor plass i barnehagen. Lek er ikke bare lek, - men den gir glede, samtidig som den er barnas viktigste arena for læring. Leken er også frivillig, - og barnet velger selv hva de vil leke, og om de velger å delta.

Vi i barnehagen skal tilrettelegge for et godt lekemiljø. Vi skal organisere både rom, tid og lekemateriale for å inspirere til ulike typer lek. Vi skal innrede barnehagen, og den enkelte avdeling på en slik måte at det inspirer, og gir grobunn for god lek.



Personale har også en viktig rolle i leken. Personale skal delta i lek, - gjerne ta initiativ til lek og aktivt bidra til at alle barna komme inn i leken.

Personale skal veilede og hjelpe barn inn i lek. Det er derfor viktig at vi som arbeider i barnehagen har god lekekompetanse som har god lekekompetanse, kan mye om lek, - og liker å leke!

Leken trenger også næring som enkeltbarnet får gjennom erfaringer og opplevelser, både i barnehagen så vel som i barnehagens nærmiljø. Barn trenger trygghet, trivsel og omsorg i barnehagen, for å våge å kaste seg ut i leken.

Vi skal også bidra til at barna får felles erfaringer som grunnlag for lek og legge til rette for utvikling av leketemaer.



Leken er barns hoved-aktivitet i barnehagen, og danner grunnlaget for deres sosialisering, utvikling, læring og dannelse

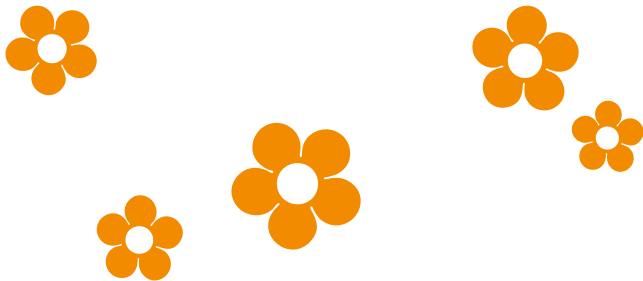
I barnehagehverdagen legger vi vekt på god tid til lek

To venner spiser en bedre middag

«Vennene Tobias og Vetle har inntatt kjøkkenkroken. De har laget seg en bedre middag,- i dag serveres det kjøttkaker og brunsaus. De dekker på fat, kopper og bestikk. De passer grundig på at ikke maten blir brent på den varme komfyren.

Tobias har akkurat fått kjøttkaker på fatet da han presiserer at det også må være grønnsaker til middagen. Vetle hiver seg på ideen,- og starter straks servering av gulrøtter og...og brokkoli. Personale på avdelingen må støtte opp, og hjelpe barnet til å finne navnet på en grønnsak.

«kan du sende meg mer vann?» Tomt for drikke. Tobias sender vannmugga til Vetle. Han heller vann i koppen, mens Tobias venter tålmodig på vannmugga.»



BARNEHAGEN SKAL FREMME LÆRING «VI LÆRER HELE TIDEN!»

«I barnehagen skal barna oppleve et stimulerende miljø som støtter opp om deres lyst til å leke, utforske, lære og mestre. Barnas nysgjerrighet, kreativitet og vitebegjær skal anerkjennes, stimuleres og legges til grunn for deres læringsprosesser. Barna skal få undersøke, oppdage og forstå sammenhenger, utvide perspektiver og få ny innsikt. Barna skal få bruke hele kroppen og alle sanser i sine læringsprosesser. Barnehagen skal bidra til læringsfellesskap der barna skal få bidra i egen og andres læring.»

Utdrag fra rammeplan kap 3.

ALT jeg egentlig
trenger å vite lærte
jeg i barnehagen



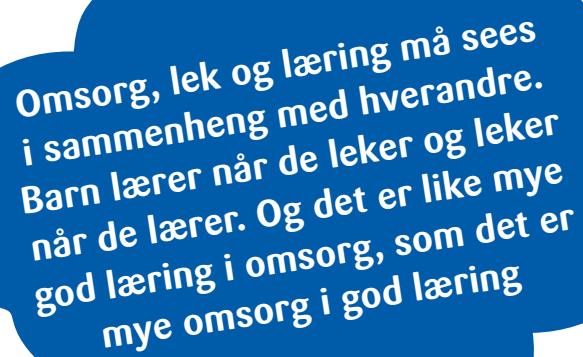
Læring i barnehagen foregår hele tiden,- og gjerne spontant. Barna lærer i alle situasjoner,- i alt vi gjør,- i det daglige samspillet med andre barn og voksne, i garderoben under påkledning, under matsituasjon, på tur i skogen, i daglig samtale og i leken. Barna lærer gjennom alt de opplever og erfarer, og personale skal legge til rette for et aktivt og utviklende læringsmiljø i barnehagen som støtter opp om deres lyst til å leke, utforske, lære og mestre.

Lek og læring henger også nøye sammen. Leken er den viktigste aktiviteten for barn,- og barna lærer når de leker,- fantasien får fritt spillerom ,- og barna skaper sin egen lille verden. Gjennom leken oppstår også vennskap. I lek og samspill med andre legges grunnlaget for læring av sosiale ferdigheter. Barna får grunnleggende ferdigheter i det å omgås andre mennesker.

De fleste barn er nysgjerrige, kreative, vitebegjærlig og lærelysten av natur. Personale skal tilrettelegge dagen slik at alle situasjoner gir mulighet for gode lærings- og mestringsopplevelser.

I mange tilfeller har vi også tilrettelagte aktiviteter / formelle situasjoner som innfallsvinkel til læring,- og dette kan være samlingsstund med ulik tema, ulike forsøk, regelleker der vi øver på turtaking og mindre språkgrupper / lekegrupper. Barnehagen skal sørge for et inkluderende fellesskap der barna skal få bidra i egen og andres læring.

Det er også viktig at personale lytter til barna,- er oppmerksom på barnas interesser for å kunne legge til rette for læring i ulike situasjoner og aktiviteter. Barns medvirkning danner et godt grunnlag for mange og gode læringsprosesser.



Omsorg, lek og læring må sees i sammenheng med hverandre. Barn lærer når de leker og leker når de lærer. Og det er like mye god læring i omsorg, som det er mye omsorg i god læring

Tegn på god praksis;

- 🌸 barna får selvstendighetstrening ved å få prøve selv, - kle på seg, skjære frukt, smøre egen mat, helle melk og vann i koppen sin
- 🌸 personale som er oppmerksomme på barnas interesser og engasjement og legge til rette for læring i ulike situasjoner og aktiviteter
- 🌸 personale som støtter barnas initiativ, undring, nysgjerrighet, kreativitet og læringslyst
- 🌸 personale som er med på å utvide barnas erfaringer
- 🌸 personale som støtter barnas refleksjoner rundt situasjoner, temaer og fenomener og skape forståelse og mening sammen med dem
- 🌸 personale som legger til rette for gode, rike og varierte opplevelser og erfaringer, utfordringer og mestringsopplevelser.

BARNEHAGEN SKAL FREMME DANNING

Barna deltar i et positivt fellesskap med felles verdier og normer
«Jeg er viktig for fellesskapet. Jeg får mulighet til å bidra.»

Barna får oppgaver som de kan mestre! «jeg er kompetent!»

Barna er prøvende og nysgjerrig!
«jeg lærer å tenke selv!»

Barna er modig og selvstendige individer
«jeg er viktig!»

Barna blir vedsatt for dem de er «andre viser meg tillitt!»

«Barnehagen skal støtte barna i å forholde seg prøvende og nysgjerrig til omverdenen og bidra til å legge grunnlag for modig, selvstendig og ansvarlig deltakelse i demokratiske fellesskap. Barnehagen skal fremme samhold og solidaritet samtidig som individuelle uttrykk og handlinger skal verdsettes og følges opp. Barnehagen skal bidra til at barna kan forstå felles verdier og normer som er viktige for fellesskapet. Barnehagen skal bidra til å fremme barnas tilhørighet til samfunnet, natur og kultur.»

Utdrag fra rammeplan kap 3



Danning handler om å utvikle evne til å reflektere over egne handlinger og væremåter. Barna lærer i møte med andre barn og voksne, - og danning skjer alltid i samspill med omgivelsene.

Vi i barnehagen skal sette barna i stand til å tenke selv, ta ansvar, søke kunnskap, reflektere, undre seg, og vurdere, samt det å stille kritiske spørsmål. Vi skal gi barna verktøy for å utvikle god selvfølelse ved at de får bekreftelse på hvem de er,- og deres følelser og tanker. «jeg er viktig for fellesskapet!»

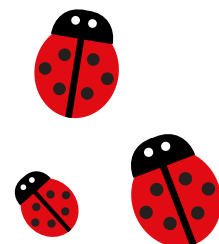
«For å ha gode dannelsprosesser i barnehagen er det viktig at personale viser respekt for den kommunikasjonen som barna har og interesse for det de sier.

Gjennom gode dannelsprosesser settes barn i stand til å håndtere livet ved at de utvikler evnen til å forholde seg prøvende og nysgjerrig til omverdenen og til å se seg selv som et verdifullt medlem av et større fellesskap.

«Danning er mer enn utvikling, mer enn læring, mer enn omsorg, mer enn oppdragelse og mer enn sosialisering. Samtidig rommer danning alt dette (RPBH 2011: 15).

Tegn på god praksis;

- 🌸 personale som er tilstede, - viser at vi er interessert i å høre hvabarna har å formidle «ha øyekontakt med barnet,- og juster deg til barnet!»
- 🌸 personale som tilrettelegger for gode opplevelser i barnehagen som igjen skaper nysgjerrige og selvstendige barn «barn som ønsker og vil!»
- 🌸 personale som er engasjert og støtter barna i deres aktiviteter og lek
- 🌸 personale som viser engasjement ifht enkeltbarnet og dens identitet, - og vedsette de ulike behov



LIVSMESTRING OG HELSE

«Barnehagen skal ha en helsefremmende og forebyggende funksjon og bidra til å utjevne sosiale forskjeller. Barnas fysiske og psykiske helse skal fremmes i barnehagen. Barnehagen skal bidra til barnas trivsel, livsglede, mestring og følelse av egenverd og forebygge krenkelser og mobbing.»

Rammeplan 2017

Barna i vår barnehage skal oppleve positive og nære relasjoner, oppleve gode samspillsarenaer, fellesskap og vennskap. Personale skal være der for å støtte barna å mestre motgang, håndtere utfordringer og bli kjent med egne og andres følelser. Vi skal hele tiden ha fokus på hele barnet, - heve barns kompetanse, mestring, og gi dem troen på seg selv for å utvikle et godt selvbilde, og på denne måten være en helsefremmende barnehage for alle barn.

**Furuberget FUS
aktivitetsbarnehage
skal være et trygt og
godt sted for ALLE
barn**

I dette arbeidet vektlegger vi spesielt relasjonsarbeid, - alle barna skal bli sett, hørt og forstått for den de er. Personale i barnehagen skal møte alle barn med åpenhet, varme og interesse og vise omsorg for hvert enkelt barn.



5. BARNES RETT TIL MEDVIRKNING

Barnehagen skal ivareta barnas rett til medvirkning ved å legge til rette for og oppmuntre til at barna kan få gitt uttrykk for sitt syn på barnehagens daglige virksomhet, jmf barnehageloven § 1 og § 3

Barna skal bli sett og hørt. Barna skal være med å påvirke innholdet i barnehagen. Barna skal jevnlig få mulighet til aktiv deltakelse både i planlegging av aktiviteter, turer, og få anledning til å vurdere innholdet i barnehagen.

Medvirkning handler ikke om at alle skal bestemme eller alltid gjøre som de vil, men det handler om å gi rom for å tenke selv, og være delaktig i det som skjer i egen hverdag. Medvirkning i praksis betyr å bli sett, hørt og lyttet til.

Barna viser gjennom kroppslig og språklig uttrykk hvordan de har det, og hva de ønsker. Personale må være bevisst barnas ulike uttrykksformer og behov, og tilrettelegge for medvirkning på måter som er tilpasset barnas alder, erfaringer, individuelle forutsetninger og behov.

Alle barn skal ha innflytelse og være delaktig i egen barnehagehverdag i Furuberget FUS aktivitetsbarnehage

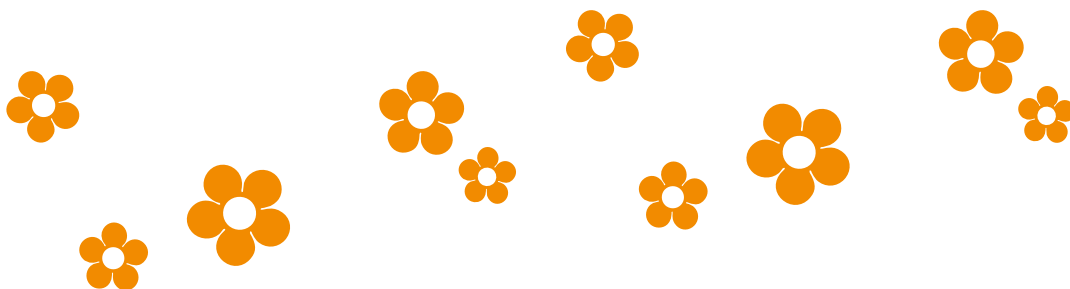


Personale må tilrettelegge for medvirkning ut fra barnas alder og modning, og være bevisst barnas ulike uttrykk og behov

De yngste barna formidler gjerne sine synspunkter ved kroppsholdninger, mimikk og andre følelsesmessige utbrudd, som gråt, smil og latter. Gjennom gode observasjoner og gjennom det å være spontan skal vi tilrettelegge og følge opp de mange ulike uttrykk og behov.

Tegn på god praksis;

- ✿ personale som observerer og får med seg hva barna er opptatt av, - både de eldste, men også de yngste barna
- ✿ personale som bekrefter og anerkjenner barns innspill, og følger opp deres ønsker og behov
- ✿ personale som oppmuntrer barna til å komme med innspill i hverdagen
“ hva vil du gjøre nå?”
- ✿ personale som har fokus på arbeid i mindre grupper slik at alle barna får mulighet til aktiv deltakelse og medvirkning
- ✿ personale som gjennomfører små eller store prosjekter basert på barnas initiativ
- ✿ personale som legger tilrette for at barna er delaktig i planer og vurderingsarbeidet i barnehagen



6. BARNEHAGENS FAGOMRÅDER

«Jeg liker å lese bøker. Jeg elsker å høre om Bukkene Bruse, og trollet. Etter at vi har lest boken pleier vi å leke Bukkene Bruse. Lars liker å kle seg ut slik at han blir trollet som ligger under brua!»



Hvert fagområde dekker et vist læringsfelt, og vil sjelden opptre isolert. Vi må se alle fagområdene i sammenheng, og alle fagområdene skal være en gjennomgående del av barnehagens innhold. Barnehagens verdigrunnlag og formål skal gi retning for og prege arbeid med fagområdene, og barnas rett til medvirkning skal ivaretas.

Barnas lek danner et viktig grunnlag for arbeidet med fagområdene. Barnehagen skal ta utgangspunkt i barnas engasjement og bidra slik at arbeidet med fagområdene kan oppleves som en meningsfull og morsom del av barnas hverdag. Barnas interesse for fagområdene skal stimuleres, og barnehagen skal bidra til å etablere et lærende fellesskap som verdsetter ulike uttrykk og meninger. Barna skal utvikle kunnskaper og ferdigheter innenfor alle fagområder gjennom undring, utforsking og skapende aktiviteter. Barnehagen skal bruke ulikt materiell og utstyr, teknologi og digitale verktøy, spill, bøker og musikk i arbeidet med fagområdene.



Kommunikasjon, språk og tekst

Barna skal få utforske og utvikle sin språkforståelse og kompetanse i et mangfold av kommunikasjonsformer



Kropp, bevegelse, mat og helse

Alle barn skal kunne oppleve bevegelsesglede, matglede og matkultur, mentalt og sosialt velvære og fysisk og psykisk helse



Kunst, kultur og kreativitet

Barna skal få estetiske erfaringer med kunst og kultur i ulike former og organisert på måter som gir barn anledning til utforskning, fordypning og progresjon



Natur, miljø og teknologi

Barnehagen skal bidra til at barn blir glade i naturen og gi de erfaringer som fremmer evnen til å orientere seg og oppholde seg i naturen til ulike årstider. Naturen kan være en arena for lek og læring og barnehagen skal legge tilrette for barns nysgjerrighet på naturvitenskapelige fenomener, oppleve tilhørighet og erfare bruk av teknologi og redskaper



Antall rom og form

- Handler om å oppdage, utforske og skape strukturer som hjelper barna i å forstå sammenhenger i naturen, samfunnet og universet
-



Etikk, religion og filosofi

Barna skal få kjennskap til fortellinger, tradisjoner, verdier og høytider i ulike religioner og livssyn og erfaringer med at kulturelle uttrykk har egenverdi



Nærmiljø og samfunn

- Barnas medvirkning i barnehagens hverdagsliv legger grunnlaget videre for videre innsikt og erfaringer med deltagelse i et demokratisk samfunn
-

7. PROGRESJONSPLAN FOR DE 7 FAGOMRÅDENE I RAMMEPLANEN

KOMMUNIKASJON, SPRÅK OG TEKST



Mål: barnehagen skal skape et variert språkmiljø der barna opplever utvikling og glede ved å bruke språket, og kommunisere med andre»

Tegn på god praksis;

- 🌸 personale som snakker med barna,- vi bruker språket aktivt for å invitere til ulike samtaler der barna får anledning til å fortelle, undre seg, reflektere og stille spørsmål
- 🌸 synliggjøring av et godt språkmiljø på den enkelte avdeling,- f.eks bokstaver og tall på veggen, tekst til bilder, tilgjengelige språkaktiviteter, bøker tilgjengelig ol.
- 🌸 personale som tilrettelegger for gode språkstimulerende aktiviteter som det å lekeskrive, lydlotto, tar i bruk snakkepakken, mindre språkgrupper etc
- 🌸 personale som leker med språket gjennom rim, regler, gåter, vitser og sang
- 🌸 personale som leser bøker, fortellinger, sagn ol.

«Barnehagen skal bruke snakkepakken som et verktøy i det språklige arbeidet.»



«Gjennom arbeid med kommunikasjon, språk og tekst skal barnehagen bidra til at barna opplever spenning og glede ved høytlesning, fortelling, sang og samtale.»

(Rammeplan for barnehagen, 2017)

BARN 1-2 ÅR

Tegn på god praksis;

- Personale er tilstede der barna er, og kommuniserer med barna gjennom blikk, mimikk, kroppsspråk- bruker enkle ord, setninger og korte beskjeder. «vi setter ord på det vi ser, hendelser, følelser og gjenstander. Vi gjentar ord, bekrefter og benevner!»
Vi bruker språket aktivt gjennom hele dagen i alle situasjoner
- Personale bruker språket aktivt i leken ved å benevne hva ting heter « vi legger dokka i vogna,- tror kanskje dokka er trøtt! «Nå skal vi spise,- har du laget middag? Hva har du laget til middag i dag? «
- Personale leker med lyder « kua sier møøø, bilen sier brum, brum...»
- Personale gir barna tid til å uttrykke seg,- og meddele sine egne behov
- Personale deler barna i mindre grupper der vi har fokus på språkstimulerende aktiviteter,- f eks å bruke språkkrommet aktivt, pusle, lese bøker etc
- Personale bruker ulike sanger, bevegelsesleker, rim og regler i arbeidet med språket
- Personale bruker bilder, konkrete og repetisjoner i arbeidet med barn og språk
- Personale leser billedbøker / peikebøker sammen med barna

Vi leker språk

BARN 3-4 ÅR

Tegn på god praksis;

- Personale er tilstede der barna er, og kommuniserer med barna gjennom blikk, mimikk, og kroppsspråk. Vi har fokus på nye ord og begreper «vi setter ord på det vi ser, hendelser, følelser og gjenstander. Vi gjentar ord, bekrefter og benevner!»
- Personale legger til rette for gode samtaler mellom voksen-barn, og barn-barn,- skaper fortellerglede hos barna «vi lager gode samtaler om felles opplevelser!» Barnesamtaler
- Personale gir barna tid til å uttrykke seg,- og meddele sine egne behov

Vi må oppleve at språk er gøy

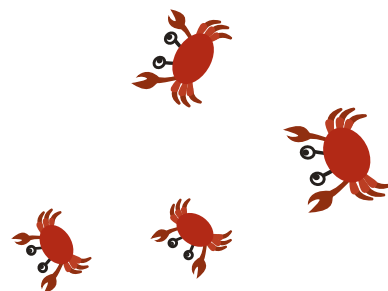
- ✿ Personale deler barna i mindre grupper der vi har fokus på språkstimulerende aktiviteter,- f eks å bruke språkrommet aktivt, pusle, lese bøker etc Vi har språk / lekegrupper. Vi leker med bokstaver,- vi lekeskriver f eks handlelapper, juleønsker, mitt navn,- og får en begynnende forståelse av skriftspråk og talespråk
- ✿ Personale bruker ulike sanger, bevegelsesleker, rim og regler i arbeidet med språket
- ✿ Personale bruker bilder og konkreter i arbeidet, samt bilder og tekst
- ✿ Personale leser bøker sammen med barna
- ✿ Personale bruker språket aktivt i leken ved å inspirere til lek gjennom felles opplevelser «vi leker brannstasjon, - jeg er brannkonstabel! Jeg kjører brannbilen,- og du kan sitte ved siden av meg!» Vi har fokus på begreper

BARN 5-6 ÅR

Tegn på god praksis;

- ✿ Personale samtaler med barna. Bruker språket aktivt for å invitere til ulike samtaler der barna får anledning til å fortelle, undre seg, reflektere og stille spørsmål,- og gjerne over tid. «barna skal lære seg å sette ord på følelser, og få en bevisstgjøring på bruk av språket i konfliktsituasjoner.» Vi samtaler om det vi gjør, hva har vi gjort, hvem vi har lekt med osv Vi skal skape fortellerglede hos barna «vi lager gode samtaler om felles opplevelser!» Gjennomfører også barnesamtaler
- ✿ Personale bruker flere ord slik at ordforrådet og begrepsforståelsen blir utvidet,- fokus på begreper som beskriver tid, sted og rom, det abstrakte begrepsapparatet
- ✿ Personale bruker språkaktiviteter aktivt i hverdagen , - lytteleker og språklyder, sanger, gåter og vitser, rim og regler, bevegelsessanger, bilder og tekst, konkreter, lekeskrive og lage egne tekster, gjenfortelle og skrive eget navn. Bokstaver og tall skal være en del av barnehagehverdagen, og forstå sammenhengen av skrift og talespråk.
- ✿ Personale bruker snakkepakken aktivt i dette arbeidet
- ✿ Personale leser bøker som gir inspirasjon og nytenking, lydbøker
- ✿ Personale bruker språket aktivt i leken,- rolleleken

La språk oppstå
i sosial omgang
med viktige
personer



KROPP, BEVEGELSE, MAT OG HELSE

Mål; barnehagen skal legge til rette for bevegelsesglede, matglede og matkultur, mentalt og sosialt velvære og fysisk og psykisk helse.

Tegn på god praksis;

- 🌸 personale som er aktiv ute og inne,- og støtter og utfordrer barna til variert kroppslig lek
- 🌸 personale som tilrettelegger for ulike og varierte aktiviteter og kroppslig lek ute og inne året rundt (natursti, utedag, ulike sangleker, turer, balansetrening, dans, bygge snømann etc) samt hvile
- 🌸 personale som gir barna gode mestringsopplevelser
- 🌸 personale som legger til rette for matglede under måltidet og under matlaging

*«Skal du være høyt og lavt, er liten men skal bli stor må du ha riktig mat.
Vårt ambisiøse mål er å skape matglede gjennom riktig og sunt kosthold.
Hodet og kropp skal utvikle seg, og alle små helter må ha overskudd til lek og læring hele dagen.»*

FUS SmartMat (FUS barnehagenes matkonsept)

Barnehagen serverer varm lunsj tre dager i uken, og har fokus på et sunt og godt kosthold,- viser til FUS Smartmat

BARN 1-2 ÅR

Tegn på god praksis;

- 🌸 Personale tilrettelegger for et variert et inne- og utemiljø som inviterer og inspirer til fysisk aktivitet som turer i og rundt barnehagen, ulike hinderløyper, bevegelsesanger, balansetreninger «Personale skal legge til rette for allsidige bevegelser som fører til god kroppskontroll og mestringsfølelse»
- 🌸 Personale skal gi barna mulighet for fin - og grovmotoriske aktiviteter som ulike bordaktiviteter som perling, tegning, maling, pinsettgrep, blyantgrep, klatre, hoppe, etc

- ✿ Personale skal legge til rette for selvstendighetstrening som å kle på seg selv, smøre sin egen mat, dotrening (fra bleie til toalett)
- ✿ Personale skal legge til rette for at barna skal bli kjent og trygg på egen kropp,- samtale om de ulike kroppsdelene f.eks under stillesituasjon, dobesøk og ellers i hverdagen
- ✿ Personale skal lære barna å sette grenser for egen kropp, og respekterer andres grenser,- gjerne gjennom samtaler, prosjektarbeid osv
- ✿ Personale serverer et variert og sunt kosthold, og barna får være med på å dekkebord, servere og tilberede maten
- ✿ Personale skal legge til rette for at barna blir kjent med gode vaner for hygiene f.eks håndvask
- ✿ Personale skal sørge for at barna har gode rutiner for hvile og aktivitet

“I dag klarte jeg å spise min yoghurt med skje,- helt alene!”
Dette kaller vi mestring.

**Barna trenger
 varierte og utfordrende
 bevegelsesmiljøer**

BARN 3-4 ÅR

Tegn på god praksis;

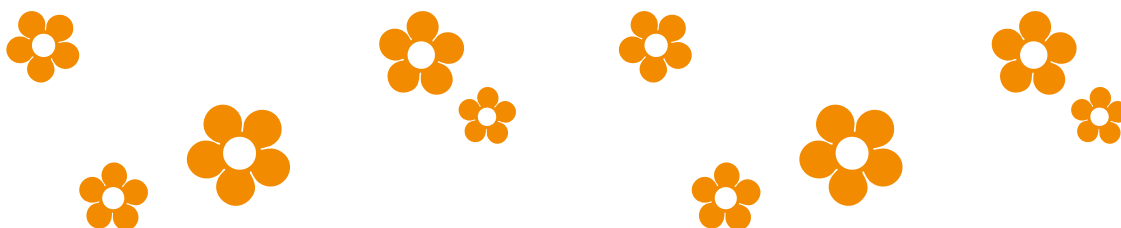
- ✿ Personale tilrettelegger for et variert et inne- og utemiljø som inviterer og inspirer til fysisk aktivitet som turer i og rundt barnehagen, ulike hinderløyper, bevegelsesanger, gjømsel, sisten, reglelleker, balansetreninger, skiaktiviteter- det å utvikle god kroppskontroll
- ✿ Personale skal gi barna mulighet for fin - og grovmotoriske aktiviteter som ulike bordaktiviteter som perling, tegning, maling, pinsettgrep, blyantgrep, klatre, hoppe, etc
- ✿ Personale skal legge til rette for selvstendighetstrening som å kle på seg selv, smøre sin egen mat, pakke egen sekk,- og ta vare på egne ting
- ✿ Personale skal legge til rette for at barna skal bli kjent og trygg på egen kropp,- samtale om de ulike kroppsdelene og dens funksjoner, samt det å sette grenser for egen kropp,- og teste egne grenser og samtidig respekterer andres grenser
- ✿ Personale serverer et variert og sunt kosthold, og barna får være med på å dekkebord, servere og tilberede maten. Barna får også kjennskap til sammenhengen mellom kosthold og helse

- ✿ Personale skal legge til rette for at barna blir kjent med gode vaner for hygiene f.eks håndvask
- ✿ Personale skal sørge for at barna har gode rutiner for hvile og aktivitet

BARN 5-6 ÅR

Tegn til god praksis;

- ✿ Personale tilrettelegger for et variert et inne- og utemiljø som inviterer og inspirer til fysisk aktivitet som turer i og rundt barnehagen, ulike hinderløyper, bevegelsesanger, gjømsel, sisten, reglelleker, balansetreninger, skiaktiviteter- det å utvikle god kroppskontroll
- ✿ Personale skal gi barna mulighet for fin - og grovmotoriske aktiviteter som ulike bordaktiviteter som perling, tegning, maling, pinsettgrep, blyantgrep, klatre, hoppe, etc
- ✿ Personale skal legge til rette for selvstendighetstrening som å kle på seg selv, smøre sin egen mat, pakke egen sekk,- og ta vare på egne ting
- ✿ Personale skal legge til rette for at barna skal bli kjent og trygg på egen kropp,- samtale om de ulike kroppsdeler og dens funksjoner, samt det å sette grenser for egen kropp,- og teste egne grenser og samtidig respekterer andres grenser
- ✿ Personale serverer et variert og sunt kosthold, og barna får være med på å dekke bord, servere og tilberede maten. Barna får også kjennskap til sammenhengen mellom kosthold og helse
- ✿ Personale skal legge til rette for at barna blir kjent med gode vaner for hygiene f.eks håndvask
- ✿ Personale skal sørge for at barna har gode rutiner for hvile og aktivitet



KUNST, KULTUR OG KREATIVITET

Mål; barnehagen skal gi barna estetiske erfaringer med kunst og kultur, og være støttende slik at barna er aktive og skape egne kunstneriske og kulturelle uttrykk

Tegn på god praksis;

- ✿ Personale som legger til rette for at avdelingen er innredd og utstyrt slik at barna har tilgang til ting, rom og materialer som stimulerer til kreativ lek og estetiske uttrykksformer som dans, musikk, formingsaktiviteter etc
- ✿ Personale som er aktiv og stimulerer til barns fantasi, nysgjerrighet, skaperglede, - og bidrar til undring og samtale, undersøkelser og eksperimentering med barna
- ✿ Personale som legger til rette for et mangfold av kunstneriske og kulturelle uttrykksformer, og deltar i kunst og kulturopplevelser sammen med barna



BARN 1-2 ÅR

Tegn på god praksis;

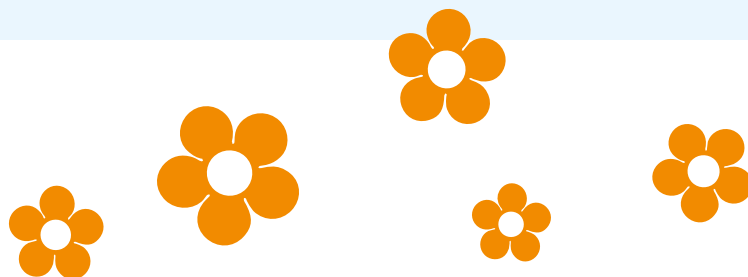
- ✿ Personale innreder avdelingen og sørger for at barna har tilgang til materialer som tegneblyanter og maling, fingermaling, enkle formingsaktiviteter og ulike teknikker som lekedeig, plastelina etc slik at barna opplever skaperglede og mestring
- ✿ Personale som bruker sang, musikk og dans aktivt i hverdagen
- ✿ Personale som dramatiserer enkle eventyr / fortellinger for barna. «Bukkene Bruse» er veldig populær
- ✿ Personale som bruker bilder for å visualisere hverdagen
- ✿ Personale som deltar i leken , - vi leker er en annen ved å ta på kostymer som hatt, sko, skjørt etc

Barn skal oppleve glede gjennom egen skaperprosess

En liten kunstner

Tegneark og tegnesaker står alltid tilgjengelig for barna inne på avdelingen. De kan selv hente blyanter slik at de kan tegne når de har lyst. Barna får da utfolde seg fullt og helt i hva de vil utforme.

Det er alltid stor iver når barna tegner spennende tegninger, og vi voksne følger ivrig med ved å spørre hva barna tegner. Barna forteller ivrig at det er en bil som kjører i full fart, eller en brannbil på vei til å slukke brann.



BARN 3- 4 ÅR

Tegn på god praksis;

- ✿ Personale innreder avdelingen og sørger for at barna har tilgang til materialer og teknikker som tegneblyanter, maling, fingermaling, enkle formingsaktiviteter
- ✿ Personale som legger til rette for gode prosesser for å oppnå skaperglede og mestring
- ✿ Personale bruker sang og musikk i hverdagen , - introdusere nye sanger
- ✿ Personale som dramatiserer eventyr / fortellinger,- og gjerne sammen med barna
- ✿ Personale som deltar i leken , - legger til rette for god rollelek
- ✿ Personale som legger til rette for bruk av digitale verktøy i hverdagen
- ✿ Personale som legger til rette for gode kulturopplevelser i nærmiljøet som teater og forestillinger

Barna skal delta på ulike kunst og kultur opplevelser

BARN 5-6 ÅR

Tegn på god praksis;

- ✿ Personale innreder avdelingen og sørger for at barna har tilgang til materialer og teknikker som tegneblyanter, maling, fingermaling, ulike formingsaktiviteter
- ✿ Personale som legger til rette for gode prosesser for å oppnå skaperglede og mestring
- ✿ Personale bruker sang og musikk i hverdagen , - introdusere nye sanger og la barna få kjennskap til ulike instrumenter
- ✿ Personale som dramatiserer eventyr / fortellinger,- og lager forestilling sammen med barna
- ✿ Personale som deltar i leken , - og legger til rette for god rollelek «jeg inspirerer barna til god rollelek!»
- ✿ Personale som legger til rette for bruk av digitale verktøy
- ✿ Personale som legger til rette for gode kulturopplevelser i nærmiljøet som teater, og forestillinger

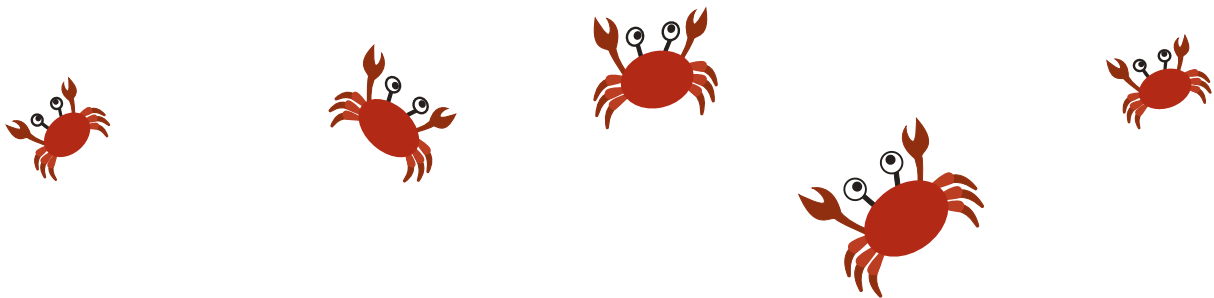


NATUR, MILJØ OG TEKNOLOGI

Mål; barnehagen skal bidra til at barna blir glade i naturen,- og vil verne om naturressursene. Vi bruker naturen,- hele året som arena lek og læring. Barnehagen skal også legge til rette for at barna blir nysgjerrig på naturvitenskapelige fenomener, og gjøre erfaringer med bruk av teknologi og redskaper.

Tegn på god praksis;

- 🌸 Personale som liker å være ute,- leke og gå på tur året rundt
- 🌸 Personale som fokuserer på læring i uterommet,- barna får kunnskap om planter og dyreliv. Vi lager ulike naturstier i barnehagen og skogen etc
- 🌸 Personale som skaper opplevelser, utforsker og eksperimenterer,- og undrer seg sammen med barna på naturvitenskapelige fenomener «hvorfors blir det jordskjelv? Hva skjer når det tordner? Hva skjer når vannet fryser?»
- 🌸 Personale som har fokus på bærekraftig utvikling ved å kildesortere, gjennom samtale og være bevisst på hvordan vi tar best mulig vare på naturen rundt oss
- 🌸 Personale som bruker snekkerbua slik at barna får kjennskap til ulike redskaper som sag, hammer, målestokk etc



BARN 1-2 ÅR

Tegn på god praksis;

- ✿ Personaler som legger opp til mye lek og læring i naturen , - i skogen går vi på leit etter pinner, steiner, blad, kongler etc. kanskje kan noe av dette brukes til formingsmateriell?
- ✿ Personale som går på tur med barna og viser glede over naturens mangfold,- vi bruker grillhytta til barnehagen
- ✿ Personale som gir barna grunnleggende innsikt i natur, miljøvern og samspillet i naturen,- samtaler med barna ifht søppel,- og plukke søppel når vi er ute ,-enkel kildesortering Bevisstgjøring av de forskjellige årstidene,- tema jobbing – så karse, presse blader/ blomster og så frø i kjøkkenhagen vår, samt vanne og passe på plantene.
- ✿ Personale som legger opp til gode samtaler og undrer seg sammen med barna om naturens mangfold «hvorfor er snøen borte?»
- ✿ Personale som lar barna prøve ulike verktøy som bruk av bestikk, hammer etc



Turen for de minste trenger ikke å være lang, det er innholdet på turen som er viktig

BARN 3-4 ÅR

Tegn på god praksis;

- ✿ Personale som legger opp til lek og læring i naturen , - i skogen går vi på leit etter pinner, steiner, blad, kongler etc. Kanskje kan noe av dette brukes til formingsmateriell?
- ✿ Personale som går på tur med barna og viser glede over naturens mangfold. Vi tilbereder mat ute i naturen , - og bruker grillbua i barnehagen aktivt
- ✿ Personale som gir barna grunnleggende innsikt i natur, miljøvern og samspillet i naturen , - samtaler med barna ifht søppel, - hvordan tar vi vare på naturen vår, enkel kildesortering og læren om dyr/ dyreliv. Bevisstgjøring av de forskjellige årstidene, - tema jobbing – så karse, presse blader/blomster og så frø i kjøkkenhagen vår, samt vanne og passe på plantene.
- ✿ Personale som legger opp til gode samtaler og undrer seg sammen med barna om naturens mangfold «*hvorfor er snøen borte? Hva skjer om vi tar inn snøen? Hvorfor er det mørkt ute nå?*»
- ✿ Personale som lar barna prøve ulike verktøy som bruk av bestikk, hammer etc. Bruke snekkerboden for å bli kjent med ulike arbeidsverktøy

BARN 5-6 ÅR

Tegn på god praksis;

- ✿ Personale som legger opp til mye lek og læring i naturen , - i skogen går vi på leit etter pinner, med ulike størrelser, steiner, ulike blad, kongler etc. Kanskje kan noe av dette brukes til formingsmateriell? Vi lager naturlotto, - og bruker naturen aktivt i ulike læringssituasjoner
- ✿ Personale som går på tur med barna og viser glede over naturens mangfold. Vi tilbereder ulik mat ute i naturen , - bruker også grillbua aktivt.
- ✿ Personale som gir barna grunnleggende innsikt i natur, miljøvern og samspillet i naturen. Vi fordyper oss i temaer, - gjerne ulike prosjektarbeid. Personale legger opp til gode samtaler og refleksjoner med barna ifht søppel, - hvordan tar vi vare på naturen vår, enkel kildesortering, - gjenbruk og planter og dyreliv. Bevisstgjøring av de forskjellige årstidene, - tema jobbing – så karse, presse blader/blomster og så frø i grønnsakshagen vår, samt vanne og passe på plantene. Vi utfører ulike eksperimenter sammen med barna , - f eks det å lage en vulkan, dansende rosiner etc, - og undrer oss over hva som skjer



**BARNET
FØRST**

- ✿ Personale som legger opp til gode samtaler og undrer seg sammen med barna om naturens mangfold «hvorfor er snøen borte?
Hva skjer om vi tar inn snøen?
- ✿ Personale som lar barna prøve ulike verktøy som bruk av bestikk, hammer etc. Bruke snekkerboden for å bli kjent med ulike verktøy

Barna skal få oppleve naturen som en arena for lek og læring

ANTALL, ROM OG FORM

Mål; «Vi skal gi barna matematikkglede», - barnehagen skal synliggjøre sammenhenger og legge til rette for at barna kan utforske og oppdage matematikk i dagligliv, teknologi, i natur, kunst og kultur og ved selv å være kreativ og skapende. Vi skal gjennom fagområdet stimulere barnas undring, nysgjerrighet og motivasjon for problemløsning.

Tegn på god praksis;

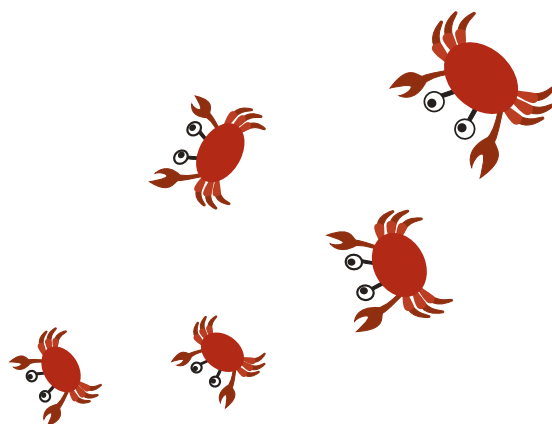
- ✿ Personale som legger til rette for matematiske erfaringer,- dette gjennom leken og ellers i hverdagen f.eks ved å lage til en butikklek, telling i hverdagen, fokus på former, i spill etc
- ✿ Personale som er lekende og undersøkende i hverdagen ved å arbeide med blant annet
- ✿ sammenligninger,- hva er størst, minst eller kanskje eldst? Personale gir barna erfaring med ulike størrelser i sine omgivelser
- ✿ sortering,- vi sorterer leker, sorterer blad etter størrelse og form etc
- ✿ plassering og orientering,- hvor står melka ifht koppen, Ola står ved siden av Tone,- og Lars står foran bordet
- ✿ former og mønster ,- hjerteform og trekant form med prikker som mønster.
Lik mønster og ulik mønster. Vi lager ulike mønster
- ✿ personale som leker og eksperimenterer med tall, telling og mengder i hverdagen
- ✿ personale som bruker matematiske begreper reflektert og aktivt i hverdagen
«fatet har rund form, nå tar vi på høyre vott!»
- ✿ personale som bruker ulike hjelpemidler for å inspirere barna til matematiske tenkning,- herunder bøker, spill, musikk, digitale verktøy, leker og utstyr

BARN 1-2 ÅR

Tegn på god praksis;

- ✿ Personale som bruker matematikken i lek, samtale og andre aktiviteter i hverdagen vi bygger med klosser, leker med ball der vi kjenner på formen og får en fysisk opplevelse av formen på ballen «ballen ruller, og den er rund». Vi bruker alle sanser,- vi synliggjør og konkretiserer tallrekka og ulike figurer på avdelingen, bruker eventyr som Bukkene Bruse som metode for å få kjennskap til størrelser, begreper som liten, stor og mellom stor, vi teller fingrer og tær, druer, fat og kopper, hverandre,- og ellers alt i hverdagen.
- ✿ Personale som viser glede og engasjement ved å utforske og leke med tall, former, størrelser, sortering etc Lage bilder med geometriske figurer, vi sortere leker, puttebokser, kims lek med ulike bamser med ulike størrelser og farger, teller på fingrer etc
- ✿ Personale som bruker matematiske begreper i hverdagen f eks « fatet har rund form, salami pølsen har sirkel form, du har funnet to pinner,- en, to,- en stor og en mindre»,- og vi teller steiner på tur i skogen

Vi skal ha bevisste voksne som ser matematikken i barnas lek slik at de små forskerne kan bygge matematiske begreper og gjøre erfaringer som vil være viktig for matematikklæring senere på skolen



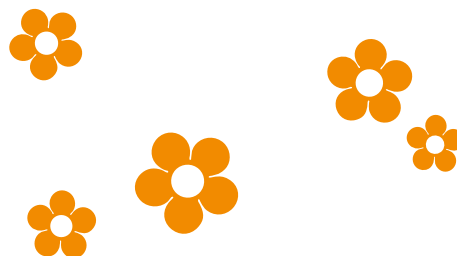
BARN 3-4 ÅR

Tegn på god praksis;

- ✿ Personale som bruker matematikken i lek, samtale og andre aktiviteter i hverdagen Vi bygger med duplo og legoklosser, leker med ulike former og figurer,- og gjerne få kjenne på formen og får en fysisk opplevelse av formen f eks rockeringen som har sirkel form, ballen som er rund og ruller, bordet som har firkantet form,- kalles også kvadrat,- og fire spisse kanter.
- ✿ Vi synliggjør og konkretiserer tallrekka og ulike figurer på avdelingene, bruker eventyr og fortellinger for å formidle matematiske begreper, vi teller i hverdagen alt fra fat og kopper til edderkopper, steiner og barna selv. Barna er også med på å skjære frukt,- og får erfare at vi har et eple, for så to halve og så fire nye biter når vi skjærer i eplet.
- ✿ Personale som viser glede og engasjement ved å utforske og leke med tall, former, størrelser, sortering etc Lage bilder med geometriske figurer, vi sortere leker, kims lek med ulike former, tall og begreper, bruker snekkerbua, spill med fokus på læring av tall og matematiske begreper
- ✿ Personale som bruker matematiske begreper i hverdagen f eks « fatet har rund form, salami pølsen er sirkel form, «du har funnet to pinner,- en, to,- en stor og en mindre».



Barna må få oppleve
at vi lever i et
matematikkmiljø



BARN 5-6 ÅR

Tegn på god praksis;

- ✿ Personale som bruker matematikken i lek, samtale og andre aktiviteter i hverdagen vi bygger med legoklosser, leker med ulike former og figurer,- og gjerne få kjenne på formen og får en fysisk opplevelse av formen f eks rockeringen som har sirkel form, ballen som er rund og ruller, bordet som har firkantet form,- og fire spisse kanter. Ulike formingsaktiviteter gir også fine muligheter til å bruke ulike former ,-det å lage seg selv ved bruk av geometriske figurer
- ✿ Vi synliggjør og konkretiserer tallrekka og ulike figurer på avdelingen både på veggen, men også ved å bruke konkreter. Vi bruker eventyr og fortellinger for å formidle matematiske begreper, vi teller i hverdagen alt fra fat og kopper til edderkopper, steiner og barna selv.
- ✿ Barna er med på å skjære frukt ,- og se at vi får to biter når vi deler eplet i to,- og ellers under ,matsituasjonen. Vi trener på å lage ulike mønster,- og det å kjenne igjen mønster, eks. rutete, stripete med mer. Vi skriver tall og bokstaver. Måle med vekt og litermål når vi baker/lager mat.
- ✿ Personale som viser glede og engasjement ved å utforske og leke med tall, former, størrelser, sortering etc Vi lager bilder med geometriske figurer, vi sortere leker, kims lek med ulike former, tall og begreper, bruker snekkerbua, spill med fokus på læring av tall og matematiske begreper,
- ✿ Personale som bruker matematiske begreper i hverdagen f eks « fatet har rund form, salami pølsen har sirkel form, «du har funnet to pinner,- en, to,- en stor og en mindre»,-
- ✿ Jobber med måling og vekt både i matlaging og ellers i hverdagen når vi måler hverandre, pinner, tau osv fokus på vekt og volum, tidsperspektiv ,- klokka, ukedager og måneder,- samt lage statistikker

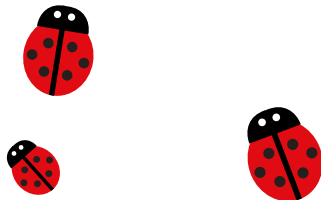
Viser videre til språkplan i Harstad Kommune.

ETIKK, RELIGION OG FILOSOFI

Mål; barnehagen skal la barna få kjennskap til ulike fortellinger, tradisjoner, verdier og høytider i ulike religioner og livssyn og erfaringer med at kulturelle uttrykk har egenverdi. Vi skal ha fokus på det mangfoldet vi har i samfunnet, og vise forståelse for andre menneskers livsverden og leveste.

Tegn på god praksis;

- ✿ Personale som viser interesse for ulike religioner og livssyn, - ved å markere merkedager, høytider og tradisjoner, formidler ulike fortellinger, og gir barna kjennskap til våre grunnleggende verdier i kristen og humanistisk arv og tradisjoner, - samt reflekterer over grunnleggende normer og verdier.
- ✿ Personale som samtaler, utforsker og undrer seg sammen med barna slik at vi legger et grunnlag for kritisk tenking og dømmekraft hos barna
- ✿ Personale som aktivt jobber med toleranse, - og respekt for hverandre og for mennesker med ulik kulturell, religiøs eller livssynsmessig tilhørighet « hvert år markerer vi FN dagen



BARN 1-2 ÅR

Tegn på god praksis;

- ✿ Personale som er gode rollemodeller «barna gjør ikke det vi sier, men det vi gjør!»
- ✿ Personale som jobber med toleranse og det å vise respekt for hverandre , - og ha fokus på likheter og ulikheter som verdifullt «Vi jobber med det å være forskjellig, - vi er alle ulik, - og det er bra! «
- ✿ Personale som har fokus på samspillet i barnegruppa , - normer og regler for å oppnå gode samspillsituasjoner «Vi må stryke på kinnet! Nå var du god mot Ellen!» Legge til rette for begynnende vennsksrelasjoner
- ✿ Personale som har fokus på barna , - og støtter barna til å utvikle et positivt selvbilde og selvfølelse, - skape gode dannelsingsprosesser
- ✿ Personale som gleder seg over å markere ulike merkedager, høytider og tradisjoner som jul, solas tilbakekomst, FN dagen, samefolkets dag etc
- ✿ Personale som legger opp til gode samtaler , - der vi undrer oss sammen med barna

BARN 3-4 ÅR

Tegn på god praksis;

- ✿ Personale som er gode rollemodeller «barna gjør ikke det vi sier, men det vi gjør!»
- ✿ Personale som jobber med toleranse og det å vise respekt for hverandre, - og ha fokus på likheter og ulikheter som verdifullt «Vi jobber med det å være forskjellig, - vi er alle ulik, - og det er bra! « Vi leser bøker, samtaler og annet materiell for å fremheve dette arbeidet
- ✿ Personale som har fokus på samspillet i barnegruppa, - normer og regler for å oppnå gode samspillsituasjoner «*Det er viktig å være en god venn!*» Legge til rette for vennsksrelasjoner og kjenne på det og være i et fellesskap
- ✿ Personale som har fokus på barna, - og støtter barna til å utvikle et positivt selvbilde og selvfølelse, - skape gode dannelsingsprosesser



Vi alle er så ulik,
- og det er så bra

- ✿ Personale som gleder seg over å markere ulike merkedager, høytider og tradisjoner som jul, solas tilbakekomst, FN dagen, samefolkets dag etc
- ✿ Personale som legger opp til gode samtaler,-vi gir barna tid og rom til filosofiske spørsmål der vi undrer oss sammen med barna og stimulerer barnas undring ved å stille åpne spørsmål

BARN 5-6 ÅR

Tegn på god praksis;

- ✿ Personale som er gode rollemodeller «barna gjør ikke det vi sier, men det vi gjør!»
- ✿ Personale som jobber med toleranse og det å vise respekt for hverandre, - og ha fokus på likheter og ulikheter som verdifullt «Vi jobber med det å være forskjellig,- vi er alle ulik,- og det er bra! « Vi leser bøker, samtaler og annet materiell for å fremheve dette arbeidet. Jobber også med FORUT. Personale som har fokus på og gir barna erfaringer og forståelse med at det finnes mange ulike måter å forstå ting på, leve sammen på, og ulike livssyn,- og der vi reflekterer rundt dette
- ✿ Personale som har fokus på samspillet i barnegruppa,- normer og regler for å oppnå gode samspillsituasjoner «Det er viktig å være en god venn!» Legge til rette for vennsksrelasjoner og kjenne på det og være i et godt fellesskap
- ✿ Personale som har fokus på barna, - og støtter barna til å utvikle et positivt selvbilde og selvfølelse, - skape gode dannelsprosesser. Vi gir barna respons på deres tanker, følelser og meninger. Vi jobber med strategier / verktøy ifht konflikthåndtering
- ✿ Personale som gleder seg over å markere ulike merkedager, høytider og tradisjoner som jul, solas tilbakekomst, FN dagen, samefolkets dag etc
- ✿ Personale som legger opp til gode samtaler,-vi gir barna tid og rom til filosofiske spørsmål der vi undrer oss sammen med barna og stimulerer barnas undring ved å stille åpne spørsmål

Ta deg tid til å snakke med barna, - ta del i barnas undring





NÆRMILJØ OG SAMFUNN

Mål; barnehagen skal gjennom utforskning, opplevelser og erfaringer bidra til å gjøre barna blir kjent med eget nærmiljø, samfunnet og verden.

Tegn på god praksis;

- ✿ Personale som viser interesse for lokale tradisjoner, lokal historie, institusjoner, yrker og steder i nærmiljøet, vi besøker arbeidsplasser i nærmiljøet som HRS, kaia, butikker, kirkegården, og bruker idrettsbanen og Stangneshallen.
- ✿ Personale som gjennom lek og ulike aktiviteter gir barna erfaring med å lytte, forhandle og diskutere, og få erfaringer med demokratiske avgjørelser, og betydningen av likhet og rettferdighet.
- ✿ Personale som sørger for at barna får oppleve at deres valg og handlinger kan påvirke situasjonen både for dem selv, og andre
- ✿ Personale som viser interesse for samisk kultur og tradisjoner, og andre nasjonale minoriteter

I barnehagen skal barna være med på å medvirke til egen hverdag

BARN 1-2 ÅR

Tegn på god praksis;

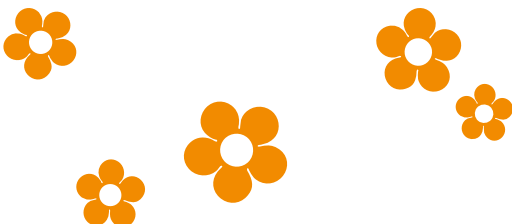
- ✿ Personale som går på tur med barna i nærmiljøet,- vi spaserer ofte ned på kaia for å se på store båter som ligger ved kaia, Stangneshallen og butikkene. På denne måten skaper vi tilhørighet, og hjelper barna å orientere seg og ferdes trygt
- ✿ Personale som er lyttende til barna ,- er observant på barnas medvirkning og hva det vil si å være «MEG» og kunne medvirke i egen hverdag. Barna får erfare at deres valg og handlinger kan påvirke situasjonen for dem selv og andre «*Vi må stryke på kinnet,- da blir Helga glad!*»
- ✿ Personale som viser interesse for lokale tradisjoner / lokalhistorie
- ✿ Personale som viser og gir barna kunnskap om at vi lever i et kulturelt mangfold, at vi har ulike måter å leve på og at vi har mange ulike familiformer. Dette gjør vi ved at vi har fokus på den samiske kulturen, språk og tradisjoner,-markerer blant annet samefolkets dag ved å ha samisk kultur som tema over flere uker, vi samtaler om vår familie der noen bor sammen med far og mor, mens andre bor bara sammen med far etc.

BARN 3-4 ÅR

Tegn på god praksis;

- ✿ Personale som går på tur med barna i nærmiljøet,- vi spaserer ofte ned på kaia for å se på store båter som ligger ved kaia, Stangneshallen og butikkene. På denne måten skaper vi tilhørighet, og hjelper barna å orientere seg og ferdes trygt. Har fokus på trafikkbildet. Barna er også med på å bestemme hvor turen skal gå,- og få kjennskap til demokratiske prinsipper. Vi skaper rom for gode samtaler om det vi har i nærmiljøet vårt
- ✿ Personale som er lyttende til barna ,- er observant på barnas medvirkning og hva det vil si å være «MEG» og kunne medvirke i egen hverdag. Barna får erfare at deres valg og handlinger kan påvirke situasjonen for dem selv og andre «Det er viktig å være en god venn for da får jeg mange venner!»
- ✿ Personale som viser interesse for lokale tradisjoner / lokalhistorie, - vi undersøker og forsker på hvordan det var på Stangnes i gamle dager
- ✿ Personale som viser og gir barna kunnskap om at vi lever i et kulturelt mangfold, at vi har ulike måter å leve på og at vi har mange ulike familiformer. Dette gjør vi ved at vi har fokus på den samiske kulturen, språk og tradisjoner, -markerer blant annet samefolkets dag ved å ha samisk kultur som tema over to uker, vi samtaler om vår familie der noen bor sammen med far og mor, mens andre bor sammen med far etc. Lager familiehus etc slik at barna ser sin egen tilhørighet

**Vi utforsker
nærmiljøet vårt ved
å gå masse på tur i
området**



BARN 5-6 ÅR

Tegn på god praksis;

- ✿ Personale som går på tur med barna i nærmiljøet,- vi spaserer ofte ned på kaia for å se på store båter som ligger ved kaia, Stangneshallen og butikkene. På denne måten skaper vi tilhørighet, og hjelper barna å orientere seg og ferdes trygt. Har fokus på trafikkbildet. Barna er også med på å bestemme hvor turen skal gå,- og få kjennskap til demokratiske prinsipper. Vi skaper rom for gode samtaler om det vi har i nærmiljøet vårt
- ✿ Personale som er lyttende til barna ,- er observant på barnas medvirkning og hva det vil si å være «MEG» og kunne medvirke i egen hverdag. Barna utvikler tillitt til egen deltakelse i og påvirke fellesskapet.
- ✿ Personale skal gi barna erfaring med å kunne lytte, forhandle, og diskutere, samt begynnende kjennskap til menneskerettighetene og FNs barnekonvensjonen. Vi markerer FN dagen,- og har fokus på det å være ulik, likestilling, motvirke diskriminering, fordommer, stereotyper og rasisme. Barna får også erfare at deres valg og handlinger kan påvirke situasjonen for dem selv og andre «Det er viktig å være en god venn for da får jeg mange venner!»
- ✿ Personale som viser interesse for lokale tradisjoner / lokallhistorie, - vi undersøker og forsker på hvordan det var på Stangnes i gamle dager
- ✿ Personale som viser og gir barna kunnskap om at vi lever i et kulturelt mangfold, at vi har ulike måter å leve på og at vi har mange ulike familieformer. Dette gjør vi ved at vi har fokus på den samiske kulturen, språk og tradisjoner, -markerer blant annet samefolkets dag ved å ha samisk kultur som tema over to uker, vi samtaler om vår familie der noen bor sammen med far og mor, mens andre bor sammen med far etc. Lager familiehus etc slik at barna ser sin egen tilhørighet,- og undre seg over sin plass i fellesskapet lokalt, men også globalt.



8. BARNEHAGEN SOM PEDAGOGISK VIRKSOMHET

PLANLEGGING, DOKUMENTASJON OG VURDERING



«Barnehagen skal være en pedagogisk virksomhet som skal planlegges og vurderes. Barn og foreldre har rett til medvirkning i disse prosessene. Målet med barnehagen som pedagogisk virksomhet, er å gi barna et tilrettelagt tilbud i tråd med barnehageloven og rammeplanen. For å oppnå dette skal barnehagen være en lærende organisasjon, og det pedagogiske arbeidet skal være begrunnet i barnehageloven og rammeplanen.»

Rammeplanen for barnehagen

Når vi planlegger aktiviteter, turer, samlingsstunder, leker osv sier vi noe om hva vi ønsker å oppnå, og hvordan vi skal få det til. Planlegging er derfor en viktig del av hverdagen i alt pedagogisk arbeid. Når vi jobber målbevisst og planmessig, får vi ofte utrettet mye, samtidig som vi får kvalitetssikret arbeidet vi gjør i barnehagen.

God planlegging gir personale grunnlag for å tenke og handle langsiktig og systematisk i det pedagogiske arbeidet. Planleggingen skal bidra til kontinuitet og progresjon for enkeltbarn og barnegruppen.

Planleggingen synliggjør hvordan barnehagen fortolker og realiserer rammeplanen og skal være utgangspunkt for refleksjon og utvikling av virksomheten.

Hver avdeling lager planer ut fra barnas initiativ og behov, barns medbestemmelse er viktig. Personale må være fleksibel og åpen for barnas innspill og engasjement ifht planarbeid og vurdering

Vi utarbeider i tillegg grundige månedsvurderinger / dokumentasjon med både tekst og bilder. I tillegg bruker vi aktivt MY Kid og vår facebook side for synliggjøring av det pedagogiske arbeidet, - og hvordan vi oppfyller kravene i barnehageloven og rammeplanen.

I FUS er vi lærende barnehager. Personalet er i kontinuerlig utvikling, reflekterer over faglige og etiske problemstillinger, holder seg faglig oppdatert og er gode rollemodeller. Senge (2006) sier: *“en lærende organisasjon er en organisasjon som kontinuerlig forbedrer sin evne til å skape sin egen framtid.”* Vi legger derfor vekt på at personalet utvikler sine evner og bygger sin kapasitet slik at barna møter omsorgsfulle og kompetente ansatte.

Kompetanseutvikling i barnehagen

«Et kompetent pedagogisk personale er en forutsetning for et barnehagetilbud av god kvalitet.»

Utdrag fra rammeplanen kap. 2 Ansvar og roller

For at vi skal kunne yte og ha en best mulig kvalitet på det innholdet vi gir i barnehagen er vi avhengig av et kompetent personale. I vår barnehage utvikler vi vår pedagogiske praksis gjennom barnehagebasert kompetanseutvikling, - og kompetanseutviklingstiltakene vi har skal bidra til å realisere rammeplanens intensjoner og krav. Det er viktig for oss at vi har med hele personalgruppa slik at vi kan skap en kollektiv forståelse og oppslutning om barnehagens innhold og målsettinger.

Kompetanseutviklingstiltakene;

- ✿ Barnehagen jobber aktivt med kvalitetsprogram som Class, Tic og Ecers
- ✿ Vi praktiserer lærende møter,- både på avdelingsmøter, personalmøter, ledermøter og fagarbeider / assistentmøter
- ✿ Vi har planleggingstid pedagoger og øvrige ansatte (assistenter / fagarbeidere)
- ✿ Vi har veiledning i hverdagen
- ✿ Vi har opparbeidet en tilbakemeldingskultur i hele barnehagen
- ✿ Kursvirksomhet
- ✿ Medarbeidersamtaler

Barns og foresattes medvirkning er viktig for oss når vi skal planlegge og vurdere vårt arbeid. Vi ønsker at dere skal være delaktig både i utarbeidelse av planer, dokumentasjon og vurdering

- ✿ Brukerundersøkelser som gir rom for refleksjoner og utbedringer av egen praksis
- ✿ Ansatte som kurses i FUS skolen og assistentprøven
- ✿ Vi jobber med FUS lederkrav,- FUS huset
- ✿ Mulighet for å ta videreutdanning

I tillegg har vi utarbeidet en egen kompetanseplan for hele barnehagen.

”Kunnskapen til en førskolelærer kan være vanskelig å se og vanskelig å beskrive eksakt. Foreldre eller utenforstående som kommer inn i barnehagen, kan ikke forvente å se at det ligger dyp kunnskap bak det personale foretar seg i en situasjon de blir vitne til. Ofte er det faktisk slik at denne typen kunnskap ikke synes før den ikke finnes. Når den finnes flyter arbeidet, og alt er ganske enkelt bare som det skal være”.

Ingela Josefson

Tilrettelegging av barnehagetilbudet for barn med nedsatt funksjonsevne (§37)

Alle barn skal oppleve mestring og bli inkludert i et sosialt fellesskap i barnehagen,- og få likeverdige aktivitets- og utviklingsmuligheter.

Barnehageloven skal sikre at også barn med utfordringer knyttet til utvikling og funksjonsevne får et individuelt tilrettelagt barnehagetilbud (Lov om barnehager § 37).

Målet med individuell tilrettelegging er at barnet med funksjonsnedsettelse (nedsatt syn eller hørsel, nedsatt bevegelsesfunksjon, diabetes, epilepsi, diagnoser innen autismspekteret, språkvansker mm) kan nyttiggjøre seg det ordinære barnehagetilbudet på lik linje som andre barn i barnehagen. Ofte søker barnehagen om tilrettelegging i tett samarbeid med foresatte / foreldre.



Hva barnet kan ha behov for må vurderes konkret i hver enkelt sak. Det gjøres en individuell vurdering av barnehagetilbudet, barnets funksjonsevne og tilpasningsbehov, og hvordan barnehagetilbudet kan tilrettelegges for å avhjelpe barnets behov. Barnets beste vil alltid være et grunnleggende hensyn.

Retten til spesialpedagogisk hjelp §31 i barnehageloven

Barn under opplæringspliktig alder som har et særlig behov for spesialpedagogisk hjelp, har rett til slik hjelp. Retten til spesialpedagogisk hjelp følger av barnehageloven § 31.

Formålet med hjelpen er å gi barna tidlig hjelp og støtte i utvikling og læring f.eks språklig og sosiale ferdigheter. Det er viktig å kunne tilby hjelpen allerede i barnehagen for å styrke barnets fungering med tanke på trivsel, mestring og inkludering. Hjelpen skal bidra til at enkeltbarn får økt utbytte av å delta i barnehagens fellesskap. Individuelt tilpassede tiltak er en forutsetning for at hjelpen virker.



Vi er en lærende barnehage der personale er glødende, skapende og tilstedeværende



9. SAMARBEID OG OVERGANGER

DET BESTE FORELDRESAMARBEID, - ALLTID TIL BARNETS BESTE

Barnehageloven §1

«Barnehagen skal i samarbeid og forståelse med hjemmet ivareta barnas behov for omsorg og lek, og fremme læring og danning som grunnlag for allsidig utvikling, jf. barnehageloven § 1.

Barnehagen skal ivareta foreldrenes rett til medvirkning og arbeide i nært samarbeid og forståelse med foreldrene, jf. barnehageloven § 1 og § 4. Samarbeidet mellom hjemmet og barnehagen skal alltid ha barnets beste som mål.

Sitatet i rammeplanen fremhever det sentrale samarbeidet mellom hjem og barnehage. Hjemmet og barnehagen skal i fellesskap bidra til barnets trivsel og utvikling, og barnas beste er alltid en målsetning.

Vi skal ha et godt og nært foreldresamarbeid. Vi skal ha en god dialog med hverandre, der vi jevnlig utveksler observasjoner og vurderinger knyttet til barnet. Det daglige samarbeidet mellom hjem og barnehage må bygge på gjensidig åpenhet og tillit. Vi skal møte foreldre på en slik måte at alle opplever å bli sett, hørt og inkludert.

«FORSTÅELSE, GJENSIDIG ÅPENHET OG TILLIT ER GRUNNLAGET FOR DET BESTE FORELDRESAMARBEIDET.»

Barn og foreldre skal bli godt mottatt i barnehagen hver dag

Vi har også foreldrekaffe, foreldremøter, dugnader og andre tilstelninger som styrker vårt samarbeid.

I tillegg til det individuelle samarbeidet skal det gjennomføres et foreldresamarbeid på gruppenivå. Foreldremøter kan være en slik arena. Der kan det legges til rette for gode diskusjoner og refleksjoner i grupper både ifht barnehagens pedagogiske arbeid, grensesetting, bursdagsfeiringer etc.

I vår barnehage er den daglige samtalen og kontakten svært viktig. Her gir vi gjensidig informasjon om barnets dagsform, opplevelser og ellers ting vi ønsker å formidle til hverandre

Foreldreråd og samarbeidsutvalget er også en arena der intensjonen er å ivareta fellesinteresser i foreldregruppa og sikre aktiv medvirkning i barnehagen.

Spørsmål til refleksjon;

- 🌸 Hva betyr et godt samarbeid for deg som foresatt / foreldre? Hva tenker DU er viktig for at vi skal få et godt samarbeid?
- 🌸 Hvordan kan dere som foreldre medvirke på innholdet i barnehagen?

Det blir gjennomført oppstartssamtale når barnet begynner i vår barnehage, og foreldresamtaler to ganger i året, og eller ved behov



OVERGANGER

For at barnet skal få en trygg og god overgang fra hjemmet til barnehagen, innad i egen barnehage, andre barnehager og overgang til skolen er det viktig å ha gode rutiner og prosedyrer ifht overganger.

DEN FØRSTE TIDEN I BARNEHAGEN

Å begynne i barnehagen kan ofte være en stor forandring for foreldre / foresatte og barnet selv. Det er derfor viktig at overgangen fra hjem til barnehagen blir så myk som mulig. Barn er veldig ulike, noen trenger kort tid for å opparbeide trygghet, mens andre vil trenge noe lengre tid på tilvenning. Det er derfor viktig at vi sammen vurderer og blir enig om hva som blir riktig for akkurat DITT barn under tilvenningen.

Vi har gode rutiner for å ta imot nye barn slik at de får en trygg og god start i barnehagen

Når barnet begynner hos oss vil barnet og familien få en primærkontakt som har ansvar for å hjelpe barnet deres til rette på avdelingen, og ta seg spesielt av dere den første tiden under oppstart.

Vi har også åpen dag / besøksdager i barnehagen et par ganger i året der dere som foreldre og andre er velkommen til barnehagen vår.

OVERFLYTTING MELLOM AVDELING- TIL NY AVDELING

Overganger skjer også innad i barnehagen,- der et barn eller en større gruppe barn bytter avdeling. Personale skal da sørge for at barn,- men også foreldre får tid og rom til å bli kjent med barna og personale på ny avdeling. Vi lager en overgangsplan der besøk på ny avdeling er avklart, hvem følger barnet, og når overflyttingen finner sted etc. Dette gjøres i tett samarbeid med foresatte / foreldre.

Vi ønsker at barnet skal få en god start hos oss, tilvenningsperioden skal bli en god opplevelse både for barnehagen, foreldre og barnet

OVERGANG TIL ANDRE BARNEHAGER

Det er også viktig at eventuelt overgang til ny barnehage blir bra for barnet. Vi ønsker så langt det lar seg gjøre tilrettelegge for en myk overgang for barnet.

Gjennom samtale og samtykke fra foreldre / foresatte avtaler vi hvilke informasjon som bør videreformidlers til ny barnehage. Dette skjer alltid i samarbeid med foreldre.

OVERGANG BARNEHAGE-SKOLE

For overgang barnehage- skole følger vi prosedyrer til Harstad kommune
«FORBEREDELSE SKOLESTART
- OVERGANG BARNEHAGE SKOLE»

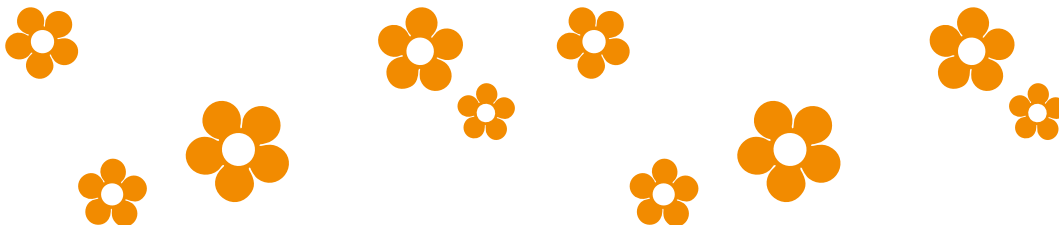
I tillegg er det utarbeidet et årshjul for overgangen barnehage / skole der vi sikrer et godt samarbeid mellom barnehage, skole og foresatte.

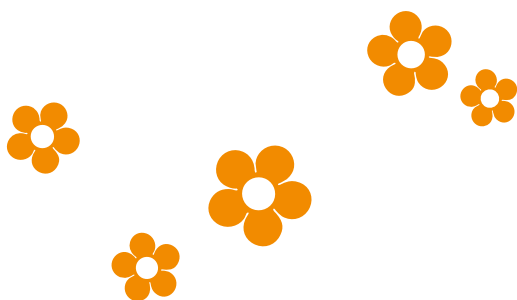
Målet er å sikre at oppstart i første klasse er godt forberedt, og at barna skal oppleve at det er en sammenheng mellom hjem, barnehage og skole

Overgangen fra barnehage til skole kan være både spennende og skremmende for mange barn. Vi skal i samarbeid med foreldre og skole tilrettelegge for at barna kan få en trygg og god overgang til skolen.

Vi gjennomfører blant annet overføringsmøter med skolen der nødvendige opplysninger om hvert enkelt barn videreføres, (dette skjer kun etter skriftlig samtykke fra foresatte) vi har felles førskoledager, og drar på besøk til den enkelte skole etc.

Det er viktig for oss at barnet kan ta avskjed med barnehagen på en god måte, glede seg til å begynne på skolen,- og møte skolen med nysgjerrighet og tro på egne evner.












Barnehagen legger til rette for at barna har med seg erfaringer, kunnskaper og ferdigheter som kan gi de et godt grunnlag og motivasjon for å begynne på skolen

Samarbeid med andre instanser

Barnehagen samarbeider også med andre instanser som;

-  FUS administrasjonen som tilbyr kurs, veiledning etc
-  Barnehageadministrasjonen i kommunen
-  PPT
-  Barnevernstjenesten
-  Helsestasjon / helsesøster
-  Grunnskolen
-  Universitetet i Tromsø,- Norges arktiske universitet



De store trærne i skogen

De store trærne i skogen
er de som alltid vet mest
De store trærne i skogen
er de som kjenner vinden best
De store trærne i skogen
har stått der i all slags vær
De store trærne i skogen
vil alltid være der

De store trærne i skogen
har røtter sterke som fjell
Uansett hvilken vei det stormer fra
står de fast allikevel
De store trærne i skogen
levde sin barndom der
Så fint å ha en skog et sted
med slike store trær

Av Trond Rudslø



Furubergget