

# ÅRSPLAN 2024-2026

Ringnes Park FUS barnehage



Ringnes Park

# INNHold

## 1. Om årsplanen og FUS sine mål for barnehagene

Visjon

Verdier

Hovedmål

## 2. Om barnehagen

### 3. Vårt verdigrunnlag

Barn og barndom

Demokrati

Mangfold og gjensidig respekt

Likestilling og likeverd

Bærekraftig utvikling

Livsmestring og helse

## 4. Barnehagens formål og innhold

Sosioemosjonell støtte og veiledning

Organisering og ledelse

Læringsstøtte

## 5. Barns medvirkning

### 6. Samarbeid

Foreldresamarbeid

Samarbeid med andre instanser

### 7. Overganger

Tilvenning i barnehagen

Overganger innad i barnehagen

Overgang mellom barnehage til skole

## 8. Barnehagen som pedagogisk virksomhet

Lærende organisasjon

Planlegging

Vurdering

Dokumentasjon

Tilrettelegging av det allmennpedagogiske tilbudet for barn som trenger ekstra støtte.

## 9. Barnehagens fagområder







**BARNET  
FØRST!**





# 1. OM ÅRSPLANEN OG FUS SINE MÅL FOR BARNEHAGENE

Denne årsplanen skal vise hvordan barnehagen jobber for å oppfylle kravene i den nasjonale rammeplanen for barnehagens innhold og oppgaver. Årsplanen skal også beskrive hvordan vi jobber for å nå FUS sine felles målsetninger for barnehagene.

Årsplanen for 2024-2026 ble godkjent i barnehagens samarbeidsutvalg 4. juni 2024.



## Visjon:

Sammen gir vi barndommen verdi: Vennskap, lek og glede og hverdagsmagi

Visjonen er vår ledestjerne og den staker ut en retning for hva vi ønsker at FUS barnehagene skal oppnå – nå og i fremtiden. Visjonen er det vi strekker oss etter hver dag i møte med barn, foreldre og kollegaer.

## Våre metoder for å jobbe mot visjonen:

- Vi har lekemiljøer som innbyr til lek
- Vi deler inn barnegruppa i mindre grupper så ofte som mulig
- Vi bruker rommet som den tredje pedagog
- Vi tar vare på de små øyeblikkene ved å ta barna på alvor
- Hverdagsmagi handler for oss om å kunne gå litt utenfor «rammene». For å få til det må vi se og gripe de gode hendelsene som skjer og forstørre dem, glemme tiden, være spontane, prøve ut ideer og la mulighetene få skje. Hverdagsmagi er en viktig ingrediens i det som blir til gode minner.

## Verdier:

Glødende, skapende og tilstedeværende

Verdiene er kulturbærerne i FUS. Verdiene forteller hva vi står for, hva vi tror på og hva som er viktig for oss. De er en kilde til motivasjon og inspirasjon i det daglige arbeidet i barnehagen på veien for å virkeliggjøre visjonen.

### Våre metoder for å jobbe i tråd med verdiene:

- Vi lærer barna at alle er like mye verdt uansett hvor de kommer fra, hva de tror på osv.
- Vi tenker nye veier og kan «slippe oss løs»
- Vi følger barnas initiativ og er interesserte i det barna er opptatt av

### Hovedmål:

- FUS barn har et positivt selvbilde
- FUS barn er trygge og forskende, trives i lek og har vennekompetanse
- FUS barn gleder seg til “resten av livet”, og vet at de har påvirkningsmulighet og at innspillene deres teller
- FUS barn har det gøy i barnehagen



### Våre metoder for å jobbe mot målene:

- Vi emosjonsveileder barna og gir de emosjonell kompetanse
- Vi er nysgjerrige på det barna uttrykker
- Vi skaper hverdagsmagi

I FUS barnehagene har vi et felles slagord, «Barnet først». Det innebærer at alt vi gjør skal være til barnets beste. «Barnet først» er også navnet på vår kompetansesatsing, der målet er et likeverdig barnehagetilbud av høy kvalitet i alle våre barnehager.

I denne årsplanen er kapitlene bygd opp slik: Først en beskrivelse av hva rammeplanen sier, så en beskrivelse av hvordan vi vil gjennomføre dette i praksis.





## 2. OM BARNEHAGEN

Ringnes Park FUS barnehage as drives av et aksjeselskap i FUS as. Det er til sammen 180 FUS – barnehager i landet og vi har felles visjon, verdier og andre viktige styringsdokumenter. Barnehagen ble bygget av Trygge Barnehager as. Vi startet opp i august 2010 og holder til i lyse, flotte lokaler i Ringnes Park i bydel Sagene. I tillegg til spennende og innholdsrike lokaler har vi også et flott uteområde. Vi benytter oss av flotte grønne arealer, skog, bibliotek, samt andre kulturtilbud som ligger i nærheten av barnehagen.

Barnehagen har fem avdelinger med barn i alderen 1 – 6 år. Tre av avdelingene drives som småbarnsavdelinger med barn i alderen 1 – 3 år. De to andre avdelingene er storbarnsavdelinger med barn i alderen 3 – 6 år. Det er for tiden 68 barn i barnehagen. Barnetallet vil kunne endres i takt med sammensetningen av barnegruppen. Avdelingene våre heter: Super Nofus, Imeria, Dimo, Wentoda og Mini Nofus.

På hver avdeling er det pedagoger (med barnehagelærerutdanning) og i tillegg pedagogiske medarbeidere (uten pedagogisk utdanning)/ fagarbeidere (barne- og ungdomsarbeidere, barnepleier eller annen pedagogisk utdanning). Barnehagen har en daglig leder. Antallet ansatte blir regulert etter antallet barn, jfr. Barnehagelovens bestemmelser for bemanning. Vi er en barnehage i stadig utvikling og jobber hele tiden med å forbedre oss og legge til rette for at barna skal få det beste barnehagetilbudet hos oss. Personalgruppen er godt sammensatt når det gjelder faglig kompetanse, kjønn og erfaring fra arbeid med barn.

Vi i Ringnes Park FUS barnehage er opptatt av å skape et godt faglig og psykososialt miljø for våre ansatte



### Ringnes Park FUS barnehage AS

Adresse: Toftes gate 15 c  
0556 Oslo

Tlf: 48 22 61 65  
Mail: [dl.ringnespark@bhg.no](mailto:dl.ringnespark@bhg.no)

#### Tlf nr og e-post til de ulike avdelingene:

**Dimo**  
Tlf: 48328250  
[dimo.ringnespark@bhg.no](mailto:dimo.ringnespark@bhg.no)

**Wentoda**  
Tlf: 48328247  
[wentoda.ringnespark@bhg.no](mailto:wentoda.ringnespark@bhg.no)

**Mini Nofus**  
Tlf: 46978477  
[mininofus.ringnespark@bhg.no](mailto:mininofus.ringnespark@bhg.no)

**Super Nofus**  
Tlf: 48328270  
[supernofus.ringnespark@bhg.no](mailto:supernofus.ringnespark@bhg.no)

**Imeria**  
Tlf: 48328249  
[imeria.ringnespark@bhg.no](mailto:imeria.ringnespark@bhg.no)

[fus.no/ringnespark](http://fus.no/ringnespark)





## 3. VÅRT VERDIGRUNNLAG

«Barnehagens verdigrunnlag skal formidles, praktiseres og oppleves i alle deler av barnehagens pedagogiske arbeid. Barndommen har egenverdi, og barnehagen skal ha en helhetlig tilnærming til barnas utvikling. Barnehagens samfunnsmandat er, i samarbeid og forståelse med hjemmet, å ivareta barnas behov for omsorg og lek og fremme læring og danning som grunnlag for allsidig utvikling.»

(Kunnskapsdepartementet, 2017, s. 7)

### **Barn og barndom**

*«Barna skal møtes som individer, og barnehagen skal ha respekt for barnets opplevelsesverden. Barns liv påvirkes av omgivelsene, men barn påvirker også sine egne liv.»*

(Kunnskapsdepartementet, 2017, s. 8).

### **Vårt syn på barn og barndom:**

- Vi ser på barna som egne individer
- Barna er verdifulle
- Vi tilrettelegger for enkelt barn, men også hele gruppen
- Barn skal ikke forskjells behandles, men behandles forskjellig
- Vi gir barna trygghet
- Vi ser hva barna trenger



## Demokrati

*Barnehagen skal fremme demokrati og være et inkluderende fellesskap der alle får anledning til å ytre seg, bli hørt og delta. Gjennom å delta i barnehagens fellesskap skal barna få mulighet til å utvikle forståelse for samfunnet og den verden de er en del av.»*

*(Kunnskapsdepartementet, 2017, s. 8).*

### Våre metoder for å fremme demokrati:

- Barna er en del av et fellesskap (avdelingen, barnehagen m.m.)
- Barna skal få ytre seg, bli hørt og delta uavhengig av kommunikasjonsevner, kommunikasjonsmåter og språklige ferdigheter
- Vi bruker «Tegn til tale»
- Vi har samtaler med barn, blant annet rundt matbordet
- Vi har samlingsstund både hele barnegruppen og i mindre grupper
- Alle blir hørt og respektert for sine meninger og perspektiver

## Mangfold og gjensidig respekt

*«Barnehagen skal fremme respekt for menneskeverdet ved å synliggjøre, verdsette og fremme mangfold og gjensidig respekt. Barnehagen skal bidra til at alle barn føler seg sett og anerkjent for den de er, og synliggjøre den enkeltes plass og verdi i fellesskapet. Barnehagen skal legge til rette for kultur møter, gi rom for barnas egen kulturskaping og bidra til at alle barn kan få oppleve glede og mestring i sosiale og kulturelle fellesskap.»*

*(Kunnskapsdepartementet, 2017, s. 9).*

### Våre metoder for å fremme mangfold og gjensidig respekt:

- Vi har stolthetsuke i juni
- Vi markerer forskjellige merkedager i barnehagen, for eksempel Divali, Eid, jul, samefolkets dag.
- Vi har meg og min familie som tema hvert barnehageår
- Vi emosjonsveileder barna for at de blant annet skal identifisere og forstå egne følelser



## Likestilling og likeverd

«Barnehagen skal fremme likeverd og likestilling uavhengig av kjønn, funksjonsevne, seksuell orientering, kjønnsidentitet og kjønnsuttrykk, etnisitet, kultur, sosial status, språk, religion og livssyn. Barnehagen skal motvirke alle former for diskriminering og fremme nestekjærlighet.»

(Kunnskapsdepartementet, 2017, s. 10).

## Våre metoder for å fremme likestilling og likeverd:

- Alle barn blir sett, hørt og oppmuntret til å delta i fellesskap i alle aktiviteter i barnehagen
- Ansatte reflektere over sine egne holdninger for best mulig å kunne formidle og fremme likeverd og likestilling

## Bærekraftig utvikling

«Bærekraftig utvikling omfatter natur, økonomi og sosiale forhold og er en forutsetning for å ta vare på livet på jorden slik vi kjenner det. Barnehagen skal bidra til at barna kan forstå at dagens handlinger har konsekvenser for fremtiden.»

(Kunnskapsdepartementet, 2017, s. 10.)»

## Våre metoder for å fremme bærekraftig utvikling:

- Vi har bærekraftig utvikling som tema i barnehagen
- Vi har Ruskenaksjon
- Vi kildesorterer
- Vi bidrar til at barna skal gjøre seg erfaringer med å ta vare på omgivelsene og naturen ved å prate med de her og nå og i samlinger
- Barna skal få naturopplevelser, bli kjent med naturens mangfold og tilhørighet til naturen ved å ha turdag mist en dag i uka







### Livsmestring og helse

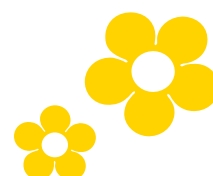
«Barnehagen skal bidra til barnas trivsel, livsglede, mestring og følelse av egenverd og forebygge krenkelser og mobbing. Barna skal få støtte i å mestre motgang, håndtere utfordringer og bli kjent med egne og andres følelser. Barnehagen skal være en arena for daglig fysisk aktivitet og fremme barnas bevegelsesglede og motoriske utvikling. Måltider og matlaging i barnehagen skal gi barna et grunnlag for å utvikle matglede og sunne helsevaner.»

(Kunnskapsdepartementet, 2017, s. 11).

### Våre metoder for å fremme livsmestring og helse:

- Vi gir barna støtte i å mestre motgang, håndtere utfordringer og bli kjent med egne og andres følelser ved å bruke «Tuning in to Kids»
- Barna får mulighet til ro, hvile og avslapping i løpet av barnehagedagen
- Personalet har et bevisst forhold til at barn kan være utsatt for omsorgssvikt, vold og seksuelle overgrep, og har kunnskap om hvordan dette kan forebygges og oppdages
- Vi serverer variert mat

### [Handlingsplan om psykososialt barnehagemiljø](#)



## 4. BARNEHAGENS FORMÅL OG INNHOLD



«Barnehagens innhold skal være allsidig, variert og tilpasset enkeltbarnet og barnegruppen. I barnehagen skal barna få leke og utfolde skaperglede, undring og utforskertrang. Arbeidet med omsorg, danning, lek, læring, sosial kompetanse og kommunikasjon og språk skal ses i sammenheng og samlet bidra til barns allsidige utvikling.»

(Kunnskapsdepartementet, 2017, s. 19)

**Barnet først er et helhetlig system for å styrke de ansattes kunnskap og handlingskompetanse. Det består av tre ulike hovedområder som sammen bidrar til å styrke barns allsidige utvikling; sosioemosjonell støtte og veiledning, organisering og ledelse samt læringsstøtte.**

### **Sosioemosjonell støtte og veiledning:**

Sosioemosjonell støtte og veiledning handler om hvordan de ansatte klarer å skape en barnehagehverdag som hjelper barn å utvikle gode relasjoner med andre, oppleve glede ved å lære noe nytt, oppleve trygghet og tilknytning og ha en opplevelse av selvbestemmelse og selvstendighet.

**Positivt klima:** I et positivt klima smiler og ler de ansatte sammen med barna. Vi ser mange bevis på at de har en god relasjon til barna, og de viser entusiasme og interesse både med kroppen og stemmen. De er der barna er, i barns høyde og med kroppen vent mot dem.

**Negativt klima:** Det er fravær av at de ansatte straffer, håner, kjefter og erter barna.

**Sensitive voksne-trygge barn:** Å være sensitiv handler om å være oppmerksom og respondere på det enkelte barns tegn på at de har behov for støtte. De ansatte kjenner barna godt. De merker hvis barna er urolige, redde, uoppmerksomme, uinteressert, og de tilpasser atferden sin for å respondere på det de ser.

**Barns perspektiv og medvirkning:** De ansatte følger barns initiativ og ideer, viser fleksibilitet og ivaretar barnas perspektiv. De lar barn utrykke seg og etterspør barns ideer, gir barn ansvar og oppmuntring til å klare seg selv.





### **Emosjonskompetanse hos barn og ansatte:**

Emosjonskompetanse handler om å identifisere og forstå egne følelser og håndtere frustrasjon. Det handler om å forhindre at stress og uro overvelder evnen til å tenke klart, og ha kontroll over hvordan og når du uttrykker følelser.

**Emosjonsveiledning:** I emosjonsveiledning er de ansatte bevisst barnets følelser, er til stede, oppretter kontakt med barnet, viser forståelse og aksept for barnets følelser. De går inn i følelsen til barnet, og navngir følelsen. Hvis nødvendig, hjelper og støtter de barnet i problemløsningen.

### **Organisering og ledelse:**

Organisering og ledelse handler om hvordan ansatte skaper en barnehagehverdag som hjelper barn å utvikle god selvregulering, holde fokus og vise interesse for lek og læringssituasjoner. De ansatte etablerer og opprettholder rutiner og strukturer for

å skape forutsigbarhet og trygghet, slik at barna kan engasjere seg i meningsfulle og utviklingsfremmende aktiviteter.

**Gruppeledelse og veiledning:** de ansatte er proaktive og har klare forventninger til atferd. De gir oppmerksomhet på ønsket atferd og gir trygge og forutsigbare rammer.

### **Tilrettelegge for lek, læring og overganger:**

Avdelingen har klare rutiner og de ansatte sikrer flytende overganger. Barna kjenner til regler, og barnehagehverdagen preges av lite venting. Innhold og aktiviteter er godt forberedt.

**Variasjon:** Det er varierte og interessante materialer i barns høyde. De ansatte tar barns perspektiv og legger til rette for barns deltakelse i aktiviteter.



### **Læringsstøtte:**

Læringsstøtte handler om at de ansatte gir støtte til barnas læring. Det teoretiske grunnlaget kommer hovedsakelig fra forskning på kognitiv utvikling og språkutvikling. Der vektlegges forskjellen mellom det å kun lære fakta og læring av hvordan fakta henger sammen, er organisert og avhengig av hverandre. Barns kognitive og språklige utvikling er avhengig av mulighetene de får til å benytte eksisterende ferdigheter, og om de ansatte støtter utviklingen av stadig mer komplekse ferdigheter. Læring skjer når barnet er i samspill, er aktivt og opplever mening og engasjement. Ren instruksjon egner seg ikke for barn i barnehagealder. De har behov for å delta og medvirke og oppleve mening for at læring skal kunne skje.

### **Begrepsutvikling, forståelse og dybdelæring:**

De ansatte bruker læringsfremmende diskusjoner og aktiviteter sammen med barna. Læring handler ikke bare om å tilegne seg kunnskap, men også om å benytte denne kunnskapen i nye situasjoner. De ansatte legger mest vekt på å øke barnas forståelse, snarere enn bare å gjennomføre læringsaktiviteten. De ansatte relaterer nye begreper til situasjoner, hendelser eller objekter som barna er kjent med. Gjenkjenning fremmer læring. De ansatte etterspør barns tenkning og problemløsning.

**Tilbakemeldinger:** Barn trenger tilbakemeldinger på egen læring for å få mest mulig ut av en situasjon/aktivitet. Når barna er i lek og holder på med aktiviteter

kan de ansatte gi hint (verbalt eller fysisk) eller stille spørsmål og komme med innspill for at barna skal holde på lenger med en oppgave, og dermed oppnå økt læring og mestring. Målet er tilbakemeldingssirkler, det vil si gjentakende spørsmål - svar - sekvenser, slik at barnet får en dypere forståelse av det aktuelle temaet

**Språk:** I språkstøtte er det viktig med hyppige samtaler sammen med barna, og frem- og tilbake utvekslinger mellom barnet og de ansatte. De ansatte snakker med barna, ikke til. De stiller mange åpne spørsmål, der det kreves mer enn et eller to ord til svar, de repeterer og videreutvikler barnas utsagn, setter ord på det de selv gjør og det barna gjør. De har et variert språk, forklarer ord og knytter ord til



hendelser/erfaringer her og nå. De ansatte har en klar intensjon om å fremme barns språk i samtaler mellom barna og mellom barn og ansatte.

**Egenledelse i lek og læring:** De ansatte støtter barn i sin utvikling av egenledelsesfunksjonene; planlegging, organisering, arbeidshukommelse, fleksibilitet, selvregulering, selvmonitorering, igangsetting. De ansatte tilrettelegger for et variert og rikt lekemiljø og deltar i barnas lek.

## Slik arbeider vi med Barnet først:

### OMSORG

Gjennom Barnet først får de ansatte kompetanse til å gi kvalifisert omsorg.

Omsorg har en verdi i seg selv, men er også en viktig forutsetning for barns utvikling, læring og danning. Vi jobber for å støtte og oppmuntre barna til å vise omsorg for andre og til selv å kunne ta imot omsorg. En forutsetning for å gi god omsorg er at personalet er sensitive ovenfor barnas behov. Når våre ansatte er sensitive ovenfor barna så er de varme, oppmerksomme på barnas følelser og klarer å respondere på disse på en god måte. Når de ansatte er sensitive så lager de også et miljø hvor barna kjenner seg trygge og fri til å utforske og lære.

### Våre tiltak for å fremme omsorg:

- Vi gjennomfører relasjonskartlegging ved jevne mellomrom for å sikre at alle barna har en trygg tilknytting
- Vi tilrettelegger for at barna har en god balanse mellom å være fysisk aktive og få tid til ro og hvile
- Gjennom kompetansehevendende tiltak utvikler personalet kunnskap om hvordan de kan skape trygge tilknyttinger for barn



**BARNET  
FØRST!**

### VENNSKAP OG FELLESSKAP

For at vennskap og felleskap skal blomstre må det være et positivt klima på avdelingen. Det som kjennetegner et positivt klima er at barn og voksne liker å være sammen, de ler sammen, bruker varme og rolige stemmer og kommer med positive kommentarer til hverandre. Barna som går på en avdeling med et positivt klima utvikler et varmt og støttende forhold til andre barn og det er tydelig at de liker å tilbringe tid sammen.

### Våre tiltak for å fremme vennskap og felleskap:

- Personalet skal utvikle kunnskap om hvordan forbygge, stoppe og følge opp mobbing og utestengelse
- Gjennom felles prosjekter jobber vi for at barna skal føle tilhørighet til felleskapet
- Vi veileder barna inn i leken og i selve leken
- Vi fremsnakker hverandre



## DANNING

I følge rammeplanen (Kunnskapsdepartementet, 2017) skal barnehagen legge grunnlaget for at barna skal forholde seg nysgjerrig og prøvende til omverden, og bidra til å legge grunnlaget for at barna skal bli modige, selvstendige ansvarlige deltakere i demokratiske felleskap. For at dette skal realiseres må personalet ta barnas perspektiv og gi barna medvirkning. Dette gjør vi gjennom å gi barna emosjonell støtte og vektlegge betydningen av at barna kjenner seg vel, trygg, respektert, akseptert og verdsatt. Barna må også bli oppmuntret til å snakke med hverandre, og de ansatte må spørre etter barnas tanker og ideer, og følge opp barnas innspill.

### Våre tiltak for å fremme danning:

- Personalet legger til rette for at barna kan bli kjent med ulike kulturer
- Personalet bruker åpne spørsmål for å fremme dialog med barna
- Personalet er i dialog med barna om hvilke regler og verdier som skal gjelde i barnehagen

## LEK

Barnas viktigste samhandlingsform er lek, derfor er det viktig at barna får og kan delta i lek sammen med andre. Som nevnt ovenfor jobber vi etter modellen egenledelse i lek og læring. Personalet må da ha kunnskap og erfaring i hvordan de kan støtte leken på best mulig måte. Rollen de ansatte kan ha spenner seg på en akse fra aktiv observatør til aktiv deltaker, alt etter hva barna har behov for. Personalet må også fungere som støttende stilas, og gi barna utfordringer i leken de kan mestre med litt hjelp. De ansatte må også bidra til å lage spennende og interessante lekemiljøer for barna, disse lekemiljøene må springe ut av barnas interesser for ulike temaer.

### Våre tiltak for å fremme lek:

- Personalet lager fysiske møteplasser som kan inspirere til lek.
- Vi bruker gjenbruksmaterialer for å inspirere til lek
- Vi legger til rette for at barna får erfaringer med ulike typer lek
- Vi setter av god tid til lek

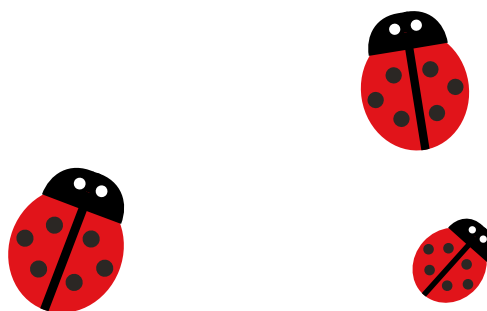
## KOMMUNIKASJON OG SPRÅK

Gjennom å gi barna læringsstøtte så skal barna få god språkstimulering. Å gi læringsstøtte innebærer at personalet stiller barna åpne spørsmål, gir barna rike førsthåndserfaringer med begreper, jobber for å holde samtaler gående, repeterer og utvider barnas utsagn. Personalet skal også bidra til barnas språkutvikling ved å gi barna god respons på sine utsagn.

Kjennetegn på respons som bidrar til læringsstøtte er at personalet ber barna forklare sine tanker, kommer med oppfølgingsspørsmål og klargjørende-spørsmål, gir hint og veiledning og gir barna spesifikk respons på det barna gjør og sier.

### Våre tiltak for å fremme kommunikasjon og språk:

- Vi har god tid i samtaler med barn
- Personalet observerer barnas språk systematisk
- Bøker er tilgjengelig for barna på avdelingen







## 5. BARNES MEDVIRKNING

«Barnehagen skal ivareta barnas rett til medvirkning ved å legge til rette for og oppmuntre til at barna kan få gitt uttrykk for sitt syn på barnehagens daglige virksomhet. Alle barn skal få erfare å få innflytelse på det som skjer i barnehagen på måter som er tilpasset barnas alder, erfaringer, individuelle forutsetninger og behov.»

(Kunnskapsdepartementet, 2017, s. 27).

### Våre metoder for å sikre barns medvirkning:

- Vi oppmuntrer barna til å aktivt gi uttrykk for sine tanker og meninger
- Barna møter anerkjennelse for sine uttrykk
- Vi er tilstedeværende og lydhøre ovenfor barns behov, ønsker og utforskertrang
- Vi tilbyr barn ulike aktiviteter ut i fra barnas interesser og behov. Det betyr at barna ikke alltid er med på alle aktiviteter
- I samlingsstunder får barna uttrykke seg og utveksle opplevelser fra hverdagen
- Vi gir forklaringer til barna og undrer oss sammen med barna når det er ting de lurer på
- Når vi er på tur, gir vi barna tid til å stoppe opp og undre seg over ting de ser på turen
- Vi gir barna valgmuligheter





## 6. SAMARBEID

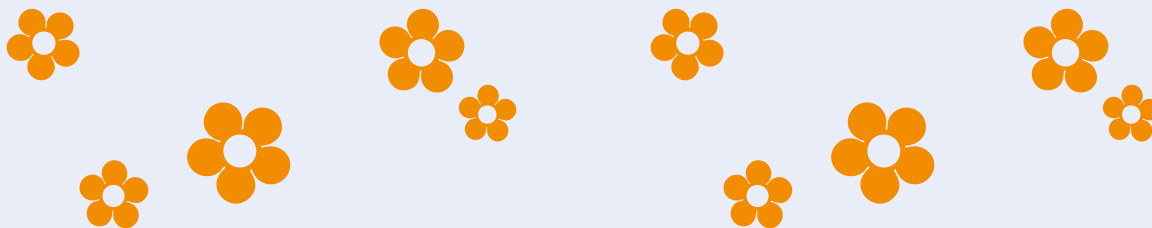
«Barnehagen skal i samarbeid og forståelse med hjemmet ivareta barnas behov for omsorg og lek, og fremme læring og danning som grunnlag for allsidig utvikling. Samarbeidet mellom hjemmet og barnehagen skal alltid ha barnets beste som mål. Foreldrene og barnehagens personale har et felles ansvar for barnets trivsel og utvikling.»

(Kunnskapsdepartementet, 2017, s. 29).

### **Våre metoder for å skape et godt foreldresamarbeid:**

- Alle barn og foreldre blir møtt på en hyggelig måte ved levering og henting, og det utleveres informasjon i dette møtet
- Vi skal ikke snakke over barnets hode, vi inkluderer dem i samtaler som handler om deres hverdag
- På individnivå legger vi til rette for at foreldrene og barnehagen jevnlig kan utveksle observasjoner og vurderinger knyttet til enkeltbarnets helse, trivsel, erfaringer, utvikling og læring.
- Vi begrunner våre vurderinger overfor foreldrene og tar hensyn til foreldrenes synspunkter
- Vi inviterer til minimum to foreldremøter og to foreldresamtaler hvert barnehageår. Vi forventer at foreldrene deltar på dette som del i det gjensidige samarbeidet
- Foreldre (foreldrerådet) velger representanter til samarbeidsutvalget ved barnehageårets oppstart. Det arrangeres minimum to møter i samarbeidsutvalget hvert barnehageår
- Barnehagen inviterer til foreldretreff, sommerfest, luciafeiring og diverse andre arrangementer i barnehagen
- Vi tar tilbakemeldinger fra foreldrene på alvor
- Vi tilstreber at barnet ikke kommer i lojalitetskonflikt mellom hjemmet og barnehagen





## **Samarbeid med andre instanser:**

### **Samarbeidsutvalget (SU)**

Samarbeidsutvalget består av fem representanter fra foreldrene, fem representanter fra de ansatte og daglig leder. Dette skal være et rådgivende, kontaktskapende og samordnende organ. Her drøftes ulike sider ved barnehagens drift og virksomhet, budsjett og årsplan.

### **Foreldrerådet**

Består av alle foreldrene i Ringnes park FUS barnehage og kalles sammen til foreldremøte to ganger i året.

### **Bydel Sagene**

Bydel Sagene er tilsynsmyndighet for barnehagen. Vi har samordnet opptak med bydelen.

### **Helsestasjon**

Her kan vi i samarbeid med foreldre/foresatte rådføre oss om spørsmål vedrørende barnas helse.

### **PPT (Pedagogisk Psykologisk Tjeneste)**

Bidrar etter søknad med kompetanse og veiledning av personale i barnehager der det er barn med spesielle behov. Dette gjøres alltid i nært samarbeid med hjemmet.

### **Pedagogisk fagsenter**

Pedagogisk fagsenter er en veiledningstjeneste som retter seg mot barn og unge med spesielle hjelpebehov. Barnehagen samarbeider med Pedagogisk fagsenter i saker som gjelder enkeltbarn.

### **Barnevernet**

Barnevernets hovedoppgave er å sikre at barn og unge, som lever under forhold som kan skade deres helse og utvikling, får nødvendig hjelp og omsorg til rett tid, samt å bidra til at barn og unge får trygge oppvekstvilkår. Barnehagen har opplysnings- og meldeplikt til barnevernstjenesten.

### **Skoler i nærområdet**

Når vi har førskolebarn som skal begynne på skolen samarbeider vi med skolen for å få til en så god overgang til skolen som mulig. Det utveksles informasjon om førskolebarna i nært samarbeid med hjemmet. Vi følger Oslostandarden for samarbeid og sammenheng mellom barnehage og skole



## 7. OVERGANGER

### Tilvenning i barnehagen

«Barnehagen skal i samarbeid med foreldrene legge til rette for at barnet kan få en trygg og god start i barnehagen. Barnehagen skal tilpasse rutiner og organisere tid og rom slik at barnet får tid til å bli kjent, etablere relasjoner og knytte seg til personalet og til andre barn.»

(Kunnskapsdepartementet, 2017, s. 33).

### Våre metoder for å sikre en trygg og god tilvenning:

- Vi følger FUS sin standard for tilvenning – en trygg barnehagestart for alle barn
- Vi sender ut informasjon om tilvenningen og barnehagen før oppstart
- Vi inviterer til foreldremøte for nye foreldre, inviterer til besøksdager og hjemmebesøk før oppstart
- En ansatt på avdelingen tar i mot barnet og følger opp ekstra i tilvenningen
- Vi tilbyr oppstartsamtale i forbindelse med tilvenningen
- Vi har et internt informasjonsskriv til de ansatte vedrørende retningslinjer for tilvenning

### Våre metoder for å sikre en trygg og god tilvenning



## Overganger innad i barnehagen

«Personalet skal sørge for at barn og foreldre får tid og rom til å bli kjent med barna og personalet når de bytter barnegruppe.»

(Kunnskapsdepartementet, 2017, s. 33).

### Våre metoder for å sikre en god overgang innad i barnehagen:

- Vi sender ut informasjon om tilvenningen før oppstart
- For de barna som skal over til storbarnsavdeling etter sommeren skal tilvenningen starte i mai/juni. For de barna som skal over midt i barnehageåret, er det tilvenning etter barnets behov
- Vi tilbyr oppstartsamtale i forbindelse med tilvenningen
- Vi har et internt informasjonsskriv til de ansatte vedrørende retningslinjer for bytte av avdeling

## Overgang mellom barnehage til skole

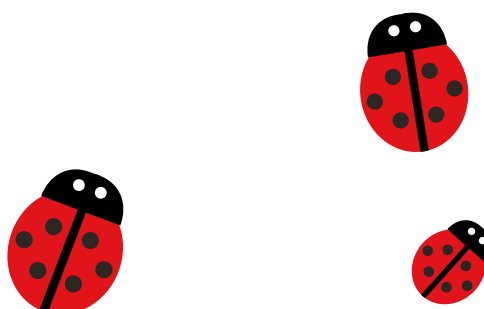
«Barnehagen skal i samarbeid med foreldre og skolen legge til rette for at barna kan få en trygg og god overgang fra barnehage til skole og eventuelt skolefritidsordning. De eldste barna skal få mulighet til å glede seg til å begynne på skolen og oppleve at det er en sammenheng mellom barnehagen og skolen. Barnehagen skal bidra til at barna kan avslutte barnehagetiden på en god måte og møte skolen med nysgjerrighet og tro på egne evner.»

(Kunnskapsdepartementet, 2017, s. 33).

### Våre metoder for å sikre en god overgang til skolen:

- Vi følger Oslostandard for samarbeid og sammenheng mellom barnehage og skole
- Vi har førskolegruppe minimum en gang per uke. Det utarbeides en pedagogisk plan for førskolegruppen
- Førskolegruppen besøker skoler i barnehagens nærmiljø
- Det siste året i barnehagen fokuserer vi blant annet på at barna skal bli selvstendige, ha god sosial kompetanse og kunne gjenkjenne navnet sitt da dette er noe av det som forventes av barna som skal begynne på skole
- I slutten av barnehageåret har vi en markering for førskolegruppa
- Førskolegruppen har en avslutningstur for å markere slutten på barnehagen

## Oslostandard for samarbeid og sammenheng mellom barnehage, skole og AKS





## 8. BARNEHAGEN SOM PEDAGOGISK VIRKSOMHET

### Lærende organisasjon

«Målet med barnehagen som pedagogisk virksomhet, er å gi barna et tilrettelagt tilbud i tråd med barnehageloven og rammeplanen. For å oppnå dette skal barnehagen være en lærende organisasjon, og det pedagogiske arbeidet skal være begrunnet i barnehageloven og rammeplanen.»

(Kunnskapsdepartementet, 2017, s. 37)

I FUS er vi lærende barnehager. Personalet er i kontinuerlig utvikling, reflekterer over faglige og etiske problemstillinger, holder seg faglig oppdatert og er gode rollemodeller. Senge (2006) sier: "en lærende organisasjon er en organisasjon som kontinuerlig forbedrer sin evne til å skape sin egen framtid." Vi legger derfor vekt på at personalet utvikler sine evner og bygger sin kapasitet slik at barna møter omsorgsfulle og kompetente ansatte.

### Våre metoder for å opprettholde en lærende organisasjon:

- Alle fellesmøter i barnehagen er lærende møter
- Alle møter har faglig innhold
- Vi evaluerer alle møter vi har
- Vi bruker veiledning og OTL samtaler for å bygge kapasitet
- Vi har veiledning for nyutdannede barnehagelærere



### Planlegging

«Planlegging gir personalet grunnlag for å tenke og handle langsiktig og systematisk i det pedagogiske arbeidet. Planleggingen skal bidra til kontinuitet og progresjon for enkeltbarn og barnegruppen, og skal være utgangspunkt for refleksjon og utvikling av virksomheten.»

(Kunnskapsdepartementet, 2017, s. 37).



### Våre metoder for planlegging:

- Vi planlegger barnehagens pedagogiske virksomhet på lederteam, avdelingsmøter, personalmøter, planleggingsdager og foreldremøter
- Vi bruker periodeplaner for å planlegge det pedagogiske innholdet på hver avdeling
- Foreldrenes tilbakemeldinger og synspunkter på barnehagens drift og innhold tas på alvor og tas med i planleggingen
- Vi tar tak i barnas interesser og kan sammen starte mindre eller større prosjekter
- Vi har en implementeringsplan for Barnet først/CLASS

### Vurdering

«Barnehagen skal jevnlig vurdere det pedagogiske arbeidet. Det betyr at det pedagogiske arbeidet skal beskrives, analyseres og fortolkes ut fra barnehagens planer, barnehageloven og rammeplanen. Vurderingsarbeidet skal bygge på refleksjoner som hele personalgruppen er involvert i. Barnets trivsel og allsidige utvikling skal observeres og vurderes fortløpende, med utgangspunkt i barnets individuelle forutsetninger og kunnskap om barns utvikling og behov. Barnets erfaringer og synspunkter skal inngå i vurderingsgrunnlaget.»  
(Kunnskapsdepartementet, 2017, s. 38).

### Våre metoder for vurdering:

- Vi vurderer barnehagens pedagogiske virksomhet på lederteam, pedagogisk medarbeidermøter, avdelingsmøter, personalmøter, planleggingsdager og foreldremøter

- Foreldrenes tilbakemeldinger og synspunkter på barnehagens drift og innhold tas på alvor
- Alle foreldre oppmuntres til å svare på vår årlige brukerundersøkelse. Resultatet fra brukerundersøkelsen legges fram på foreldremøte
- Vi arrangerer minimum to møter i Samarbeidsutvalget hvert barnehageår
- Barnegruppens og det enkelte barns trivsel og utvikling observeres og vurderes kontinuerlig. Dette kommer blant annet fram på foreldresamtaler. Kartleggingsskjema benyttes når det er behov for det
- Vi har en årlig CLASS observasjon på hver avdeling av en ekstern CLASS observatør og lager en handlingsplan ut i fra resultatet

### Dokumentasjon

«Dokumentasjon av personalets arbeid synliggjør hvordan personalet arbeider for å oppfylle kravene i barnehageloven og rammeplanen. Dokumentasjon av det pedagogiske arbeidet skal inngå i barnehagens arbeid med å planlegge, vurdere og utvikle den pedagogiske virksomheten.»

(Kunnskapsdepartementet, 2017, s. 39)

### Våre metoder for dokumentasjon:

- Vi dokumenterer arbeidet vårt i Mykid gjennom bilder, dagen i dag, ukeplaner o.l.
- Vi henger opp barnas arbeider på avdelingen

### Tilrettelegging av det allmennpedagogiske tilbudet for barn som trenger ekstra støtte

Barnehagen skal tilpasse det allmennpedagogiske tilbudet etter barnas behov og forutsetninger, også når noen barn har behov for ekstra støtte i kortere eller lengre perioder. Barnehagen skal sørge for at barn som trenger ekstra støtte, tidlig får den sosiale, pedagogiske og/eller fysiske tilretteleggingen som er nødvendig for å gi barnet et inkluderende og likeverdig tilbud. Inkludering i barnehagen handler også om tilrettelegging for sosial deltakelse. Hvis det er grunn til å tro at barnets behov ikke kan dekkes innenfor det allmennpedagogiske tilbudet, skal barnehagen opplyse foreldrene om retten til å kreve en sakkyndig vurdering av om barnet har behov for spesialpedagogisk hjelp. (Kunnskapsdepartementet, 2017, s. 40).

### Våre metoder for tilrettelegging av det allmennpedagogiske tilbudet:

- Vi deler ofte barnegruppen i mindre grupper slik at vi tilrettelegger bedre for hvert enkelt barn
- Vi samarbeider tett og godt med pedagogisk fagsenter i bydel Sagene

Kunnskapsdepartementet. (2017). *Rammeplan for barnehagen: Forskrift om rammeplan for barnehagens innhold og oppgaver*. Hentet fra <https://www.udir.no>



## 9. BARNEHAGENS FAGOMRÅDER

### Barnehagen har 7 ulike fagområder:

- Kommunikasjon, språk og tekst
- Kropp, bevegelse, mat og helse
- Kunst, kultur og kreativitet
- Natur, miljø og teknologi
- Antall, rom og form
- Etikk, religion og filosofi
- Nærmiljø og samfunn

«Fagområdene gjenspeiler områder som har interesse og egenverdi for barn i barnehagealder, og skal bidra til å fremme trivsel, allsidig utvikling og helse. Barnehagen skal se fagområdene i sammenheng, og alle fagområdene skal være en gjennomgående del av barnehagens innhold. Barnehagen skal ta utgangspunkt i barnas engasjement og bidra slik at arbeidet med fagområdene kan oppleves som en meningsfull og morsom del av barnas hverdag. Barna skal utvikle kunnskaper og ferdigheter innenfor alle fagområder gjennom undring, utforskning og skapende aktiviteter.»

(Kunnskapsdepartementet, 2017, s. 47).

Våre metoder for å ivareta rammeplanens hensikt med fagområdene kan du lese mer om i progresjonsplanen vår.





**BARNET  
FØRST!**



