

ÅRSPLAN 24/26

Brødfabrikken FUS barnehage



Brødfabrikken

INNHold

1. Om årsplanen og FUS sine mål for barnehagene

Visjon
Verdier
Hovedmål

2. Om barnehagen

3. Vårt verdigrunnlag

Barn og barndom
Demokrati
Mangfold og gjensidig respekt
Likestilling og likeverd
Bærekraftig utvikling
Livsmestring og helse

4. Barnehagens formål og innhold

Sosioemosjonell støtte og veiledning
Organisering og ledelse
Læringsstøtte

5. Barns medvirkning

6. Samarbeid

Foreldresamarbeid
Samarbeid med andre instanser

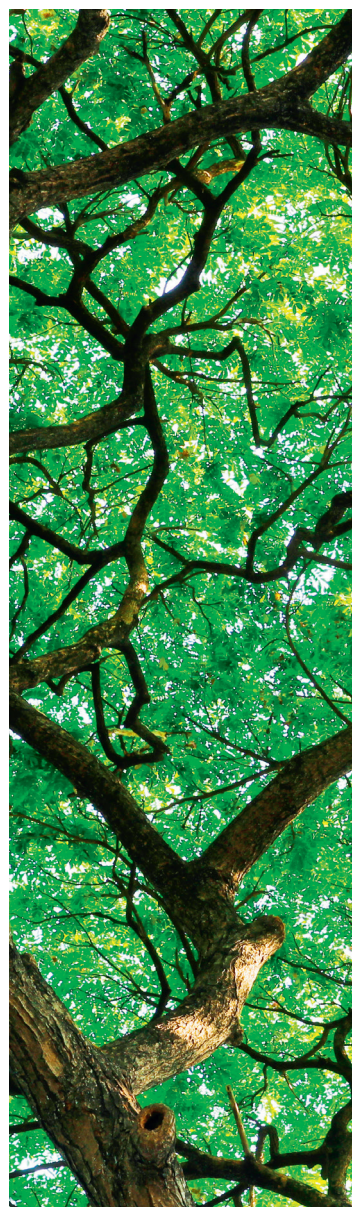
7. Overganger

Tilvenning i barnehagen
Overganger innad i barnehagen
Overgang mellom barnehage til skole

8. Barnehagen som pedagogisk virksomhet

Lærende organisasjon
Planlegging
Vurdering
Dokumentasjon
Tilrettelegging av det allmennpedagogiske tilbudet for barn som trenger ekstra støtte.

9. Barnehagens fagområder





**BARNET
FØRST!**



1. OM ÅRSPLANEN OG FUS SINE MÅL FOR BARNEHAGENE

Årsplanen viser hvordan barnehagen jobber for å oppfylle kravene i den nasjonale rammeplanen for barnehagens innhold og oppgaver (Kunnskapsdepartementet, 2017, s.37). Årsplanen beskriver hvordan vi jobber for å nå FUS sine felles målsetninger for barnehagene.



Visjon:

Sammen gir vi barndommen verdi: Vennskap, lek og glede og hverdagsmagi

Visjonen er vår ledestjerne og den setter retning for hva vi ønsker at FUS barnehagene skal oppnå – i dag og i fremtiden. Visjonen er det vi strekker oss etter hver dag i møte med barn, foreldre og kollegaer.

Våre metoder for å jobbe mot visjonen:

- Vi er tilstedeværende.
- Vi støtter og er veiledere i lek og samspill.
- Vi ser det interessante i det alminnelige.
- Vi deler i små grupper for å ivareta lek og vennskap.
- Vi tar barnas uttrykk på alvor.
- Vi tilbyr variert materiale.
- Vi jobber med rom.

Verdier:

Glødende, skapende og tilstedeværende

Verdiene er kulturbærerne i FUS. Verdiene forteller hva vi står for, hva vi tror på og hva som er viktig for oss. De er en kilde til motivasjon og inspirasjon i det daglige arbeidet i barnehagen på veien for å virkeliggjøre visjonen.

Våre metoder for å jobbe i tråd med verdiene:

- Vi søker stadig ny kunnskap og deler av vår fagkompetanse med hverandre, barn og foresatte. Vi gir av oss selv for å skape hverdagsmagi.
- Vi utfordrer etablerte tankesett, vi er kreative, løsningsorienterte og ser muligheter fremfor begrensninger. Barnas medvirkning spiller en viktig rolle i hvordan hverdagen legges opp.
- Vi er oppmerksomme, nære og aktivt lyttende. Vi veileder og gir råd ved behov. Vi «tuner oss inn» på barnas følelser, tar de på alvor, og gir trygghet og omsorg til hvert enkelt barn.
- Vi er i barnas høyde.
- Vi har øyekontakt med barna.
- Vi er anerkjennende i vår væremåte.
- Vi er engasjerte i og viser interesse for det barna gjør/deler.



Hovedmål:

- FUS barn har et positivt selvbilde
- FUS barn er trygge og forskende, trives i lek og har vennekompetanse
- FUS barn gleder seg til "resten av livet", og vet at de har påvirkningsmulighet og at innspillene deres teller
- FUS barn har det gøy i barnehagen

Våre metoder for å jobbe mot målene:

- Vi er opptatt av likeverdige møter med menneskene vi har rundt oss, barn som foresatte og ansatte.
- Vi bruker positiv forsterkning (vi har fokus på det positive).
- Vi har anerkjennende og likeverdige møter med barna.
- Vi er opptatt av at barna skal oppleve mestring.
- Vi har fokus på vennskap.
- Vi framsnækker andre og løfter hverandre.
- Vi er løsningsorienterte ansatte.
- FUS ansatte er glødende, skapende og tilstedeværende.
- Vi gir barna varierte opplevelser.



I FUS barnehagene har vi et felles slagord, «Barnet først». Det innebærer at alt vi gjør skal være til barnets beste. «Barnet først» er også navnet på vår kompetansesatsing, der målet er et likeverdig barnehagetilbud av høy kvalitet i alle våre barnehager.

I denne årsplanen er kapitlene bygd opp slik: Først en beskrivelse av hva rammeplanen sier, så en beskrivelse av hvordan vi vil gjennomføre dette i praksis.



2. OM BARNEHAGEN

Brødfabrikken FUS barnehage er en privat barnehage i FUS-kjeden, og åpnet i 2017. Lokalene er i 1. etasje av Brødfabrikken sameie på Løren i Oslo, og består av fire avdelinger:

- **Gullkorn (3-6 år)**
- **Kimen (3-6 år)**
- **Såkornet (0-2 år)**
- **Spiren (0-2 år)**

I Brødfabrikken FUS barnehage har leken og de estetiske fagene en svært sentral plass. Vi har som andre FUS barnehager fokus på egenledelse i lek og læring, og jobber stadig med å tilpasse rommene slik at barna kan være mest mulig selvstendige den tiden de oppholder seg i barnehagen. Vi observerer også fortløpende hvordan rommene virker på barna. Hvordan inspirerer rommet til lek/læring/utforskning? Når vi jobber bevisst med rommene barna oppholder seg i handler dette også om å dekke be-

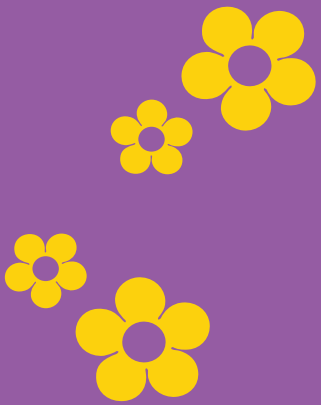
hovene for motorisk og fysisk utfoldelse, kreativitet, konstruksjon, lesing, ro/hvile og rollelek. For oss er det også viktig å bruke rommene for å synliggjøre hva vi jobber med. Vi bruker bilder som pedagogisk dokumentasjon og henger det opp i barnas høyde. På denne måten er det lettere å gjenkalle med barna hva vi jobber med og har jobbet med over tid.

Spesielle satsinger: Bærekraft og kunst.

Vi benytter oss av byens mangfoldige kulturtilbud. Vi er opptatt av å stimulere og utfordre barnas kreativitet gjennom bruk av ulike materialer, her gjenbruksmaterialer. Vi ønsker at barna skal oppleve ulike måter å uttrykke seg på estetisk som også kan bidra inn i barnas lek og samværsformer.



**BARNET
FØRST!**



3. VÅRT VERDIGRUNNLAG

«Barnehagens verdigrunnlag skal formidles, praktiseres og oppleves i alle deler av barnehagens pedagogiske arbeid. Barndommen har egenverdi, og barnehagen skal ha en helhetlig tilnærming til barnas utvikling. Barnehagens samfunnsmandat er, i samarbeid og forståelse med hjemmet, å ivareta barnas behov for omsorg og lek og fremme læring og dannelse som grunnlag for allsidig utvikling.»

(Kunnskapsdepartementet, 2017, s. 7)

Barn og barndom

«Barna skal møtes som individer, og barnehagen skal ha respekt for barnets opplevelsesverden. Barns liv påvirkes av omgivelsene, men barn påvirker også sine egne liv.»

(Kunnskapsdepartementet, 2017, s. 8).

Vårt syn på barn og barndom:

- Barn er kompetente.
- Barn er fantasifulle, kreative og utforskende.
- Barn/mennesker er unike.
- Alle er likeverdige.
- Alle er i utvikling.

Vårt syn på barn og barndom gjenspeiler seg i hvordan vi møter og snakker med barn, hvordan det fysiske miljøet utformes og dagene legges opp. Dette påvirker igjen hvordan barna opplever sin hverdag i barnehagen, og hva de kan igangsette av lek- og lærings situasjoner på egenhånd. Ved å legge til rette for at barn kan være selvstendige i de rommene de oppholder seg i, vil lek læring og utforskning forgå mer på barnas premisser og påvirke hvordan de får utfoldet seg i løpet av dagene i barnehagen.



Demokrati

Barnehagen skal fremme demokrati og være et inkluderende fellesskap der alle får anledning til å ytre seg, bli hørt og delta. Gjennom å delta i barnehagens fellesskap skal barna få mulighet til å utvikle forståelse for samfunnet og den verden de er en del av.»

(Kunnskapsdepartementet, 2017, s. 8).

Våre metoder for å fremme demokrati:

- Vi er lyttende og anerkjennende.
- Vi er veiledere og skaper gode rammer.
- Vi skaper rom/arenaer for aktiv deltakelse (barnemøter, samlingsstunder, små grupper, etc.).
- Vi ser alle barna.
- Alle barna blir møtt likeverdige.

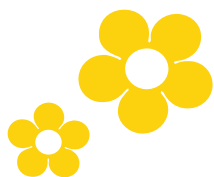
Mangfold og gjensidig respekt

«Barnehagen skal fremme respekt for menneskeverdet ved å synliggjøre, verdsette og fremme mangfold og gjensidig respekt. Barnehagen skal bidra til at alle barn føler seg sett og anerkjent for den de er, og synliggjøre den enkeltes plass og verdi i fellesskapet. Barnehagen skal legge til rette for kulturmøter, gi rom for barnas egen kulturskaping og bidra til at alle barn kan få oppleve glede og mestring i sosiale og kulturelle fellesskap.»

(Kunnskapsdepartementet, 2017, s. 9).

Våre metoder for å fremme mangfold og gjensidig respekt:

- Våre metoder for å fremme mangfold og gjensidig respekt Vi er, som ansatte/voksne, bevisste på at vi er rollemodeller for barna og at vår væremåte er med på å forme dem.
- Vi tilbyr varierte opplevelser og erfaringer som inkluderer lokale, nasjonale og internasjonale perspektiver.
- Vi synliggjør og introduserer barna for mangfoldet som finnes i hvordan tenke, handle og leve.
- Barna blir introdusert for, og er med på å utforme hensiktsmessige verdier og normer.
- Vi inkluderer samisk kultur i arbeidet vårt slik at barna kan utvikle respekt og fellesskapsfølelse for det samiske mangfoldet.
- Vi anerkjenner barnas flerkulturelle opphav ved små hverdagsaktiviteter som å telle på ulike morsmål, valg av matsang og liknende.



Likestilling og likeverd

«Barnehagen skal fremme likeverd og likestilling uavhengig av kjønn, funksjons-
evne, seksuell orientering, kjønnsidentitet og kjønnsuttrykk, etnisitet, kultur,
sosial status, språk, religion og livssyn. Barnehagen skal motvirke alle former for
diskriminering og fremme nestekjærlighet.»

(Kunnskapsdepartementet, 2017, s. 10).

Våre metoder for å fremme likestilling og likeverd:

- Gjennom lek og nysgjerrighet skaper vi magiske opplevelser.
- Barna deltar aktivt i matlaging.
- Vi støtter og veileder barna i konfliktløsning.
- Vi markerer pride med fokus på inkludering og en utvidet forståelse av mangfold. Vi er opptatt av å formidle at alle mennesker er verdifulle, ulike og unike, og alle er en ressurs til fellesskapet i kraft av og på grunn av at de den de er.

Bærekraftig utvikling

«Bærekraftig utvikling omfatter natur, økonomi og sosiale forhold og er en
forutsetning for å ta vare på livet på jorden slik vi kjenner det. Barnehagen skal
bidra til at barna kan forstå at dagens handlinger har konsekvenser for
fremtiden.»

(Kunnskapsdepartementet, 2017, s. 10.)»

Våre metoder for å fremme bærekraftig utvikling:

- Vi driver holdningsskapende arbeid og lar barna ta del i kildesortering.
- Vi lager sunn og næringsrik mat fra bunnen, sammen med barna.
- Barna serveres frukt og grønt hver dag.
- Vi lærer om og er opptatt av at vi skal respektere naturen.
- Vi har kjøkkenhage der vi dyrker grønnsaker sammen med barna.
- Vi er opptatt av å gi barna opplevelser i naturen.
- Vi har Rusken-aksjonen





Livsmestring og helse

«Barnehagen skal bidra til barnas trivsel, livsglede, mestring og følelse av egenverd og forebygge krenkelsers og mobbing. Barna skal få støtte i å mestre motgang, håndtere utfordringer og bli kjent med egne og andres følelser. Barnehagen skal være en arena for daglig fysisk aktivitet og fremme barnas bevegelsesglede og motoriske utvikling. Måltider og matlaging i barnehagen skal gi barna et grunnlag for å utvikle matglede og sunne helsevaner.»

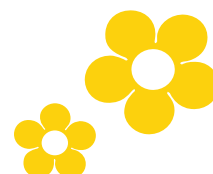
(Kunnskapsdepartementet, 2017, s. 11).

Våre metoder for å fremme livsmestring og helse:

- Barn skal oppleve trygghet i barnehagen slik at de kan ha fokus på lek/læring og utforskning.
- Vi serverer sunn og næringsrik mat fra bunnen, som barna aktivt er med på å lage.
- Vi har store rom som gir plass for motorisk lek, og et variert uteområde.
- Nærmiljøet med sine ulike parker og grøntarealer brukes aktivt.

Vi legger til rette for å dekke barnas behov for hvile i løpet av dagene i barnehagen

Handlingsplan



4. BARNEHAGENS FORMÅL OG INNHOLD



«Barnehagens innhold skal være allsidig, variert og tilpasset enkeltbarnet og barnegruppen. I barnehagen skal barna få leke og utfolde skaperglede, undring og utforskertrang. Arbeidet med omsorg, danning, lek, læring, sosial kompetanse og kommunikasjon og språk skal ses i sammenheng og samlet bidra til barns allsidige utvikling.»

(Kunnskapsdepartementet, 2017, s. 19)

Barnet først er et helhetlig system for å styrke de ansattes kunnskap og handlingskompetanse. Det består av tre ulike hovedområder som sammen bidrar til å styrke barns allsidige utvikling; sosioemosjonell støtte og veiledning, organisering og ledelse samt læringsstøtte.

Sosioemosjonell støtte og veiledning:

Sosioemosjonell støtte og veiledning handler om hvordan de ansatte klarer å skape en barnehagehverdag som hjelper barn å utvikle gode relasjoner med andre, oppleve glede ved å lære noe nytt, oppleve trygghet og tilknytning og ha en opplevelse av selvbestemmelse og selvstendighet.

Positivt klima: I et positivt klima smiler og ler de ansatte sammen med barna. Vi ser mange bevis på at de har en god relasjon til barna, og de viser entusiasme og interesse både med kroppen og stemmen. De er der barna er, i barns høyde og med kroppen vent mot dem.

Negativt klima: Det er fravær av at de ansatte straffer, håner, kjefter og erter barna.

Sensitive voksne-trygge barn: Å være sensitiv handler om å være oppmerksom og respondere på det enkelte barns tegn på at de har behov for støtte. De ansatte kjenner barna godt. De merker hvis barna er urolige, redde, uoppmerksomme, uinteressert, og de tilpasser atferden sin for å respondere på det de ser.

Barns perspektiv og medvirkning: De ansatte følger barns initiativ og ideer, viser fleksibilitet og ivaretar barnas perspektiv. De lar barn uttrykke seg og etterspør barns ideer, gir barn ansvar og oppmuntring til å klare seg selv.



Emosjonskompetanse hos barn og ansatte:

Emosjonskompetanse handler om å identifisere og forstå egne følelser og håndtere frustrasjon. Det handler om å forhindre at stress og uro overvelder evnen til å tenke klart, og ha kontroll over hvordan og når du uttrykker følelser.

Emosjonsveiledning: I emosjonsveiledning er de ansatte bevisst barnets følelser, er til stede, oppretter kontakt med barnet, viser forståelse og aksept for barnets følelser. De går inn i følelsen til barnet, og navngir følelsen. Hvis nødvendig, hjelper og støtter de barnet i problemløsningen.

Organisering og ledelse:

Organisering og ledelse handler om hvordan ansatte skaper en barnehagehverdag som hjelper barn å utvikle god selvregulering, holde fokus og vise interesse for lek og læringssituasjoner. De ansatte etablerer og opprettholder rutiner og strukturer for

å skape forutsigbarhet og trygghet, slik at barna kan engasjere seg i meningsfulle og utviklingsfremmende aktiviteter.

Gruppeledelse og veiledning: De ansatte er proaktive og har klare forventninger til atferd. De gir oppmerksomhet på ønsket atferd og gir trygge og forutsigbare rammer.

Tilrettelegge for lek, læring og overganger:

Avdelingen har klare rutiner og de ansatte sikrer flytende overganger. Barna kjenner til regler, og barnehagehverdagen preges av lite venting. Innhold og aktiviteter er godt forberedt.

Variasjon: Det er varierte og interessante materialer i barns høyde. De ansatte tar barns perspektiv og legger til rette for barns deltakelse i aktiviteter.



Læringsstøtte:

Læringsstøtte handler om at de ansatte gir støtte til barnas læring. Det teoretiske grunnlaget kommer hovedsakelig fra forskning på kognitiv utvikling og språkutvikling. Der vektlegges forskjellen mellom det å kun lære fakta og læring av hvordan fakta henger sammen, er organisert og avhengig av hverandre. Barns kognitive og språklige utvikling er avhengig av mulighetene de får til å benytte eksisterende ferdigheter, og om de ansatte støtter utviklingen av stadig mer komplekse ferdigheter. Læring skjer når barnet er i samspill, er aktivt og opplever mening og engasjement. Ren instruksjon egner seg ikke for barn i barnehagealder. De har behov for å delta og medvirke og oppleve mening for at læring skal kunne skje.

Begrepsutvikling, forståelse og dybdelæring:

De ansatte bruker læringsfremmende diskusjoner og aktiviteter sammen med barna. Læring handler ikke bare om å tilegne seg kunnskap, men også om å benytte denne kunnskapen i nye situasjoner. De ansatte legger mest vekt på å øke barnas forståelse, snarere enn bare å gjennomføre læringsaktiviteten. De ansatte relaterer nye begreper til situasjoner, hendelser eller objekter som barna er kjent med. Gjenkjenning fremmer læring. De ansatte etterspør barns tenkning og problemløsning.

Tilbakemeldinger: Barn trenger tilbakemeldinger på egen læring for å få mest mulig ut av en situasjon/aktivitet. Når barna er i lek og holder på med aktiviteter kan de ansatte gi hint (verbalt eller fysisk) eller stille spørsmål og komme med innspill for at barna skal holde på lenger med en oppgave, og dermed oppnå økt læring og mestring. Målet er tilbakemeldingssirkler, det vil si gjentakende spørsmål - svar - sekvenser, slik at barnet får en dypere forståelse av det aktuelle temaet.

Språk: I språkstøtte er det viktig med hyppige samtaler sammen med barna, og frem- og tilbake utvekslinger mellom barnet og de ansatte. De ansatte snakker med barna, ikke til. De stiller mange åpne spørsmål, der det kreves mer enn et eller to ord til svar, de repeterer og videreutvikler barnas utsagn, setter ord på det de selv gjør og det barna gjør. De har et variert språk, forklarer ord og knytter ord til hendelser/erfaringer her og nå. De ansatte har en klar intensjon om å fremme barns språk i samtaler mellom barna og mellom barn og ansatte.

Egenledelse i lek og læring: De ansatte støtter barn i sin utvikling av egenledelsesfunksjonene; planlegging, organisering, arbeidshukommelse, fleksibilitet, selvregulering, selvmonitorering, igangsetting. De ansatte tilrettelegger for et variert og rikt lekemiljø og deltar i barnas lek.



BARNET FØRST!

Slik arbeider vi med Barnet først:

Barnet først er et kompetansehevingsprogram som baserer seg på kunnskap og viten om barns utvikling og behov. Gjennom arbeid med dette programmet får de ansatte økt kompetanse som bidrar til å heve barnehagens kvalitet. Barnet først er alltid i fokus på avdelingsmøter og personalmøter. Som dere ser overfor består Barnet først av ulike hovedtema som igjen rommer flere undertemaer. De ulike undertemaene beskriver hva som skal ligge til rette for å skape best mulig kvalitet i arbeidet med gitt hovedtema. Vi reflekterer sammen rundt hvordan vi både enkeltvis og avdelingsvis jobber for å oppnå den standarden Barnet først har, og som vi også ønsker å oppnå.

OMSORG

Omsorg er en forutsetning for barnas trygghet, trivsel og utvikling i barnehagen. Vi jobber med å skape et miljø som verdsetter barnas egne omsorgshandlinger. Fokus på omsorg bidrar til å utvikle barnas sosiale ferdigheter, og evnen til å vise empati for seg selv og andre. Personalet sørger for at barna får sine følelser og opplevelser anerkjent, samt tilbyr den hjelp og støtte de har behov for. I tillegg til hverdagslig omsorg, skal barnehagen også forebygge og avdekke omsorgssvikt, vold og overgrep..

Noen av våre tiltak:

- Vi ivaretar barnas behov for fysisk omsorg, inkludert behov for ro og hvile.

- Vi anerkjenner barnas følelser og opplevelser, støtter dem i å uttrykke, sette ord på og bearbeide disse.
- Barnas ulike følelsesuttrykk blir møtt på en sensitiv, rolig og anerkjennende måte, uten å definere barnas opplevelser.
- Vi er gode rollemodeller som veileder og støtter barna i utviklingen av deres sosiale ferdigheter gjennom hverdagslige situasjoner og dialoger.
- Gjennom kompetansehevende tiltak og refleksjoner utvikler personalet kunnskap om hvordan de kan skape trygge tilknytninger.

LEK og LÆRING

Leken har en helt sentral plass i barns liv.

I Brødfabrikken FUS barnehage anerkjenner vi lekens egenverdi, og jobber for at alle barn skal oppleve glede og engasjement gjennom lek. Barna skal oppleve et stimulerende og utforskende miljø som fremmer deres nysgjerrighet og lærelyst. Vi skal sørge for utvikling og progresjon innenfor alle fagområdene i rammeplanen, og barna skal støttes og berikes i sine egne initiativ og få tiltro til egne evner. I Brødfabrikken FUS barnehage skjer læring gjennom lek.

Noen av våre tiltak:

- Vi legger til rette for felles opplevelser som kan gi utgangspunkt for lek og vennskap.
- Vi deler barna i mindre grupper slik at de kan fordype seg i lek og relasjonen til hverandre.
- Vi observerer hva barna er interessert i og bruker observasjonene når det tilrettelegges for lek.

- Barnehagens fysiske miljø er inndelt i lekesoner med variert materiale for å inspirere til ulike typer lek.
- Vi er aktive og tilstedeværende, og vi er bevisst vår rolle som igangsetter, lekekamerat, observatør, støtte og veileder.
- Vi legger til rette for nysgjerrighet og utforskning. Vi følger og speiler barnas uttrykk og engasjement rundt ulike oppdagelser og opplevelser.
- Det fysiske miljøet skal være stimulerende og utvikles kontinuerlig for å inspirere til lek, vennskap og læring basert på barnas behov og interesser.
- Det fysiske miljøet legges til rette for at barna kan være selvstendige og selv ta initiativ til lek og utforskning.

DANNING

Barnehagens verdigrunnlag er forankret i menneskerettighetene og skal fremme samhold, likeverd, nestekjærlighet, solidaritet og demokrati, samtidig som individuelle uttrykk og handlinger skal verdsettes og følges opp. Barnehagen skal bidra til at barna kan forstå felles normer som er viktige for fellesskapet og bidra til å fremme barnas tilhørighet i samfunnet, natur og kultur. Danning handler om å utvikle kunnskap, verdier og holdninger sammen, gjennom dialog hvor alle anerkjennes som selvstendige mennesker med følelser og tanker i en felles prosess.

Noen av våre tiltak:

- Vi ser hvert enkelt barn som unike individer, og støtter deres individuelle utvikling og uttrykk.
- Barna møtes med respekt og anerkjennelse, og barnehagen jobber for at barna skal utvikle et positivt selvbilde, positive samspillferdigheter og ta del i fellesskapet.
- Vi er bevisst at vår væremåte og hvordan barna opplever seg selv i møte med oss har betydning for deres selvfølelse som igjen er grunnleggende for en god dannelsesprosess.
- Vi synliggjør og verdsetter ulike behov, meninger, uttrykk og perspektiver i fellesskapet.
- Vi støtter barnas utvikling av empati og respekt for seg selv og hverandre.
- Vi jobber for at barna skal erfare demokrati ved deltakelse i små og store fellesskap.
- Vi markerer FN-dagen 24. oktober.

VENNSKAP og FELLESSKAP

I barnehagen skal alle barn få oppleve seg selv som likeverdige og verdifulle, ha noen å leke med og bidra i et sosialt fellesskap. Barnehagen skal fremme likestilling, forebygge, avdekke og stoppe alle former for mobbing, krenkelser og diskriminering. Vi jobber for å støtte og utvikle barnas lek da dette er den viktigste arenaen for å fremme vennskap og det beste verktøyet mot mobbing. Å være en venn gir barna muligheter til å være både enig og uenig, finne kompromisser og få lov til å se andres perspektiv. Å være en venn gir opplevelser av mestring, trivsel og trygghet, og bidrar til at barnet ditt lykkes bedre på skolen senere.

Noen av våre tiltak:

- Vi er tilstedeværende, vi ser og anerkjenner hvert enkelt barn slik at alle føler seg verdifulle.
- Vi hjelper og støtter barna i å bli kjent med egne følelser og hvordan man kan regulere eller uttrykke seg hensiktsmessig som en del av et sosialt fellesskap.
- Vi samtaler og filosoferer med barna om hva som gjør at man er en god venn og hvordan vi skal behandle hverandre.
- Aktiviteter og grupper foregår i grupper av varierte størrelser. Små grupper for å fremme nære leke- og vennsksapsrelasjoner, og store grupper for å fremme barnas opplevelse av å være en del av et større fellesskap.
- Vi respekterer lekens egenverdi og barnas egen kulturskaping ved å gi barna tid, rom og ro til å fordype seg i lek og aktiviteter.
- Planlegging av barnehagens fysiske rom og aktiviteter tar utgangspunkt i solidaritet, samarbeid, selvstendighet og et inkluderende fellesskap.

KOMMUNIKASJON og SPRÅK

Alle barn skal få god språkstimulering i barnehagen. Dette innebærer at barnehagen skal støtte barns bruk av språk som redskap for å tenke og gi uttrykk for egne meninger og følelser. Vi skal også fange opp og støtte barn som trenger ekstra støtte i sin språkutvikling.

Noen av våre tiltak:

- Vi har bøker tilgjengelig til enhver tid.
- Vi holder samlingsstunder daglig der vi lytter til barnas initiativ og innspill.
- Ukentlige lesegrupper for å sikre at alle barn blir lest for.
- Vi forøker å setter ord på det vi ser, gjør, hører, føler og opplever.
- Vi følger med på barnas forståelse og språkutvikling hele tiden.
- Vi snakker mye om det som er her og nå både i form av bilder, konkreter og det vi har rundt oss.
- Vi gir barn ulike erfaringer knyttet til ulike begreper.

DIGITAL PRAKSIS

Barnehagen skal gi barna mulighet til å bruke digitale verktøy og teknologi i lek, læring og kreative prosesser. Gjennom dette vil vi sørge for at barna får en begynnende etisk forståelse knyttet til digitale medier. Barnehagens ansatte skal utøve god digital dømmekraft i samarbeid med foresatte.

Noen av våre tiltak:

- Vi utnytter oss av digitale verktøy i pedagogisk arbeid knyttet til læring om ulike ting som barna interesserer seg for.
- Vi utnytter oss av prosjektor med bilder, film og musikk for å skape fellesopplevelser (felles leketema), lærende og estetiske øyeblikk med barna.
- Vi reflekterer rundt det etiske knyttet til bilder vi tar av barna og er bevisste på hvordan bilder kan oppleves og tolkes av de som ser bildet.
- Vi tar aktivt i bruk bilder som dokumentasjon for gjenkallelse og tilbakekallelse av øyeblikk og opplevelser barna har hatt alene og med andre.





5. BARNES MEDVIRKNING

«Barnehagen skal ivareta barnas rett til medvirkning ved å legge til rette for og oppmuntre til at barna kan få gitt uttrykk for sitt syn på barnehagens daglige virksomhet. Alle barn skal få erfare å få innflytelse på det som skjer i barnehagen på måter som er tilpasset barnas alder, erfaringer, individuelle forutsetninger og behov.»

(Kunnskapsdepartementet, 2017, s. 27).

Våre metoder for å sikre barns medvirkning:

- Barna får påvirke sin egen hverdag gjennom at vi observerer og lytter til deres behov og ønsker i planleggingsprosessen.
- Vi har ulike aktiviteter, leker og materialer tilgjengelig for barna.
- Vi følger barna, ser og memorerer hva barna viser interesse for og bruker dette i planlegging av opplegg og aktiviteter.

6. SAMARBEID

«Barnehagen skal i samarbeid og forståelse med hjemmet ivareta barnas behov for omsorg og lek, og fremme læring og danning som grunnlag for allsidig utvikling. Samarbeidet mellom hjemmet og barnehagen skal alltid ha barnets beste som mål. Foreldrene og barnehagens personale har et felles ansvar for barnets trivsel og utvikling.»

(Kunnskapsdepartementet, 2017, s. 29).

Våre metoder for å skape et godt foreldresamarbeid:

- Daglig informasjonsutveksling ved levering og henting.
- Vi bruker den digitale plattformen MyKid til kommunikasjon med foresatte (Vi skriver «dagen i dag», legger ut bilder, post-its med kort og viktig informasjon, fyller ut kalender etc.).
- Månedsbrev sendes ut i slutten av hver måned.
- Det gjennomføres brukerundersøkelser som benyttes i evaluering og videre planlegging
- Foreldresamtaler 2 ganger i året og ellers ved behov.
- Barnehagen har et samarbeidsutvalg (SU) bestående av representanter fra foreldre og ansatte. SU har møter ved behov, og minst to ganger i året.

Samarbeid med andre instanser:

Barnehagen skal sørge for at barna som trenger ekstra støtte tidlig får den sosiale, pedagogiske og/eller fysiske tilretteleggingen som er nødvendig for å gi barnet et inkluderende og likeverdig tilbud.

(Kunnskapsdepartementet, 2017, s. 40).

- Vi har nær dialog med barnets foreldre.
- Gjennom observasjon og samtaler vurderer vi om det er behov for kompetansen til noen av barnehagens samarbeidspartnere. Dette skjer aldri uten samtykke fra foreldre (med unntak av mistanke om grov omsorgssvikt).
- Barnehagen bruker Oslostandard for samarbeid mellom helsestasjon, barnehage, og barneverntjeneste.

Barnehagens samarbeidspartnere er:

- Barnehageadministrasjonen i Bydel Grünerløkka
- Familiehuset i bydel Grünerløkka
- Pedagogisk-psykologisk tjeneste (PPT)
- Barnevernet
- Helsestasjon
- Nærskolene
- Høgskoler og universiteter som har studenter i barnehagen



7. OVERGANGER

Tilvenning i barnehagen

«Barnehagen skal i samarbeid med foreldrene legge til rette for at barnet kan få en trygg og god start i barnehagen. Barnehagen skal tilpasse rutiner og organisere tid og rom slik at barnet får tid til å bli kjent, etablere relasjoner og knytte seg til personalet og til andre barn.»

(Kunnskapsdepartementet, 2017, s. 33).

Våre metoder for trygg og god tilvenning:

- Vi har foreldremøte for nye foreldre der vi snakker om tilvenning og barnehagehverdagen.
- Vi praktiserer foreldreaktiv tilvenning, hvor foresatte deltar aktivt i barnehagehverdagen under tilvenning, og de ansatte lærer å kjenne barna sammen med foresatte.
- Tilvenningen skjer på barnas premisser og i deres tempo. Vi tilrettelegger oppstarten i barnehagen utfra barnas rutiner og behov.
- Barna og familien får en egen kontaktperson som sørger for at tilvenningen blir trygg og god.
- Vi jobber for å skape gode rutiner slik at barnets overgang til sin nye hverdag oppleves trygg og forutsigbar.

Tilvenning

Overganger innad i barnehagen

«Personalet skal sørge for at barn og foreldre får tid og rom til å bli kjent med barna og personalet når de bytter barnegruppe.»

(Kunnskapsdepartementet, 2017, s. 33).

Våre metoder for å sikre en god overgang innad i barnehagen:

- Ved overgang fra småbarns- til storebarnsavdeling bruker vi god tid på tilvenning. Barnet/barna som skal bytte avdeling besøker jevnlig sin nye avdeling over en periode for å bli kjent med barn og ansatte. Barna er aktivt medvirkende i denne prosessen.
- En eller to kjent(e) ansatte er med barnet/barna på alle besøkene på ny avdeling gjennom hele tilvenningen.

Overgang mellom barnehage til skole

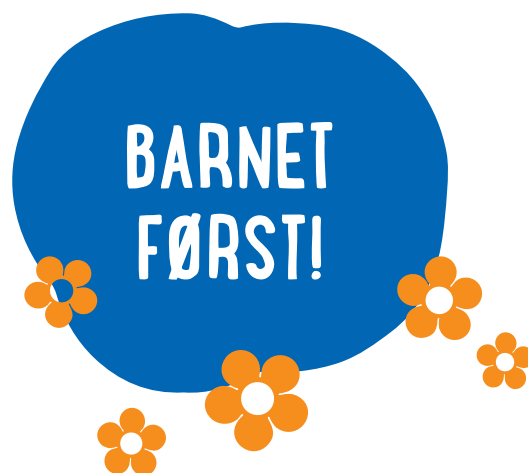
«Barnehagen skal i samarbeid med foreldre og skolen legge til rette for at barna kan få en trygg og god overgang fra barnehage til skole og eventuelt skolefritidsordning. De eldste barna skal få mulighet til å glede seg til å begynne på skolen og oppleve at det er en sammenheng mellom barnehagen og skolen. Barnehagen skal bidra til at barna kan avslutte barnehagetiden på en god måte og møte skolen med nysgjerrighet og tro på egne evner.»

(Kunnskapsdepartementet, 2017, s. 33).

Våre metoder for å sikre en god overgang til skolen:

- Vi gjennomfører førskolegruppe med fokus på språk, sosial kompetanse, konsentrasjon og selvstendighet.
- Vi følger Oslostandard for samarbeid og sammenheng mellom barnehage og skole. Det innebærer blant annet informasjonsmøte på høsten, samt egne foreldresamtaler og skolebesøk på våren.
- For barn med særlige behov gjennomfører vi eget overgangsmøte sammen med støttepedagoger.

[Link til samarbeid og overgang barnehage skole](#)



8. BARNEHAGEN SOM PEDAGOGISK VIRKSOMHET

Lærende organisasjon

«Målet med barnehagen som pedagogisk virksomhet, er å gi barna et tilrettelagt tilbud i tråd med barnehageloven og rammeplanen. For å oppnå dette skal barnehagen være en lærende organisasjon, og det pedagogiske arbeidet skal være begrunnet i barnehageloven og rammeplanen.»

(Kunnskapsdepartementet, 2017, s. 37).

I FUS er vi lærende barnehager. Personalet er i kontinuerlig utvikling, reflekterer over faglige og etiske problemstillinger, holder seg faglig oppdatert og er gode rollemodeller. Senge (2006) sier: «en lærende organisasjon er en organisasjon som kontinuerlig forbedrer sin evne til å skape sin egen framtid.» Vi legger derfor vekt på at personalet utvikler sine evner og bygger sin kapasitet slik at barna møter omsorgsfulle og kompetente ansatte.

Våre metoder for å opprettholde en lærende organisasjon:

- Barnet Først (TIK)
- Lærende møter (alle stiller forberedt)
- Lederteam
- Personalmøter
- Planleggingsdager

Planlegging

«Planlegging gir personalet grunnlag for å tenke og handle langsiktig og systematisk i det pedagogiske arbeidet. Planleggingen skal bidra til kontinuitet og progresjon for enkeltbarn og barnegruppen, og skal være utgangspunkt for refleksjon og utvikling av virksomheten.»

(Kunnskapsdepartementet, 2017, s. 37).

Våre metoder for planlegging:

- Vi følger barna, observerer og bruker deres interesser som utgangspunkt for planene som legges for gruppen/avdelingen.

- Vi bruker observasjon som metode for å sikre at alle har en lekekamerat og for å støtte barna i deres utvikling.
- Vi utarbeider halvårsplan, måneds- og ukeplaner som blir systematisk evaluert.
- Vi er tilstedeværende personal som tar utgangspunkt i barnas kroppslige og verbale uttrykk.

Vurdering

«Barnehagen skal jevnlig vurdere det pedagogiske arbeidet. Det betyr at det pedagogiske arbeidet skal beskrives, analyseres og fortolkes ut fra barnehagens planer, barnehageloven og rammeplanen. Vurderingsarbeidet skal bygge på refleksjoner som hele personalgruppen er involvert i. Barnets trivsel og allsidige utvikling skal observeres og vurderes fortløpende, med utgangspunkt i barnets individuelle forutsetninger og kunnskap om barns utvikling og behov. Barnets erfaringer og synspunkter skal inngå i vurderingsgrunnlaget.»

(Kunnskapsdepartementet, 2017, s. 38).

Våre metoder for vurdering:

- Årlige CLASS observasjoner av avdelingene
- Personalet reflekterer over det pedagogiske innholdet ved hjelp av pedagogisk dokumentasjon og bruker vurderingene videre i planlegging og gjennomføring av aktiviteter.
- Personalet reflekterer sammen over barnehagens formål, innhold og oppgaver.
- Personalet reflekterer over og lærer av egen praksis gjennom bruk av praksisfortellinger.

- Barnas trivsel og allsidige utvikling vurderes fortløpende for å gi alle barn et godt tilbud.
- Vi benytter blant annet barnesamtaler for at barna skal kunne uttrykke sine synspunkter rundt aktivitetene de har bidratt i.

Dokumentasjon

«Dokumentasjon av personalets arbeid synliggjør hvordan personalet arbeider for å oppfylle kravene i barnehageloven og rammeplanen. Dokumentasjon av det pedagogiske arbeidet skal inngå i barnehagens arbeid med å planlegge, vurdere og utvikle den pedagogiske virksomheten.»

(Kunnskapsdepartementet, 2017, s. 39).

Våre metoder for dokumentasjon:

- Vi tar bilder av barnas hverdag i barnehagen og opplevelser de har som vi legger ut for foreldre og bruker til å henge opp på avdelingen slik at vi kan gjenkalle sammen med barna
- Vi lager didaktiske planer til alle opplegg vi har med barna som vi også tar i bruk ved evaluering av arbeidet i etterkant.
- Vi sender ut månedsbrev i slutten av hver måned.



Tilrettelegging av det allmennpedagogiske tilbudet for barn som trenger ekstra støtte

«Barnehagen skal tilpasse det allmennpedagogiske tilbudet etter barnas behov og forutsetninger, også når noen barn har behov for ekstra støtte i kortere eller lengre perioder. Barnehagen skal sørge for at barn som trenger ekstra støtte, tidlig får den sosiale, pedagogiske og/eller fysiske tilretteleggingen som er nødvendig for å gi barnet et inkluderende og likeverdig tilbud. Inkludering i barnehagen handler også om tilrettelegging for sosial deltakelse. Hvis det er grunn til å tro at barnets behov ikke kan dekkes innenfor det allmennpedagogiske tilbudet, skal barnehagen opplyse foreldrene om retten til å kreve en sakkyndig vurdering av om barnet har behov for spesialpedagogisk hjelp.»

(Kunnskapsdepartementet, 2017, s. 40).

Våre metoder for tilrettelegging av det allmennpedagogiske tilbudet:

- Systematisk observasjon
- Samtale med foreldre om hva vi/de ser og opplever i barnehagen og hjemme.
- Forsøker å se hvordan vi kan tilrettelegge hverdagen til det barnet og lage rom for mestring
- Dersom barnehagen ikke kan tilrettelegge innenfor sin ramme vil vi i samråd med foreldre søke om ekstern veiledning/tilrettelegging.

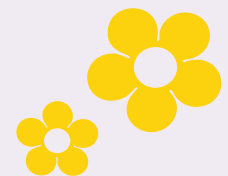
Kunnskapsdepartementet (2017). *Rammeplan for barnehagen: Forskrift om rammeplan for barnehagens innhold og oppgaver*. Hentet fra <https://www.udir.no>



9. BARNEHAGENS FAGOMRÅDER

Barnehagen har 7 ulike fagområder:

- Kommunikasjon, språk og tekst
- Kropp, bevegelse, mat og helse
- Kunst, kultur og kreativitet
- Natur, miljø og teknologi
- Antall, rom og form
- Etikk, religion og filosofi
- Nærmiljø og samfunn



«Fagområdene gjenspeiler områder som har interesse og egenverdi for barn i barnehagealder, og skal bidra til å fremme trivsel, allsidig utvikling og helse. Barnehagen skal se fagområdene i sammenheng, og alle fagområdene skal være en gjennomgående del av barnehagens innhold. Barnehagen skal ta utgangspunkt i barnas engasjement og bidrag slik at arbeidet med fagområdene kan oppleves som en meningsfull og morsom del av barnas hverdag. Barna skal utvikle kunnskaper og ferdigheter innenfor alle fagområder gjennom undring, utforskning og skapende aktiviteter.»

(Kunnskapsdepartementet, 2017, s. 47).

Våre metoder for å ivareta rammeplanens hensikt med fagområdene: I arbeidet med de ulike fagområdene tenker vi tverrfaglig. Fagområdene vil sjelden opptre isolert. Flere områder vil ofte være representert i temaarbeid og i forbindelse med hverdagsaktiviteter.

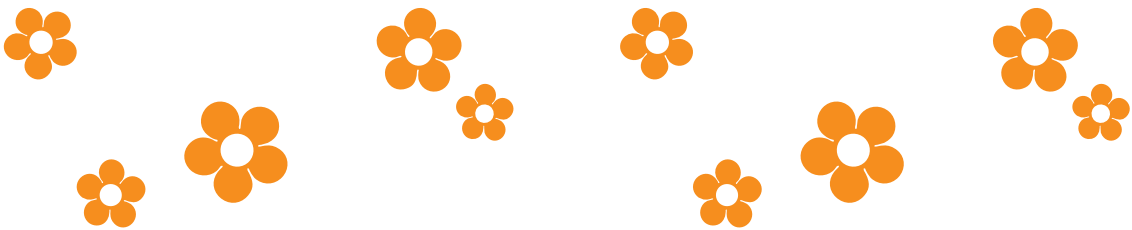
Vi er opptatt av at:

- barna skal utfolde skaperglede, undring og utforskertrang
- Barna skal utvikle grunnleggende kunnskaper og ferdigheter
- Barnehagen skal støtte barns nysgjerrighet, kreativitet , vitebegjør og gi utfordringer med utgangspunkt i barets interesser, kunnskaper og ferdigheter





**BARNET
FØRST!**







Kunnskapsdepartementet. (2017).
Rammeplan for barnehagen: Forskrift om rammeplan for barnehagens innhold og oppgaver.
Hentet fra <https://www.udir.no>

Brødfabrikken FUS barnehage
Lørenvågen 3
0585 Oslo