

# VELKOMMEN TIL ALMEMOEN FUS BARNEHAGE



I Almemoen FUS skal barn og foreldre bli møtt av voksne som er **glødende, skapende og tilstedeværende!**

Litt om den første tiden hos oss



Almemoen



**BARNET  
FØRST!**

Sammen gir vi barndommen verdi;  
Vennskap, lek, glede- og  
hverdagsmagi 🌻

## VELKOMMEN TIL OSS!

Velkommen til barnehagen. Vi takker for tilliten og gleder oss til å bli kjent med barnet og dere som foresatte.

Barnets første møte med Almemoen FUS barnehage skal være preget av trygg tilknytning og gode rutiner. Barns følelsesmessige bånd utvikles gjennom hele barnehagelivet, men tilvenningsperioden er en ekstra sårbar periode. Barnet skal venne seg til en ny hverdag, nytt miljø, nye rutiner, bli kjent med nye mennesker og venne seg til å være adskilt fra dere som foreldre/foresatte. Målet er at barnehagen blir et positivt tilskudd i barnets liv; med nye muligheter for trivsel og utvikling. En god tilvenning, der barnet får tid og mulighet til å gjøre seg kjent sammen med dere foreldre, vil fremme et trygt barn som kan trives, leke, utforske og lære i barnehagen.

For noen av dere vil dette være første møte med barnehagen, mens andre er godt kjent fordi de allerede har plass til eldre søsken. Vi vil uansett gi dere all nødvendig informasjon før dere starter i barnehagen gjennom dette informasjonsskrivet. Her forteller vi om oss og hvordan tilvenning og oppstart fungerer hos oss.

Her i Almemoen FUS barnehage er barnet først, alltid! I oppstart og tilvenningsperioden er det barnet som står i fokus sammen med dere som foreldre. Det er dere som kjenner deres barn best, og vi vil gjøre vårt ytterste for å ivareta behov og ønsker videre inn i barnehagehverdagen sammen med dere.

### FØR TILVENNINGEN

For å legge så godt til rette som mulig for barnets oppstart i barnehagen, vil dere i løpet av våren få tilbud om å komme på ukentlige besøk i barnehagen i mai/juni. Her kan barnet få leke på avdelingen det skal starte på, og dere vil få mulighet til å knytte kontakt med andre barn og foreldre som starter på barnets gruppe. Dere vil også få tilbud om en oppstartssamtale med pedagogisk leder før barnet starter.

### INFORMASJON OM TILVENNING

For å få til en god og trygg oppstart for både barn og foreldre bruker vi en foreldreaktiv modell for tilvenning. Foreldreaktiv tilvenning innebærer at dere foreldre har en aktiv rolle overfor eget barn i tilvenningsperioden. Det er dere som representerer trygghet for barnet og som derfor er best egnet til å støtte barnet når det skal bli kjent i et nytt miljø. De fleste foresatte har krav på tre tilvenningsdager hver fra sin arbeidsgiver. Vi anbefaler dere å ta dagene hver for seg dersom det er mulig, for å strekke perioden så langt det går. Dette for å gi barnet en mykest mulig oppstart i barnehagen.

For mange barn kan omstillingen fra å være hjemme i trygge omgivelser til å plutselig være i andre omgivelser med flere ukjente barn og voksne, være

### Litt om FUS

Hver dag kommer over 13.000 barn til en av våre 178 barnehager.

Vi jobber hver dag for at barnet ditt skal få venner, føle trygghet og få minner for livet.

Vi har gjennom forskning og erfaring utviklet vår egen metode, Barnet først. Gjennom bruk av ulike verktøy og metoder skal vi sikre at barnet ditt blir sett og lyttet til, og at vi har de mest kompetente medarbeiderne og lederne.

Som sammen med barna skal skape hverdagsmagi.

[Les mer på FUS.no](https://www.fus.no)

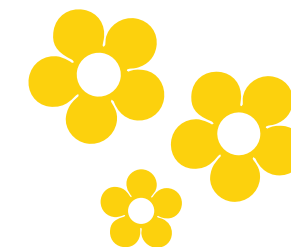
krevene. Hovedoppgaven til personalet ved tilvenningen av et nytt barn er først og fremst er å sørge for at barnet får trygg tilknytning til én ansatt i barnehagen. Denne skal lære det nye barnet å kjenne, slik at han eller hun klarer å roe og trøste barnet, og støtte barnet i lek og utforskning. Tilvenningsfasen for barnet slutter imidlertid ikke den dagen barnet er en hel dag i barnehagen alene uten foresatte, men når barnet har falt til ro og føler seg trygg, også når foresatte ikke er tilstede. Barnehagen skal i tilvenningsperioden bli kjent med barnet og barnets rutiner og preferanser, og tilpasse seg disse i den grad det praktisk lar seg gjennomføre.

Dere vil få nærmere informasjon om oppstartsdato/klokkeslett, hvilken avdeling barnet skal starte på og hvilken ansatt som blir barnets primærkontakt når oppstarten nærmer seg.

De første dagene av tilvenningen er viktige. Vi anbefaler fem tilvenningsdager, samt korte dager i oppstarten dersom foreldrene har mulighet til dette.

### Dag 1:

Den første dagen er dere ca 1 time i barnehagen. Deres oppgave som foreldre vil være å være tilgjengelig for og i nærheten av barnet hele tiden.







## Her er noen tips til den første tiden

- Bruk god tid. La barnet sette tempoet. De trenger tid på å erfare at foreldrene går, men kommer tilbake.
- Bli gjerne en stund i barnehagen, men gå når du sier at du skal gå. Det kan være forvirrende for barnet om du har sagt hadet, men fortsetter å snakke med personalet.
- Gi barnet trøst og medfølelse når det gråter. Følelser i seg selv er ikke farlige, men det er ikke bra å undertrykke dem. Små barn blir ofte mer stresset når de blir avledet.
- Snakk positivt om barnehagen og alle voksne barnet møter. Barn trenger både forutsigbarhet og spennende inntrykk for å glede seg til å gå i barnehagen.
- Er du utrygg på noe, eller ser at noe ikke fungerer optimalt? Gi beskjed til personalet. Å trygge deg som forelder, er den beste måten å trygge barnet på.
- Ikke være redd for å ringe barnehagen og spørre hvordan det går.
- Barnehagen og foreldrene bør holde en tett dialog rundt barnet, særlig i tilvenningsperioden.
- Hvis mulig, tilpass hverdagen. Mange nye inntrykk skal bearbejdes for barna, så har dere mulighet til å ha litt kortere dager i starten er det best for barna. Det kan også være bra å ha litt rolige ettermiddager etter barnehagen hvis dere har mulighet.



### Dag 2-3:

Dere som foreldre har fremdeles hovedansvaret for barnet. Vær tilgjengelig og i nærheten av barnet hele tiden. Dette gjelder også for barn som fort blir kjent i barnehagen. Delta aktivt i barnehagehverdagen. Still barnet, sitt sammen under måltider, aktiviteter og lek. Få informasjon om hvordan dagsrytmen i barnehagen fungerer. Bli litt kjent med personalet samt noen av de andre foreldrene og barna.

### Dag 4-5:

Dere kan forlate barnet en liten stund slik at barnet kan være alene sammen med tilknytningspersonen, hvis barnet er trygt nok på tilknytningspersonen. Hvor lenge en skal være borte avtales på forhånd. Vær alltid tilgjengelig slik at barnehagen lett kan komme i kontakt.

### TILKNYTNINGSPERSON

Når dere kommer til barnehagen vil dere bli møtt av barnets tilknytningsperson, som dere vil forholde dere til den første tiden i barnehagen. Det er tilknytningspersonen som vil ha mest med barnet deres å gjøre den første tiden, slik at det knyttes nære bånd mellom dem. Dette er viktig for at barnet skal føle seg trygt i de nye omgivelsene.

### TILKNYTNINGSPERSONENS OPPGAVER VIL VÆRE:

- Vise rundt i barnehagen
- Presentere de andre ansatte
- Tilbringe tid med og bli kjent med barnet og foreldre
- Snakke med foreldre om barnehagens innhold, svare på spørsmål, gi råd og veiledning
- Hjelper barnet inn i lek og samspill med andre barn
- Hjelper barnet etter hvert med å bli kjent med avdelingens rutiner og regler
- Sitter ved bordet med barnet under måltid, tar seg av bleieskift, legger og er der når barnet våkner.
- Holder en tett dialog med foreldrene den første tiden.

### AVSKJED:

Si ifra til barnet ditt når du skal gå. Barnet ditt kan bli usikker om du «sniker» deg ut. Det er viktig at barnet får erfaring med at dere ikke går før dere sier ifra. Det er også viktig at dere går når dere sier det, og at dere kommer tilbake etter en viss tid. Viser dere usikkerhet, blir ofte barnet også usikker i starten. Det er helt normalt at barna reagerer på adskillelse fra

*Husk! Hvor lang tid hvert enkelt barn bruker på å finne seg til rette i barnehagen, vil være veldig individuelt. Noen kan trenge lengre/ kortere tid enn det som er satt opp her.*

foreldrene, og flere vil oppleve at barnet gråter ved adskillelse. Her har tilknytningspersonen en veldig viktig rolle ved å møte barna i disse følelsene, trøste og ta vare på barnet. Både barn og foreldre kan oppleve det å ta avskjed som en litt vanskelig prosess i starten. Vår erfaring tilsier imidlertid at gråten stilner like etter at foreldrene er ute av syne. Ring oss gjerne etter at dere har gått dersom du lurer på hvordan det går med barnet ditt.

### MAT/DRIKKE

Dersom dere ønsker at barnet spiser frokost i barnehagen, kan dere sende med en matboks. Vi oppfordrer til en matboks med næringsrik mat slik at barna får overskudd til lek og læring. Lunsj, ettermiddagsmat, frukt og melk serveres i barnehagen. Vi har varmmat en gang i uka og hjemmebakket brød de andre dagene. Alle barn tar med vannflaske hver dag.

### Kjennetegn på trygg tilknytning

- Barnet søker trøst og tar imot trøst
- Barnet hviler kroppen mot den voksne og blir rolig og avspent når den voksne tar barnet inntil seg/løfter opp barnet
- Den voksne fungerer som en "ladestasjon" for barnet (barnet leker, blir sliten/lei/frustrert etc. og trenger så nærhet/kos/trøst før det kan leke videre)
- Barnet gir den voksne klem, vil sitte på fanget o.l.
- Barnet vet hvor den voksne befinner seg

### Lurt å ta med

Her er en liste over klær til inne/utebruk og skotøy som vi mener barnet trenger for å tilbringe hele dager i barnehagen:

- Regntøy, parkdress
- Gensere, bukser, strømpebukser, sokker
- Luer, votter, hals
- Ull/fleece-sett (over og underdel) eller hel dress
- Varmt og vannett skotøy, sandaler, joggesko
- Innesko (sandaler eller tøfler)
- Barn som skal sove i barnehagen trenger å ha med vogn og sengetøy (sovepose, dyne, ullpledd e.l.)
- Mange i personalet har lang erfaring fra barnehage. Ikke vær redd for å spørre dersom det er noe dere lurer på rundt påkledning (f.eks. tips i forbindelse med innkjøp av nye klær m.m.) Husk at vi er her for dere!

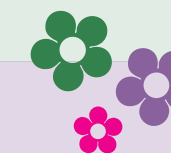
### FOR BARN SOM BRUKER BLEIER:

- Pakke med bleier (vi ønsker ikke Up & Go bleier)
- Våtservietter eller vaskekluter
- Salver eller lignende som barnet bruker

### MERKING AV BARNETS EIENDELER

- Alle klær og sko barnet bruker eller har med i barnehagen, må merkes tydelig med barnets navn. Bruk vannfast merketusj (fås kjøpt i bokhandel) eller strykeetiketter. Disse kan bestilles på ulike nettsider.

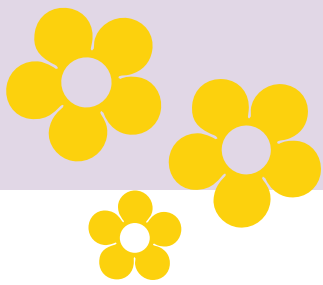
*Husk! Det er viktig at barna har 2 – 3 ekstra sett med tøyskift liggende i barnets kurv i garderoben til enhver tid. Tilpass dette etter årstidene vi møter. For barn som nettopp er sluttet med bleier kan det være lurt med ekstra truser, bukser og sokker liggende i barnehagen. Det er foreldrene sitt ansvar å ta med skittent og vått tøy hjem til vask og passe på at det er nok tøyskift til barnet.*



- Barnet ber om hjelp
- Barnet er glad og fornøyd sammen med de voksne
- Barnet samarbeider som oftest med de voksne
- Barnet responderer raskt på adekvat grensesetting fra de voksne
- Barnet viser den voksne positive reaksjoner om morgenen

(Kilde: Broberg, Broberg og Hagstrøm, 2012)





**Fordeler for alle FUS-barn:  
alltid minst 20% rabatt på  
sko og klær på [fusfordel.no](https://fusfordel.no)**

### FORELDRESAMARBEID

Den daglige kontakten mellom dere foreldre og oss som jobber i barnehagen er kjempeviktig! Gi beskjed til oss dersom det er ting vi trenger å få vite som kan ha betydning for barnet (Eks. har sovet dårlig i natt, hatt en dårlig start på dagen, gleder seg til bursdagsselskap eller har opplevd noe trist/kjekt). Vær heller ikke redd for å ta opp andre ting dere lurer på, reagerer på eller bare ønsker å formidle. Be gjerne om en samtale på tomannshånd, dersom dere har behov for det.

Vi bruker appen MyKid, som dere vil få tilgang til når dere starter i barnehagen. Her formidles månedsbrev, bilder, planer og annen informasjon. Dere foreldre vil blant annet kunne sende meldinger og registrere dersom barnet er sykt eller har fri. Vi får svært gode tilbakemeldinger fra foreldrene rundt denne appen.

I Almemoen FUS barnehage møter barnet ditt trygge og engasjerte ansatte som har fokus på tilknytning i tilvenningsperioden, hverdagssituasjonene og i alle overganger i barnehagen. I barnehagen jobber vi hele tiden for å opprettholde høy kvalitet i relasjonsarbeidet vårt med barna. Vi er opptatt av at hvert enkelt barn skal ha ansatte rundt seg som er genuint opptatt av hva som er det beste for barn, og lar barna selv få medvirke sin hverdag her i barnehagen vår. Hos oss møter dere ansatte som er glødende, skapende og tilstedeværende for ditt barn! Mer utfyllende informasjon om vårt fokus og målrettede arbeid, finner du i barnehagens årsplan. Den finner dere her: <https://fus.no/almemoen>

Vi gleder oss til å treffe dere og bli kjent med dere!

Med vennlig hilsen

Ida Unstad  
*Daglig leder*



## Almemoen FUS barnehage

Tlf: 90 70 95 51

Mail: [dl.almemoen@bhg.no](mailto:dl.almemoen@bhg.no)

Telefonnummer til de  
ulike avdelingene:

Vann: 41534352

Sol: 41534348

Jord: 41534349

Hvitveis: 41534353

Blåklokker: 41534355

Roser: 41534354

Solsikker: 41534356

Vi anbefaler dere å følge oss på Facebook og Instagram, her legger vi jevnlig ut små øyeblikk inn på det vi jobber med.

