

# ÅRSPLAN 24/25

Kleppestemmen FUS barnehage



Kleppestemmen

# INNHOOLD

## 1. Om årsplanen og FUS sine mål for barnehagene

Visjon  
Verdier  
Hovedmål

## 2. Om barnehagen

Lek og lekemiljø  
Temabasert barnehagehverdag  
Språk

## 3. Vårt verdigrunnlag

Barn og barndom  
Demokrati  
Mangfold og likeverd  
Bærekraftig utvikling  
Livsmestring og helse  
Psykososialt barnehagemiljø

## 4. Barnehagens formål og innhold

Sosioemosjonell støtte og veiledning  
Organisering og ledelse  
Læringsstøtte

## 5. Barns medvirkning

## 6. Samarbeid

Foreldresamarbeid  
Samarbeid med andre instanser

## 7. Overganger

Tilvenning i barnehagen  
Tilvenningsperioden  
Overganger innad i barnehagen  
Overgangen mellom barnehage og skole

## 8. Barnehagen som pedagogisk virksomhet

Lærende organisasjon  
Planlegging  
Vurdering  
Dokumentasjon  
Tilrettelegging av det allmennpedagogiske tilbudet for barn som trenger ekstra støtte

## 9. Barnehagens fagområder





**BARNET  
FØRST!**



# 1. OM ÅRSPLANEN OG FUS SINE MÅL FOR BARNEHAGENE

Årsplanen skal være et arbeidsredskap for personalet i barnehagen slik at vi oppfyller kravene i *rammeplanen for barnehagen (R17)*. Den skal gi foreldre nødvendig informasjon om barnehagen og dens innhold samt gi grunnlag for kommunen sitt tilsyn. Årsplanen skal vise barnehagens pedagogiske arbeid til eier, politikere, barnehagens samarbeidsparter og andre interessenter.



## **Visjon:**

Sammen gir vi barndommen verdi: Vennskap, lek, glede og hverdagsmagi

Visjonen er det vi strekker oss etter hver dag i møte med barn, foreldre og kollegaer. Visjonen er vår ledestjerne - den staker ut en retning for hva vi ønsker at FUS barnehagene skal oppnå – nå og i fremtiden.

## **Våre metoder for å jobbe mot visjonen:**

- I Kleppestemmen FUS barnehage vil vi skape gode hverdager. Det vil si at vi skal være gode på å oppdage og finne hverdagsmagi slik at barna opplever trygghet og trivsel hos oss.
- Personalet skal være gode rollemodeller for barna - vi skal vise glede, engasjement, være lekende og by på oss selv. Vi skal gi rom for lek, det spontane i hverdagen og vi skal være opptatt av å skape gode relasjoner.
- Barna skal oppleve at vi prioriterer vennskap i barnehagen vår!

## Verdier:

Glødende, skapende og tilstedeværende

Verdiene er kulturbærerne i FUS. Verdiene forteller hva vi står for, hva vi tror på og hva som er viktig for oss. De er en kilde til motivasjon og inspirasjon i det daglige arbeidet i barnehagen på veien for å virkeliggjøre visjonen.

### Våre metoder for å jobbe i tråd med verdiene:

- Å være nysgjerrige voksne som undrer seg sammen med barna
- Å skape hverdagsmagi hver dag hele året
- Å være engasjerte og tilstedeværende voksne som deltar i lek og aktivitet sammen med barna.

### Hovedmål:

- FUS barn har et positivt selvbilde
- FUS barn er trygge og forskende, trives i lek og har vennekompetanse
- FUS barn gleder seg til “resten av livet”, og vet at de har påvirkningsmulighet og at
- innspillene deres teller
- FUS barn har det gøy i barnehagen

### Våre metoder for å jobbe mot målene:

- Å være gode rollemodeller for barna
- Å få en god start på livet: sammen med voksne skal barna, gjennom lek og aktivitet, skape gode relasjoner og bli trygge på seg selv
- Å gi barna sosial kompetanse ved å gi dem veiledning og hjelp til å løse konflikter og skape vennskap og trygghet
- Å la barna medvirke i valg som påvirker deres hverdag ved å følge deres interesser, ideer og initiativ
- Personalet deltar i kompetanseutviklingen Barnet først
- Personalet deltar på kurs og veiledning
- Smil og latter – personalet skal sammen med barna skape hverdager med mye glede!

I FUS barnehagene har vi et felles slagord, «Barnet først». Det innebærer at alt vi gjør skal være til barnets beste. «Barnet først» er også navnet på vår kompetansesatsing, der målet er et likeverdig barnehagetilbud av høy kvalitet i alle våre barnehager.

I denne årsplanen er kapitlene bygd opp slik: Først en beskrivelse av hva rammeplanen sier, så en beskrivelse av hvordan vi vil gjennomføre dette i praksis.



## 2. OM BARNEHAGEN

Kleppestemmen FUS barnehage åpnet 2006 og er en del av FUS- kjeden med sine cirka 180 barnehager. Barnehagen ligger sentralt i Klepp kommune med friområder og turmuligheter i nabolaget - det er kort vei til flere institusjoner som bibliotek, skole, gymsal, andre barnehager og butikker. Barnehagen cirka 50 barn fordelt på 3 avdelinger:

- Myrull – barn 0-2 år.
- Myrhatt – barn 2-4 år.
- Bukkeblad – barna 4-6 år.

Avdelingsnavnene våre stammer fra før barnehagen ble bygget. På barnehagens område vokste nemlig disse blomstene. Avdelingsnavnene har derfor fulgt barnehagen siden starten.

### Lek og lekemiljø

Lek står sentralt i alle barns liv. Den har egenverdi og skal anerkjennes og ha en sentral plass i barnehagehverdagen. I leken foregår det viktige læringsprosesser, og den fremmer utvikling på alle områder: språklig, kognitivt, fysisk, sosialt og emosjonelt. Når vi vet hvor viktig leken er for barns utvikling, blir barnehagens

viktigste oppgave å støtte opp om barns lek og utvikling av lekekompetanse. Vi styrker denne livs - og læringsformen gjennom å legge til rette for lek både fysisk og organisatorisk. Vi har et inne- og utemiljø som er inspirerende for barna.

### Prosjektbasert barnehagehverdag

I Kleppestemmen FUS barnehage jobber vi prosjektbasert som vi si at vi har ulike tema på de ulike avdelingene gjennom hele året. Noen tema varer over lang tid, mens andre er mer kortvarige. Vi tar alltid utgangspunkt i barns interesser og lar kreativiteten blomstre. Personalets oppgave er å observere hva som fenger barna, hva som er viktig for dem og hva som kan være motiverende å jobbe med. Barna vil i større grad oppleve å få eierskap til et tema når interesser er til stede. Vi i Kleppestemmen FUS barnehage er også opptatt av at prosjekter er i stadig endring. Det ferdige produktet er ikke nødvendigvis hovedmålet, men prosessen mot målet er vel så viktig.

Uavhengig av tema, er leken alltid i sentrum. Det er gjennom lek, vi lærer og utvikler oss. For barn som ikke uttrykker sine interesser gjennom ord, er det

personalets oppgave å tolke det non-verbale språket, som kroppsspråk og gester.

## Språk

Språk og språkutvikling er et viktig satsingsområde i Kleppestemmen FUS barnehage. En god språkutvikling er viktig for barn både på kort og lang sikt. Språk er avgjørende for utvikling av vennskap, deltakelse i lek, for kommunikasjon, for opplevelser og for læring. Derfor vil vi at arbeid med barns språk skal være en sentral del av barnehagehverdagen. Dette forutsetter bevisste voksne med gode kunnskaper om barns språkutvikling og språkbruk.

Godt arbeid med språk i barnehagen vil blant annet si at en prioriterer tid til samtale, og at vi verdsetter barns deltakelse i samtalene. Det innebærer også

å lese bøker sammen, fortelle og inspirere barna til å fortelle. Gjennom å delta i høytlesing, får barn med ulik bakgrunn, leseerfaring og språkmestring, felles leseopplevelser og referanserammer. I tillegg har høytlesing en viktig språkstimulerende effekt. Personalet skal lage kreative lekemiljøer hvor leken og språket får utfolde seg. Å legge til rette for språkutviklende aktiviteter er å bygge et godt språkmiljø for alle barn i barnehagen. Vi fokuserer på hverdagspråket, stiller åpne spørsmål, benevner, kategoriserer og bruker rolleleken som er en viktig del av språkutviklingen. Vi vet at systematisk språkstimulering i barnehagen har svært mye å si for barns språkutvikling.





## 3. VÅRT VERDIGRUNNLAG

«Barnehagens verdigrunnlag skal formidles, praktiseres og oppleves i alle deler av barnehagens pedagogiske arbeid. Barndommen har egenverdi, og barnehagen skal ha en helhetlig tilnærming til barnas utvikling. Barnehagens samfunnsmandat er, i samarbeid og forståelse med hjemmet, å ivareta barnas behov for omsorg og lek og fremme læring og dannelse som grunnlag for allsidig utvikling.»

(Kunnskapsdepartementet, 2017, s. 7)

### **Barn og barndom**

*Barna skal møtes som individer, og barnehagen skal ha respekt for barnets opplevelsesverden. Barns liv påvirkes av omgivelsene, men barn påvirker også sine egne liv (Kunnskapsdepartementet, 2017, s. 8).*

*Barnehagen skal anerkjenne og ivareta barndommens verdi. Å bidra til at alle barn som går i barnehage, får en god barndom preget av trivsel, vennskap og lek, er fundamentalt. (Forskrift om rammeplan for barnehagens innhold og oppgaver kap. 1).*

*Jf. Grunnloven § 104 og barnekonvensjonen art. 3 nr. 1 skal alle handlinger og avgjørelser som berører barnet ha barnets beste som grunnleggende hensyn.*

### **Vårt syn på barn og barndom:**

Hver livsfase har sin egenverdi, og barndommen er ikke unntak. Små barn er fullverdige mennesker. Som voksne må vi møte barn som medmennesker, og ikke ut fra et perspektiv som fokuserer på hva barnet en



gang skal bli. Å se og anerkjenne barn som subjekt er å se barnet som en meningsskapende person, med behov for å handle ut fra eget initiativ og hensikt, og å bli forstått, tolket og møtt med kjærlighet. Barn skal få mulighet til å være aktører i eget liv i omgivelser av kjærlige og tydelige voksne, der leken er sentral for barnas utfoldelse. Vi skal gi rom for barnas initiativ, fantasi, undring og ikke minst livsglede.

## Demokrati

*Barnehagen skal fremme demokrati og være et inkluderende fellesskap der alle får anledning til å ytre seg, bli hørt og delta. Gjennom å delta i barnehagens fellesskap skal barna få mulighet til å utvikle forståelse for samfunnet og den verden de er en del av.»*  
(Kunnskapsdepartementet, 2017, s. 8).

### Våre metoder for å fremme demokrati:

I barnehagen skal vi jobbe for at alle barn, uavhengig av kommunikasjonsevner og språklige ferdigheter, skal påvirke og ytre seg om sin barnehagehverdag. Det skal være et inkluderende fellesskap i barnehagen og vi skal la barna bli hørt og delta med ulike meninger og perspektiver.

## Mangfold og gjensidig respekt

*«Barnehagen skal fremme respekt for menneskeverdet ved å synliggjøre, verdsette og fremme mangfold og gjensidig respekt. Barnehagen skal bidra til at alle barn føler seg sett og anerkjent for den de er, og synliggjøre den enkeltes plass og verdi i fellesskapet. Barnehagen skal legge til rette for kulturmøter, gi rom for barnas egen kulturskaping og bidra til at alle barn kan få oppleve glede og mestring i sosiale og kulturelle fellesskap.»*

(Kunnskapsdepartementet, 2017, s. 9).

### Våre metoder for å fremme mangfold og gjensidig respekt:

Personalet i barnehagen skal møte barna på deres kulturelle og individuelle forutsetninger. Barna skal oppleve at de får felles erfaringer i barnehagen som bidrar til at de får glede og mestring i fellesskap. Vi skal vise at vi kan ha ulike verdier, religioner og livssyn og leve i mange familieformer, og likevel ha respekt og forståelse for hverandre.

## Likestilling og likeverd

*«Barnehagen skal fremme likeverd og likestilling uavhengig av kjønn, funksjonsevne, seksuell orientering, kjønnsidentitet og kjønnsuttrykk, etnisitet, kultur, sosial status, språk, religion og livssyn. Barnehagen skal motvirke alle former for diskriminering og fremme nestekjærlighet.»*

(Kunnskapsdepartementet, 2017, s. 10)

### Våre metoder for å fremme likestilling og likeverd:

Barna skal oppleve at de er betydningsfulle for fellesskapet, at de har like muligheter og samme rett. Dette uansett religion, livssyn, etnisitet, språk, kjønn, funksjonsevne, seksuell orientering, kjønnsidentitet og sosial status. Vi skal oppfordre til lek, aktiviteter og samhandling for at alle på lik linje skal få delta i fellesskapet. Personalet må være gode rollemodeller. Vi skal vise at vi respekterer og aksepterer hverandres ulikheter. Personalet skal reflektere rundt hvordan vi møter barna.

## Bærekraftig utvikling

*«Bærekraftig utvikling omfatter natur, økonomi og sosiale forhold og er en forutsetning for å ta vare på livet på jorden slik vi kjenner det. Barnehagen skal bidra til at barna kan forstå at dagens handlinger har konsekvenser for fremtiden.»*

(Kunnskapsdepartementet, 2017, s. 10.)

### Våre metoder for å fremme bærekraftig utvikling:

- Våre barnehagebarn er fremtidens generasjon. Vi må lære barna å ta vare på seg selv, hverandre og naturen for at vi skal få et mer bærekraftig samfunn. Barn skal forstå at dagens handlinger har konsekvenser for fremtidige generasjoner.
- I vårt nærmiljø har vi landbruksområder, skog, parkområde og andedam. Vi skal gi barna naturopplevelser som gir dem tilhørighet til naturen gjennom turer i nærmiljøet.
- Personalet skal være gode rollemodeller også når det gjelder miljøbevissthet – barna skal bli kjent med hvorfor og hvordan vi kildesorterer og at vi ikke sløser med ressursene vi har i barnehagen. Personalet skal også gi barna kjennskap til hva det vil si å være miljøbevisst.



## BARNET FØRST!

- Personalet skal gi barna kjennskap til hvorfor vi ikke skal kaste søppel i naturen og barna skal være med å bidra til å holde barnehagen ryddig og ren.
- Personalet skal gi barna kjennskap til verden utenfor barnehagen og at det finnes barn og voksne som ikke har tilgang til det mangfoldet av ressurser som vi har her i Klepp.



## Livsmestring og helse

«Barnehagen skal bidra til barnas trivsel, livsglede, mestring og følelse av egenverd og forebygge krenkelser og mobbing. Barna skal få støtte i å mestre motgang, håndtere utfordringer og bli kjent med egne og andres følelser. Barnehagen skal være en arena for daglig fysisk aktivitet og fremme barnas bevegelsesglede og motoriske utvikling. Måltider og matlaging i barnehagen skal gi barna et grunnlag for å utvikle matglede og sunne helsevaner.»

(Kunnskapsdepartementet, 2017, s. 11).

## Våre metoder for å fremme livsmestring og helse:

- Støtte barna i å skape vennskap.
- Gi barna støtte i å mestre motgang, håndtere utfordringer og bli kjent med egne og andres følelser.
- hjelpe barna til å ta hensyn til seg selv og veilede dem i hvordan de skal ta hensyn til andre.
- Ved å gi barna gode relasjoner, omsorg og glede, bidrar personalet til å ruste barna til å takle livets opp – og nedturen.
- Barna skal ha daglig fysisk aktivitet, og de skal også ha mulighet for ro, hvile og søvn.
- I barnehagen skal barna få et bevisst forhold til gode mat- og helsevaner. De får oppleve et varierte mattilbud. Gjennom måltider og matlaging skal barna få et bevisst forhold til hva sunne matvaner gjør med kroppen. Et sunt og variert kosthold med de rette byggesteinene gjør at barnekroppene får vokse og ha energi til en barnehagehverdag. Vi er bevisste på at kostholdet også påvirker barns psykiske helse.
- I Rammeplanen står det at barnehagen skal utjevne sosiale forskjeller, og at barnas fysiske og psykiske helse skal fremmes. Barnehagen skal forebygge krenkelser og mobbing. Skulle det likevel oppstå, har barnehagen en handlingsplan mot mobbing.
- Barnehageeier skal ha internkontroll for å sikre at barnehagen oppfyller kravene i barnehageloven
- Kleppmodellen: Klepp kommune har en egen nettside, som veileder de ansatte i ulike trinn, når barn trenger ekstra oppfølging. Den sikrer tverrfaglig samarbeid mellom de ulike instansene

i kommunen. «Klepp-modellen skal sikre at barn og unge får den oppfølginga og hjelpa de treng gjennom et samarbeid mellom familien og kommunen».

## Psykososialt barnehagemiljø

Barnehagen skal fremme et trygt og godt psykososialt miljø samt forebygge krenkelser og mobbing. De siste årene har det vært økt fokus på krenkelser, utenforskap og mobbing i barnehagen. Vi har sett i media hvilke negative konsekvenser det kan ha for barn og familiers liv å bli utsatt for mobbing. Forskning viser også en sammenheng mellom utvikling av et bredt spekter av helseproblemer hos de som er, eller har vært utsatt for mobbing. Eksempler på dette kan være angst, depresjon og psykosomatiske plager (Brevik, m. fl. 2017.)

Forskning viser også at det er en sammenheng mellom frafall i videregående opplæring og mobbing i barnehagen (Lund, 2013). Det har ifølge (Brevik m.fl. 2017) lenge vært kjent at utdanning og fullføring av videregående skole er blant nøkkelfaktorene for god helse og stabil tilknytning til arbeidsmarkedet. Det er også verdt å merke seg at mobberen også har større sårbarhet for å slite med ulike helseplager både nå og senere i livet.

I 2021 kom det et nytt kapittel i barnehageloven som omhandler mobbing og krenkelser i barnehagen. Loven gir alle ansatte i barnehagen plikt til å gripe inn hvis et barn blir utsatt for krenkelser som utestenging, mobbing, vold, diskriminering og trakassering. Denne loven legger til grunn en nulltoleranse mot krenkelser, og til at alle ansatte har plikt til å gripe inn og lage tiltak som forebygger.

Med den nye loven innføres både en aktivitetsplikt og en skjerpet aktivitetsplikt for alle barnehageansatte. Dette betyr at ansatte som opplever at et barn blir krenket eller mobbet av et annet barn eller en voksen har plikt til å melde fra til styrer. Loven viser også til en plikt i å iverksette tiltak som forebygger handling og ved uro/bekymring.

### **Aktivitetsplikten innebærer blant annet:**

- Plikt til å følge med
- Plikt til å melde fra
- Plikt til å undersøke
- Plikt til å sette inn tiltak

Krenkelser og mobbing forekommer i barnehager. Jo tidligere vi oppdager det, jo høyere sannsynlighet er det for å lykkes i å forebygge utenforskap. Ved å gi barn en god start, gode holdninger og kunnskap om hvordan vi samhandler og snakker med hverandre, vil vi gjøre barn i stand til å ivareta både seg selv og andre. De vil kunne oppleve å være en del av et felleskap, samt lære viktigheten av å inkludere andre i dette. Det å lære barn å være en god venn for andre, kan i seg selv være en forebyggende faktor.

Vårt mål er at barn i barnehagen vår skal oppleve et trygt psykososialt miljø preget av trygghet og inkludering. Barn skal få oppleve at de betyr noe og oppleve å være en del av et felleskap. Barn i vår barnehage skal ikke utsettes andre for mobbing og skal heller ikke selv bli utsatt for mobbing. Hverken av barn eller ansatte.

### **Barnehagen skal bidra til at:**

- De ansatte i barnehagene handler raskt og riktig når et barn ikke har et trygt og godt barnehagemiljø
- Alle som arbeider i barnehagen, skal følge med og melde fra til styreren til barnehagen dersom de får mistanke om eller kjennskap til at et barn ikke har et trygt og godt barnehagemiljø
- Barnehagen får ansvar for å utarbeide en skriftlig plan med egne tiltak

### **Barnehageloven sier:**

*§ 41. Nulltoleranse og forebyggende arbeid*

Barnehagen skal ikke godta krenkelser som for eksempel utestenging, mobbing, vold, diskriminering og trakassering. Alle som arbeider i barnehagen, skal gripe inn når et barn i barnehagen utsettes for slike krenkelser.

Barnehagen skal forebygge tilfeller hvor barn ikke har et trygt og godt barnehagemiljø ved å arbeide kontinuerlig for å fremme helsen, trivselen, leken og læringen til barna.

*§ 42. Plikt til å sikre at barnehagebarna har et trygt og godt psykososialt barnehagemiljø (aktivitetsplikt)*

Alle som arbeider i barnehagen, skal følge med på hvordan barna i barnehagen har det.

Alle som arbeider i barnehagen, skal melde fra til barnehagens styrer dersom de får mistanke om eller kjennskap til at et barn ikke har et trygt og godt barnehagemiljø. Styreren skal melde fra til barnehageeieren i alvorlige tilfeller.

Ved mistanke om eller kjennskap til at et barn ikke har et trygt og godt barnehagemiljø, skal barnehagen snarest undersøke saken.

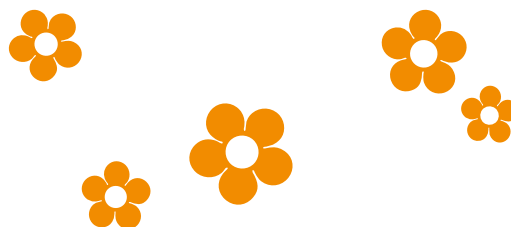
Når et barn eller foreldrene sier at barnet ikke har et trygt og godt barnehagemiljø, skal barnehagen undersøke saken og så langt det finnes egnede tiltak, sørge for at barnet får et trygt og godt barnehagemiljø. Det samme gjelder når en undersøkelse som barnehagen selv har satt i gang, viser at et barn ikke har et trygt og godt barnehagemiljø. Tiltakene skal velges på grunnlag av en konkret og faglig vurdering.

Barnehagen skal lage en skriftlig plan når det skal gjøres tiltak i en sak. I planen skal det stå

- a. hvilke problemer tiltakene skal løse
- b. hvilke tiltak barnehagen har planlagt
- c. når tiltakene skal gjennomføres
- d. hvem som skal gjennomføre tiltakene
- e. når tiltakene skal evalueres.

*§ 43. Skjerpet aktivitetsplikt dersom en som arbeider i barnehagen, krenker et barn*

Dersom en som arbeider i barnehagen, får mistanke om eller kjennskap til at en annen som arbeider i barnehagen, krenker et barn med for eksempel utestenging, mobbing, vold, diskriminering eller trakassering, skal vedkommende straks melde fra til barnehagens styrer. Styreren skal melde fra til barnehageeieren.





## 4. BARNEHAGENS FORMÅL OG INNHOLD



«Barnehagens innhold skal være allsidig, variert og tilpasset enkeltbarnet og barnegruppen. I barnehagen skal barna få leke og utfolde skaperglede, undring og utforskertrang. Arbeidet med omsorg, danning, lek, læring, sosial kompetanse og kommunikasjon og språk skal ses i sammenheng og samlet bidra til barns allsidige utvikling.»

(Kunnskapsdepartementet, 2017, s. 19)

**Barnet først er et helhetlig system for å styrke de ansattes kunnskap og handlingskompetanse. Det består av tre ulike hovedområder som sammen bidrar til å styrke barns allsidige utvikling; sosioemosjonell støtte og veiledning, organisering og ledelse samt læringsstøtte.**

### **Sosioemosjonell støtte og veiledning:**

Sosioemosjonell støtte og veiledning handler om hvordan de ansatte klarer å skape en barnehagehverdag som hjelper barn å utvikle gode relasjoner med andre, oppleve glede ved å lære noe nytt, oppleve trygghet og tilknytning og ha en opplevelse av selvbestemmelse og selvstendighet.

**Positivt klima:** I et positivt klima smiler og ler de ansatte sammen med barna. Vi ser mange bevis på at de har en god relasjon til barna, og de viser entusiasme og interesse både med kroppen og stemmen. De er der barna er, i barns høyde og med kroppen vent mot dem.

**Negativt klima:** Det er fravær av at de ansatte straffer, håner, kjefter og erter barna.

**Sensitive voksne-trygge barn:** Å være sensitiv handler om å være oppmerksom og respondere på det enkelte barns tegn på at de har behov for støtte. De ansatte kjenner barna godt. De merker hvis barna er urolige, redde, uoppmerksomme, uinteressert, og de tilpasser atferden sin for å respondere på det de ser.

**Barns perspektiv og medvirkning:** De ansatte følger barns initiativ og ideer, viser fleksibilitet og ivaretar barnas perspektiv. De lar barn utrykke seg og etterspør barns ideer, gir barn ansvar og oppmuntring til å klare seg selv.



### **Emosjonskompetanse hos barn og ansatte:**

Emosjonskompetanse handler om å identifisere og forstå egne følelser og håndtere frustrasjon. Det handler om å forhindre at stress og uro overvelder evnen til å tenke klart, og ha kontroll over hvordan og når du uttrykker følelser.

**Emosjonsveiledning:** I emosjonsveiledning er de ansatte bevisst barnets følelser, er til stede, oppretter kontakt med barnet, viser forståelse og aksept for barnets følelser. De går inn i følelsen til barnet, og navngir følelsen. Hvis nødvendig, hjelper og støtter de barnet i problemløsningen.

### **Organisering og ledelse:**

Organisering og ledelse handler om hvordan ansatte skaper en barnehagehverdag som hjelper barn å utvikle god selvregulering, holde fokus og vise interesse for lek og læringssituasjoner. De ansatte etablerer og opprettholder rutiner og strukturer for

å skape forutsigbarhet og trygghet, slik at barna kan engasjere seg i meningsfulle og utviklingsfremmende aktiviteter.

**Gruppeledelse og veiledning:** de ansatte er proaktive og har klare forventninger til atferd. De gir oppmerksomhet på ønsket atferd og gir trygge og forutsigbare rammer.

### **Tilrettelegge for lek, læring og overganger:**

Avdelingen har klare rutiner og de ansatte sikrer flytende overganger. Barna kjenner til regler, og barnehagehverdagen preges av lite venting. Innhold og aktiviteter er godt forberedt.

**Variasjon:** Det er varierte og interessante materialer i barns høyde. De ansatte tar barns perspektiv og legger til rette for barns deltakelse i aktiviteter.



### **Læringsstøtte:**

Læringsstøtte handler om at de ansatte gir støtte til barnas læring. Det teoretiske grunnlaget kommer hovedsakelig fra forskning på kognitiv utvikling og språkutvikling. Der vektlegges forskjellen mellom det å kun lære fakta og læring av hvordan fakta henger sammen, er organisert og avhengig av hverandre. Barns kognitive og språklige utvikling er avhengig av mulighetene de får til å benytte eksisterende ferdigheter, og om de ansatte støtter utviklingen av stadig mer komplekse ferdigheter. Læring skjer når barnet er i samspill, er aktivt og opplever mening og engasjement. Ren instruksjon egner seg ikke for barn i barnehagealder. De har behov for å delta og medvirke og oppleve mening for at læring skal kunne skje.

### **Begrepsutvikling, forståelse og dybdelæring:**

De ansatte bruker læringsfremmende diskusjoner og aktiviteter sammen med barna. Læring handler ikke bare om å tilegne seg kunnskap, men også om å benytte denne kunnskapen i nye situasjoner. De ansatte legger mest vekt på å øke barnas forståelse, snarere enn bare å gjennomføre læringsaktiviteten. De ansatte relaterer nye begreper til situasjoner, hendelser eller objekter som barna er kjent med. Gjenkjenning fremmer læring. De ansatte etterspør barns tenkning og problemløsning.

**Tilbakemeldinger:** Barn trenger tilbakemeldinger på egen læring for å få mest mulig ut av en situasjon/

aktivitet. Når barna er i lek og holder på med aktiviteter kan de ansatte gi hint (verbalt eller fysisk) eller stille spørsmål og komme med innspill for at barna skal holde på lenger med en oppgave, og dermed oppnå økt læring og mestring. Målet er tilbakemeldingssirkler, det vil si gjentakende spørsmål - svar - sekvenser, slik at barnet får en dypere forståelse av det aktuelle temaet.

**Språk:** I språkstøtte er det viktig med hyppige samtaler sammen med barna, og frem- og tilbake utvekslinger mellom barnet og de ansatte. De ansatte snakker med barna, ikke til. De stiller mange åpne spørsmål, der det kreves mer enn et eller to ord til





svar, de repeterer og videreutvikler barnas utsagn, setter ord på det de selv gjør og det barna gjør. De har et variert språk, forklarer ord og knytter ord til hendelser/erfaringer her og nå. De ansatte har en klar intensjon om å fremme barns språk i samtaler mellom barna og mellom barn og ansatte.

**Egenledelse i lek og læring:** De ansatte støtter barn i sin utvikling av egenledelsesfunksjonene; planlegging, organisering, arbeidshukommelse, fleksibilitet, selvregulering, selvmonitorering, igangsetting. De ansatte tilrettelegger for et variert og rikt lekemiljø og deltar i barnas lek.

### Slik arbeider vi med Barnet først:

- Arbeid med de ulike hovedkomponentene for personalet på personal – og avdelingsmøter
- Årlig CLASS observasjon: eksterne CLASS observatører kommer i barnehagen for å observere ulike momenter fra hovedområdene. Det skrives en CLASS rapport.
- Gjennomgang og veiledning med utgangspunkt i CLASS rapporten.
- Videreutvikling og arbeid med læringspunkter fra CLASS rapport.



**BARNET  
FØRST!**



## 5. BARNS MEDVIRKNING

«Barnehagen skal ivareta barnas rett til medvirkning ved å legge til rette for og oppmuntre til at barna kan få gitt uttrykk for sitt syn på barnehagens daglige virksomhet. Alle barn skal få erfare å få innflytelse på det som skjer i barnehagen på måter som er tilpasset barnas alder, erfaringer, individuelle forutsetninger og behov.»

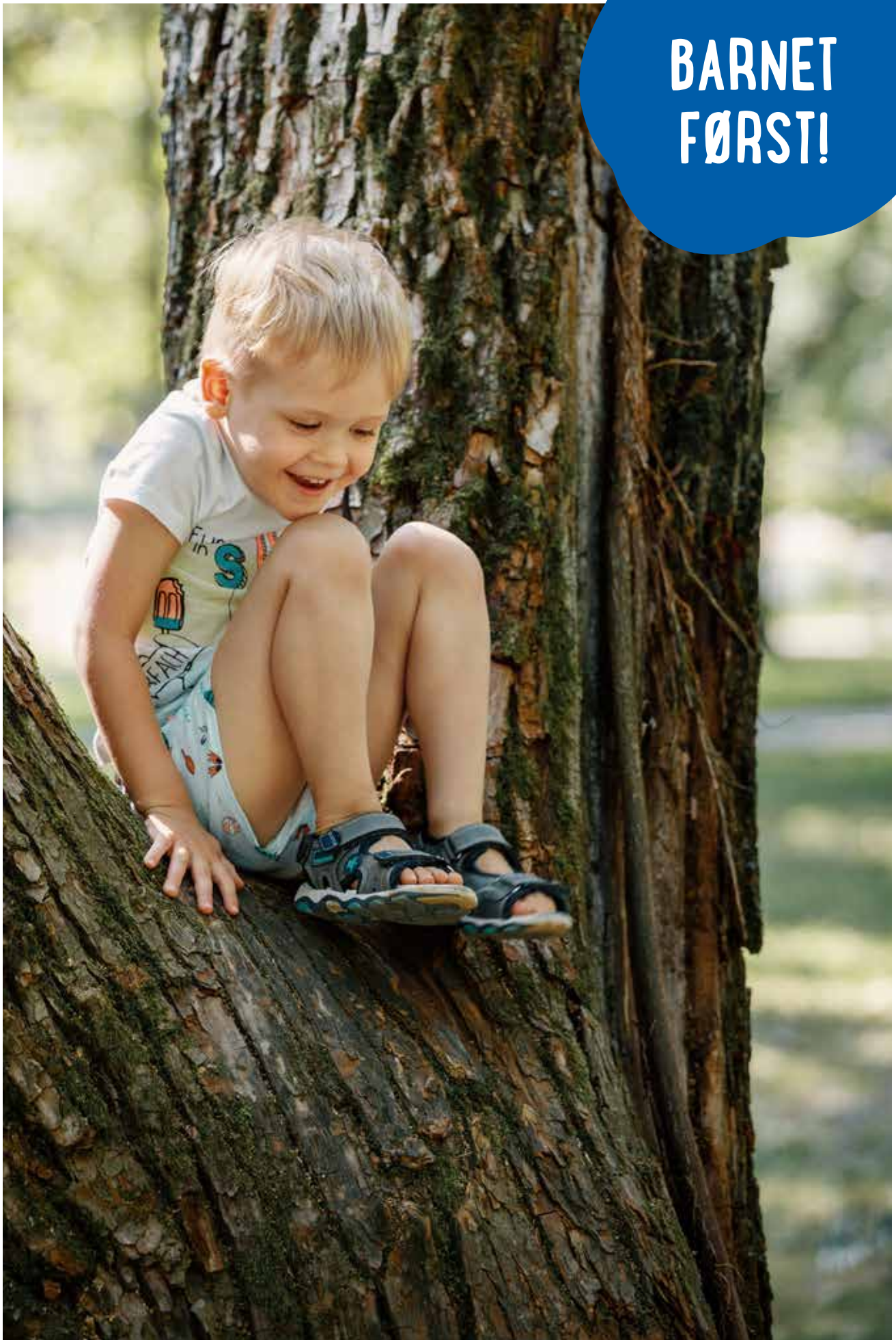
(Kunnskapsdepartementet, 2017, s. 27).

### **Våre metoder for å sikre barns medvirkning:**

For å ivareta barns rett til medvirkning skal vi tilrettelegge for samtaler. Vi skal ta utgangspunkt i hvordan barna uttrykker seg. Vi skal spørre, lytte og prøve å tolke kroppsspråket. Vi skal være observante i forhold til handlinger, estetiske uttrykk og etter hvert det verbale språket. Dette gjelder også de

yngste barna, som kommuniserer på andre måter enn gjennom tale. Vi skal gjennomføre minimum en barnesamtale med de eldste barna og invitere til aktiv deltakelse i hverdagsaktiviteter som for eksempel planlegge og vurdere innholdet i samling og på tur. For å få til dette bruker vi demokratisk valg, deler barna i smågrupper og lar spontaniteten få styre i perioder.

**BARNET  
FØRST!**





## 6. SAMARBEID

«Barnehagen skal i samarbeid og forståelse med hjemmet ivareta barnas behov for omsorg og lek, og fremme læring og danning som grunnlag for allsidig utvikling. Samarbeidet mellom hjemmet og barnehagen skal alltid ha barnets beste som mål. Foreldrene og barnehagens personale har et felles ansvar for barnets trivsel og utvikling.»

(Kunnskapsdepartementet, 2017, s. 29).

### **Våre metoder for å skape et godt foreldresamarbeid:**

Vår viktigste samarbeidspartner er barnets foreldre eller foresatte. Vi er avhengig av å ha en tett og konstruktiv dialog med foreldre / foresatte fordi det er de som kjenner barnet aller best. I Kleppstemmen FUS barnehage er vi i dialog med foreldrene så ofte vi kan. Ved henting og levering utveksler vi positive erfaringer med barnet tilstede for å gi foreldre et inntrykk av hvordan dagen har vært, i tillegg til at barnet får positiv oppmerksomhet og en mulighet til å delta i samtalen. Dersom det er behov for å snakke om noe

som barnet ikke trenger å være med på så setter vi av tid og rom til dette.

Et godt foreldresamarbeid er viktig for å finne frem til hva som er til barnets beste i barnehagen. Det daglige samarbeidet mellom hjem og barnehage skal bygge på gjensidig åpenhet og tillit. Vi skal holde god, daglig kontakt ved henting og levering. Vi har en obligatorisk utviklingssamtale i året, men vi legger til rette for foreldresamtaler ved behov. I utviklingssamtalene tar vi opp barnets utvikling og trivsel og finner områder hvor hjem og barnehage kan samarbeide dersom barnet har utfordringer.

Vi har som mål at foreldrene skal kunne se på barnehagen som en viktig del av barndommen og at vi sammen jobber mot at barnet skal bli den beste versjonen av seg selv. Samtidig har vi fokus på at barnet skal begynne på skolen med de aller beste forutsetningene for en lærerik skolegang og at barnet gleder seg til resten av livet.

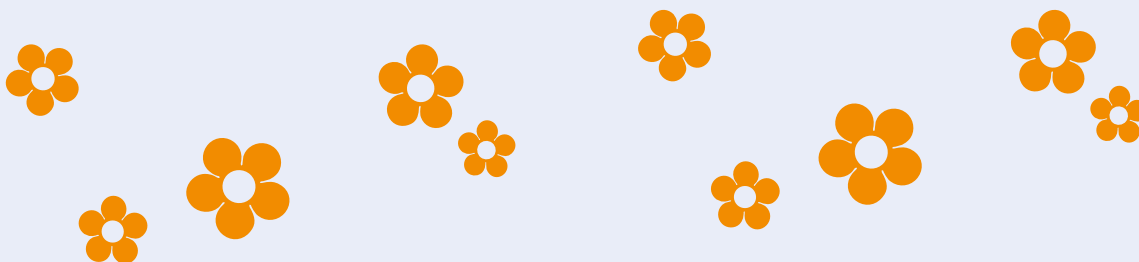
Vi benytter den digitale kommunikasjonsløsningen Mykid i barnehagen for enkel og papirløs kommunikasjon. Det er et effektivt verktøy som benyttes i det daglige arbeidet i barnehagen: sende korte meldinger om praktiske ting samt føre telle – lister, legge ut bilder og skrive dagsrapport. Blant annet registrerer vi sovetiden her slik at foreldre hele tiden har enkel tilgang til dette. Vi registrerer når barn blir levert og hentet. Når barn er syke kan foreldre enkelt registrere det på mykid uten å måtte ringe til barnehagen.

Vi er opptatt av at Mykid ikke skal erstatte den muntlige kommunikasjonen med foreldre og foresatte, men at det er et tilleggsverktøy som gjør barnehagedagen mer effektiv slik at vi har mer tid til overs til barna.

Foreldrerådet består av alle barnehagens foreldre og har som formål å sikre samarbeidet mellom hjemmet og barnehagen. De skal påse at både barn og foreldres interesser blir ivaretatt. SU – samarbeidsutvalget – består av tre representanter fra de ansatte og tre representanter fra foreldrene, samt daglig leder. SU sine oppgaver er å se til at barnehagen blir drevet innenfor de gitte rammene og være et samarbeidsorgan mellom foresatte, eier og personalet. SU skal også bli forelagt og gjennomgå årsplanen for barnehagen.

### Samarbeid med andre instanser:

- FUS og Trygge barnehager
- Samarbeidsutvalget i barnehagen
- Foreldrerådet
- Klepp kommune
- Andre barnehager og skoler i Klepp kommune
- Flerkulturell pedagog i kommunen
- Barneverntjenesten i Klepp
- PPT Klepp
- Helsestasjon og fysioterapeutene i Klepp
- Bedriftshelsetjenesten





## 7. OVERGANGER

### Tilvenning i barnehagen

*«Barnehagen skal i samarbeid med foreldrene legge til rette for at barnet kan få en trygg og god start i barnehagen. Barnehagen skal tilpasse rutiner og organisere tid og rom slik at barnet får tid til å bli kjent, etablere relasjoner og knytte seg til personalet og til andre barn. Når barnet begynner i barnehagen, skal personalet sørge for tett oppfølging den første tiden slik at barnet kan oppleve tilhørighet og trygghet til å leke, utforske og lære».*

*(Kunnskapsdepartementet, 2017).*

### Våre metoder for å sikre en trygg og god tilvenning:

I Kleppestemmen FUS barnehage har vi særlig fokus på en god tilvenning til barnehagelivet. Tilknytning, trygghet og en god start i barnehagen er viktig. Barnets første dager i barnehagen er tiden for å etablere gode relasjoner til de voksne på avdelingen, med en av de foresatte som trygg base. Vi har en tilvenningsmodell basert på nyere forskning om trygg tilknytning, hvor målet er å tilpasse tilvenningsperioden for barnet og familien.

Foreldredeltakelse og medvirkning i tilvenningsperioden står sentralt. Tilvenningen er organisert slik at barna får etablere en trygg relasjon til en ansatt i barnehagen sammen med foreldre / foresatte. Ny forskning (Rauh mfl. 2000) viser at barnets tilvenning til barnehagen går langt bedre når en av de foresatte kan være i barnehagen over flere dager, og at tilvenningen foregår på en fleksibel og avslappende måte tilpasset barnets behov og reaksjoner.

Vi ønsker at en av foreldrene / foresatte er til stede og deltar aktivt sammen med barnet i aktiviteter, rutiner og lek på avdelingen. Når en av de foresatte er sammen med barnet i barnehagen over flere dager blir de godt kjent med personalet, de andre barna og deres foreldre / foresatte. I Kleppestemmen FUS barnehage får foreldre / foresatte en primærkontakt som har ansvar for en tett og god oppfølging av barnet. Blant annet er informasjon om hvordan tilvenning kan oppleves for barnet, og dialog om forventningsavklaring, viktig i tilvenningsfasen.

For å sikre en ekstra trygg og god start på barnehagelivet tilbyr vi hjemmebesøk i forkant av barnehagestart. Da har vi en oppstartsamtale hvor målet er å bli kjent med barnet i trygge omgivelser. Vi har svært gode erfaringer med hjemmebesøk. Som et ledd i oppstartsfasen tilbyr vi også en besøksdag i barnehagen før barnet begynner i barnehagen. Invitasjon om dette blir sendt ut til foreldre før oppstart.

### **Selve tilvenningsperioden**

Vi ønsker å fremme et godt samarbeid, og det er barnehagen og personalet som har ansvaret. Foreldre og foresatte kan forvente at vi skal ta oss god tid til barnet, at vi hilser, viser at vi er tilstede og viser glede over å se dere. Barn er ulike med ulike behov. Tilvenningsperioden er den første tiden på ny avdeling eller det første møtet med barnehagelivet, og vi ønsker å tilpasse oss de ulike barna så langt det lar seg gjøre. De første dagene er fokuset å bli kjent med små og store, og barnehagens fysiske miljø, inne og ute. Det at barnet får bli kjent med personalet med foresatte som base, gir barnet indirekte en klar

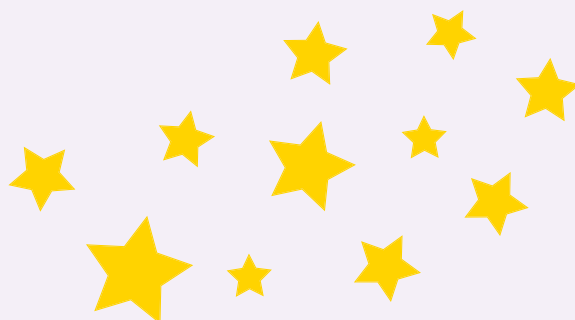
informasjon om at dere bifaller kontakten til den nye voksenpersonen, og det blir lettere for barnet å gå inn i nye relasjoner. Vi har faste rutiner på dagene våre jf. dagsrytmen, dette er med på å skape trygghet for barna.

Foresatte har gjerne ulike muligheter med hensyn til tilvenning, men vi anbefaler å ta mest mulig fri fra jobb i denne perioden slik at barnet får dager tilpasset sitt behov. Vi anbefaler korte dager den første tiden og vi snakker sammen og legger til rette dersom vi ser at barnet trenger lenger tid før barnehagen blir en trygg arena uten mor eller far.

Den første dagen vil barn og foreldre møte opp i barnehagen til et avtalt tidspunkt og være i barnehagen i en periode for å bli kjent. I forkant avtaler vi hvor lang denne dagen skal være – det avhenger både på mor eller fars muligheter samt barnet nivå av trygghet. Foresatte skal være i barnehagen med barnet hele tiden.

Den andre dagen kommer dere også til avtalt tid. Videre avtaler gjør vi med hver enkelt av dere for å vurdere videre tilvenning basert på barnets behov. Dere blir vist rundt på avdelingen og blir kjent med barnets plasser i garderoben og på stellerom og så videre. Vi informerer om praktiske rutiner, dagsrytme, ukerytme og lignende.

Som et ledd i tilvenningen anbefaler vi at barnet har noen rolige dager hjemme etter barnehagedagen. Tilvenningsperioden i barnehagen gir barn mange nye inntrykk – ro og trygghet hjemme hjelper barnet med å bearbeide alle disse inntrykkene på en god måte.



## Overgang mellom barnehage til skole

*Barnehagen skal i samarbeid med foreldre og skolen legge til rette for at barna kan få en trygg og god overgang fra barnehage til skole og eventuelt skolefritidsordning. De eldste barna skal få mulighet til å glede seg til å begynne på skolen og oppleve at det er en sammenheng mellom barnehagen og skolen. Barnehagen skal bidra til at barna kan avslutte barnehagetiden på en god måte og møte skolen med nysgjerrighet og tro på egne evner (Kunnskapsdepartementet, 2017, s. 33).*

## Våre metoder for å sikre en god overgang til skolen:

### Førskolegruppa

5-åringene i barnehagen har førskolegruppe. Målet er å gi barna et positivt og realistisk forhold til det å begynne på skolen, lette overgangen fra barnehage til skole, og ha skoleforberedende aktiviteter gjennom ulike typer lek.

I Kleppestemmen FUS barnehage betyr dette at barna skal øve på/ bli kjent med områder innenfor sosial kompetanse, selvregulering, språk og matematikk:

- navnebildet og den første bokstaven i navnet sitt
- alfabetet og synge alfabetsanger
- blyantgrepet
- tall og telling, former og geometri, lengde
- selvstendighet med hensyn til av – og påkledning, toalett og hygiene samt bordskikk
- tur – taking: vente på å få ordet og lytte andre ut
- delta i aktiviteter knyttet til selvregulering
- ta imot felles og individuelle beskjeder og lære seg til å handle ut i fra disse.

Klepp kommune har utarbeidet en felles plan for sammenheng og overgang mellom barnehage og skole. Der vi begynner tidlig med å hente samtykke fra foreldre for å kunne overføre informasjon om barnet videre til skole og SFO. Vi har trekantsamtale med skolen der en ansatt, foreldre og lærer møtes for å gi nødvendig informasjon.

På sommerfesten har vi markering for de som skal begynne på skolen.







## 8. BARNEHAGEN SOM PEDAGOGISK VIRKSOMHET

### Lærende organisasjon

«Målet med barnehagen som pedagogisk virksomhet, er å gi barna et tilrettelagt tilbud i tråd med barnehageloven og rammeplanen. For å oppnå dette skal barnehagen være en lærende organisasjon, og det pedagogiske arbeidet skal være begrunnet i barnehageloven og rammeplanen.»

(Kunnskapsdepartementet, 2017, s. 37).

### Våre metoder for å opprettholde en lærende organisasjon:

Personalet er i kontinuerlig utvikling, reflekterer over faglige og etiske problemstillinger, holder seg faglig oppdatert og er gode rollemodeller. Senge (2006) sier: "en lærende organisasjon er en organisasjon som kontinuerlig forbedrer sin evne til å skape sin egen framtid." Vi legger derfor vekt på at personalet utvikler sine evner og bygger sin kapasitet slik at barna møter omsorgsfulle og kompetente ansatte.

### Planlegging

Planlegging gir personalet grunnlag for å tenke og handle langsiktig og systematisk i det pedagogiske arbeidet. Planleggingen skal bidra til kontinuitet og progresjon for enkeltbarn og barnegruppen, og skal være utgangspunkt for refleksjon og utvikling av virksomheten.

(Kunnskapsdepartementet, 2017, s. 37).

### Våre metoder for planlegging:

Når vi planlegger, sier vi noe om hva vi ønsker å oppnå i framtida, og hvordan vi skal få det til. Planlegging er derfor en viktig del av hverdagen i alt pedagogisk arbeid. Når vi jobber målbevisst og planmessig, får vi ofte utrettet mye, samtidig som vi får kvalitetssikret arbeidet vi gjør.

### **I Kleppestemmen planlegger vi på ulike arenaer:**

- Planleggingsdager
- Leder møter
- Nettverksmøter
- Planleggingstid
- Foreldresamtaler
- Personalmøter
- Avdelingsmøter
- Samtaler med barn i gruppe og individuelle samtaler.
- Barneintervju med de eldste barna i barnehagen.
- Samarbeidsmøter med andre instanser som PPT, helsestasjon, barnevernet o.l.

### **Vurdering**

*Barnehagen skal jevnlig vurdere det pedagogiske arbeidet. Det betyr at det pedagogiske arbeidet skal beskrives, analyseres og fortolkes ut fra barnehagens planer, barnehageloven og rammeplanen. Vurderingsarbeidet skal bygge på refleksjoner som hele personalgruppen er involvert i. Barnets trivsel og allsidige utvikling skal observeres og vurderes fortløpende, med utgangspunkt i barnets individuelle forutsetninger og kunnskap om barns utvikling og behov. Barnets erfaringer og synspunkter skal inngå i vurderingsgrunnlaget.*

*(Kunnskapsdepartementet, 2017, s. 38).*

### **Våre metoder for vurdering:**

Vi skal vurdere for å lære, utvikle våre planer og vår praksis. Vi skal vurdere barnehagens mål, innhold, oppgaver og kvalitet. For å få til dette må vi bruke dokumentasjon som grunnlag for refleksjon over egen praksis. I tillegg må vi vurdere kvaliteten på relasjonene og samspillet vi har til barna.

Hvert år har vi brukerundersøkelse der foresatte vurderer barnehagen. Vi har også medarbeiderundersøkelse hvert år. Resultatene fra undersøkelsene blir vurdert og evaluert for at vi skal være i utvikling og forbedre oss.

### **I Kleppestemmen evaluerer og vurderer vi i grupper og individuelle arenaer som:**

- Planleggingsdager
- Leder møter
- Nettverksmøter
- Planleggingstid
- Foreldresamtaler
- Personalmøter
- Avdelingsmøter
- Observasjoner av barn i samspill i ulike aktiviteter
- CLASS observasjoner

Vi blir årlig observert gjennom CLASS som gir oss en poengsum på de ulike domene. På den måten får vi indikasjoner på kvaliteten i barnehagen. Basert på en slik poengsum gjør vi vurderinger på hvor vi skal ha fokuset videre.

### **Dokumentasjon**

*Dokumentasjon av personalets arbeid synliggjør hvordan personalet arbeider for å oppfylle kravene i barnehageloven og rammeplanen. Dokumentasjon av det pedagogiske arbeidet skal inngå i barnehagens arbeid med å planlegge, vurdere og utvikle den pedagogiske virksomheten.*

*(Kunnskapsdepartementet, 2017, s. 39).*

### **Våre metoder for dokumentasjon:**

Dokumentasjon handler om å synliggjøre praksis. Hensikten er dels å synliggjøre barnas arbeid og læring for barna selv, foreldrene og samfunnet for øvrig, dels er hensikten å synliggjøre læringens vilkår og prosess for oss som jobber i barnehagen.

I vår barnehage varierer vi mellom spontane aktiviteter og aktiviteter som er planlagt både i små og store grupper. Vi skal være kreative, og være åpne på improvisasjon og barns medvirkning. I temaperiodene arbeider vi tverrfaglig og streber etter å gi barna varierte inntrykk og mulighet til å uttrykke seg på forskjellige måter. Vi har utarbeidet egen progresjonsplan i barnehagen.

Vi vil bruke dokumentasjonen til å reflektere over hva barna lærer, kan og er opptatt av. Dokumentasjonen gir oss økt innsikt i hva som foregår i det pedagogiske

arbeidet i barnehagen, slik at vi ser barna, gir dem medvirkning og kan planlegge vår praksis i tråd med dette. For barnet kan dokumentasjonen også innebære at det får en tydelig identitet. Det er først når vi reflekterer over det vi ser i dokumentasjonen, og endrer vår praksis som følge av den, at vi kan kalle den pedagogisk dokumentasjon.

#### Dokumentasjon foregår når vi bruker:

- Alle med og TRAS
- Mykid
- Nyhetsbrev
- Månedspan
- Spesielle anledninger og evaluering av disse
- Bilder
- Skjema med fagområdene til ulike tema



### Tilrettelegging av det allmennpedagogiske tilbudet for barn som trenger ekstra støtte

«Barnehagen skal tilpasse det allmennpedagogiske tilbudet etter barnas behov og forutsetninger, også når noen barn har behov for ekstra støtte i kortere eller lengre perioder. Barnehagen skal sørge for at barn som trenger ekstra støtte, tidlig får den sosiale, pedagogiske og/eller fysiske tilretteleggingen som er nødvendig for å gi barnet et inkluderende og likeverdig tilbud. Inkludering i barnehagen handler også om tilrettelegging for sosial deltakelse. Hvis det er grunn til å tro at barnets behov ikke kan dekkes innenfor det allmennpedagogiske tilbudet, skal barnehagen opplyse foreldrene om retten til å kreve en sakkyndig vurdering av om barnet har behov for spesialpedagogisk hjelp.»

*(Kunnskapsdepartementet, 2017, s. 40).*

### Våre metoder for tilrettelegging av det allmennpedagogiske tilbudet:

I barnehagen skal vi tilpasse oss til barnas behov og forutsetninger. Det gjelder også barn som har behov som krever ekstra tilrettelegging i kortere eller lengre perioder. Dersom det ikke er mulig å tilrettelegge for barnets behov innenfor det allmennpedagogiske tilbudet, skal barnehagen, i samråd og samarbeid med foreldrene, kreve sakkyndig vurdering av barnet for vurdering av spesialpedagogisk hjelp. Vi samarbeider tett med ulike instanser i Klepp kommune blant annet PPT, Fagteamet, KTT.



## 9. BARNEHAGENS FAGOMRÅDER

### Barnehagen har 7 ulike fagområder:

- Kommunikasjon, språk og tekst
- Kropp, bevegelse, mat og helse
- Kunst, kultur og kreativitet
- Natur, miljø og teknologi
- Antall, rom og form
- Etikk, religion og filosofi
- Nærmiljø og samfunn



«Fagområdene gjenspeiler områder som har interesse og egenverdi for barn i barnehagealder, og skal bidra til å fremme trivsel, allsidig utvikling og helse. Barnehagen skal se fagområdene i sammenheng, og alle fagområdene skal være en gjennomgående del av barnehagens innhold. Barnehagen skal ta utgangspunkt i barnas engasjement og bidrag slik at arbeidet med fagområdene kan oppleves som en meningsfull og morsom del av barnas hverdag. Barna skal utvikle kunnskaper og ferdigheter innenfor alle fagområder gjennom undring, utforskning og skapende aktiviteter.»

(Kunnskapsdepartementet, 2017, s. 47).

### Våre metoder for å ivareta rammeplanens hensikt med fagområdene:

- Bruk av rammeplanens fagområder som grunnlag for all planlegging av aktiviteter
- Introduserer alle som jobber i barnehagen for rammeplanen og dens innhold og at personalet har ansvar for å legge denne til grunn ved all planlegging

- Pedagoger har ansvar for å legge til rette for at alle som jobber med barna har kjennskap til rammeplanen.



### NOTATER

---

---

---

---

---

---

---

---

---

---

---

---

---

---

---

---

---

---

---

---

---

---

---



## NOTATER

---

---

---

---

---

---

---

---

---

---

---

---

---

---

---

---

---

---

---

---

---

---

---

---

---

---

---

---

---

---



