



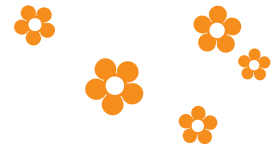
ÅRSPLAN

2020
2021

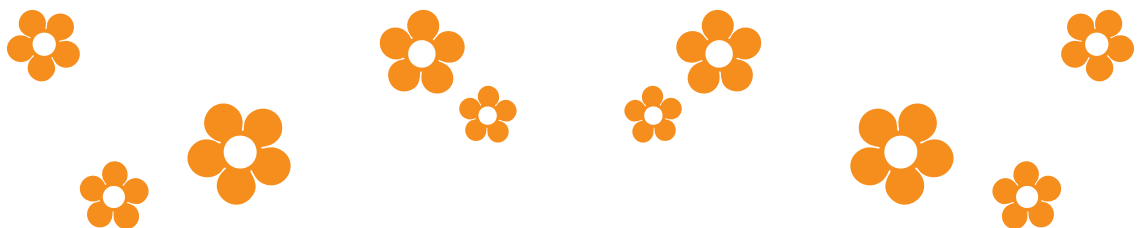


Sørstrand maritime

INNHALD I ÅRSPLANEN



1.	Innleiing.....	4
2.	Barnehagelova og rammeplan	5
3.	Verdigrunnlag – FUS.....	6
4.	Barnehagen sine mål og satsingar. Prosjektarbeid	8
5.	Barnehagen sitt verdigrunnlag, formål og innhald	12
6.	Fagområdene i barnehagen	14
7.	Planlegging, dokumentasjon og vurdering	16
8.	Samarbeid og overgangar.....	18
9.	Progresjonsplan – Fagområda.....	20
10.	Progresjonsplan – Maritimt arbeid	22
11.	Kompetanseplan	24
12.	Årshjulet vårt	26



**BARNET
FØRST!**



1. INNLEIING

SØRSTRAND MARITIME FUS BARNEHAGE

I kystbyen Florø, på Sørstrand ligg barnehagen vår. Med eigen båt får barna unike kvardagsopplevingar med fisketurar, utforsking og læring i eit maritimt miljø. Sørstrand Maritime FUS Barnehage opna 15. Oktober 2008. Barnehagen er ein basebarnehage der vi er inndelt i 4 basar. Det er ulikt for kvart år korleis vi organiserar oss, fordi vi tek utgangspunkt i barnegruppa, og kva som er til barna sitt beste. Årsplanen er først og fremst dei tilsette sitt arbeidsreiskap, i tillegg skal den gje informasjon til foreldre slik at dei kan påverke innhald, og i tillegg grunnlag for tilsyn for Flora Kommune, eigar og politikarar. Som bakgrunn har årsplanen Barnehagelova og Rammeplan for Barnehagen. I tillegg kjem serviceerklæringa vår som seier noko om kva som gir verdi for barna i barnehagen, og kva føresette kan forvente av oss som FUS barnehage.

Vi jobbar stadig med å auke vår kompetanse på leik, og legg til rette for at kvart enkelt barn kan utvikle sine eigenleingsfunksjonar ved hjelp av leik og naturlege aktivitetar i barnehagen. Dei tilsette i Sørstrand maritime FUS barnehage deltek jamleg på kurs «Egenledelse i lek og læring» i regi av FUS, og jobbar kontinuerleg med å auke kompetansen på leik og sosial kompetanse.

PRAKTISK INFORMASJON

Opningstida i barnehagen vår er 06.45 til 17.15. Vi held stengd julafta og nyttårsafta. Vi må innan 1. Mai kvart år ha opplysningar om når barna skal ha ferie. Barna må avvikle tre veker ferie i løpet av skuleferien. Vi ber og om at de gir beskjed når det gjeld jul og påskefri. De vel sjølv når barna skal kome i barnehagen, men etter kl: 09.30 er vi ofte i gang med turar og andre aktivitetar. Om barna skal ete frukost i barnehagen må dei vere komne i barnehagen før 08.30. Vi ber om at de tek heim dressar, regntøy etc kvar fredag for vask. Sjå dagleg gjennom skåpet til barna dykkar at dei har det dei treng av klede.

Vi bruker den digitale kommunikasjonsløsinga «Mykid» som eit viktig kommunikasjonsverktøy mellom barnehagen og føresatte. Der kan de enkelt hente informasjon, og på same måte få informasjon frå barnehagen.

Ber om at de ringer på kontormob: Om de må snakke med basane. Ellers kan dei fleste meldingar sendast via Mykid.

Telefon kontor: 916 60 306

Telefon etter kl 17.00: 915 51 414

2. BARNEHAGELOVA OG RAMMEPLAN

Barnehagelova og Rammeplan for barnehagen sitt innhald og oppgåver og øvrige styringsdokument.

Barnehagen er ei pedagogisk verksemd som vert regulert av barnehagelova og ein nasjonal rammeplan – *Rammeplan for barnehagen sitt innhald og oppgåver*. Dei to dokumenta står sentralt for barnehagen sitt arbeid. Rammeplanen er ein offentleg vedtatt læreplan som gjeld for alle barnehagar i Norge. Rammeplanen er ei forskrift til Barnehagelova som beskriv meir i detalj kva barnehagen skal innehalde og kva for ansvar barnehagen har.

FNS BARNEKONVENSJON

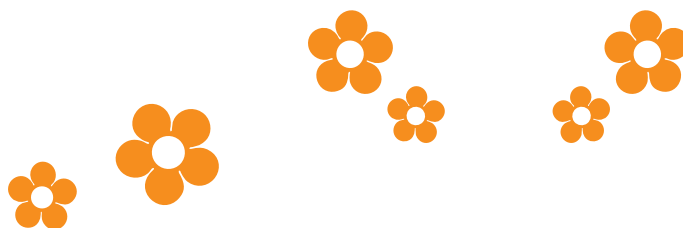
Lova byggjer på Barnekonvensjonen som er ein internasjonal avtale som beskyttar barn sine rettar. FNs barnekonvensjon blei vedtatt av FNs generalforsamling 20. november 1989 og tådte i kraft 2. september 1990. Barnekonvensjonen er den av FN-konvensjonane som har størst tilslutning og er difor eit sentralt felles utgangspunkt for arbeid med og for barn i verda.

ANDRE STYRINGSdokument

Vedtekter for Sørstrand FUS barnehage, Servicerklæringa, overordna fagplan, etiske retningsliner, Flora Kommune sine planer t.d. overgang barnehage skule, og språkplan m. m.

Sørstrand Maritime FUS barnehage samarbeidar mellom anna med:

- ✿ Trygge barnehagar AS
- ✿ FUS administrasjonen
- ✿ Nettverk med andre FUS barnehagar
- ✿ Kinn kommune ved barnehageansvarleg
- ✿ PPT
- ✿ Barnevern
- ✿ Helsestasjon
- ✿ Høgskulen på Vestlandet
- ✿ Flora vidaregåande skule
- ✿ Andre barnehagar og skular
- ✿ NAV
- ✿ Innvandrersenteret



3. VERDIGRUNNLAG, MÅL OG SATSINGAR – FUS

VISJON



Visjonen er vår ledestjerne og den stakar ut ei retning for kva vi ynskjer at organisasjonen vår skal oppnå- no og i framtida. Visjonen er det vi stekker oss etter kvar dag i møte med barn, foreldre og kollegaer.

VERDIAR

GLØDANDE, SKAPANDE OG TILSTADES



Verdiane er kulturbærande i vår organisasjon. Verdiane fortel kva vi står for, kva vi trur på og kva som er viktig for oss. Dei er ei kjelde til motivasjon og inspirasjon i det daglege arbeidet i barnehagen. Gjennom aktivitetar og leik som er tilpassa, sikrar vi at kvart enkelt barn hos oss er trygge, utforskande, trivast i leik og utviklar venekompetanse. Kvart enkelt barn opplev å bli sett og høyrd i barnehagen, dei opplever at meininga deira tel og at dei er ein viktig del av felleskapet. Gjennom felles opplevingar bidreg vi til at barna opplever barnehagen som meningsfull, og ein stad det er godt og kjekt å vere.

Vi i Sørstrand Maritime FUS barnehage jobbar målretta for at barna skal:

- ✿ Ha eit positivt sjølvbilette.
- ✿ Er trygge, utforskande, trivast i leik og har venekompetanse.
- ✿ Har det kjekt i barnehagen.
- ✿ Gler seg til resten av livet, og veit at dei har høve til å påverke og at innspela deira tel.

Vi som jobbar i Sørstrand Maritime FUS barnehage har blant anna kompetanse gjennom FUS-skulen, vi har eit glødande engasjement og er tilstades saman med barna. Vi skapar trygge, morosame og spennande dagar for barna. Med leik, aktivitetar, gode måltid og naturopplevingar. Vi er merksame på, og legg til rette for dei magiske øyeblikka som oppstår når eit barn gjere ei ny oppdaging og utvidar sin horisont. Vi identifiserar aktivitetar, leik og oppgåver som gir kvart enkelt barn ein følelse av meisting og anerkjenning. Vi har leikkompetanse og forstår viktigheita med å utvikle og styrke barna sine eigenleingsfunksjonar. Vi har innkludering som eit viktig mål.



**BARNET
FØRST!**

4. SØRSTRAND MARITIME FUS BARNEHAGE SINE MÅL OG SATSINGSOMRÅDER

- ✿ Maritimt arbeid
- ✿ Tilvenning, leik og læring i vatn
- ✿ Inkluderande barnehage og skulemiljø. (IBOS)
- ✿ Class
- ✿ Leik og eigenleing

MARITIMT ARBEID

I perioden April til Oktober vil vi ha eit ekstra fokus på det maritime, då barnehagebåten er i bruk i dette tidsrommet. Det er førskulebarna som nyttar båten, medan vi andre gledar oss over, og studerar fangsten førskulebarna tek med til barnehagen. Opplevingar i naturen, og få tid til å undre seg og granske er viktig når vi er i fjæra eller i båten. Vi ser på endringar i miljøet, og korleis dyra og miljøet tilpassa seg dei ulike årstidene. Besøk av maritime bedrifter som oppdrettsnæring er ein del av det maritime arbeidet. Kystmuseet og byakvariet er ein naturleg samarbeidspartnar for barnehagen, og er arenaer som vi vil nytte mykje. Å verte trygge på og ved sjøen er eit viktig mål når vi skal vere i båten, og ha aktivitetar i fjæra. Alle barn og vaksne nyttar redningsvest når vi ferdast ved eller på sjøen. Vi startar tidleg med temaarbeid kring båt, slik at barna er godt rusta og klare for båtturar. **Målet med denne satsinga:**

- ✿ Barna skal verte kjende med sjøen og livet der.
- ✿ Dei skal få kjennskap til båtvetreglane.
- ✿ Bli trygge på og ved sjøen.
- ✿ Bli kjende med nærligslivet i Florø, knytt til maritim verksemd.

TILVENNING, LEIK OG LÆRING I VATN

Knytt til den maritime satsinga gjennomfører vi vanntilvenning for dei eldste barna. Siste året i barnehagen får dei delta på eit kurs som går over ti gongar i Havhesten saman med instruktør. Her vil fokuset vere at barna skal verte trygge i det våte element. Dei skal få oppleve leik, glede og meistring i vatn. Dei tilsette i barnehagen tek kvart år livredningsprøve i basseng, og vi vektlegg tryggleik høgt når det gjeld denne type aktivitet. **Denne satsinga skal bidra til:**

- ✿ At barna får erfaring med å vere i, og ved vatn.
- ✿ At dei utviklar kunnskap om, og respekt for vatn.
- ✿ Byrjande symjeopplæring.

INKLUDERANDE MILJØ

Saman med skulane og barnehagane i Kinn Kommune starter vi arbeidet med «Inkluderande skule og barnehagemiljø» (IBOS). I Sørstrand Maritime Barnehage har vi frå før som mål at alle barna skal ha ei ven og føle tilhørighet i gruppa. Gjennom arbeidet med ibos tek vi sikte på å auke personalet sin kompetanse, og merksemd på temaet. Vi har nulltoleranse når det gjeld mobbing og krenking.

Mål: Trygt og godt psykososialt barnehagemiljø for alle barna.

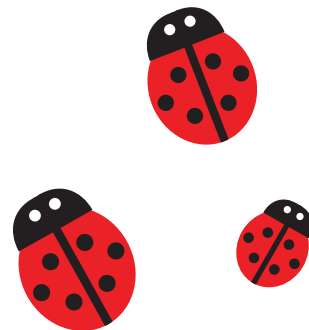
LEIK OG EIGENLEIING

«Barnehagen skal gi barn muligheter for lek, livsutfoldelse og meningsfylte opplevelser og aktiviteter i trygge og samtidig utfordrende omgivelser».

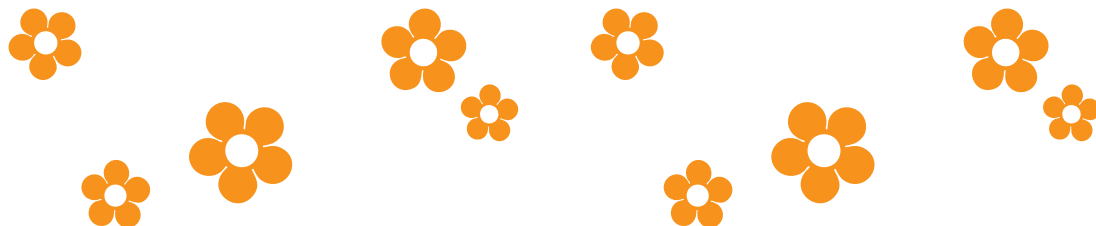
(Barnehagelova §2).

Barn nyttar ei rekke mentale verkty når dei løyser daglegdagse utfordringar. Barna må kunne starte opp, planleggje og organisere eiga adferd. Dei må og kunne regulere egne følelsar i ulike situasjonar og vere fleksible nok til å prøve ut forskjellige løysingar når det krevjast noko nytt av dei. Eigenleiing er evna til å vere aktiv og sjølvstendig over tid. Eigenleiing er avgjerande for det sosiale samspelet, deltaking og medverknad i barnehagen. Det er også ein viktig føresetnad for utvikling av venskap. Rolleleiken er det viktigaste for å styrke desse ferdigheitane hos barna (Sørensen, Godtfredsen, Modahl og Lerdal, Egenledelse i lek og læring 2011). Hos oss prioriterar vi leiken, og har fokus på eigenleiingsfunksjonane. Vi er leikande, observerande og deltakande vaksne som gjev barna dei beste mulegheitene for leik og læring i trygge og gode omgivnadar. Vi jobbar stadig med å auke vår eigen kompetanse på leik, og legg til rette for at kvart enkelt barn kan utvikle sine eigenleiingsfunksjonar ved hjelp av leik og naturlege aktivitetar i barnehagen. Personalet i Sørstrand maritime FUS barnehage har delteke på kurs «Eigenleiing i leik og læring» i regi av FUS, og jobbar kontinuerleg med å auke kompetansen på leik og sosial kompetanse. **Denne satsinga skal bidra til:**

- 🌸 At barna utviklar god sjølvkjensle, sjølvtilitt og mestrar å regulere sine egne kjensler.
- 🌸 Positiv utvikling av sosial kompetanse.
- 🌸 Utvikling av leik- og venekompetanse.



EIGENLEIINGSHJULET



«BARNET FØRST» – OG «EVALUERINGEN AV TUNING IN TO KIDS I NORSKE BARNEHAGER»

Faglig bakgrunn

Barnehageårene er en viktig periode for barnas følelsesmessige utvikling. Barnehagen har derfor en viktig rolle i å tilrettelegge for utviklingen av barnas evne til å forstå og håndtere sin emosjonelle verden og for utviklingen av barnas emosjonelle kompetanse.

Barnet først er foruten FUS slagord, også en kompetanseutvikling i FUS barnehagene som følges med et forskningsprosjekt via Universitetet i Oslo i barnehageåret 2019/ 2020. Barnet først bygger på et forskningsbasert program, Tuning in to Kids (TIK), som har som mål å styrke barnas emosjonelle og sosiale kompetanse, og CLASS observasjonsmetode som har tilsvarende mål i forhold til emosjonell støtte, ved siden av å bedre læringsmiljøet i barnehagene. 49 barnehager i FUS kjeden er med i kompetanseutviklingen som følges av forskningen.

TIK lærer omsorgspersonene egenskaper og teknikker for å gjenkjenne, forstå og håndtere sine egne og barnas følelser. Barnet først er en kompetanseutvikling for alle barnehagens ansatte, der treningen foregår over tid og kan understøttes, utvikles, og innarbeides i det daglige arbeidet med barnehagens barn og i samarbeid med gode kollegaer. Det utvikles også eget støttemateriell for arbeid på avdelingene.

Bakgrunn for forskningen

Nyere forskning viser at det er relasjonskompetansen til barnehagens ansatte som har betydning for barnas opplevelse av kvalitet. Dette tar FUS på alvor og ønsker derfor å forske på om kompetanseutviklingen til personalet bidrar til høyere kvalitet på den sosio-emosjonelle støtten, læringsstøtten og avdelingens organisering.

Målinger

Alle 49 barnehager vil bli målt før oppstart av kompetanseutviklingen. Dette baseres i hovedsak på spørreskjema til barnehageansatte og barnas foreldre, men også observasjoner av avdelingens personale. Forskningsspørsmålene fokuserer rundt de barnehageansattes evne til emosjonsregulering og emosjonelle responsivitet, i tillegg til det sosiale og emosjonelle klimaet i barnehagen. Etter endt forskning vil kompetanseutviklingen rulles ut i samtlige FUS barnehager.

Samarbeidspartnere for kompetansehevingen og forskningsprosjektet: Ansatte ved Psykologisk Institutt (PSI) ved Universitetet i Oslo (UiO), FUS AS ved fagansvarlig Hege Cecilie Eikseth, og Kompetansetjeneste for tidlig innsats ved Hanne Holme, Elin Olsen Kallevik og Marit Bergum Hansen. Prosjektleder for forskningsprosjektet er førsteamanuensis Sophie Havighurst ved PSI, UiO. Forskningsmedarbeider er Ida Tidemann, PhD-stipendiat ved PSI, UiO.

5. BARNEHAGEN SITT VERDIGRUNNLAG, FORMÅL OG INNHOLD

TEMA	MÅL	KORLEIS NÅ MÅLET
Likeverd/likestilling	<ul style="list-style-type: none"> ✿ Barna skal møte alle med respekt, og alle skal ha like muligheter. ✿ Auke forståing og innsikt for ulikskap. 	<ul style="list-style-type: none"> ✿ Dei vaksne er med barna i leiken, kunne ta opp tema med barna i her og no situasjonar.
Inkludering	<ul style="list-style-type: none"> ✿ Alle skal verte inkludert i ei gruppe ✿ Alle skal ha vener ✿ Hindre mobbing og utestenging 	<ul style="list-style-type: none"> ✿ Jobbe for at alle barna skal vere inkludert. Gjere barna merksame på kven som manglar i gruppa i dag. Vi kan vere venner og leikekamerater med mange. Saman med skulane og barnehagane i Kinn Kommune skal vi starte arbeidet med «Inkluderande skule og barnehagemiljø» (IBOS).
Danning/barns medverknad	<ul style="list-style-type: none"> ✿ Barna skal kunne ta eigne val, kunne vurdere, sjå samanhengar i samfunnet, og mellom menneska. ✿ Være ein del av eit demokratisk fellesskap. ✿ Lære å takle og å være lojal for det som er bestemt. 	<ul style="list-style-type: none"> ✿ Barna skal kunne ytre seg og vert høyrd. Oppleve at meininga deira tel. Planlegge ut frå barna sitt perspektiv. Forklare barna når det ikkje vert slik dei vil, la dei bruke tid til å forstå. Bruke aktivt barnesamtale
Bærekraftig utvikling	<ul style="list-style-type: none"> ✿ Ta vare på livet på jorda. ✿ Forstå betydning av eigne handlingar. ✿ Sjå samanhengar mellom menneska og naturen. 	<ul style="list-style-type: none"> ✿ Positive opplevingar i naturen. Dei vaksne skal vere gode rollemodeller. På tur i fleire typar vær. Snakke om været. Sette poteter, plukke bær, lære at naturen lager maten vår.

Læring	<ul style="list-style-type: none"> ✿ Fremme livslang læring. ✿ Nysgjerrige og kreative barn. 	<ul style="list-style-type: none"> ✿ La barna bruke tid, og få utforske. Fremme undring. Dei vaksne må følge opp interesse, stille spørsmål, og observere. Aktive vaksne som kan tilføre nye element.
Tilpassa pedagogisk opplæring	<ul style="list-style-type: none"> ✿ Alle skal få dekt sine individuelle behov for opplæring. 	<ul style="list-style-type: none"> ✿ Inkludere barn i eit meningsfullt fellesskap. Dei skal ha eit inkluderande likeverdig tilbod. Vurdering og justering undervegs, i tråd med barnet sine individuelle behov og utvikling.
Omsorg	<ul style="list-style-type: none"> ✿ Møte kvart enkelt barn sitt behov for omsorg, tryggleik, tilhøyrslø og anerkjening. Sikre at barna får ta del i og medverke i fellesskapet. 	<ul style="list-style-type: none"> ✿ Dei vaksne er tilstades og nær barna. Er aktiv i barnas leik og tilgjengeleg. Vi lar barna bruke tid. Følg opp barnas behov og interesser. Stille spørsmål og observera.
Livsmestring og helse	<ul style="list-style-type: none"> ✿ Vi jobbar aktivt med å skape et inkluderande barnehagemiljø med nulltoleranse for mobbing 	<ul style="list-style-type: none"> ✿ Auke tilsette sin kunnskap gjennom arbeid med prosjektet IBOS (Inkluderande barnehage og skulemiljø)



6. BARNEHAGEN SINE FAGOMRÅDER

I vår barnehage implementerer vi Rammeplanen sine fagområder i vårt arbeid med satsingsområda. Gjennom maritime aktivitetar og naturen som arena har vi fokus på arbeidet med dei ulike fagområda. I arbeidet vårt gjennom lek og eigenleing ligg og fagområda til grunn.

KOMMUNIKASJON, SPRÅK OG TEKST

Vi er opptatt av at barna får bruke språket i alt dei gjere, saman med andre barn og vaksne. I lek og samspel, ved måltida og på turar i naturen og ved sjøen. Barna får eit variert læringsmiljø i barnehagen der dei vaksne alltid er tilstades får å hjelpe og støtte barna til å utvikle språket. Gjennom samtalar, eventyr, song og songleikar på dei ulike arenaene bidrar vi til at barna får eit varierte språk, gode kommunikative evner og eit positivt forhold til tekst og bilete.

KROPP, RØRSLE OG HELSE

Vi er opptekne av å bruke nærområdet i barnehagekvardagen. Barna får sanse, oppleve, leike, lære og skape med kroppen som utgangspunkt. Barna får motoriske utfordringar gjennom variert turterreng, lek og aktivitet i naturen. Med naturen som læringsarena bidrar vi til at barna vidareutviklar kroppskontroll, grovmotoriske og finmotoriske ferdigheiter. Vi ynskjer at alle barna skal få ei positiv sjølvoppfatning gjennom kroppslig meistring. Barna får og medverke i måltidsaktivitetar. Slik kan dei motiverast til å ete sunn mat og dei får ei grunnleggjande forståing for korleis sunn mat kan bidra til god helse. Gjennom vårt fokus på «SmartMat» lærer barna gode vanar kring eit sundt og godt kosthald.

KUNST, KULTUR OG KREATIVITET

Barna skal få ta i bruk kreativ tenking, fantasi og skaparglede. Vi er opptekne av at barna utviklar elementær kunnskap om verkemiddel som teknikk og form for å kunne uttrykke seg estetisk i visuelt språk, musikk, song, dans og drama. Barna får vere med å skape både inne og ute i lek og ulike aktivitetar. Her vektlegg vi felles opplevingar, samhald og glede. Naturen kjem og inn i arbeidet med dette fagområdet. Barna samlar blant anna naturmateriale frå skogen og i frå fjæra til formingsarbeid, eller dei får skape sitt eige uttrykk i naturen «landart». Barna skal oppleve at kunst, kultur og estetikk bidreg til nærleik og forståing.

NATUR, MILJØ OG TEKNOLOGI

Det er viktig at barna opplever glede ved å ferdas ute. At dei får innsikt i samspelet og vert kjende med mangfaldet i naturen. I vår barnehage legg vi til rette for at barna skal få positive opplevingar gjennom turar i skogen, ved og på sjøen. Dei får utforske kva naturen har å by på, korleis den er i endring gjennom året og korleis vi kan ta vare på den.

ETIKK, RELIGION OG FILOSOFI

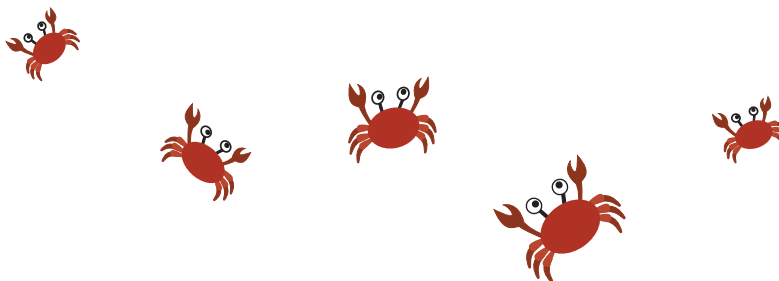
Vi er opptekne av at alle barn skal utvikle interesse og respekt for kvarandre og at dei skal forstå verdien av likskapar og ulikskapar i eit fellesskap. Vi gir barna tid og ro til undring, tenking og samtalar der barna sjølv får formulere spørsmål og ytre sine tankar. Barna får innblikk i mangfaldet i samfunnet og ei byrjande forståing for livsverda og levesettet til andre menneske. Dei får oppleve forteljingar, tradisjonar, verdier, og høgtider frå ulike religionar og livssyn, samt erfaring med at kulturelle uttrykk har ein eigenverdi.

NÆRMILJØ OG SAMFUNN

Vi er opptekne av at barna skal verte kjende i samfunnet gjennom opplevingar og erfaringar i nærmiljøet. Barna får vere med på turar og besøk i Florø by. Vi brukar naturen i Florø slik at barna verte kjende i nærområdet, og vi besøker t.d kystmuseet, byakvariet og andre bedrifter. Barna blir kjende med nokre historiske endringar i lokalmiljøet og i samfunnet dei skal vekse opp i. I dette arbeidet har vi eit ekstra fokus på det maritime næringslivet i Florø.

MENGD, ROM OG FORM

Barna i barnehagen skal utvikle byrjande talforståing, og dei skal få erfare former og mønster gjennom leik og ulike aktivitetar. Dei skal oppleve glede ved å utforske og leike med tal og former. Vi brukar naturen, sjøen og båten i dette arbeidet, samt gjennom eventyr, fortellingar og leik. Gjennom realfagsatsinga i kommunen har dei tilsette fått kursing i naturfag og matematikk. Dette er ei satsing som har bidratt til auka kunnskap og ei bevisstgjerung rundt temaet realfag, og korleis vi drar inn dette i samhandling med barna. Denne kunnskapen implementeres vidare i arbeidet med realfag.



7. PLANLEGGING, DOKUMENTASJON OG VURDERING

Vi planlegg med utgangspunkt i rammeplanen, barnehagelova og anna lovverk, samstundes tek vi barna sine innspel, interesser og ynskjer med, samt foreldre sine innspel. Innspela kjem frå enkeltforeldre, eller foreldregruppa gjennom foreldremøter og Samarbeidsutval. Årsplanen er eit arbeidsreiskap for å sikre kvalitet i arbeidet med barna. Kvar base lagar månadsplanar som vert sendt ut til foreldra. Desse planane tek utgangspunkt i årsplanen, og seie kva tema og aktivitetar vi legg opp til kvar månad, og kva fagområde temaene er knytt til. Desse dannar også grunnlaget for dokumentasjon og vurdering av arbeidet vårt.

Planlegging: Planlegging handlar om korleis vi organiserar barnehagen til det beste for barna. Dette kan verte ulikt frå år til år, og det er viktig at det er det pedagogiske aspektet som ligg til grunn for korleis vi vel å gjere det. Den overordna planlegginga ligg hos dagleg leiar. Vi har pedagogisk leiar møter der vi kan drøfte dei ulike utfordringane, slik at vi finn det beste grunnlaget for å organisere oss.

Dei pedagogiske leiarane er ansvarlige for planlegginga av aktivitetar for den barnegruppa, og personalet dei er pedagogisk leiar for.

RAMMEPLAN/ BARNEHAGELOVA/ÅRSPLAN	PERIODEPLANAR	DOKUMENTASJON/VURDERING
Rammeplan og lova samt årsplan ligg til grunn når vi planlegger og lager periodeplaner.	Korleis, og når vi jobber med dei ulike fagfelta. Viser og korleis vi prioriterer dei ulike satsingsområda våre. Vi har eit årshjul, og der viser vi ein oversikt over dei temaene som vi jobber med kvar månad.	For kvar periode evaluerer vi den førre, og tek utgangspunkt i det arbeidet vi har gjort. Vi må då vurdere om vi nådde måla vi har satt oss. Når vi lager nye planer for ny periode, bruker vi den pedagogiske dokumentasjonen, og vurderinga som vi justerer nye planer etter.

Kvifor vurdering og dokumentering:

- ✿ Vurdere eigen praksis
- ✿ Sikre kvalitet og utvikling
- ✿ Systematisk vurderingsarbeid legg grunnlag for barnehagen som lærande organisasjon

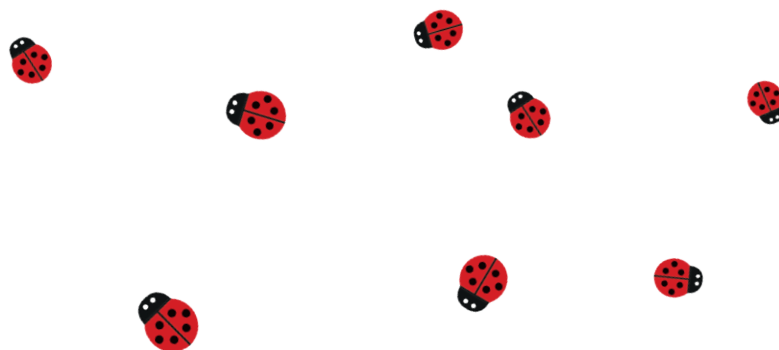
Vi vurderer, dokumenterer og evaluerer arbeidet vårt på fleire ulike måtar:

- ❁ Samtaler/dialog på basane for å skape refleksjon hos den enkelte av personalet, og føre til forbetring og endring av praksis
- ❁ Samtaler og dialog mellom basane, der vi delar erfaringar
- ❁ Samtale ved levering og henting
- ❁ Foreldresamtaler 2 gongar i året
- ❁ Oppstartsamtaler med føresatte
- ❁ Saman med foreldre i SU.
- ❁ Samtaler med barn
- ❁ Modell for pedagogisk planlegging, dokumentasjon, refleksjon og vurdering
- ❁ TRAS og ALLE MED. Kartleggingsystem. Dette skjemaet vert ikkje brukt før de som foreldre har gitt samtykke til det.
- ❁ Ekspertundersøking – intervju av 5 åringane i barnehagen
- ❁ Brukarundersøking 1 gong i året
- ❁ Halvårsevaluering Januar og Mai.

Vurderingsarbeid 2019/2020

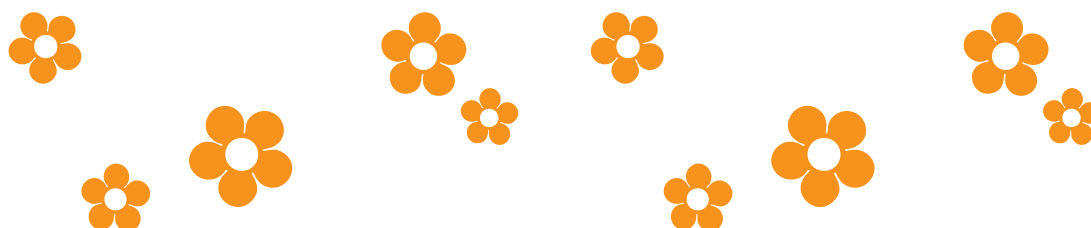
- ❁ Mål og tiltak i forhold til det maritime arbeidet
- ❁ Mål og tiltak i forhold til leik og eigenleing.
- ❁ Vurdere korleis vi har jobba med fagområda, med ekstra fokus på Natur, miljø og teknologi, samt Kommunikasjon, språk og tekst.
- ❁ Serviceerklæring
- ❁ Foreldresamarbeid

Vurderingsarbeid jobbar vi kontinuerleg med på basane. Samt pedagog-, personal- og basemøter og planleggingsdagar. Vi vurderer det vi har evaluert, justerer planer, og legg vurderinga til grunn for vidare arbeid.



8. SAMARBEID OG OVERGANGAR

TEMA	MÅL	KORLEIS NÅ MÅLET
Frå heim til barnehage	<ul style="list-style-type: none"> ✿ Trygge barn og foreldre. ✿ Skape tilhøyring. ✿ Foreldre mest muleg kjennskap til rutinane i barnehagen. 	<ul style="list-style-type: none"> ✿ Foreldremøte med nye foreldre i August. Skrifteleg informasjon om om tilvenning for nye barn, seinast 01. Juli. Kontaktperson til kvart barn. Den personen følger barnet i aktivitetane den første tida. Tett dialog med foreldra. Deler opp barnegruppa etter behov. La barn og foreldre verte kjende med dei andre i barnehagen etter kvart som dei er klare.
Frå liten til stor base/ny barn, nye vaksne	<ul style="list-style-type: none"> ✿ Trygge barn og foreldre. 	<ul style="list-style-type: none"> ✿ Samtale med foreldra på førehand, slik at dei er einige og veit kva som skal skje. Pedagogisk leiar på ny og gammal base har eit overføringsmøte før barnet startar. Skape rom for at barnet kan bevege seg mellom ny og gammal base i starten. Nokre av dei kjende personalet følgjer over på ny base.
Fra barnehage til skule.	<ul style="list-style-type: none"> ✿ Sikre barna ein trygg overgang frå barnehage til skule. ✿ Barna skal sjå samanhengen mellom barnehagen og skulen. ✿ Skape fellesskap. 	<ul style="list-style-type: none"> ✿ Brukar Kinn Kommune sin plan for overgang barnehage/skule ✿ Sikre ilag med føresatte at skulen får dei opplysningane dei treng for å sikre barnet ein god start. ✿ Potetprosjekt. Alle barna i Florabarnhagane er med. Eiga bok som vert overført til skule, og poter som var sette i barnehagen, og tatt opp om hausten på skulen.



FORELDRESAMARBEID

TEMA	MÅL	KORLEIS NÅ MÅLET
Foreldresamarbeid	<ul style="list-style-type: none">Godt samarbeid til barnets besteSikre foreldres rett til medbestemmelse	<ul style="list-style-type: none">Foreldremøter 2 gongar i året, foreldresamtalar, og eige foreldreråd (SU) som møtast om lag 4 gongar i året



9. PROGRESJONSPLAN FOR FAGOMRÅDA

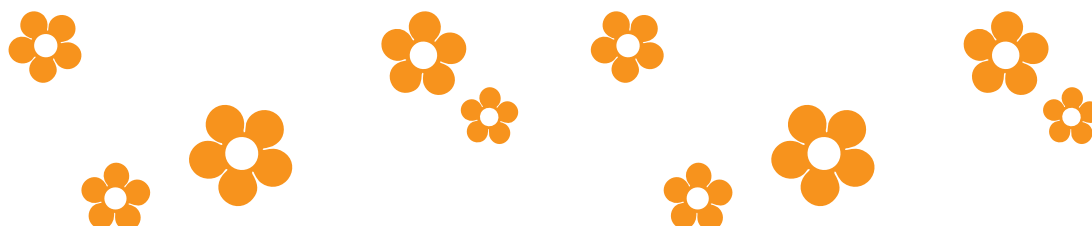
FAGOMRÅDA	0-3 ÅR	4-5 ÅR	FØRSKULE
Kommunikasjon, språk og tekst	<ul style="list-style-type: none"> Lære om språket si uttrykksside, gje barna sanseintrykk, oppleve samanheng mellom ord, rytme og rørsle. Dei vaksne må bruke språket aktivt gjennom å lytte, tale, fortelje, lese, og synge. Inspirere og vere aktiv med i leik. 	<ul style="list-style-type: none"> Øve opp evna til å lytte til andre sine forteljingar, og utvikle eigen forteljarkompetanse. Bli kjende med ulike eventyr, rim og reglar, og korleis desse er bygde opp. Tydeleg start, tydeleg slutt. Lære om turveksling i ei samtale. 	<ul style="list-style-type: none"> Barn skal sjå samanheng mellom forteljing og skrift. Sikre at barna kan føre «her og no» samtaler, «der og då», samt kunne tenkje hypotetisk. Øve opp konsentrasjon, og kunne skilje lydar frå kvarandre.
Kropp, rørsle, mat og helse	<ul style="list-style-type: none"> Legge til rette for tumleleik. Bli kjende med eigen kropp, og ha respekt for andre sin, kva som kan skade andre. Rytme, rørsle og sangleikar. Trene på å ete/ smake på ulik mat. 	<ul style="list-style-type: none"> Legge til rette for ulike aktivitetar, og leiker både ute og inne. Bruke aktivt naturen, øve på å sjå mulegheiter, og kva som kan hemme. Tilby sunn mat, øve på å like fleire smakar. 	<ul style="list-style-type: none"> Bruke naturen til fysisk utfolding, turar, øve uthaldenheit, utfordre eigne grenser. Oppleve meistring og samhald gjennom , sangleikar, fellesleikar. Vurdere kor mykje, og å kunne kle på seg sjølv. Bli kjend, trygg, øve positiv oppfatning av eigen kropp og kjensle.
Kunst, kultur og kreativitet	<ul style="list-style-type: none"> Utvikle skaparglede, og å setje spor Gjere barna kjende med ulike materiale, gjennom å ta på og å få eksperimentere. Bruke song og drama. 	<ul style="list-style-type: none"> Få styrke dei personlege uttrykka. Få utvikle vidareutvikle metodar, og få kjennskap til nye. Styrke rolle og dramaleik. 	<ul style="list-style-type: none"> Oppleve kunst og kultur i nærområdet, med ei spesiell vekt på det maritime. Bruke kystmuseet.

<p>Natur, miljø og teknologi</p>	<ul style="list-style-type: none"> Utforske barnehagen, og dei næraste områda. Bruke aktivt «her og no» situasjonar, og ha tid til å undre seg på tur. Bruke akvariet, sjå, undre, samtale, få kjenne på, mate fiskane. 	<ul style="list-style-type: none"> Utvide nærområde omkring barnehagen. Bli kjende med årstidene, og lys og mørke. Livet i sjøen. Aktivt bruk av akvariet. 	<ul style="list-style-type: none"> Kjennskap til dyr og planteliv, med vekt på livet i sjøen. Lære om miljøet, og å verne det. Eksperimentere og vurdere. Barnehagebåten. Bruke Newtonrommet på Byakvariet.
<p>Etikk, religion og filosofi</p>	<ul style="list-style-type: none"> Dei vaksne må vere gode førebilde, vise respekt, tid til undring, gje barna støtte i eigen identitet. Hjelp i konfliktsituasjonar. 	<ul style="list-style-type: none"> Få kjennskap til og markere, kristne, og andre religionar og tradisjonar som er representert i barnegruppa. Hjelp barna å finne konstruktive løysingar, sjå og høyre andre sine meiningar. 	<ul style="list-style-type: none"> Lese om, og formidle kultur og religion, samt tradisjonar frå andre delar av verda. Humanisme, og FN barnekonvensjonar er viktige tema. Personale må skape interesse for forståing og toleranse.
<p>Nærmiljø og samfunn</p>	<ul style="list-style-type: none"> Bli kjende med nærmiljøet ved å gå på tur der. Besøke flyplassen, og kystmuseet. 	<ul style="list-style-type: none"> Bli kjende med nærmiljøet, og Florø by. Trekke inn kva foreldre jobber med. Kva yrker kjenner vi til. Bruke naturleikeplassen på Sørstrand. 	<ul style="list-style-type: none"> Bruke naturen i Florø, og omkring. Tur til skulane borna skal gå på. Tur til ei av øyane omkring. Bruke barnehagebåten og naturleikeplassen på Sørstrand.
<p>Mengd, rom og form</p>	<ul style="list-style-type: none"> Lære mengde, en-mange. Jobbe med ulike geometriske former, duplo, spill. Vaksne bruke begrepa bevisst, og vise visuelt. 	<ul style="list-style-type: none"> Utvide begrepsforståing. Reflektere over lite, mindre, større, stor, foran bak. Etc Visualisere. 	<ul style="list-style-type: none"> Eksperimentere og vurdere. Sjå samanhengar i praksis. Stimulere evna til å bruke språket som reiskap for logisk tenking. Sette ord på det vi gjer når vi måler, veg, ser på volum og tid.

10. PROGRESJONSPLAN FOR MARITIMT ARBEID

0-3 ÅR		
KVA	KVIFOR	KORLEIS
<ul style="list-style-type: none"> ✿ Lære om fisk, krabbe og skjell ✿ Ta på, kjenne på, sjå ein fisk ✿ Sjøsetjing av båten 	<ul style="list-style-type: none"> ✿ Barna får kunnskap ✿ Stimulere sansane. Lære om fisken ✿ Omsorg/ansvar ✿ Kjennskap til barnehagebåten 	<ul style="list-style-type: none"> ✿ Bilete, akvariet, fangst, fjæretur ✿ Samtaler med barna ✿ Kjenne på fangsten ✿ Vere tilstades under sjøsetjing av båten

4-5 ÅR		
KVA	KVIFOR	KORLEIS
<ul style="list-style-type: none"> ✿ Vere med å sløye fisk ✿ Kunne ulike fiske og Skaldyrartar ✿ Tilberede og smake sjømat ✿ Kunne ulike sjøvettreglar ✿ Kunnskap om sjøfuglane i nærområdet ✿ Sjøsetjing av båten ✿ Besøkje kystmuseet og Byakvariet ✿ Flekke sild 	<ul style="list-style-type: none"> ✿ Lære om fisk, bruk og behandling ✿ Barna får kunnskap ✿ Lære kor maten kjem frå ✿ Trygghet/Sjøvett ✿ Ha ansvar/ omsorg ✿ Få kunnskap om det som er i miljøet ✿ Eigarforhald til båten ✿ Bli kjende med lokale verksemder ✿ Bli kjende med prosessen 	<ul style="list-style-type: none"> ✿ Sløye fisk saman med vaksne ✿ Fange i havet, og sjå på bilete ✿ Tilberede mat i barnehagen ✿ Arbeid med «Lillevik», og Eliasreglane ✿ Ansvar etter tur ✿ Fokusere på fuglane ute, sjå bilete. Turar for å sjå nærare ✿ Besøkje kystmuseet og Byakvariet.



FØRSKULE		
KVA	KVIFOR	KORLEIS
<ul style="list-style-type: none"> ✿ Bruke båten aktivt ✿ Fiske med ulike reiskap ✿ Lære om ulike fiske og skaldyrartar ✿ Tilberede og smake sjømat ✿ Lære om ulike sjøvettreglar ✿ Kunnskap om sjøfuglane i nærområdet ✿ Sjøsetjing av båten ✿ Besøkje Bataldebua-Flekkje og tørke sild ✿ Besøkje kystmuseet og Byakvariet ✿ Bedriftsbesøk ✿ Bærekraftig utvikling 	<ul style="list-style-type: none"> ✿ Båtkultur. Verte trygge i båt ✿ Kunnskap om fangstreiskapar ✿ Lære kor maten kjem frå ✿ Tryggheit/Sjøvett ✿ Kunnskap om det som er i miljøet ✿ Eigarforhold til båten ✿ Bli kjende med kva som er i nærområdet ✿ Bli kjende med det maritime næringslivet i Florø ✿ Barn utvikler økologisk ansvar. Dei skal ta vare på seg sjøl, kvarandre og naturen 	<ul style="list-style-type: none"> ✿ Jevnlege båtturar i sesongen ✿ Snøre, teine, trollgarn og snik ✿ Tilberede måltid i barnehagen ✿ Arbeid med «Lillevik» og eliasreglane ✿ Fokusere på fuglane ute, sjå bilete. Turar for å sjå nærare ✿ Sjø på utstillingar ✿ Turar i grupper-besøke bedrifter ✿ La barna bli kjende, og få kunnskap om naturen. ✿ Rydde opp, og samle søppel slik at det ikkje er søppel etter oss når vi går tilbake til barnehage. Være med på ryddeaksjonar.



11. KOMPETANSEPLAN

TEMA	MÅLGRUPPE	ARENA/METODE	MÅL
Leik/eigenleing	<ul style="list-style-type: none"> ✿ Heile personalgruppa ✿ Nye pedagogiske leiarar 	<ul style="list-style-type: none"> ✿ Planleggingsdagar/ personalmøte, refleksjon og dokumentasjon. ✿ Observasjon og praktiske øvelsar i dagleg arbeid med barna. ✿ Kollegarettleing. ✿ Grunnopplæring gjennom FUS 	<ul style="list-style-type: none"> ✿ Auke kunnskap, og medvit omkring leik, venskap og sosial kompetanse. Kvifor det er viktig. ✿ Være oppdatert på ny forskning.
Barnet først. Class	<ul style="list-style-type: none"> ✿ Heile personalgruppa 	<ul style="list-style-type: none"> ✿ Planleggingsdag ved barnehageoppstart. ✿ Kurs i Tema på personalmøtene 2020/2021 ✿ Observasjonsmetoden Class, Class-ressursperson i barnehagen. 	<ul style="list-style-type: none"> ✿ Å styrke evnen til emosjonsregulering og emosjonell responsivitet hos personalet. Aukeobservasjonskompetansen.
Inkluderande Barnehagemiljø	<ul style="list-style-type: none"> ✿ Pedagogisk leiar. ✿ Fagarbeider/ assistentar 	<ul style="list-style-type: none"> ✿ Planleggingsdag haust: ✿ Forelesning Professor Ingrid Lund, UIA. ✿ Tema på personalmøtene 2020/2021 	<ul style="list-style-type: none"> ✿ At barnehagen som organisasjon er prega av tryggleik, vaksne som ser barna, gjev god respons og reagerer på negativ adferd. ✿ Vi har nulltoleranse når det gjeld mobbing og krenking ✿ Personalet er nær barna, tydelege når negative situasjonar oppstår, og rettleier til prososiale handlingar





«SAMMEN GIR VI
BARNDOMMEN VERDI, LEK OG
GLEDE. HVERDAGSMAGI OG
VENNEGARANTI!»

12. ÅRSHJULET VÅRT

SEPTEMBER

Maritimt arbeid: Båtturar, krabbe og makrell. Tilvenning Fokus på tryggleik, venskap og samspel. Temaarbeid: Å dele Leik/Eigenleing: Sjølvmonitorering
Realfag: sortering/form/farge
Haust i naturen
Snakkepakken: Rødhette og ulven

AUGUST

Foreldremøte
Planleggingsdagar
Tilvenning
Turar i nærmiljøet
Fokus på tryggleik, venskap og samspel.
Temaarbeid: Samarbeid/leik
Snakkepakken: Mollys

JULI

Feriemånad
Alle basane er saman.
Småturar ut av barnehagen

JUNI

Maritimt arbeid: Livet i fjæra og båtturar.
St. Hans markering.
Sommarfest
Temaarbeid: Omsorg for kvarandre
Snakkepakken: Geitekillingen

OKTOBER

Planleggingsdag
Maritimt arbeid: Teiner og trolleggarn.
Ta båten på land.
Refleksdag
Solidaritetsarbeid
FN- Markering
Temaarbeid: « Å snakke om det»
Leik/
Eigenleing: Fleksibilitet
Realfag: Vatn
Snakkepakken: Gullhår

NOVEMBER

Hausstakkfest.
Dyra om vinteren
Temaarbeid: vente på tur.
Leik/Eigenleing: Sjølvregulering
Realfag: vatn/volum/meng
Språk: Forteljing/lesing
Barneintervju
Snakkepakken: Løven og

DESEMBER

Juleførebuing i barnehagen. Nissefest
Adventssamling.
Markere Lucia.
Realfag: lys
Språk: Forteljing/lesing
Snakkepakken: Julefortellinger/juleevangeliet

JANUAR

Maritimt arbeid: Torsk.
Tilvenning: Fokus på sosial kompetanse, venskap og empati. Temaarbeid: Ro og kvile. Realfag: tal/telje
Leik/Eigenleing: Igangsetjing
Språk: forteljing/lesing
Snakkepakken: Bukkene Bruse

FEBRUAR

Maritimt arbeid: Silda
Samefolkets dag, fastelaven
Temaarbeid: bli einige.
Leik/Eigenleing: Organisering
Realfag: luft
Snakkepakken: Skinnvotten

APRIL

Maritimt arbeid: Sjøsetje båten
Påske, vår.
Temaarbeid: vise kjensler
Markere FUS dagen.
Leik/Eigenleing: Rydde i fjæra. Gjenbruk
Snakkepakken: Gruffalo

MAI

Maritimt arbeid: Livet i fjæra og båtturar.
Nasjonaldag. Florør sin bursdag.
Temaarbeid: Spreie glede.
Realfag: Berekraftig utvikling:
Ryddede i fjæra. Gjenbruk
Snakkepakken: Lille larven

MARS

Maritimt arbeid: sjøvett
Førebu barna på å ta båten i bruk.
Barnehagedagen.
Temaarbeid: seie stopp
Leik/Eigenleing: Arbeidshukommelse
Realfag: Luft i bevegelse
Snakkepakken: Prinsessen på erten

Kontaksinformasjon

Adresse

Sørstrandveien 18
6906 FLORØ

Heimeside

www.sorstrand.bhg.no

E-postadresse

dl.sorstrand@bhg.no

Telefon kontor

91 66 03 06

Etter kl. 17.00 Dagleg leiar

91 55 14 14

Telefon liten base

91 66 03 08

Telefon stor base

91 66 03 09

Etter KL. 15.00

Ber om at de ringer kontortelefon 91 66 03 06



Sørstrand maritime