

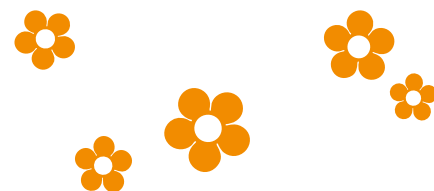
ÅRSPLAN

2021
2022



Sinsen

INNHold



1. Innledning	4
Visjon	4
2. Barnehageloven og rammeplan	5
FNS Barnekonvensjon	5
3. Verdigrunnlag, mål, og satsninger – FUS	6
Verdier	6
Satsningsområde i FUS	6
«Barnet først»	8
4. Barnehagens mål og satsninger	10
Kommunikasjon og språk	10
5. Barnehagens formål og innhold	11
Omsorg	11
Lek	11
Læring	12
Danning.....	12
Vennskap og fellesskap	12
6. Barns rett til medvirkning	14
7. Barnehagens verdigrunnlag	15
Demokrati	15
Mangfold og gjensidig respekt	15
Likestilling og likeverd	15
Bærekraftig utvikling	16
Livsmestring og helse	16
8. Barnehagens fagområder	17
9. Planlegging, observasjon, refleksjon og vurdering	19
10. Samarbeid og overganger	20
Samarbeid mellom hjem og barnehage.....	20
Overganger	20
Overgang barnehage – skole.....	21
Andre samarbeidsinstanser	21

BARNET
FØRST!



1. INNLEDNING

Sinsen FUS barnehage består av 8 avdelinger fordelt på to hus. Vi vektlegger trygghet, omsorg, vennskap, lek og læring. Våre hverdager skal preges av glede og humor.

Våre satsningsområder er «Egenledelse i lek og læring», som er felles satsningsområde i FUS. I tillegg har vi i Sinsen FUS barnehage valgt «Kommunikasjon og språk»

VISJON



Visjonen er vår ledestjerne og den staker ut en retning for hva vi ønsker at organisasjonen skal oppnå – nå og i fremtiden. Visjonen er det vi strekker oss etter hver dag i møte med barn, foreldre og kollegaer.

For oss betyr det at alle som er i barnehagen, enten som foreldre, barn eller ansatte deltar i et fellesskap hvor målet vårt er å gi barna en god barndom.

Dagene i barnehagen skal preges av lek hvor det er rom for fantasi, utforsking, utprøving og spontanitet. Vi gir barna gode lekemuligheter og tilbyr forskjellig type lek.

Hverdagsmagi handler for oss om å kunne gå litt utenfor «rammene». For å få til det må vi se og gripe de gode hendelsene som skjer og forstørre dem, glemme tiden, være spontane, prøve ut ideer og la mulighetene få skje. Hverdagsmagi er en viktig ingrediens i det som blir til gode minner.

I barnehagen jobber vi aktivt for at alle barn skal ha minst en venn, få venneanskaffelseskompetanse og ha gode relasjoner til hverandre.

2. BARNEHAGELOVEN OG RAMMEPLAN

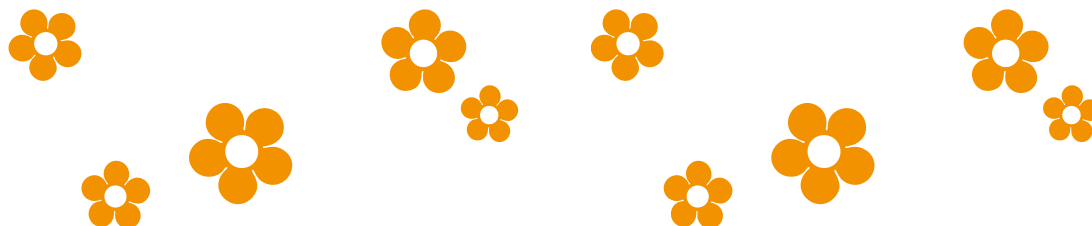
Barnehagen er en pedagogisk virksomhet som reguleres av barnehageloven og en nasjonal rammeplan – Rammeplan for barnehagens innhold og oppgaver. Disse to dokumentene står sentralt for barnehagens arbeid. Rammeplanen er en offentlig vedtatt læreplan som gjelder for alle barnehager i Norge. Rammeplanen er en forskrift til barnehageloven som beskriver mer detaljert hva barnehagen skal inneholde og hvilket ansvar personalet har.

FNS BARNEKONVENSJON

Loven bygger på Barnekonvensjonen som er en internasjonal avtale som beskytter barns rettigheter. FNs barnekonvensjon ble vedtatt av FNs generalforsamling 20. november 1989 og trådte i kraft 2. september 1990. Barnekonvensjonen er den av FN-konvensjonene som har bredest tilslutning og utgjør derfor et helt sentralt felles utgangspunkt for arbeid med og for barn i verden.

Oversikt over øvrige styringsdokumenter:

- ✿ Vedtekter
- ✿ Serviceerklæring
- ✿ Etiske retningslinjer
- ✿ Forskrift om miljørettet helsevern
- ✿ Progresjonsplan for fagområdene i rammeplanen iht. barnas alder.



3. VERDIGRUNNLAG, MÅL OG SATSNINGER - FUS:

VERDIER - GLØDENDE, SKAPENDE OG TILSTEDEVÆRENDE

Verdiene er kulturbærerne i vår organisasjon. Verdiene forteller hva vi står for, hva vi tror på og hva som er viktig for oss. De er en kilde til motivasjon og inspirasjon i det daglige arbeidet i barnehagen på veien for å virkeliggjøre visjonen.

Glødende: Personalet er engasjerte voksne som gir av seg selv. Humor og glede skal prege hverdagen.

Skapende: Personalet inspirerer barna slik at de utvikler seg til å bli kreative og nysgjerrige.

Tilstedeværende: Personalet er til stede i øyeblikket. Tar barnas initiativ på alvor, og ser deres ulike behov og kvaliteter.

FUS hovedmål:

- ✿ FUS barn har et positivt selvbilde
- ✿ FUS barn er trygge og forskende, trives i lek og har vennekompetanse
- ✿ FUS barn gleder seg til «resten av livet», og vet at de har påvirkningsmulighet og at innspillene deres teller
- ✿ FUS barn har det gøy i barnehagen

FUS tiltak for å oppnå målene:

- ✿ Personalet deltar på kompetanseutvikling i regi av FUS, også kalt barnehagebasert kompetanseutvikling
- ✿ Personalet deltar på veiledning
- ✿ Barnehagen serverer mat i følge retningslinjene til Smartmat.

SATSNINGSOMRÅDE I FUS

Egenledelse i lek og læring:

Egenledelse er evnen til å være aktiv og selvstendig i en oppgave over tid. Dette forutsetter ferdigheter som å ta initiativ, planlegge, organisere seg selv i forhold til andre, regulere følelser og aktivitetsnivå. Barnas rollelek ses på som den viktigste arenaen i barnehagen for tilegnelse av ulike sider ved egenledelse.

Mål:

- ✿ Barna styrker sine ferdigheter innen egenledelse.

Våre tiltak:

- ✿ Tilby ulike aktiviteter som inspirerer rolleleken, som for eksempel felles opplevelser, turer, dramatiseringer, bøker og eventyr.
- ✿ Tilby varierte lekemiljøer og utstyr som kan inspirere til rollelek.
- ✿ Være til stede, veileder og deltar, samt inspirer til videreutvikling av leken.
- ✿ Oppmuntre til egenledelse i ulike praktiske gjøremål, som f.eks. å klatre opp på en stol, kle på seg og finne fram utstyr til en aktivitet.
- ✿ Observere lek og læring kontinuerlig for å hjelpe barn til å styrke sine evner til egenledelse.
- ✿ Prosjekt/temaarbeid
- ✿ Rolleken vektlegges og inspireres, da denne bidrar til at barnet opplever felleskap og øker barnets sosiale kompetanse.



«BARNET FØRST»

Barnehageårene er en viktig periode for barnas følelsesmessige utvikling. Barnehagen har derfor en viktig rolle i å tilrettelegge for utviklingen av barnas evne til å forstå og håndtere sin emosjonelle verden og for utviklingen av barnas emosjonelle kompetanse. «Barnet først» er FUS sitt slagord, i tillegg til kompetanseutvikling for alle ansatte i FUS barnehagene med mål om å øke barnehagens kvalitet.

Nyere forskning viser at det er relasjonskompetansen til barnehagens ansatte som har størst betydning for barnas opplevelse av kvalitet.

«Barnet først» bygger på et forskningsbasert program, Tuning in to Kids (TIK), som har som mål å styrke barnas emosjonelle og sosiale kompetanse, og CLASS observasjonsmetode som har tilsvarende mål i forhold til emosjonell støtte, ved siden av å bedre læringsmiljøet i barnehagene. CLASS er et observasjonsverktøy hvor personalet observerer hverandre. Målet er at alle våre ansatte skal føle seg enda tryggere og mer kompetente i å støtte barna i deres utvikling.

TIK lærer omsorgspersonene egenskaper og teknikker for å gjenkjenne, forstå og håndtere sine egne og barnas følelser. Barnet først er en kompetanseutvikling for alle barnehagens ansatte, der treningen foregår over tid og kan understøttes, utvikles, og innarbeides i det daglige arbeidet med barnehagens barn og i samarbeid med gode kollegaer. Det utvikles også eget støttemateriell for arbeid på avdelingene.

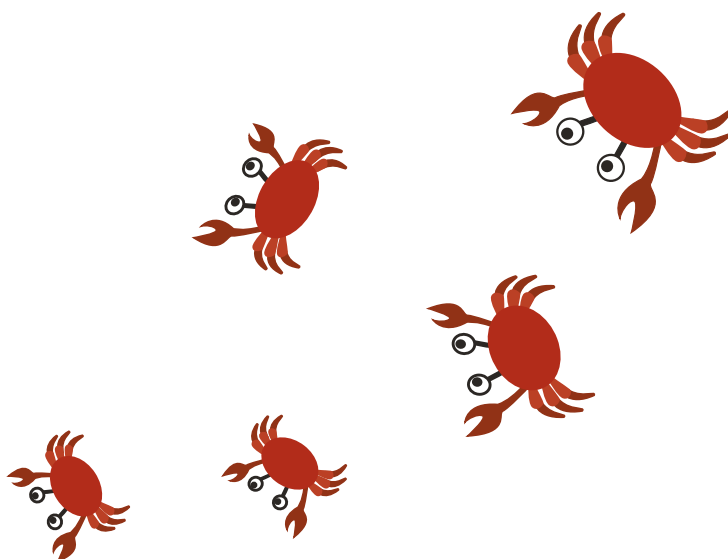
Alle FUS-barnehagene startet høsten 2020 med denne kompetanseutviklingen, som skal foregå over mange år. Vi i Sinsen FUS er godt i gang med arbeidet.

.





fig.1. CLASS dimensjonene fritt etter Pianta, La Paro et Hamre 2008



4. BARNEHAGENS MÅL OG SATSNINGER

KOMMUNIKASJON OG SPRÅK

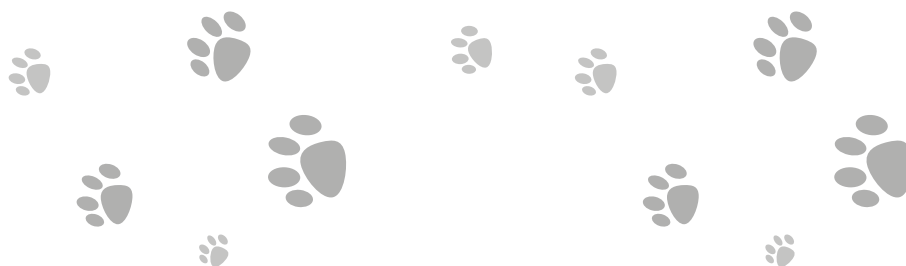
Språk er en viktig forutsetning for at barn skal fungere i lek og sosialt samspill, knytte vennskap og ha nære relasjoner til andre. Alle barn skal få god språkstimulering gjennom hele dagen. Et godt utviklet muntlig språk er også en forutsetning for videre utvikling av skriftspråk og leseforståelse.

Mål:

- ✿ Barna tilbys et godt og variert språkmiljø.
- ✿ Barna utvikler et rikt talespråk og god språkforståelse.
- ✿ Barna styrker sin språklige og dermed sosiale kompetanse, noe som er en forutsetning for å fungere godt i fellesskap med andre.
- ✿ Barna er i gode språklige samspill med barn og personale, og opplever glede ved å være en del av et fellesskap.

Våre tiltak:

- ✿ Være gode språklige forbilder ved å være aktive samtalepartnere i hverdagen. Vi setter ord på hva vi gjør, har gjort og skal gjøre. Vi benevner gjenstander og ting rundt oss med riktige og forståelige ord, og språket er tilpasset det enkelte barns nivå.
- ✿ Anerkjenne og respondere på barnas ulike verbale og non-verbale uttrykk.
- ✿ Tilby og vektlegge lek og aktiviteter som fremmer kommunikasjon.
- ✿ Lese for barna alene og i smågrupper, og sørge for at bøker er lett tilgjengelige for barna.
- ✿ Formidle og delta i sang, musikk, rim og regler.
- ✿ Fange opp og støtte barn som har kommunikasjonsvansker, som er lite språklig aktive eller har sen språkutvikling. Dette kan bli gjort ved å ha språkgrupper, hvor man f. eks bruker fortellinger med konkrete, bøker eller spill.
- ✿ Verdsette språklig mangfold gjennom å støtte bruk av eget morsmål, samtidig som vi aktivt skal fremme deres norskspråklige kompetanse.



5. BARNEHAGENS FORMÅL OG INNHOLD

OMSORG

Omsorg er en forutsetning for barnas trygghet og trivsel, og for utvikling av empati og nestekjærlighet.

Mål:

- ✿ Barna opplever å bli ivaretatt på en omsorgsfull måte, slik at de utvikler tillit til seg selv og andre.
- ✿ Barna opplever fokus på omsorgsfulle relasjoner mellom personalet og barna, samt mellom barna.

Våre tiltak:

- ✿ Ivareta barnas behov for fysisk omsorg og nærhet.
- ✿ Vise omsorg for hvert enkelt barn og møte de med åpenhet, interesse og varme.
- ✿ Være lydhøre og sensitive for barnas uttrykk og behov for omsorg.
- ✿ Støtte og oppmuntre barna til å vise omsorg for andre, og til selv å kunne ta imot omsorg.

LEK

Leken skal ha en sentral plass i barnehagen og lekens egenverdi skal anerkjennes. Leken skal være en arena for barns utvikling og læring, og for sosial og språklig samhandling.

Mål:

- ✿ Barna opplever glede, humor, spenning og engasjement gjennom lek, alene og sammen med andre.
- ✿ Barna opplever glede og mestring gjennom lek, fantasi og selvbildet styrkes.
- ✿ Barna utvikler sin sosiale kompetanse og vennskap dannes.

Våre tiltak:

- ✿ Prioritere og å sette av god tid til lek. Vi begrenser avbrudd og lar barna få tid til å avslutte leken.
- ✿ Legge til rette for og veilede barn til god lek med godt samspill. Personalet må observere leken kontinuerlig, dele i mindre grupper, være tilstedeværende og deltagende i barnas lek inne og ute. Veilede barna hvis leken medfører uheldige samspillsmønstre og konflikter.
- ✿ Organisere rom, tid og lekemateriale for å inspirere til ulike typer lek.
- ✿ Gi særskilt støtte og oppfølging til barn som ikke deltar i lek, eller holdes utenfor andres lek.

LÆRING

Et stimulerende miljø som støtter opp om barnas lyst til å leke, utforske, lære og å mestre.

Mål:

- ✿ Barna får rike og varierte opplevelser, erfaringer, utfordringer og mestringsopplevelser.
- ✿ Barnehagen tilbyr et inkluderende felleskap hvor barna bidrar i egen og andres læring.

Våre tiltak:

- ✿ Oppmuntre og anerkjenne barnas nysgjerrighet, undring, læringslyst og tro på egne evner.
- ✿ Utnytte alle situasjoner i hverdagen til læring av nye kunnskaper, gode ferdigheter og positive holdninger.
- ✿ Gi barna støtte og utfordringer som styrker læring og gir mestringsfølelse.
- ✿ Være oppmerksomme på barnas interesser og engasjement, samt utvide deres egne erfaringer.

Barnehagens digitale praksis

Bruk av digitale verktøy skal støtte opp om barns læreprosesser og bidra til et allsidig læringsmiljø. Ved bruk av digitale verktøy skal personalet være aktive sammen med barna. Det skal brukes med omhu og ikke dominere som arbeidsmåte, slik at barna utvikler en begynnende etisk forståelse for bruk av digitale medier.

DANNING

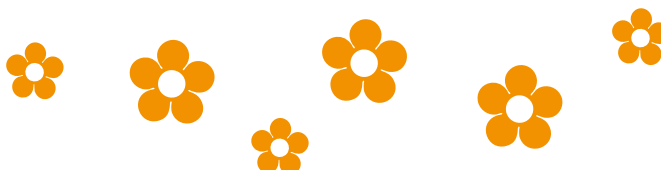
Å legge grunnlag for modig, selvstendig og ansvarlig deltagelse i demokratiske felleskap.

Mål:

- ✿ Barnehagen fremmer danning gjennom samhold og solidaritet, samtidig som individuelle uttrykk og handlinger verdsettes.
- ✿ Barnehagen bidrar til at barna forstår felles verdier og normer som er viktige for fellesskapet.

Våre tiltak:

- ✿ Støtte og verdsette barnas meninger, ulike behov og mangfold i fellesskapet.
- ✿ Oppmuntre og støtte barna i kritisk tenkning og etisk vurdering.
- ✿ Være tydelige rollemodeller for demokratiske verdier, hvor barna deltar i beslutninger.



VENNSKAP OG FELLESSKAP

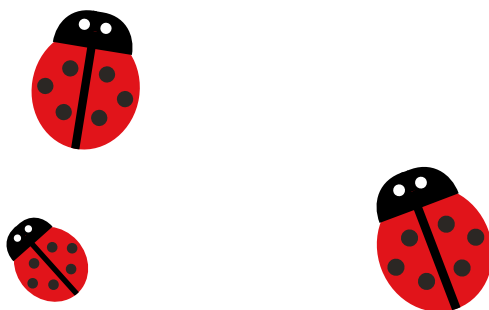
Vennskap er grunnlaget for barns trivsel og hverdagsglede i barnehagen. Å ha venner styrker barns selvfølelse og identitet. Barna skal erfare å være betydningsfulle for fellesskapet.

Mål:

- ✿ Barna får styrket sin sosiale kompetanse, noe som er en forutsetning for å fungere godt i et felleskap med andre.
- ✿ Alle barn er i positive samspill med barn og voksne, og opplever glede ved å være en del av et felleskap.
- ✿ Alle barn opplever vennskap, både å få og beholde venner.

Våre tiltak:

- ✿ Gi barna mulighet til å bygge vennskap i de fleste hverdagssituasjoner, samt gjennom lek, aktiviteter og turer.
- ✿ Ha vennskap som overordnet tema gjennom hele høst-halvåret.
- ✿ Bruke bøker, sanger, rim, regler, samtale og rollespill om vennskap.
- ✿ Støtte barna i å utvikle sin sosiale kompetanse; slik som å vente på tur, ta hensyn, samarbeide, hjelpe andre, dele, inkludere, løse konflikter, samt vise omsorg og empati.
- ✿ Være bevisst på vår betydning som rollemodell i å skape gode relasjoner mellom barn - barn og barn-voksen. Oppmuntre til og setter ord på positiv samhandling, og vise glede over barnas samspill.
- ✿ Støtte og veilede barna i å sette egne grenser og respektere andres. Støtte de i å mestre motgang, og å finne løsninger i konfliktsituasjoner.
- ✿ Forebygge, stoppe og følge opp diskriminering, utestenging, mobbing, krenkelser og uheldige samspillsmønstre.
- ✿ Nytt i barnehageloven fra 01.01.21 er kapittel om Psykososialt barnehagemiljø. Det sier noe om nulltoleranse, forebygging og aktivitetsplikt i arbeidet mot krenkelser som mobbing, vold, trusler og trakassering. FUS har utarbeidet en egen handlingsplan for dette arbeidet.
- ✿ Markering av FUS-dagen



6. BARNES RETT TIL MEDVIRKNING

Alle barn skal erfare å få innflytelse på det som skjer i barnehagen.

Mål:

- ✿ Barna skal sikres rett til medvirkning tilpasset sin alder og sine forutsetninger.
- ✿ Barn skal sikres medbestemmelse og erfare å få innflytelse på det som skjer i barnehagen.
- ✿ Barna har jevnlig mulighet til å delta aktiv i planlegging og vurdering av barnehagens virksomhet.

Våre tiltak:

- ✿ Personalet viser respekt og anerkjennelse for det enkelte barn ved at vi oppmuntrer dem til å si hva de mener, tenker og føler.
- ✿ Barn opplever at deres mening og handling teller og har betydning for fellesskapet.
- ✿ Personalet er lydhøre overfor barnas behov, ønsker og utforskertrang, og tilbyr aktiviteter ut i fra dette. Det betyr at barna ikke alltid deltar i alle aktiviteter.
- ✿ Barnas ønsker møtes på en forståelsesfull måte selv om de ikke alltid kan innfris der og da.
- ✿ Vi bruker prosjekt som arbeidsmetode, siden dette legger vekt på barns medvirkning.
- ✿ Barna får si sin mening om barnehagens innhold, i hverdagssamtaler og samlinger.



«SAMMEN GIR VI
BARNDOMMEN VERDI.
LEK OG GLEDE, HVERDAGSMAGI OG
VENNEGARANTI»

7. BARNEHAGENS VERDIGRUNNLAG

DEMOKRATI

Barnehagen skal fremme demokrati og være et inkluderende fellesskap hvor alle får anledning til å ytre seg, bli hørt, og delta. Ulike meninger og perspektiver skal komme til uttrykk. Barna skal tilegne seg forståelse for demokratiske verdier og normer som ligger til grunn for dagens samfunn.

Våre tiltak:

- ✿ Integre demokratiske verdier som å ytre seg, bli hørt og delta, i alle situasjoner i løpet av dagen.
- ✿ Formidle og undre seg sammen med barna om viktigheten av demokratiske verdier.

MANGFOLD OG GJENSIDIG RESPEKT

Barnehagen skal verdsette og fremme mangfold og gjensidig respekt. Alle skal føle seg sett og anerkjent for den de er. Vi skal synliggjøre variasjoner i verdier, religion og livssyn. Vi skal synliggjøre et mangfold i familieformer og sørge for at alle barn får sin familie speilet i sin barnehage.

Våre tiltak:

- ✿ Gi daglig anerkjennelse av det enkelte barn.
- ✿ Markere FN med fokus på mangfold og fellesskap
- ✿ Markere barnas nasjonaliteter på avdelingen og samenes nasjonaldag.

LIKESTILLING OG LIKEVERD

Barnehagen skal fremme likeverd og likestilling avhengig av kjønn, funksjonsevne, seksuell orientering, kjønnsidentitet, etnisitet, kultur, sosial status, språk, religion og livssyn (Jmf rammeplanen). Vi har stort fokus på mangfold og antirasisme gjennom å være gode rollemodeller i hverdagen, samt i samtaler og bruk av bøker, sanger mm.

Våre tiltak:

- ✿ Gi alle barna like muligheter til å bli sett, hørt og oppmuntret til å delta i fellesskap i alle aktiviteter i barnehagen.
- ✿ Gutter og jenter får samme mulighet til deltagelse og medvirkning.

BÆREKRAFTIG UTVIKLING

Barna skal lære å ta vare på seg selv, hverandre og naturen. Barnehagen skal bidra til at barna kan forstå hvordan vi kan ta vare på livet på jorden og at dagens handlinger kan få konsekvenser for framtiden.

Våre tiltak:

- ✿ Oppmuntre og gi barna erfaringer i å ta vare på omgivelsene og naturen.
- ✿ Barna får naturopplevelser og opplever tilhørighet til naturen.
- ✿ Kildesortering og gjenbruk.

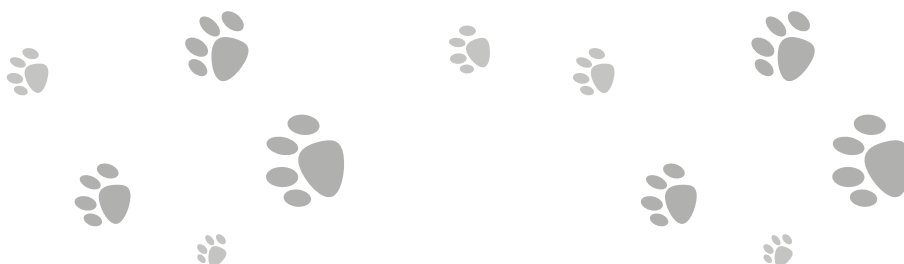
LIVSMESTRING OG HELSE

Barnehagen skal ha en helsefremmende og forebyggende funksjon og bidra til å utjevne sosiale forskjeller. Vi skal bidra til trivsel, livsglede, mestring og følelse av egenverd og forebygge krenkelser og mobbing.

Personalet skal ha et bevisst forhold til at barn kan være utsatt for omsorgssvikt, vold og seksuelle overgrep, og vite hvordan dette kan forebygges og oppdages. Personalet skal kjenne til opplysningsplikten til barnevernet jf. barnehageloven §22.

Våre tiltak:

- ✿ Ha fokus på å styrke barnets sosiale kompetanse. Støtte barna i gode samspill, og gripe inn ved det motsatte.
- ✿ Tilby rolige aktiviteter og muligheter til å hvile i løpet av dagen.
- ✿ Tilby fysisk aktivitet inne og ute i løpet av dagen.
- ✿ Vi serverer sunn og variert kost til alle måltider.
- ✿ Bruke metode/prosjekt fra Sortland kommune ved forebygging av vold og seksuelle overgrep. Her vektlegges alderstilpasset informasjon og samtale i forhold til kropp og følelser.
- ✿ Om et barn opplever krenkelser eller mobbing, vil vi håndtere, stoppe og følge opp dette.
- ✿ Vi følger FUS handlingsplan for fremming av trygt psykososialt miljø, og forebygging av krenkelser og mobbing i barnehagen.



8. BARNEHAGENS FAGOMRÅDER

Fagområdene skal bidra til å fremme trivsel, allsidig utvikling og helse. Fagområdene skal ses i sammenheng og være en gjennomgående del av barnehagens innhold. Barna skal utvikle kunnskaper og ferdigheter innenfor alle fagområdene gjennom undring, utforskning og skapende aktiviteter.

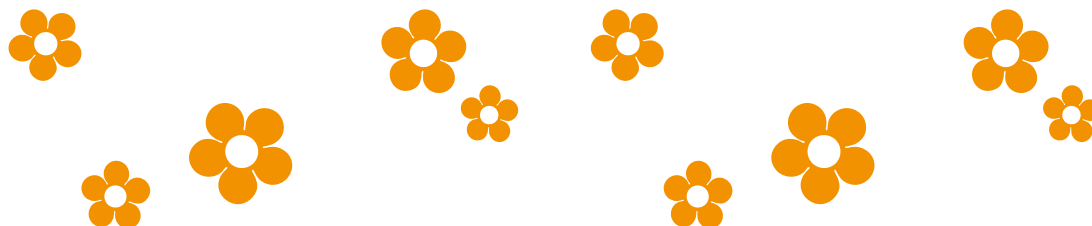
Fagområdene er i stor grad de samme som barn møter senere i skolen og heter:

- ✿ Kommunikasjon, språk og tekst
- ✿ Kropp, bevegelse, mat og helse
- ✿ Kunst, kultur og kreativitet
- ✿ Natur, miljø og teknologi
- ✿ Antall, rom og form
- ✿ Etikk, religion og filosofi
- ✿ Nærmiljø og samfunn

Progresjon

Alle barna skal kunne oppleve progresjon i barnehagens innhold. Vi skal følge opp det barna allerede er opptatt av, samtidig som de får utfordringer tilpasset sine egne erfaringer, interesser, kunnskaper og ferdigheter. Progresjon i barnehagen innebærer at alle skal utvikle seg, lære og oppleve framgang.

Barnehagen lager en progresjonsplan for fagområdene som sikrer tilpasning til de ulike aldersgrupper.



BARNET
FØRST!



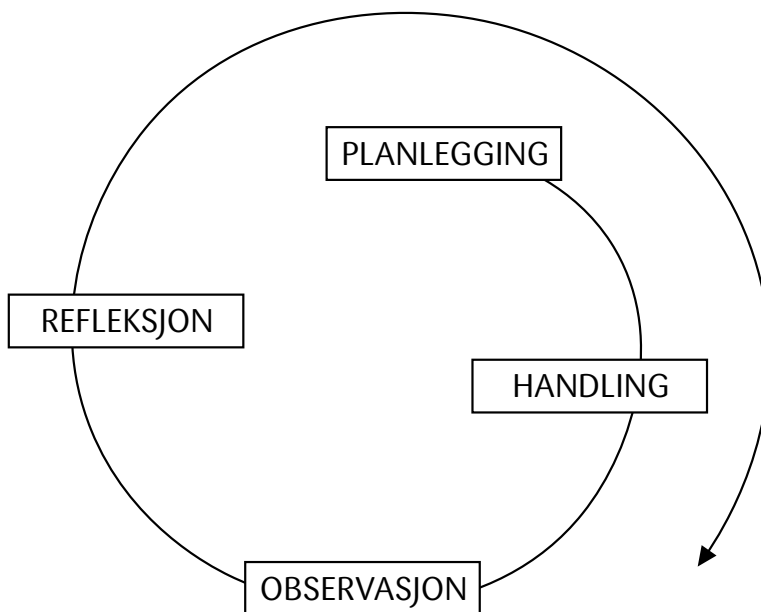
9. PLANLEGGING, OBSERVASJON, REFLEKSJON OG VURDERING

Modell for pedagogisk planlegging, dokumentasjon, refleksjon og vurdering

Barnehagen er en pedagogisk virksomhet som skal planlegges og vurderes. Planleggingen bidrar til systematisk og langsiktig pedagogisk arbeid, og at også kontinuitet og progresjon for enkeltbarn og barnegruppa blir ivarettatt.

Vurderingsarbeidet bygges på felles refleksjoner i personalgruppa, på ulike typer møter og planleggingsdager.

Vi bruker også innspill fra foreldresamtaler, foreldremøter, SU- møter og brukerundersøkelser som grunnlag i vurderingsarbeidet, for utarbeidelse av videre tiltak for å sikre god kvalitet i barnehagen vår. Barns trivsel og allsidige utvikling skal observeres og vurderes fortløpende, med utgangspunkt i barnets individuelle forutsetninger og kunnskap om barns utvikling og behov. (Jmf Rammeplanen)

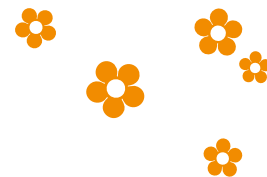


Dokumentasjon

Barnehagen skal dokumentere og synliggjøre hvordan vi arbeider for å oppfylle krav til pedagogisk arbeid i lovverk og rammeplanen. Vi synliggjør vårt pedagogiske arbeid gjennom ulike typer dokumentasjon f.eks månedsplaner, ukes referat og foto av ulike aktiviteter på Mykid. På avdelingen viser vi barnas produkter fra prosjekter og tema.



10. SAMARBEID OG OVERGANGER



SAMARBEID MELLOM HJEM OG BARNEHAGE

Barnehagen skal legge til rette for foreldresamarbeid og god dialog med foreldrene. Foreldre og barnehagens personale har et felles ansvar for barnets trivsel og utvikling.

Mål:

- ✿ Barnehagen skal i samarbeid og forståelse med hjemmet ivareta barnas behov for omsorg og lek, og fremme læring og danning som grunnlag for allsidig utvikling
- ✿ Barnehagen ivaretar foreldrenes rett til medvirkning

Våre tiltak:

- ✿ Personalet har daglig kontakt og utveksler informasjon med foreldre i hente- og bringesituasjonen. Personalet formidler hvordan barnets dag i barnehagen har vært.
- ✿ Foreldre tilbys to foreldresamtaler i året, samt ved behov.
- ✿ Foreldrene mottar jevnlig informasjon fra barnehagen.-
- ✿ Barnehagen avholder ulike foreldremøter.
- ✿ Barnehagen avholder brukerundersøkelse hvert år.
- ✿ Barnehagen inviterer foreldrene til sosiale arrangementer, f.eks. FN-kafé, Lucia.
- ✿ Hver avdeling velger en foreldrerepresentant. Fire foreldrerepresentanter deltar i barnehagens samarbeidsutvalg (SU).

OVERGANGER

Overganger omhandler å gå fra det trygge og kjente, til noe nytt og ukjent. Disse overgangene ønsker vi å gjøre så myke og trygge som mulig for det enkelte barn.

Når barnet begynner i barnehagen og når de bytter avdeling.

Mål:

- ✿ Barnehagen skal i samarbeid med foreldrene legge til rette for at barnet kan få en trygg og god start i barnehagen, og når de bytter avdeling.

Våre tiltak:

- ✿ Personalet følger egen plan for tilvenning og overflytting. Vi tilpasser rutiner og organiserer tid og rom slik at barnet får tid til å bli kjent, etablere relasjoner og knytte seg til personalet og andre barn
- ✿ Barn og foreldre bruker minimum 5 dager på tilvenning ved oppstart.

OVERGANG BARNEHAGE – SKOLE

Mål:

- ✿ Barnehagen legger til rette for at barna kan få en trygg og god overgang fra barnehage til skole og aktivitetsskole.
- ✿ Barnehagen sikrer at de eldste barna har med seg erfaringer, kunnskaper og ferdigheter som gir dem et godt grunnlag og motivasjon for skolestart.
- ✿ Barnehagen bidrar til at barna avslutter barnehagetiden på en god måte, og møter skolen med nysgjerrighet og tro på egne evner.
- ✿ Barna blir kjent med hva som skjer i skolen og aktivitetsskolen.

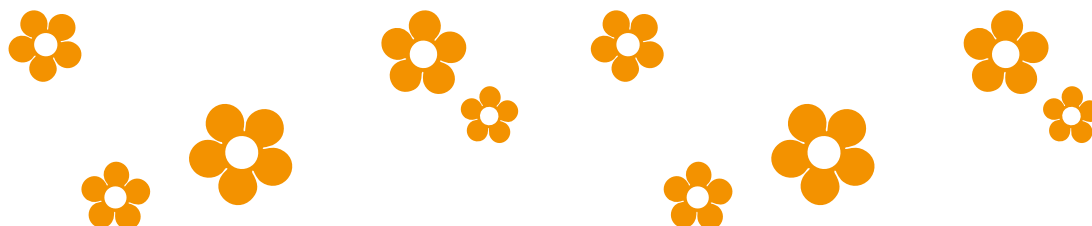
Våre tiltak:

- ✿ Barnehagen har et eget tilrettelagt tilbud for de eldste barna, minst en dag i uka, den kalles «Superklubben».
- ✿ Superklubben har en egen plan for mål og innhold: «Plan for tilbud til de eldste barna ved Sinsen FUS barnehage». Noe av innholdet er å bruke «Trampoline», et metodisk skoleforberedende opplegg for 5-åringene.
- ✿ Barnehagen bruker informasjonsskjema for hvert barn fra «Oslostandard for samarbeid og sammenheng mellom barnehage, skole og AKS». Skjemaet sendes skolen på våren i samråd med foreldrene.

ANDRE SAMARBEIDSIINSTANSER

Barnehagen samarbeider med andre instanser ved behov. Det kan f. eks være:

- ✿ Barnehageadministrasjonen i kommunen
- ✿ Pedagogisk fagsenter i bydelen
- ✿ PPT
- ✿ Barnevern: *Barnehagen har opplysningsplikt til barnevernet, jmf Barnehageloven §22.*
- ✿ Helsestasjon
- ✿ Skoler
- ✿ Høyskole/ Universitet





Sinsen

