



ÅRSPLAN

2021
2022



Sørstrand

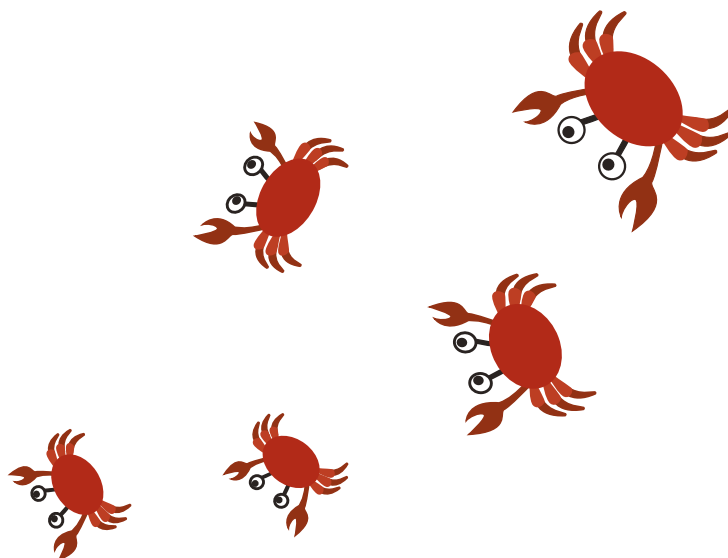


INNHALD

1. Innleiing.....	4
Sørstrand maritime fus barnehage	4
Visjon	4
Praktisk informasjon	5
2. Barnehagelova og rammeplan	6
FNs barnekonvensjon	6
Andre styringsdokument	6
3. Verdigrunnlag, mål og satsninger – FUS	8
Visjon	8
Verdiar	8
Barnet først	9
4. Barnehagens mål og satsninger.....	11
Mål og satsingsområder	11
Maritimt arbeid.....	11
Tilvenning, leik og læring i vatn	11
Leik og eigenleing	12
Eigenleingshjulet	13
Måltid	13
Realfag.....	14
Barnet først	14
Inkluderande skule og barnehagemiljø.....	15
5. Barnehagens formål og innhold	17
Verdigrunnlag, formål og innhold.....	17



6. Barnehagens fagområder	20
Kommunikasjon, språk og tekst	20
Kropp, rørsle og helse	20
Kunst, kultur og kreativitet	20
Natur, miljø og teknologi	20
Etikk, religion og filosofi	21
Nærmiljø og samfunn	21
Mengd, rom og form.....	21
7. Planlegging, handling, observasjon og refleksjon	22
8. Samarbeid og overgangar	24
Foreldresamarbeid.....	24
Progresjonsplanar.....	25
Maritim progresjonsplan.....	27
Kompetanseplan for personale	28
9. Årshjulet vårt.....	30



1. INNLEIING

Sørstrand Maritime FUS barnehage

I kystbyen Florø, på Sørstrand ligg barnehagen vår. Med eigen båt får barna unike kvardagsopplevingar med fisketurar, utforsking og læring i eit maritimt miljø. Sørstrand Maritime FUS Barnehage opna 15. Oktober 2008. Barnehagen er ein basebarnehage der vi fordelar oss på fire ulike basar. Uteliv er viktig for oss i Sørstrand barnehage. Vi er aktive i båten, fjæra og ved det flotte området på Sørstrand, der vi har naturleikeplass. Vi har fokus på realfag i det daglege arbeidet, vi undrar og utforskar saman med barna. Leik og venskap er viktig hos oss, vi jobbar mellom anna med FUS sitt eige satsingsområde «Leik og eigenleing» .

Vi satsar på kvalitet og utvikling av personalet. Vi deltek i ei barnehagebasert kompetanseutvikling gjennom CLASS, som har som mål å bidra til intern kompetanseutvikling og ekstern barnehagevurdering.

I Sørstrand barnehage vil barnet ditt møte glødande, engasjerte og trygge vaksne. Vi sørger for gode samtalar, undring glede og kvardagsmagi. Hos oss kjem barnet først.

VISJON



Visjonen er vår ledestjerne og den staker ut en retning for hva vi ønsker at organisasjonen skal oppnå – nå og i fremtiden. Visjonen er det vi strekker oss etter hver dag i møte med barn, foreldre og kollegaer.



Praktisk informasjon

Opningstida i barnehagen vår er 06.45 til 16.45. Vi held stengd julafta og nyttårsafta. Vi må innan 1. Mai kvart år ha opplysningar om når barna skal ha ferie. Barna må avvikle tre veker ferie i løpet av skuleferien. Vi ber og om at de gir beskjed når det gjeld jul og påskefri. De vel sjølv når barna skal kome i barnehagen, men etter kl: 09.30 er vi ofte i gang med turar og andre aktivitetar. Om barna skal ete frukost i barnehagen må dei vere i barnehagen før 08.00. Vi ber om at de tek heim dressar, regntøy etc kvar fredag for vask. Sjå dagleg gjennom skåpet til barna dykkar at dei har det dei treng av klede.

Vi bruker det digitale kommunikasjonsverktøyet «Mykid» som gir mulighet for ein tett dialog mellom barnehage og heim, her får de som foreldre informasjon om dagen til barnet ditt, og informasjon om kva som skjer i barnehagen.

Telefon kontor: 916 60 306

Etter kl 17.00: 915 51 414



2. BARNEHAGELOVA OG RAMMEPLAN

Barnehagelova og Rammeplan for barnehagen sitt innhald og oppgåver og øvrige styringsdokument.

Barnehagen er ei pedagogisk verksemd som vert regulert av barnehagelova og ein nasjonal rammeplan – *Rammeplan for barnehagen sitt innhald og oppgåver*.

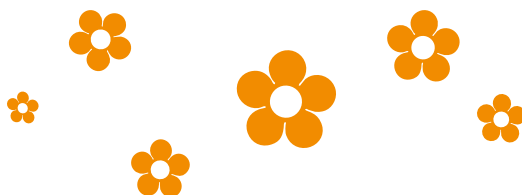
Dei to dokumenta står sentralt for barnehagen sitt arbeid. Rammeplanen er ein offentleg vedtatt læreplan som gjeld for alle barnehagar i Norge. Rammeplanen er ei forskrift til Barnehagelova som beskriv meir i detalj kva barnehagen skal innehalde og kva for ansvar barnehagen har.

FNS barnekonvensjon

Lova byggjer på Barnekonvensjonen som er ein internasjonal avtale som beskyttar barn sine rettar. FNs barnekonvensjon blei vedtatt av FNs generalforsamling 20. november 1989 og trådte i kraft 2. september 1990. Barnekonvensjonen er den av FN-konvensjonane som har størst tilslutning og er difor eit sentralt felles utgangspunkt for arbeid med og for barn i verda.

Andre styringsdokument

- ✿ Vedtekter
- ✿ Serviceerklæring
- ✿ Etske retningslinjer
- ✿ Forskrift om miljørettet helsevern
- ✿ Overordna fagplan
- ✿ Årsplan
- ✿ Langsiktig kompetanseplan for personalet
- ✿ Språkplan (Kinn kommune)
- ✿ Overgang barnehage – skule (Kinn kommune)



Årsplanen er først og fremst dei tilsette sitt arbeidsreiskap, i tillegg skal den gje informasjon til foreldre slik at dei kan påverke innhald. Årsplanen legg også grunnlag for tilsyn for Kinn kommune, eigar og politikarar.

Sørstrand Maritime FUS barnehage samarbeidar mellom anna med:

- ✿ Trygge barnehagar as
- ✿ FUS administrasjonen
- ✿ Nettverk med andre FUS barnehagar
- ✿ Kinn kommune ved barnehageansvarleg
- ✿ PPT
- ✿ Barnevern
- ✿ Helsestasjon
- ✿ Høgskulen på Vestlandet
- ✿ Flora vidaregåande skule
- ✿ Andre barnehagar og skular
- ✿ NAV
- ✿ Innvandrersenteret



3. VERDIGRUNNLAG, MÅL OG SATSINGAR – FUS

Visjon



Verdier

Glødande, skapande og tilstades

Verdiane er kulturbærande i vår organisasjon. Verdiane fortel kva vi står for, kva vi trur på og kva som er viktig for oss. Dei er ei kjelde til motivasjon og inspirasjon i det daglege arbeidet i barnehagen. Gjennom aktivitetar og lek som er tilpassa, sikrar vi at kvart enkelt barn hos oss er trygge, utforskande, trivast i lek og utviklar venekompetanse. Kvart enkelt barn opplev å bli sett og høyrd i barnehagen, dei opplever at meininga deira tel og at dei er ein viktig del av felleskapet. Gjennom felles opplevingar bidreg vi til at barna opplever barnehagen som meiningsfull, og ein stad det er godt og kjekt å vere.

Vi i Sørstrand Maritime FUS barnehage jobbar målretta for at barna skal:

- ✿ Ha eit positivt sjølvbilete.
- ✿ Er trygge, utforskande, trivast i lek og har venekompetanse.
- ✿ Har det kjekt i barnehagen.
- ✿ Gler seg til resten av livet, og veit at dei har høve til å påverke og at innspela deira tel.

Vi som jobbar i Sørstrand Maritime FUS barnehage har blant anna kompetanse gjennom FUS- skulen, gjennom kompetanseutviklinga «barnet først» . vi har eit glødande engasjement, og er tilstades saman med barna. Vi skapar trygge, morosame og spennande dagar for barna. Med lek, aktivitetar, gode måltid og naturopplevingar. Vi er merksame på, og legg til rette for dei magiske øyeblikka som oppstår når eit barn gjere ei ny oppdaging og utvidar sin horisont. Vi identifiserar aktivitetar, lek og oppgåver som gir kvart enkelt barn ein følelse av meisting og anerkjenning. Vi har leikkompetanse og forstår viktigheita med å utvikle og styrke barna sine eigenleingsfunksjonar. Vi har inkludering som eit viktig mål.



BARNET FØRST

Barnehageåra er ein sær s viktig periode for barns utvikling, både sosialt, emosjonelt, kognitivt, språkleg og motorisk. Barnehagen har ei avgjerande rolle i å tilrettelegge for eit omsorgs- og læringsmiljø av høg kvalitet. I FUS barnehagane har vi eit felles slagord, «Barnet først». Alt vi gjer i barnehagen skal vere til det beste for barna.

«Barnet først» er også namnet på vår kompetanseutvikling, der målet er å etablere eit komplett system for å styrke dei ansatte si handlingskompetanse og kunnskap om korleis støtte barna i sin utvikling og læring.

KVA ER KJERNEN I Å SKAPE GOD KVALITET FOR BARNA

Den viktigaste faktoren for å fremje barns omsorgs- og læringsmiljø i barnehagen er kvaliteten på dei ansatte sitt samspel med barna. Vårt mål er at alle barn skal bli møtt av ansatte som viser sensitivitet, entusiasme og glede. Alle barn skal oppleve eit miljø som er fritt for krenkingar og eit rikt leike – og læringsmiljø, som bidreg til trivsel og progresjon. For å sikre høg kvalitet på relasjonen må vi vite kva som skjer i møte mellom den ansatte og barnet. Vi skal sikre at vår adferd som ansatte er prega av handlingar som fremjer barnas trivsel, utvikling og læring. Vi i Sørstrand FUS barnehage har jobba med satsingsområde barnet først sidan hausten 2020, vi er godt i gang med kompetansehevinga i personalgruppa, og jobba dagleg med å auke kvaliteten på samspelet med barna.

Barnet først bygger på eit forskningsbasert program. Tuning in to Kids (TIK), der målet er å styrke barnas emosjonelle og sosiale kompetanse, og CLASS observasjonsmetode som har tilsvarande mål i forhold til emosjonell støtte, i tillegg til å bedre læringsmiljøet i barnehagane. Barnet først er ei kompetanseutvikling for alle ansatte i barnehagen, der treninga foregår over tid og blir understøtta, utvikla, og innarbeidd i det daglege arbeidet med barnehagens barn i samarbeid med gode kollegaer. Kvar barnehage har eigne ressurspersonar som får særskilt opplæring i å bruke CLASS som observasjonsmanual, samt ekstra opplæring i TIK. Det er utvikla eit eige støttemateriell, både for individuelt arbeid og til arbeid i avdelingane. Ressurspersonane i Sørstrand FUS barnehage er Mona Hoppen og Marion Svarstad.



FORSKNING

Kompetanseutviklinga Barnet først har vert fulgt i eit forskningsprosjekt via Universitetet i Oslo i barnehageåret 2019/2020. Nyare forskning viser at det er relasjonskompetansen til barnehagen sine ansatte som har betydning for barna si oppleving av kvalitet. FUS tar barnas subjektive erfaring på alvor og har forska på om kompetanseutviklinga til personalet bidreg til høgare kvalitet på den sosio-emosjonelle støtta, læringsstøtta og på avdelinga si organisering.

Det er 49 barnehagar i FUS kjeden som har vert med på forskninga, og endeleg forskningsrapport vart publisert i juni 21. Saarbeidspartnarar for kompetansehevinga og forskningsprosjektet er: Ansatte ved Psykologisk Institutt (PSI) ved Universitetet i Oslo (UiO), FUS AS ved tidlegare fagansvarlig Hege Cecilie Eikseth, og Kompetansetjeneste for tidleg innsats ved Hanne Holme, Elin Olsen Kallevik og Marit Bergum Hansen. Prosjektleder for forskningsprosjektet er førsteamanuensis Sophie Havighurst ved PSI, UiO. Forskningsmedarbeidar er Ida Tidemann, PhD-stipendiat ved PSI, UiO.



4. BARNEHAGENS MÅL OG SATSINGAR

Sørstrand Maritime FUS barnehage sine mål og satsingsområder

- ✿ Maritimt arbeid
- ✿ Tilvenning, leik og læring i vatn
- ✿ Leik og eigenleing
- ✿ Smartmat
- ✿ Inkluderande barnehage og skulemiljø. (IBOS)
- ✿ Barnet først

Maritimt arbeid

I perioden April til Oktober vil vi ha eit ekstra fokus på det maritime, då barnehagebåten er i bruk i dette tidsrommet. Det er førskulebarna som nyttar båten, medan vi andre gleder oss over, og studerar fangsten førskulebarna tek med til barnehagen. Opplevingar i naturen, og få tid til å undre seg og granske er viktig når vi er i fjæra eller i båten. Vi ser på endringar i miljøet, og korleis dyra og miljøet tilpassa seg dei ulike årstidene. Besøk av maritime bedrifter som oppdrettsnæring er ein del av det maritime arbeidet. Kystmuseet og byakvariet er ein naturleg samarbeidspartnar for barnehagen, og er arenaer som vi vil nytte mykje. Å verte trygge på og ved sjøen er eit viktig mål når vi skal vere i båten, og ha aktivitetar i fjæra. Alle barn og vaksne nyttar redningsvest når vi ferdast ved eller på sjøen. Vi startar tidleg med temaarbeid kring båt, slik at barna er godt rusta og klare for båtturar.

Målet med denne satsinga:

- ✿ Barna skal verte kjende med sjøen og livet der.
- ✿ Dei skal få kjennskap til båtvevreglane.
- ✿ Bli trygge på og ved sjøen.
- ✿ Bli kjende med nærligslivet i Florø, knytt til maritim verksemd.

Tilvenning, leik og læring i vatn

Knytt til den maritime satsinga gjennomfører vi vanntilvenning for dei eldste barna. Siste året i barnehagen får dei delta på eit kurs som går over ti gongar i Havhesten saman med instruktør. Her vil fokuset vere at barna skal verte trygge i det våte element. Dei skal få oppleve leik, glede og meistring i vatn. Dei tilsette i barnehagen tek kvart år livredningsprøve i basseng, og vi vektlegg tryggleik høgt når det gjeld denne type aktivitet.

Denne satsinga skal bidra til:

- ✿ At barna får erfaring med å vere i, og ved vatn.
- ✿ At dei utviklar kunnskap om, og respekt for vatn.
- ✿ Byrjande symjeopplæring.

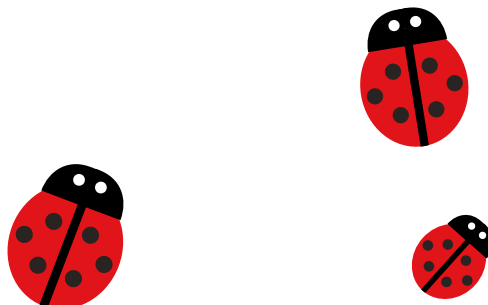
Leik og eigenleing

«Barnehagen skal gi barn muligheter for lek, livsutfoldelse og meningsfylte opplevelser og aktiviteter i trygge og samtidig utfordrende omgivelser» (Barnehagelova §2).

Barn nyttar ei rekke mentale verkty når dei løyser daglegdagse utfordringar. Barna må kunne starte opp, planleggje og organisere eiga adferd. Dei må og kunne regulere egne følelsar i ulike situasjonar og vere fleksible nok til å prøve ut forskjellige løysingar når det krevjast noko nytt av dei. Eigenleing er evna til å vere aktiv og sjølvstendig over tid. Eigenleing er avgjerande for det sosiale samspelet, deltaking og medverknad i barnehagen. Det er også ein viktig føresetnad for utvikling av venskap. Rolleleiken er det viktigaste for å styrke desse ferdigheitane hos barna (Sørensen, Godtfredsen, Modahl og Lerdal, Egenledelse i lek og læring 2011). Hos oss prioriterar vi leiken, og har fokus på eigenleingsfunksjonane. Vi er leikande, observerande og deltakande vaksne som gjev barna dei beste mulegheitene for leik og læring i trygge og gode omgivningar. Vi jobbar stadig med å auke vår eigen kompetanse på leik, og legg til rette for at kvart enkelt barn kan utvikle sine eigenleingsfunksjonar ved hjelp av leik og naturlege aktivitetar i barnehagen. Personalet i Sørstrand maritime FUS barnehage har delteke på kurs «Eigenleing i leik og læring» i regi av FUS, og jobbar kontinuerleg med å auke kompetansen på leik og sosial kompetanse.

Denne satsinga skal bidra til:

- ✿ At barna utviklar god sjølvkjensle, sjølvtilitt og mestrar å regulere sine egne kjensler.
- ✿ Positiv utvikling av sosial kompetanse.
- ✿ Utvikling av leik- og venekompetanse.



Eigenleingshjulet



Måltid

Næringsrik og riktig mat som inneheld nok av dei gode «byggjeklossane» er ein føresetnad for å sikre optimalutvikling av hjernen og kroppen. Det bidreg til at barna får overskot til aktivitet og konsentrasjon. Maten vi serverar i barnehagen er difor av stor betydning for barns utvikling og helse. Vi tilbyr brødmat, pålegg, frukt og grønsaker til lunsjmåltidet. Innimellom har vi varmmåltid. Vi legg til rette for hyggelege måltid, som bidreg til matglede og gode matvanar for barna. Barnehagen er ein arena der barn på ein naturleg måte kan tileigne seg kunnskap og gode haldningar når det gjeld mat, måltid og hygiene. Vi har faste rutiner for handvask både før måltid og etter toalettbesøk.

- 🌸 Bidra til at måltidet er ein god arena for læring og utvikling.
- 🌸 Fokus på dei riktige «byggjeklossane».
- 🌸 Bidra til at barna får eit sunt og variert kosthald.

Realfag

Kinn kommune har frå 2015 vore med i nasjonal strategi for realfag, som realfagkommune. Målet for satsinga er å auke kunnskapen i realfag hos barna ved å auke motivasjonen, gje betre læring, og oppdatere dei tilsette i faga matematikk og naturfag. Det er oppretta lærande nettverk, der pedagogar frå alle barnehagane deltek. Her deler dei erfaringar, kunnskap og utviklar sin eigen praksis. Vidare får alle pedagogar opplæring i bruk av ipad som pedagogisk reiskap. I barnehagen vår jobbar vi med realfag i det maritime arbeidet, i «Ta ei potet» prosjektet, og med naturen som arena. Vi legg vekt på å ha eit fokus på realfag i det daglege arbeidet, vi undrar og utforskar saman med barna. Vi lærer gjennom leiken, og implementera arbeidet med realfag inn i satsinga vår med leik og eigenleing.

Målet med denne satsinga:

- ✿ Gje barna kompetanse i å undre og skape.
- ✿ Barn som er bevisst eiga læring og meistring.
- ✿ Bidra til at barna får kompetanse på området kommunikasjon, samhandling og evna å delta.

Barnet først

Vi fortsetter arbeidet med kompetanseutviklingsprosjektet «Barnet først». Dette er eit kompetanseutviklingsprosjekt i FUS. Barna skal oppleve ein barnehage med eit positivt og godt klima, der dei vaksne er sensitive og trygge vaksne. Barna skal få oppleve at meininga deira tel. Class skal bidra til å skape eit utviklingsstøttande miljø for barna i barnehagen, og lærer dei ansatte om betydinga av relasjonen og interaksjonane mellom vaksne og barn.

Gjennom året jobbar vi systematisk med CLASS-hjulet, og gjennom observasjon, rettleiing og ved faglege diskusjonar er målet å stadig auke kvaliteten på samspelet mellom vaksen – barn.





fig.1. CLASS dimensjonene fritt etter Pianta, La Paro et Hamre 2008

- ✿ Barna skal oppleve sensitive og trygge voksne i barnehagen
- ✿ Barna skal oppleve eit utviklingsstøttande miljø i barnehagen
- ✿ Gjennom arbeid med barnet først aukar vi kompetansen til dei ansatte, og barna vil få fleire lærande møter i samspel med dei voksne.

Inkluderande Skule og Barnehagemiljø

Saman med skulane og barnehagane i Kinn Kommune jobbar vi med «Inkluderande skule og barnehagemiljø» (IBOS). I Sørstrand Maritime Barnehage har vi som mål at alle barna skal ha ei ven og føle tilhørighet i gruppa. Arbeidet i IBOS starta hausten 2019, og gjennom arbeidet tek vi sikte på å auke personalet sin kompetanse, og merksemd på temaet.

- ✿ Barna skal oppleve eit inkluderande miljø i barnehagen.
- ✿ Førebyggje mobbing og andre krenkingar.
- ✿ Handtere mobbing og andre krenkingar



«SAMMEN GIR VI
BARNDOMMEN VERDI:
VENNSKAP, LEK OG GLEDE.
- OG HVERDAGSMAGI!»

5. BARNEHAGENS FORMÅL OG INNHOLD

Barnehagen sitt verdigrunnlag, formål og innhald

TEMA	MÅL	KORLEIS NÅ MÅLET
Likeverd/likestilling	Barna skal møte alle med respekt, og alle skal ha like muligheter. Auke forståing og innsikt for ulikskap.	Dei vaksne er med barna i leiken, kunne ta opp tema med barna i her og no situasjonar.
Inkludering	Alle skal verte inkludert i ei gruppe Alle skal ha vener Hindre mobbing og utestenging	Jobbe for at alle barna skal vere inkludert. Gjere barna merksame på kven som manglar i gruppa i dag. Vi kan vere venner og leikekamerater med mange. Saman med skulane og barnehagane i Kinn Kommune jobbar vi med «Inkluderande skule og barnehagemiljø» (IBOS).
Danning Barns medverknad	Barna skal kunne ta eigne val, kunne vurdere, sjå samanhengar i samfunnet, og mellom menneska. Være ein del av eit demokratisk fellesskap. Lære å takle og å være lojal for det som er bestemt.	Barna skal kunne ytre seg og vert høyrtd. Opplive at meininga deira tel. Planlegge ut frå barna sitt perspektiv. Forklare barna når det ikkje vert slik dei vil, la dei bruke tid til å forstå. Bruke aktivt barnesamtale
Bærekraftig utvikling	Ta vare på livet på jorda. Forstå betydning av eigne handlingar. Sjå samanhengar mellom menneska og naturen.	Positive opplevingar i naturen. Dei vaksne skal vere gode rollemodeller. På tur i fleire typar vær. Snakke om været. Sette poteter, plukke bær, lære at naturen lager maten vår.
Læring	Fremme livslang læring. Nysgjerrige og kreative barn.	La barna bruke tid, og få utforske. Fremme undring. Dei vaksne må følge opp interesse, stille spørsmål, og observere. Aktive vaksne som kan tilføre nye element.

Tilpassa pedagogisk opplæring	Alle skal få dekt sine individuelle behov for opplæring.	Inkludere barn i eit meningsfullt fellesskap. Dei skal ha eit inkluderande likeverdig tilbod. Vurdering og justering undervegs, i tråd med barnet sine individuelle behov og utvikling.
Omsorg	Møte kvart enkelt barn sitt behov for omsorg, tryggleik, tilhøyrslø og anerkjening. Sikre at barna får ta del i og medverke i fellesskapet.	Dei vaksne er tilstades og nær barna. Er aktiv i barnas leik og tilgjengeleg. Vi lar barna bruke tid. Følge opp barnas behov og interesser. Stille spørsmål og observera.
Livsmestring og helse	Vi jobbar aktivt med å skape et inkluderande barnehagemiljø med nulltoleranse for mobbing	Auke tilsette sin kunnskap gjennom arbeid med prosjektet IBOS (Inkluderande barnehage og skulemiljø)





6. BARNEHAGEN SINE FAGOMRÅDER

I vår barnehage implementera vi Rammeplanen sine fagområder i vårt arbeid med satsingsområda. Gjennom maritime aktivitetar og naturen som arena har vi fokus på arbeidet med dei ulike fagområda. I arbeidet vårt gjennom lek og eigenleing ligg og fagområda til grunn.

Kommunikasjon, språk og tekst

Vi er opptatt av at barna får bruke språket i alt dei gjere, saman med andre barn og vaksne. I lek og samspel, ved måltida og på turar i naturen og ved sjøen. Barna får eit variert læringsmiljø i barnehagen der dei vaksne alltid er tilstades for å hjelpe og støtte barna til å utvikle språket. Gjennom samtalar, eventyr, song og songleikar på dei ulike arenaene bidreg vi til at barna får eit variert språk, gode kommunikative evner og eit positivt forhold til tekst og bilete.

Kropp, rørsle og helse

Vi er opptekne av å bruke nærområdet i barnehagekvardagen. Barna får sanse, oppleve, leike, lære og skape med kroppen som utgangspunkt. Barna får motoriske utfordringar gjennom variert turterreng, lek og aktivitet i naturen. Med naturen som læringsarena bidrar vi til at barna vidareutviklar kroppskontroll, grovmotoriske og finmotoriske ferdigheiter. Vi ynskjer at alle barna skal få ei positiv sjølvopfatning gjennom kroppslig meistring. Barna får og medverke i måltidsaktivitetar. Slik kan dei motiverast til å ete sunn mat og dei får ei grunnleggjande forståing for korleis sunn mat kan bidra til god helse. Gjennom vårt fokus på «SmartMat» lærer barna gode vanar kring eit sundt og godt kosthald.

Kunst, kultur og kreativitet

Barna skal få ta i bruk kreativ tenking, fantasi og skaparglede. Vi er opptekne av at barna utviklar elementær kunnskap om verkemiddel som teknikk og form for å kunne uttrykke seg estetisk i visuelt språk, musikk, song, dans og drama. Barna får vere med å skape både inne og ute i lek og ulike aktivitetar. Her vektlegg vi felles opplevingar, samhald og glede. Naturen kjem og inn i arbeidet med dette fagområdet. Barna samlar blant anna naturmateriale frå skogen og i fjæra til formingsarbeid, eller dei får skape sitt eige uttrykk i naturen «landart». Barna skal oppleve at kunst, kultur og estetikk bidreg til nærlek og forståing.

Natur, miljø og teknologi

Det er viktig at barna opplever glede ved å vere ute. At dei får innsikt i samspelet og vert kjende med mangfaldet i naturen. I vår barnehage legg vi til rette for at barna skal få positive opplevingar gjennom turar i skogen, ved og på sjøen. Dei får utforske kva naturen har å by på, korleis den er i endring gjennom året og korleis vi kan ta vare på den.

Etikk, religion og filosofi

Vi er opptekne av at alle barn skal utvikle interesse og respekt for kvarandre og at dei skal forstå verdien av likskapar og ulikskapar i eit fellesskap. Vi gir barna tid og ro til undring, tenking og samtalar der barna sjølv får formulere spørsmål og ytre sine tankar. Barna får innblikk i mangfaldet i samfunnet og ei byrjande forståing for livsverda og levesettet til andre menneske. Dei får oppleve forteljingar, tradisjonar, verdier, og høgtider frå ulike religionar og livssyn, samt erfaring med at kulturelle uttrykk har ein eigenverdi.

Nærmiljø og samfunn

Vi er opptekne av at barna skal verte kjende i samfunnet gjennom opplevingar og erfaringar i nærmiljøet. Barna får vere med på turar og besøk i Florø by. Vi brukar naturen i Florø slik at barna vert kjende i nærområdet, og vi besøkjer t.d kystmuseet, byakvariet og andre bedrifter. Barna blir kjende med nokre historiske endringar i lokalmiljøet og i samfunnet dei skal vekse opp i. I dette arbeidet har vi eit ekstra fokus på det maritime næringslivet i Florø.

Mengd, rom og form

Barna i barnehagen skal utvikle byrjande talforståing, og dei skal få erfare former og mønster gjennom leik og ulike aktivitetar. Dei skal oppleve glede ved å utforske og leike med tal og former. Vi brukar naturen, sjøen og båten i dette arbeidet, samt gjennom eventyr, fortellingar og leik. Gjennom realfagsatsinga i kommunen har dei tilsette fått kursing i naturfag og matematikk. Dette er ei satsing som har bidratt til auka kunnskap og ei bevisstgjering rundt temaet realfag, og korleis vi drar inn dette i samhandling med barna. Denne kunnskapen implementeres vidare i arbeidet med realfag.



7. PLANLEGGING, HANDLING, OBSERVASJON OG REFLEKSJON




Vi planlegg med utgangspunkt i rammeplanen, barnehagelova og anna lovverk, samstundes tek vi barna sine innspel, interesser og ynskjer med, samt foreldre sine innspel. Innspela kjem frå enkeltforeldre, eller foreldregruppa gjennom foreldremøter og Samarbeidsutval. Årsplanen er eit arbeidsreiskap for å sikre kvalitet i arbeidet med barna. Kvar base lagar månadsplanar som vert sendt ut til foreldra. Desse planane tek utgangspunkt i årsplanen, og seie kva tema og aktivitetar vi legg opp til kvar månad, og kva fagområde temaene er knytt til. Desse dannar også grunnlaget for dokumentasjon og vurdering av arbeidet vårt.

Planlegging: Planlegging handlar om korleis vi organiserar barnehagen til det beste for barna. Dette kan verte ulikt frå år til år, og det er viktig at det er det pedagogiske aspektet som ligg til grunn for korleis vi vel å gjere det. Den overordna planlegginga ligg hos dagleg leiar. Vi har pedagogisk leiar møter der vi kan drøfte dei ulike utfordringane, slik at vi finn det beste grunnlaget for å organisere oss.

Dei pedagogiske leiarane er ansvarlige for planlegginga av aktivitetar for den barnegruppa, og personalet dei er pedagogisk leiar for.

Rammeplan/barnehagelova/Årsplan	Periodeplanar	Dokumentasjon/vurdering
Rammeplan og lova samt årsplan ligg til grunn når vi planlegger og lager periodeplaner.	Korleis, og når vi jobber med dei ulike fagfelte. Viser og korleis vi prioriterer dei ulike satsingsområda våre. Vi har eit årshjul, og der viser vi ein oversikt over dei temaene som vi jobber med kvar månad.	For kvar periode evaluerer vi den førre, og tek utgangspunkt i det arbeidet vi har gjort. Vi må då vurdere om vi nådde måla vi har satt oss. Når vi lager nye planer for ny periode, bruker vi den pedagogiske dokumentasjonen, og vurderinga som vi justerer nye planer etter.

Kvifor vurdering og dokumentering:

-  Vurdere eigen praksis
-  Sikre kvalitet og utvikling
-  Systematisk vurderingsarbeid legg grunnlag for barnehagen som lærande organisasjon

Vi vurderar, dokumenterar og evaluerer arbeidet vårt på fleire ulike måtar:

- ✿ Samtaler/dialog på basane for å skape refleksjon hos den enkelte av personalet, og føre til forbetring og endring av praksis
- ✿ Samtalar og dialog mellom basane, der vi delar erfaringar
- ✿ Samtale ved levering og henting
- ✿ Foreldresamtaler 2 gongar i året
- ✿ Oppstartsamtaler med føresatte
- ✿ Saman med foreldre i SU.
- ✿ Samtalar med barn
- ✿ Modell for pedagogisk planlegging, dokumentasjon, refleksjon og vurdering
- ✿ TRAS og ALLE MED. Kartleggingsystem. Dette skjemaet vert ikkje brukt før de som foreldre har gitt samtykke til det.
- ✿ Ekspertundersøking – intervju av 5 åringane i barnehagen
- ✿ Brukarundersøking 1 gong i året
- ✿ Halvårsevaluering Januar og Mai.

Vurderingsarbeid 2021/2022

- ✿ Mål og tiltak i forhold til det maritime arbeidet
- ✿ Mål og tiltak i forhold til leik og eigenleing.
- ✿ Mål og tiltak i forhold til CLASS/Tuning in to kids
- ✿ Mål og tiltak i forhold til arbeidet med IBOS
- ✿ Vurdere korleis vi har jobba med fagområda, med ekstra fokus på Natur, miljø og teknologi, samt Kommunikasjon, språk og tekst.
- ✿ Serviceerklæring
- ✿ Foreldresamarbeid

Vurderingsarbeid jobbar vi kontinuerleg med på basane. Samt pedagog -, personal- og basemøter og planleggingsdagar. Vi vurderer det vi har evaluert, justerer planer, og legg vurderinga til grunn for vidare arbeid.

8. SAMARBEID OG OVERGANGAR

TEMA	MÅL	KORLEIS NÅ MÅLET
Frå heim til barnehage	Trygge barn og foreldre. Skape tilhøyning. Foreldre mest muleg kjennskap til rutinane i barnehagen.	Foreldremøte med nye foreldre i August. Skrifteleg informasjon om om tilvenning for nye barn, seinast 01. Juli. Kontaktperson til kvart barn. Den personen følger barnet i aktivitetane den første tida. Tett dialog med foreldra. Deler opp barnegruppa etter behov. La barn og foreldre verte kjende med dei andre i barnehagen etter kvart som dei er klare.
Frå liten til stor base/ ny barn, nye vaksne	Trygge barn og foreldre.	Samtale med foreldra på førehand, slik at dei er einige og veit kva som skal skje. Pedagogisk leiar på ny og gammal base har eit overføringsmøte før barnet startar. Skape rom for at barnet kan bevege seg mellom ny og gammal base i starten. Nokre av dei kjende personalet følgjer over på ny base.
Fra barnehage til skule.	Sikre barna ein trygg overgang frå barnehage til skule. Barna skal sjå samanhengen mellom barnehagen og skulen. skape fellesskap.	Brukar Kinn Kommune sin plan for overgang barnehage/skule Sikre ilag med føresatte at skulen får dei opplysningane dei treng for å sikre barnet ein god start. Potetprosjekt. Alle barna i Florabarnhagane er med. Eiga bok som vert overført til skule, og poter som var sette i barnehagen, og tatt opp om hausten på skulen.

Foreldresamarbeid

Tema	Mål	Korleis nå målet
Foreldresamarbeid	Godt samarbeid til barnets beste Sikre foreldres rett til medbestemmelse	Foreldremøter 2 gongar i året, foreldresamtalar, og eige foreldreråd (SU) som møtast om lag 4 gongar i året



Progresjonsplanar

FAGOMRÅDA	0-3 år	4-5 år	Førskule
Kommunikasjon, språk og tekst.	Lære om språket si uttrykksside, gje barna sanseintrykk, oppleve samanheng mellom ord, rytme og rørsle. Dei vaksne må bruke språket aktivt gjennom å lytte, tale, fortelje, lese, og synge. Inspirere og vere aktiv med i leik.	Øve opp evna til å lytte til andre sine forteljingar, og utvikle eigen forteljarkompetanse. Bli kjende med ulike eventyr, rim og reglar, og korleis desse er bygde opp. Tydeleg start, tydeleg slutt. Lære om turveksling i ei samtale.	Barn skal sjå samanheng mellom forteljing og skrift. Sikre at barna kan føre «her og no» samtaler, «der og då», samt kunne tenkje hypotetisk. Øve opp konsentrasjon, og kunne skilje lydar frå kvarandre.
Kropp, rørsle, mat og helse.	Legge til rette for tumleleik. Bli kjende med eigen kropp, og ha respekt for andre sin, kva som kan skade andre. Rytme, rørsle og sangleikar. Trene på å ete/ smake på ulik mat.	Legge til rette for ulike aktivitetar, og leiker både ute og inne. Bruke aktivt naturen, øve på å sjå mulegheiter, og kva som kan hemme. Tilby sunn mat, øve på å like fleire smakar.	Bruke naturen til fysisk utfolding, turar, øve uthaldenheit, utfordre egne grenser. Oppleve meistring og samhald gjennom , sangleikar, felleisleikar. Vurdere kor mykje, og å kunne kle på seg sjølv. Bli kjend, trygg, øve positiv oppfatning av eigen kropp og kjensle.
Kunst, kultur og kreativitet.	Utvikle skaparglede, og å setje spor. Gjere barna kjende med ulike materiale, gjennom å ta på og å få eksperimentere. Bruke song og drama.	Få styrke dei personlege uttrykka. Få utvikle vidareutvikle metodar, og få kjennskap til nye. Styrke rolle og dramaleik.	Oppleve kunst og kultur i nærområdet, med ei spesiell vekt på det maritime. Bruke kystmuseet.
Natur, miljø og teknologi.	Utforske barnehagen, og dei næraste områda. Bruke aktivt «her og no» situasjonar, og ha tid til å undre seg på tur. Bruke akvariet, sjå, undre, samtale, få kjenne på, mate fiskane.	Utvide nærområde omkring barnehagen. Bli kjende med årstidene, og lys og mørke. Livet i sjøen. Aktivt bruk av akvariet.	Kjennskap til dyr og planteliv, med vekt på livet i sjøen. Lære om miljøet, og å verne det. Eksperimentere og vurdere. Barnehagebåten. Bruke Newtonrommet på Byakvariet.
Etikk, religion og filosofi.	Dei vaksne må vere gode førebilde, vise respekt, tid til undring, gje barna støtte i eigen identitet. Hjelp i konfliktsituasjonar.	Få kjennskap til og markere, kristne, og andre religionar og tradisjonar som er representert i barnegruppa. Hjelp barna å finne konstruktive løysingar, sjå og høyre andre sine meiningar.	Lese om, og formidle kultur og religion, samt tradisjonar frå andre delar av verda. Humanisme, og FN barnekonvensjonar er viktige tema. Personale må skape interesse for forståing og toleranse.
Nærmiljø og samfunn.	Bli kjende med nærmiljøet ved å gå på tur der. Besøke flyplassen, og kystmuseet.	Bli kjende med nærmiljøet, og Florø by. Trekke inn kva foreldre jobber med. Kva yrker kjenner vi til. Bruke naturleikeklassen på Sørstrand.	Bruke naturen i Florø, og omkring. Tur til skulane borna skal gå på. Tur til ei av øyane omkring. Bruke barnehagebåten og naturleikeklassen på Sørstrand.
Mengd, rom og form.	Lære mengde, en-mange. Jobbe med ulike geometriske former, duplo, spill. Vaksne bruke begrepa bevisst, og vise visuelt.	Utvide begrepsforståing. Reflektere over lite, mindre, større, stor, foran bak. Etc Visualisere.	Eksperimentere og vurdere. Sjå samanhengar i praksis. Stimulere evna til å bruke språket som reiskap for logisk tenking. Sette ord på det vi gjer når vi måler, veg, ser på volum og tid.

Maritim progresjonsplan

	KVA	KVIFOR	KORLEIS
0-3 år	<ul style="list-style-type: none"> Lære om fisk, krabbe og skjell Ta på, kjenne på, sjå ein fisk Sjøsetjing av båten 	<ul style="list-style-type: none"> Barna får kunnskap Stimulere sansane. Lære om fisken Omsorg/ansvar Kjennskap til barnehagebåten 	<ul style="list-style-type: none"> Bilete, akvariet, fangst, fjæretur Samtaler med barna Kjenne på fangsten Vere tilstades under sjøsetjing av båten
4-5 år	<ul style="list-style-type: none"> Vere med å sløye fisk Kunne ulike fiske og Skaldyrartar Tilberede og smake sjømat Kunne ulike sjøvettreglar Kunnskap om sjøfuglane i nærområdet Sjøsetjing av båten Besøkje kystmuseet og Byakvariet Flekkje sild 	<ul style="list-style-type: none"> Lære om fisk, bruk og behandling Barna får kunnskap Lære kor maten kjem frå Tryggheit/Sjøvett Ha ansvar/ omsorg Få kunnskap om det som er i miljøet Eigarforhold til båten Bli kjende med lokale verksemder Bli kjende med prosessen 	<ul style="list-style-type: none"> Sløye fisk saman med vaksne Fange i havet, og sjå på bilete Tilberede mat i barnehagen Arbeid med «Lillevik», og Eliasreglane Ansvar etter tur Fokusere på fuglane ute, sjå bilete. Turar for å sjå nærare Besøkje kystmuseet og Byakvariet.
Førskule	<ul style="list-style-type: none"> Bruke båten aktivt Fiske med ulike reiskap Lære om ulike fiske og skaldyrartar Tilberede og smake sjømat Lære om ulike sjøvettreglar Kunnskap om sjøfuglane i nærområdet Sjøsetjing av båten Besøkje Bataldebua-Flekkje og tørke sild Besøkje kystmuseet og Byakvariet Bedriftsbesøk Bærekraftig utvikling 	<ul style="list-style-type: none"> Båtkultur. Verte trygge i båt Kunnskap om fangstreiskapar Lære kor maten kjem frå Tryggheit/Sjøvett Kunnskap om det som er i miljøet Eigarforhold til båten Bli kjende med kva som er i nærområdet Bli kjende med det maritime næringslivet i Florø Barn utvikler økologisk ansvar. Dei skal ta vare på seg sjøl, kvarandre og naturen 	<ul style="list-style-type: none"> Jevnlege båtturar i sesongen Snøre, teine, trollgarn og snik Tilberede måltid i barnehagen Arbeid med «Lillevik» og eliasreglane Fokusere på fuglane ute, sjå bilete. Turar for å sjå nærare Sjå på utstillingar Turar i grupper-besøke bedrifter La barna bli kjende, og få kunnskap om naturen. Rydde opp, og samle søppel slik at det ikkje er søppel etter oss når vi går tilbake til barnehage. Være med på ryddeaksjoner.

Kompetanseplan for personale

TEMA	MÅLGRUPPE	ARENA/METODE	MÅL
Leik/eigenleing	<ul style="list-style-type: none"> • Heile personalgruppa • Nye pedagogiske leiarar 	<ul style="list-style-type: none"> • Planleggings dagar/personalmøte, refleksjon og dokumentasjon. • Observasjon og praktiske øvelsar i dagleg arbeid med barna. • Kollegarettleing. • Grunnopplæring gjennom FUS 	<ul style="list-style-type: none"> • Auke kunnskap, og medvit omkring leik, venskap og sosial kompetanse. Kvifor det er viktig. • Være oppdatert på ny forskning.
Barnet først og Class	<ul style="list-style-type: none"> • Heile personalgruppa 	<ul style="list-style-type: none"> • Planleggingsdag ved barnehageoppstart • Kurs i Tema på personalmøte 2021/2022 • Observasjonsmetoden Class, Classressursperson i barnehagen 	<ul style="list-style-type: none"> • Å styrke evnen til emosjonsregulering og emosjonell responsivitet hos personalet. Auke observasjonskompetansen
Inkluderande barnehagemiljø	<ul style="list-style-type: none"> • Pedagogisk leiar. • Fagarbeider/assistentar 	<ul style="list-style-type: none"> • Planleggingsdag haust • Forelesning Professor Ingrid Lund, UIA • Tema på personalmøtene 2021/2022 	<ul style="list-style-type: none"> • At barnehagen som organisasjon er prega av tryggleik, vaksne som ser barna, gjev god respons og reagerer på negativ adferd. • Vi har nulltoleranse når det gjeld mobbing og krenking • Personalet er nær barna, tydelege når negative situasjonar oppstår, og rettleier til prososiale handlinger



9. ÅRSHJULET VÅRT



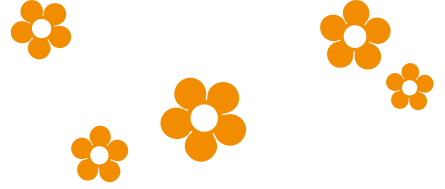
**BARNET
FØRST!**







«SAMMEN GIR VI
BARNDOMMEN VERDI:
VENNSKAP, LEK OG GLEDE,
- OG HVERDAGSMAGI»



NOTATER:



Sørstrand