

ÅRSPLAN 25/26

Engesvea FUS barnehage



Engesvea

INNHOOLD

1. Om årsplanen og FUS sine mål for barnehagene

Visjon
Verdier
Hovedmål

2. Om barnehagen

3. Vårt verdigrunnlag

Barn og barndom
Demokrati
Mangfold og gjensidig respekt
Likestilling og likeverd
Bærekraftig utvikling
Livsmestring og helse

4. Barnehagens formål og innhold

Sosioemosjonell støtte og veiledning
Organisering og ledelse
Læringsstøtte

5. Barns medvirkning

6. Samarbeid

Foreldresamarbeid
Samarbeid med andre instanser

7. Overganger

Tilvenning i barnehagen
Overganger innad i barnehagen
Overgang mellom barnehage til skole

8. Barnehagen som pedagogisk virksomhet

Lærende organisasjon
Planlegging
Vurdering
Dokumentasjon
Tilrettelegging av det allmennpedagogiske tilbudet for barn som trenger ekstra støtte.

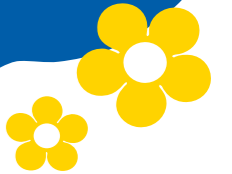
9. Barnehagens fagområder



Velkommen til et nytt barnehageår i Engesvea FUS barnehage

Vi ønsker alle velkommen til et nytt barnehageår i Engesvea FUS barnehage. Vi gleder oss til det nye året og ser med forventning frem til all hverdagsmagi som vi skal skape sammen med barna våre.

**BARNET
FØRST!**



Vi har nå vært i drift i 17 år og er en veletablert barnehage. Vår hverdag preges av kontinuerlig utvikling og fagkunnskap i vårt arbeid med barna. Dette gir oss et godt grunnlag for å utføre vårt viktige samfunnsmandat og sikre at barna har en god barndom som inneholder lek, omsorg, læring og danning i barnehagehverdagen.

I 2025 fikk Engesvea FUS en meget høy score på 4,9 på UDIR's foreldreundersøkelse, i tillegg må det nevnes at vi hadde 100 % svar. Barnehagen har over mange år oppnådd god score og det gjør meg stolt på vegne av de som møter barna hver dag. Jeg ser det gode arbeidet den enkelte legger ned for å sørge for at barna har en best mulig barnehagehverdag.

Siden 2021 har vårt hovedfokus vært barnas psykiske og fysiske helse. Det kommende barnehageåret fortsetter denne faglige satsningen og vi skal gjøre vårt beste for at hvert enkelt barn skal få den best mulige starten på livet.

I Engesvea FUS jobber vi kontinuerlig med prosesskvaliteten i arbeidet vårt. Kvaliteten på det som foregår til daglig i barnehagen – prosesskvaliteten – er ifølge forskning avgjørende for hvordan barnehagen påvirker barnets trivsel og utvikling. Særlig viktig er kvaliteten på relasjonene og samhandlingen mellom voksne og barn og barna imellom. Ved å jobbe strukturert med personalgruppa, hvor vi har fokus på psykologisk trygghet, individuell og kollegial utvikling og legge til rette for at den enkelte kan benytte sine styrker til det beste for fellesskapet, mener vi at barnehagen er en arbeidsplass som er helsefremmende og bærekraftig.

Formålet med denne årsplanen er å gi dere foreldre et innblikk i hvordan vi jobber i barnehagen. Vi skal synliggjøre hva vi legger i begrepet kvalitet og hvordan vi vil jobbe for å oppnå ønsket kvalitet.

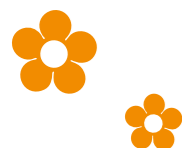
Årsplanen er et viktig arbeidsverktøy for oss som arbeider i barnehagen og er basert på de til enhver tids gjeldende lover, regler og styrende dokumenter for barnehage og FUS kjeden. Hos oss er det barna som er i sentrum; BARNET FØRST. Vi vil videreføre vårt kontinuerlige fokus på lekens betydning for barnets utvikling. I Engesvea FUS er barns medvirkning, lek og egenledelse grunnmuren i vårt pedagogiske arbeid. Sosial kompetanse vektlegges i de ansattes samhandling med barna og i barnas samhandling med hverandre. Hver dag ser jeg lekende barn og engasjerte voksne som skaper hverdagsmagi, barna bygger vennskapsbånd og i lek og varierte aktiviteter får de oppleve at de er viktige både som selvstendige individ, men også som en del av barnehagens fellesskap.

Det er viktig for oss å ha et godt samarbeid med foreldrene slik at vi ivaretar hvert enkelt barn på best mulig måte. Vi ser frem til et nytt og spennende år og håper dere foreldre tar dere tid til å utfordre oss, at dere er engasjerte og at vi samarbeider om å bli den beste utgaven av oss selv.

Hilsen Mette, Daglig leder

1. OM ÅRSPLANEN OG FUS SINE MÅL FOR BARNEHAGENE

Årsplanen viser hvordan barnehagen jobber for å oppfylle kravene i den nasjonale rammeplanen for barnehagens innhold og oppgaver (Kunnskapsdepartementet, 2017, s.37). Årsplanen beskriver hvordan vi jobber for å nå FUS sine felles målsetninger for barnehagene.



Visjon:

Sammen gir vi barndommen verdi: Vennskap, lek og glede og hverdagsmagi

Visjonen er vår ledestjerne og den setter retning for hva vi ønsker at FUS barnehagene skal oppnå – i dag og i fremtiden. Visjonen er det vi strekker oss etter hver dag i møte med barn, foreldre og kollegaer.

Våre metoder for å jobbe mot visjonen:

Å få leke og ha venner er for oss viktige forutsetninger for at barna skal trives og utvikle seg. Vi skal være tilretteleggere for barnas lek og leken mellom oss voksne og barna. Vi skal sette av tid til leken og oppmuntre barna til å gi seg hen i leken, la seg rive med og ha det gøy. Vi skal gripe hverdagens små magiske øyeblikk og lære alle å sette pris på disse. Vi skal jobbe for å bygge relasjoner mellom barna og mellom ansatte og barn, denne skal være preget av trygghet og omsorg for hverandre. Vi skal jobbe med inkludering, mangfold og respekt..



Verdier:

Glødende, skapende og tilstedeværende

Verdiene er kulturbærerne i FUS. Verdiene forteller hva vi står for, hva vi tror på og hva som er viktig for oss. De er en kilde til motivasjon og inspirasjon i det daglige arbeidet i barnehagen på veien for å virkeliggjøre visjonen.

Våre metoder for å jobbe i tråd med verdiene:

Vi skal være skapende og kreative innenfor et overordnet tema som vi jobber med over tid, og vi deltar aktivt sammen med barna i lek og aktiviteter gjennom hele dagen. Vi har engasjement – tilstedeværelse og er deltakende i lek. Vi viser glede og skaper et positivt klima for de rundt oss. Vi støtter barnas ideer og innspill, og vi evner å endre planer ved behov. Vi viser fleksibilitet og bidrar til økt selvstendighet hos barna. Dagene organiseres ut ifra barnas behov og ønsker. Vi er sammen i mindre grupper – hvor vi får mer tid til å kunne være sammen med og tilrettelegge for enkeltbarn, og vi kan sikre oss at alle barna blir sett i like stor grad i løpet av dagen. Vi tilrettelegger for å utvikle gode relasjoner, veileder og deltar i lek. Ansatte bruker sin kompetanse i det daglige arbeidet





Hovedmål:

- FUS barn har et positivt selvbilde
- FUS barn er trygge og forskende, trives i lek og har vennekompetanse
- FUS barn gleder seg til "resten av livet", og vet at de har påvirkningsmulighet og at innspillene deres teller
- FUS barn har det gøy i barnehagen

Våre metoder for å jobbe mot målene:

- CLASS, (Classroom Assessment Scoring System)
- Tuning into kids
- Egenledelse i lek og læring
- Barns medvirkning
- Tilrettelegge for barnas lek
- BARNET FØRST!



I FUS barnehagene har vi et felles slagord, «Barnet først». Det innebærer at alt vi gjør skal være til barnets beste. «Barnet først» er også navnet på vår kompetansesatsing, der målet er et likeverdig barnehagetilbud av høy kvalitet i alle våre barnehager.

I denne årsplanen er kapitlene bygd opp slik: Først en beskrivelse av hva rammeplanen sier, så en beskrivelse av hvordan vi vil gjennomføre dette i praksis.





2. OM BARNEHAGEN

Engesvea FUS barnehage er en privat barnehage som åpnet 1. august 2008. Vi ligger i Søre Ål med kort veg til bydelens skoler og har skogen og Engesvea aktivitetspark som nærmeste nabo. Barnehagen har 92 plasser fordelt på småbarnsavdelingene Kubjella (ettåringer) og Blåknapp (toåringer), i tillegg har vi tre avdelinger for eldre barn, Edderkoppen (treåringer), Barkebilla (fireåringer) og Friskus (femåringer). Vi vektlegger et nært samarbeid mellom avdelingene og har en bygningsmasse som gir rom for utvikling og hverdagsmagi.

Barnehagealderen har en unik verdi og vi i FUS jobber for å berike barndommen til hvert enkelt barn. I FUS barnehagene skal barna alltid være i fokus – de er FUS. Vårt mål er at tiden i Engesvea FUS barnehage skal gi barna glitrende barndomsminner som verdifull ballast videre i livet.

Engesvea FUS barnehage AS

Adresse; Jean Heibergsvei 1
2614 Lillehammer

Telefonnummer; 612 69 565
Daglig leder; Mette Ekrum Mathiesen
Mobilnummer; 905 27 797

E-post; dl.engesvea@bhg.no

Kontaktinfo til de avdelingene;
Kubjella (ettåringer)
Pedagogisk leder; Ole Wick Henriksen
E-post; ole.henriksen@bhg.no

Blåknapp (toåringer)
Pedagogisk leder; Elin A. Holen
Mobil; 916 55 890
E-post; elin.holen@bhg.no

Edderkoppen (treåringer)
Pedagogisk leder; Anette Strandum
Mobil; 916 55 894
E-post; anette.strandum@bhg.no

Barkebilla (fireåringer)
Pedagogisk leder; Marita Klevmoen
Mobil; 916 55 893
E-post; marita.klevmoen@bhg.no

Friskus (femåringer)
Pedagogisk leder; Bjørn Ødegaard
Mobil; 918 48 828
E-post; bjorn.odegaard@bhg.no

fus.no/engesvea

3. VÅRT VERDIGRUNNLAG

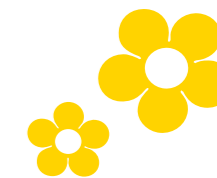
«Barnehagens verdigrunnlag skal formidles, praktiseres og oppleves i alle deler av barnehagens pedagogiske arbeid. Barndommen har egenverdi, og barnehagen skal ha en helhetlig tilnærming til barnas utvikling. Barnehagens samfunnsmandat er, i samarbeid og forståelse med hjemmet, å ivareta barnas behov for omsorg og lek og fremme læring og dannelse som grunnlag for allsidig utvikling»
(Kunnskapsdepartementet, 2017, s. 7)

Barn og barndom

«Barna skal møtes som individer, og barnehagen skal ha respekt for barnets opplevelsesverden. Barns liv påvirkes av omgivelsene, men barn påvirker også sine egne liv»
(Kunnskapsdepartementet, 2017, s. 8).

Vårt syn på barn og barndom ligger til grunn for all vår virksomhet i Engesvea. Vi ser på barn som subjekter og likeverdige medmennesker. Vi tar alltid utgangspunkt i at barna er kompetente mennesker. Alle barn sees på som unike, og derfor vil heller ikke alle barn bli behandlet likt. Barn vil bli møtt og behandlet ut ifra sine behov og forutsetninger. Barn har rett til å medvirke ut ifra gitte rammer. Vi ønsker at barn skal være sosiale deltakende aktører som skal bidra til egen og andres læring. Hos oss anerkjennes barna for den de er, deres ønsker og behov. Vi ser det beste i hvert barn. Barndommen og tiden i barnehagen skal være preget av lek og en følelse av frihet. Vi jobber hele tiden mot at barn skal ha en bekymringsløs barndom med rom for lek, utforskning og utfoldelse. Det er mye barn skal lære i løpet av tiden i barnehagen, og det er gjennom leken de lærer, derfor har leken stor plass i Engesvea.





Demokrati

Barnehagen skal fremme demokrati og være et inkluderende fellesskap der alle får anledning til å ytre seg, bli hørt og delta. Gjennom å delta i barnehagens fellesskap skal barna få mulighet til å utvikle forståelse for samfunnet og den verden de er en del av» (Kunnskapsdepartementet, 2017, s. 8).

Våre metoder for å fremme demokrati

- Samlingsstunder – barna deltar aktivt innenfor gitte rammer, de får ulike valgmuligheter og de må forholde seg til mange andre.
- Barnesamtaler – Dette gjøres hele dagen, men systematisk med friskusene. Dette gjøres for at barnas tanker og ideer skal komme frem og bli synlig i det daglige arbeidet.
- Valgmuligheter- Barna skal få mulighet til å gjøre valg når det ligger til rette for det.
- Barna skal kunne påvirke sin egen hverdag uavhengig av kommunikasjonssevner og språklige ferdigheter
- Barna blir kjent med de demokratiske normer og verdier som ligger til grunn for det samfunnet vi har i dag

Mangfold og gjensidig respekt

«Barnehagen skal fremme respekt for menneskeverdet ved å synliggjøre, verdsette og fremme mangfold og gjensidig respekt. Barnehagen skal bidra til at alle barn føler seg sett og anerkjent for den de er, og synliggjøre den enkeltes plass og verdi i fellesskapet. Barnehagen skal legge til rette for kulturmøter, gi rom for barnas egen kulturskaping og bidra til at alle barn kan få oppleve glede og mestring i sosiale og kulturelle fellesskap»

(Kunnskapsdepartementet, 2017, s. 9).

Likestilling og likeverd

«Barnehagen skal fremme likeverd og likestilling uavhengig av kjønn, funksjonsevne, seksuell orientering, kjønnsidentitet og kjønnsuttrykk, etnisitet, kultur, sosial status, språk, religion og livssyn. Barnehagen skal motvirke alle former for diskriminering og fremme nestekjærlighet»

(Kunnskapsdepartementet, 2017, s. 10).

Våre metoder for å fremme likestilling og likeverd:

- Likestilling mellom kjønnene skal gjenspeile barnehagens pedagogikk. Likestilling skal stå sentralt i arbeidet. Gutter og jenter skal gis like muligheter i barnehagen.
- Barna har tilgang til kjønnsnøytrale leker
- Vi jobber aktivt med å skape gode holdninger slik at vi kan sette pris på at vi er ulike og alle får være seg selv. Under tilvenningsperioden arbeides det særlig med å inkludere alle barna i fellesskapet.
- Vi blir kjent med hverandre på tvers av kjønn, alder og etnisitet, se at våre forskjeller kan være en styrke for fellesskapet.
- Vi tilbyr et rikt leke – og læringsmiljø som fanger alles interesser uavhengig av alder, kjønn, funksjonsnivå og sosiale –og kulturelle forskjeller.



Bærekraftig utvikling

«Bærekraftig utvikling omfatter natur, økonomi og sosiale forhold og er en forutsetning for å ta vare på livet på jorden slik vi kjenner det. Barnehagen skal bidra til at barna kan forstå at dagens handlinger har konsekvenser for fremtiden»

(Kunnskapsdepartementet, 2017, s. 10).

Våre metoder for å fremme bærekraftig utvikling:

I Engesvea FUS jobber vi for at barna skal få gode holdninger gjennom blant annet å skape positive naturopplevelser og blir kjent med naturens mangfold, og dermed oppleve en tilhørighet til naturen.

- Vi går på tur i nærmiljøet både planlagte og spontane turer i mindre grupper.
- Barna er med på å sortere avfall som mat, plast, papir og glass.
- Vi bruker kollektivtransport for å komme oss til vanntilvenning og sentrum.
- Vi skal ivareta menneskers ve og vel i et inkluderende fellesskap
- Redusere forbruk ved å ta vare på og reparere utstyr og leker som vi allerede har
- Vi er bevisst vårt innkjøp av leker og materiell
- Vi har egen utstyrsbank for utlån av ski, sykler og skøyter
- Vi har egen kjøkkenhage hvor barna deltar i prosjektet «fra jord til bord»



Livsmestring og helse

«Barnehagen skal bidra til barnas trivsel, livsglede, mestring og følelse av egenverd og forebygge krenkelser og mobbing. Barna skal få støtte i å mestre motgang, håndtere utfordringer og bli kjent med egne og andres følelser. Barnehagen skal være en arena for daglig fysisk aktivitet og fremme barnas bevegelsesglede og motoriske utvikling. Måltider og matlaging i barnehagen skal gi barna et grunnlag for å utvikle matglede og sunne helsevaner»

(Kunnskapsdepartementet, 2017, s. 11).

Våre metoder for å fremme livsmestring og helse:

Vi jobber målrettet og bevisst med forebygging av mobbing og krenkelser i barnehagen. Mobbing og krenkelser kan forekomme i relasjon mellom barn-barn og barn-voksen. Gjennom FUS sin satsning på «BARNET FØRST» skal vi alltid vurdere hva som er det beste for barnet i alle situasjoner.

Livsmestring handler mye om at barna får muligheter til å være aktive i sitt eget liv. Det betyr at barna får tid og rom til å «klare selv», de får muligheter til å ta selvstendige valg og vi ansatte skal støtte og veilede dem hele veien. Alle barn har rett til et oppvekst- og læringsmiljø preget av gode relasjoner. Vi ser hele barnet og vi er genuint opptatt av å ivareta barns rett til utvikling, medvirkning, ikke-diskriminering, omsorg, beskyttelse og selvrealisering. For oss er det en selvfølge å behandle barn som subjekt, og ha respekt for deres opplevelsesverden, sentralt i dette arbeidet er å styrke barnets selvfølelse, mentale helse og for å forebygge mobbing i barnehagen. Ved å jobbe med emosjonsveiledning og tilrettelegge for at barna skal kunne tilegne seg emosjonell kompetanse, vil de bli mer rustet til å kunne takle de ulike utfordringene som kan komme seinere i livet.

Handlingsplan



4. BARNEHAGENS FORMÅL OG INNHOLD



«Barnehagens innhold skal være allsidig, variert og tilpasset enkeltbarnet og barnegruppen. I barnehagen skal barna få leke og utfolde skaperglede, undring og utforskertrang. Arbeidet med omsorg, danning, lek, læring, sosial kompetanse og kommunikasjon og språk skal ses i sammenheng og samlet bidra til barns allsidige utvikling»

(Kunnskapsdepartementet, 2017, s. 19)



Barnet først er et helhetlig system for å styrke de ansattes kunnskap og handlingskompetanse. Det består av tre ulike hovedområder som sammen bidrar til å styrke barns allsidige utvikling; sosioemosjonell støtte og veiledning, organisering og ledelse samt læringsstøtte.

Sosioemosjonell støtte og veiledning:

Sosioemosjonell støtte og veiledning handler om hvordan de ansatte klarer å skape en barnehagehverdag som hjelper barn å utvikle gode relasjoner med andre, oppleve glede ved å lære noe nytt, oppleve trygghet og tilknytning og ha en opplevelse av selvbestemmelse og selvstendighet.

Positivt klima: I et positivt klima smiler og ler de ansatte sammen med barna. Vi ser mange bevis på at de har en god relasjon til barna, og de viser entusiasme og interesse både med kroppen og stemmen. De er der barna er, i barns høyde og med kroppen vent mot dem.

Negativt klima: I et negativt klima kan barna oppleve at de ansatte straffer, håner, kjefter og erter barna. Barna skal IKKE oppleve negativt klima i Engesvea FUS.

Sensitive voksne-trygge barn: Å være sensitiv handler om å være oppmerksom og respondere på det enkelte barns tegn på at de har behov for støtte. De ansatte kjenner barna godt. De merker hvis barna er urolige, redde, uoppmerksomme, uinteressert, og de tilpasser atferden sin for å respondere på det de ser.

Barns perspektiv og medvirkning: De ansatte følger barns initiativ og ideer, viser fleksibilitet og ivaretar barnas perspektiv. De lar barn uttrykke seg og etterspør barns ideer, gir barn ansvar og oppmuntring til å klare seg selv.

Emosjonskompetanse hos barn og ansatte:

Emosjonskompetanse handler om å identifisere og forstå egne følelser og håndtere frustrasjon. Det handler om å forhindre at stress og uro overvelder evnen til å tenke klart, og ha kontroll over hvordan og når du uttrykker følelser.

Emosjonsveiledning: I emosjonsveiledning er de ansatte bevisst barnets følelser, er til stede, oppretter kontakt med barnet, viser forståelse og aksept for barnets følelser. De går inn i følelsen til barnet, og navngir følelsen. Hvis nødvendig, hjelper og støtter de barnet i problemløsningen.

Organisering og ledelse:

Organisering og ledelse handler om hvordan ansatte skaper en barnehagehverdag som hjelper barn å utvikle god selvregulering, holde fokus og vise interesse for lek og læringssituasjoner. De ansatte etablerer og opprettholder rutiner og strukturer for

å skape forutsigbarhet og trygghet, slik at barna kan engasjere seg i meningsfulle og utviklingsfremmende aktiviteter.

Gruppeledelse og veiledning: De ansatte er proaktive og har klare forventninger til atferd. De gir oppmerksomhet på ønsket atferd og gir trygge og forutsigbare rammer.

Tilrettelegge for lek, læring og overganger: Avdelingen har klare rutiner og de ansatte sikrer flytende overganger. Barna kjenner til regler, og barnehagehverdagen preges av lite venting. Innhold og aktiviteter er godt forberedt.

Variasjon: Det er varierte og interessante materialer i barns høyde. De ansatte tar barns perspektiv og legger til rette for barns deltakelse i aktiviteter.



Læringsstøtte :

Læringsstøtte handler om at de ansatte gir støtte til barnas læring. Det teoretiske grunnlaget kommer hovedsakelig fra forskning på kognitiv utvikling og språkutvikling. Der vektlegges forskjellen mellom det å kun lære fakta og læring av hvordan fakta henger sammen, er organisert og avhengig av hverandre. Barns kognitive og språklige utvikling er avhengig av mulighetene de får til å benytte eksisterende ferdigheter, og om de ansatte støtter utviklingen av stadig mer komplekse ferdigheter. Læring skjer når barnet er i samspill, er aktivt og opplever mening og engasjement. Ren instruksjon egner seg ikke for barn i barnehagealder. De har behov for å delta og medvirke og oppleve mening for at læring skal kunne skje.

Begrepsutvikling, forståelse og dybdelæring:

De ansatte bruker læringsfremmende diskusjoner og aktiviteter sammen med barna. Læring handler ikke bare om å tilegne seg kunnskap, men også om å benytte denne kunnskapen i nye situasjoner. De ansatte legger mest vekt på å øke barnas forståelse, snarere enn bare å gjennomføre læringsaktiviteten. De ansatte relaterer nye begreper til situasjoner, hendelser eller objekter som barna er kjent med. Gjenkjenning fremmer læring. De ansatte etterspør barns tenkning og problemløsning.

Tilbakemeldinger: Barn trenger tilbakemeldinger på egen læring for å få mest mulig ut av en situasjon/aktivitet. Når barna er i lek og holder på med aktiviteter kan de ansatte gi hint (verbalt eller fysisk) eller stille spørsmål og komme med innspill for at barna skal holde på lenger med en oppgave, og dermed oppnå økt læring og mestring. Målet er tilbakemeldingssirkler, det vil si gjentakende spørsmål - svar - sekvenser, slik at barnet får en dypere forståelse av det aktuelle temaet.

Språk: I språkstøtte er det viktig med hyppige samtaler sammen med barna, og frem- og tilbake utvekslinger mellom barnet og de ansatte. De ansatte snakker med barna, ikke til. De stiller mange åpne spørsmål, der det kreves mer enn et eller to ord til svar, de repeterer og videreutvikler barnas utsagn, setter ord på det de selv gjør og det barna gjør. De har et variert språk, forklarer ord og knytter ord til hendelser/erfaringer her og nå. De ansatte har en klar intensjon om å fremme barns språk i samtaler mellom barna og mellom barn og ansatte.

Egenledelse i lek og læring: De ansatte støtter barn i sin utvikling av egenledelsesfunksjonene; planlegging, organisering, arbeidshukommelse, fleksibilitet, selvregulering, selvmonitorering, igangsetting. De ansatte tilrettelegger for et variert og rikt lekemiljø og deltar i barnas lek.



Slik arbeider vi med Barnet først:

Barnehageårene er en viktig periode for barnas følelsesmessige utvikling. Vi har derfor en viktig rolle ved å tilrettelegge for barnas evne til å forstå og håndtere sine emosjoner, og for at den emosjonelle kompetansen øker. Vårt mål er at alle FUS barn skal bli møtt av ansatte som viser sensitivitet, entusiasme og glede. Alle barn skal sikres et miljø med fravær av krenkelser og et rikt leke - og læringsmiljø som bidrar til trivsel og progresjon. Barna fortjener høy og likeverdig kvalitet, uavhengig av hvilken avdeling de har plass i. Vi støtter oss til forskning som viser at ved å gi barna en god start gjennom høy kvalitet kan vi bidra til en god barndom og redusere risikoen for sosiale utfordringer senere i livet. Forskningsresultater påvirker våre valg av satsningsområder og når vi vet at høy kvalitet på prosessene i barnehagen gir god trivsel, utvikling og progresjon hos barna er det det vi har fokus på. FUS kjedens viktigste kompetanseløft og satsning for å sikre høy kvalitet er CLASS, Tuning into Kids og egenledelse i lek og læring. En ekstern observatør fra en annen FUS barnehage sikrer en intern ståtedsanalyse hvor avdelingens kvalitet på omsorgsstøtte, læringsstøtte og organiseres vurderes.





5. BARNES MEDVIRKNING

«Barnehagen skal ivareta barnas rett til medvirkning ved å legge til rette for og oppmuntre til at barna kan få gitt uttrykk for sitt syn på barnehagens daglige virksomhet. Alle barn skal få erfare å få innflytelse på det som skjer i barnehagen på måter som er tilpasset barnas alder, erfaringer, individuelle forutsetninger og behov»

(Kunnskapsdepartementet, 2017, s. 27).

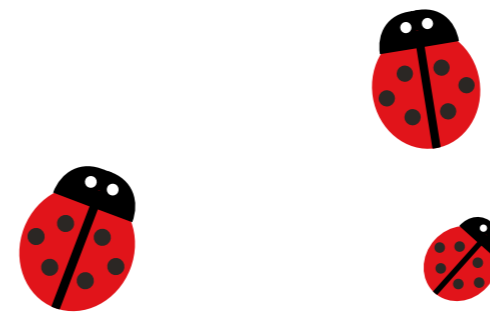
Våre metoder for å sikre barns medvirkning:

Barns medvirkning er en av grunnpilarene i alt vårt arbeid. For oss betyr medvirkning at vi skal møte barna med anerkjennelse hvor vi bekrefter deres meninger, tanker, følelser og ønsker. Vi vil at barna skal oppleve at de blir tatt på alvor og er betydningsfulle, videre at dette resulterer i at de utvikler en god selvfølelse. For å kunne være anerkjennende må vi være til stede både fysisk og psykisk og lytte til barna. Kommunikasjon blir derfor viktig for oss og at vi snakker MED og ikke TIL barna. Vi mener det er viktig å la barna snakke med oss og være trygge på at de kan komme til oss uansett hvilken anledning de trenger oss.

De yngste barna som er uten verbalt språk er avhengig av at vi tolker signaler og deres uttrykk i form av kroppsspråk. Det innebærer at vi må være

tilstedeværende voksne som kjenner barna godt, er aktive og observerende, at vi setter ord på deres følelser og ønsker. I arbeidet med medvirkning må vi voksne også veilede, inkludere og gi barna rom for å påvirke sin egen hverdag innenfor de rammene som vi voksne setter, og som vi mener er til barnets beste. Rammene tar utgangspunkt i barnas behov, interesser og egenskaper, og skal gi barna trygghet. Vi ønsker å gi barna innflytelse i sin hverdag ut ifra sine individuelle forutsetninger, og på områder som de kan mestre.

Det er viktig for oss å la barna utvikle seg til å bli ulike individer. Vi ønsker ikke ne kultur der vi presser barn, eller voksne, inni en ramme de ikke passer til. Vi skal lære barna respekt for ulikheter.



6. SAMARBEID

«Barnehagen skal i samarbeid og forståelse med hjemmet ivareta barnas behov for omsorg og lek, og fremme læring og danning som grunnlag for allsidig utvikling. Samarbeidet mellom hjemmet og barnehagen skal alltid ha barnets beste som mål. Foreldrene og barnehagens personale har et felles ansvar for barnets trivsel og utvikling»

(Kunnskapsdepartementet, 2017, s. 29).

Våre metoder for å skape et godt foreldresamarbeid:

- I Engesvea FUS ønsker vi at foreldrene skal være aktive medvirkere og delta i utvikling av barnehagen. FUS kjeden har egen serviceerklæring som beskriver noen forventninger til de foresatte;
- Gi viktig informasjon om barnet til barnehagen
- Gi beskjed dersom barnet ikke kommer i barnehagen
- Les informasjon fra barnehagen
- Gi beskjed til en ansatt når barnet blir hentet
- Gi beskjed dersom en annen enn foresatte skal hente barnet
- Overhold barnehagens åpningstid
- Gi tilbakemelding på hvordan barnehagetilbudet oppleves
- Svar på brukerundersøkelsen

For å vite hva vi trenger å jobbe med er det to siste punktene viktige for oss. Vi er også opptatt av å ha en god, daglig dialog med foreldrene som er basert på gjensidig respekt. Vi oppfordrer alle foresatte til å komme med ideer og forslag på ting vi kan gjøre eller finne på, turtips, aktivtetsforslag og lignende.

Hvert år avholder vi foreldremøter, temakveld og utviklingssamtaler. Barnehagens samarbeidsutvalg (SU) består av en foreldrerepresentant fra hver avdeling. I tillegg er det representanter fra personalet samt daglig leder som representerer eier. SU skal være et rådgivende, kontaktskapende og samordnende organ.

Samarbeid med andre instanser:

I Engesvea FUS barnehage vektlegger vi et nært samarbeid med andre instanser. Vi skal være imøtekommende, oppdaterte, åpne og inkludere uansett hvem som kommer inn døra i barnehagen.

- PPT, -oppfølging av barn med særskilte behov, veiledning av foreldre og ansatte
- Barnevernet, - bistå i oppfølgingen av barn i systemet, veiledning av foreldre og ansatte
- Lillehammer kommune, - rapportering, tilsyn, tilskudd, opptak av barn, kommunale retningslinjer, samarbeid i overgang barnehage-skole o.l.
- Leverandører, - matlevering, hygieneartikler, leker og formingsmateriell, renhold
- Universitet og høyskoler, - barnehagen er partnerbarnehage til Universitetet i Innlandet og veileder studenter som har praksis i barnehagen. I 2026 tar vi også imot studenter fra Belgia og Tyskland



7. OVERGANGER



Tilvenning i barnehagen

«Barnehagen skal i samarbeid med foreldrene legge til rette for at barnet kan få en trygg og god start i barnehagen. Barnehagen skal tilpasse rutiner og organisere tid og rom slik at barnet får tid til å bli kjent, etablere relasjoner og knytte seg til personalet og til andre barn»

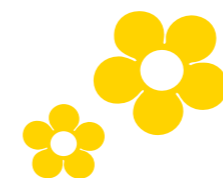
(Kunnskapsdepartementet, 2017, s. 33).

Våre metoder for å sikre en trygg og god tilvenning:

I Engesvea FUS starter samarbeidet med de foresatte kort tid etter at plassene er tildelt. Barnehagens pedagogiske ledere tar kontakt med de foresatte via mail hvor vi ønsker dem velkommen og gir informasjon om tilvenningsforløpet.

Vårt mål er at de foresatte selv skal velge hva som er best for deres barns tilvenning ut ifra barnets behov. Tilvenningsforløpet kan derfor både være kort- og langvarig. Barnehagen skal tilpasse avdelingen slik at barnet får tid til å bli kjent i sitt tempo. Pedagogisk leder har et ekstra ansvar for å sørge for at tilvenningen føles trygg og god både for barn og foresatte. I etterkant av tilvenningsperioden evaluerer vi og gjennomfører oppstartsamtaler med de foresatte. Dette gir oss informasjon slik at vi kan gjøre nødvendige endringer frem til neste tilvenningsperiode.

Tilvenning i barnehagen



Overganger innad i barnehagen

Personalet skal sørge for at barn og foreldre får tid og rom til å bli kjent med barna og personalet når de bytter barnegruppe.

(Kunnskapsdepartementet, 2017, s. 33).

Våre metoder for å sikre en god overgang innad i barnehagen:

I Engesvea FUS har vi avdelinger hvor alle barna på avdelingene er født samme år. I hovedhuset har vi Enga hvor ett- og toåringene har sine avdelinger mens tre- og fireåringene har avdelingene sine på Skogen. Det siste året i barnehage flytter barna plassene sine til Friskushuset. Vårt mål er at de ansatte skal følger med barna fra Enga til Skogen og videre på Friskus. Hvert år starter vi tilvenning fra Enga til Skogen med opptrappende grad fra februar til juni.

Overgang mellom barnehage til skole

Barnehagen skal i samarbeid med foreldre og skolen legge til rette for at barna kan få en trygg og god overgang fra barnehage til skole og eventuelt skolefritidsordning. De eldste barna skal få mulighet til å glede seg til å begynne på skolen og oppleve at det er en sammenheng mellom barnehagen og skolen. Barnehagen skal bidra til at barna kan avslutte barnehagetiden på en god måte og møte skolen med nysgjerrighet og tro på egne evner.

(Kunnskapsdepartementet, 2017, s. 33).

Våre metoder for å sikre en god overgang til skolen:

De eldste barna i Engesvea FUS har det siste året i barnehagens Friskushus. Barna som omtales som friskuser, får ta del i mange ulike aktiviteter hvor vi har fokus på læring gjennom lek, utvikling av gode egenledelsesferdigheter, selvstendighet og barnas tro på seg selv, evne til deltakelse og mestring. Vi har et godt samarbeid med kommunes skoler og SFO som innebærer felles mål og aktiviteter for alle skolestarterne, skolebesøk og samarbeidstid mellom barnehagens og skolens ansatte.



8. BARNEHAGEN SOM PEDAGOGISK VIRKSOMHET

Lærende organisasjon

«Målet med barnehagen som pedagogisk virksomhet, er å gi barna et tilrettelagt tilbud i tråd med barnehageloven og rammeplanen. For å oppnå dette skal barnehagen være en lærende organisasjon, og det pedagogiske arbeidet skal være begrunnet i barnehageloven og rammeplanen»

(Kunnskapsdepartementet, 2017, s. 37).

I FUS er vi lærende barnehager. Personalet er i kontinuerlig utvikling, reflekterer over faglige og etiske problemstillinger, holder seg faglig oppdatert og er gode rollemodeller. Senge (2006) sier: «en lærende organisasjon er en organisasjon som kontinuerlig forbedrer sin evne til å skape sin egen framtid.» Vi legger derfor vekt på at personalet utvikler sine evner og bygger sin kapasitet slik at barna møter omsorgsfulle og kompetente ansatte.

Våre metoder for å opprettholde en lærende organisasjon:

Vi jobber kontinuerlig med å implementere CLASS (Classroom Assessment Scoring System), som skal sikre at hver ansatt får kunnskap om sine styrker og utfordringer. Forbedring og kompetanseutvikling bidrar til å fremme trygg omsorg, god organisering og ledelse, samt støtte til barns utforskning og læring.

I Engesvea;

- Reflekterer vi over egen praksis
- Tilegner oss ny forskningsbasert fagkunnskap, forankrer og implementerer den i avdelingen.
- Har vi planleggingsdager – fagdag – her jobber vi sammen, på tvers av avdelinger/hus og avdelingsvis med utviklingen av barnehagens pedagogiske grunnlag
- Har vi personalmøter – sammen, på tvers av avdelinger/hus, drøfter/ vi veileder hverandre og tilegner oss fagkunnskap som skal implementeres i hverdagen
- Har vi avdelingsmøter – konkretiserer hvordan vi skal implementere det vi har lært på avdelingene, med avdelingens barn. Enkeltbarns behov blir gjennomgått slik at alle får en tilpasset hverdag.
- Har vi ledermøter – alle de pedagogiske lederne møtes, drøfter det pedagogiske arbeidet, vi jobber med den røde tråden i arbeidet vårt, finner veien videre sammen og tilegner oss ny fagkunnskap. Vi veileder hverandre i lederrollen.
- Har vi faglig forum – alle pedagoger møtes og drøfter ulike temaer innenfor rammeplanen, «Barnet først», lederforventninger og andre problemstillinger som vi møter på i hverdagen. Veiledning i det pedagogiske arbeidet og det å jobbe med tema står sentralt.
- Evaluerer vi vårt pedagogiske arbeid i ledermøter, avdelingsmøter og i nettverket
- Leverer våre pedagogiske ledere pedagogisk rapport som inneholder evaluering av det pedagogiske arbeidet på avdelingen, måloppnåelse, oppfølging av barnegruppen og enkelt barn og refleksjon omkring lederrollen.

Planlegging

Planlegging gir personalet grunnlag for å tenke og handle langsiktig og systematisk i det pedagogiske arbeidet. Planleggingen skal bidra til kontinuitet og progresjon for enkeltbarn og barnegruppen, og skal være utgangspunkt for refleksjon og utvikling av virksomheten.

(Kunnskapsdepartementet, 2017, s. 37).

Våre metoder for planlegging:

- Periodeplaner bruker vi når vi skal planlegge. Dette er en plan som er delt inn i ulike perioder i løpet av ett år slik at vi kan sikre god progresjon og utvikling i det pedagogiske arbeidet vi gjør.
- Vi har bestemt at vi ønsker å jobbe med det samme overordna tema som tilpasses de ulike barnegruppene vi har. Dette gjør vi for å skape en rød tråd i arbeidet vårt med deling av kunnskap og erfaringer slik at vi vil kunne videreutvikle barnehagen som helhet.
- Periodeplanen sier hva vi skal gjøre, hvorfor vi skal gjøre det og hvordan vi skal jobbe med det.
- Aktivitetsplan bruker avdelingen internt for å kunne tilpasse tema til sin avdeling- hvordan skal vi på denne avdeling jobbe med overordnet tema.
- Barnehagen har også en overordnet plan for «Barnet først» som skal implementeres i alle de overnevnte planene som avdelingene jobber med

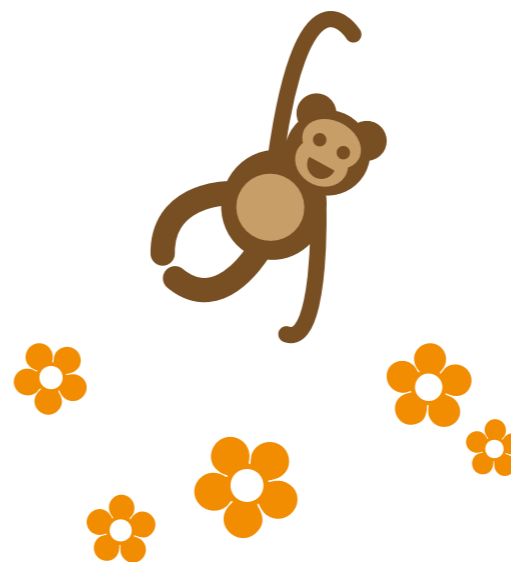
Vurdering

Barnehagen skal jevnlig vurdere det pedagogiske arbeidet. Det betyr at det pedagogiske arbeidet skal beskrives, analyseres og fortolkes ut fra barnehagens planer, barnehageloven og rammeplanen. Vurderingsarbeidet skal bygge på refleksjoner som hele personalgruppen er involvert i. Barnets trivsel og allsidige utvikling skal observeres og vurderes fortløpende, med utgangspunkt i barnets individuelle forutsetninger og kunnskap om barns utvikling og behov. Barnets erfaringer og synspunkter skal inngå i vurderingsgrunnlaget.

(Kunnskapsdepartementet, 2017, s. 38).

Våre metoder for vurdering:

- Tilbakeblikk brukes som pedagogisk dokumentasjon der vi drøfter, evaluerer og kan planlegge veien videre ut ifra hvor vi er i prosessen akkurat nå.



Derfor er månedlige vurderinger viktig slik at vi får fanget opp det vi trenger for å kunne tilrettelegge godt for samtlige av barna våre.

- CLASS observasjoner, internt og eksternt, i løpet av ett barnehageår. Her blir vi observert av en sertifisert CLASS-observatør fra en annen FUS barnehage, får en tilbakemeldingsrapport på hva som var bra og hva vi kan bli bedre på. Det lages handlingsplaner ut ifra rapporten som vi skal jobbe videre med.
- UDIR – foreldreundersøkelsen. Her får vi en tilbakemelding fra foreldrene om hva de tenker om oss. Etterarbeid er å lage avdelingsvise handlingsplaner som man skal jobbe videre med ut ifra hva som var gode resultater og hva vi kan bli bedre på.
- Pedagogisk rapport fra pedagogisk leder til daglig leder, der vi skal sikre at alle barn blir sett og hørt.

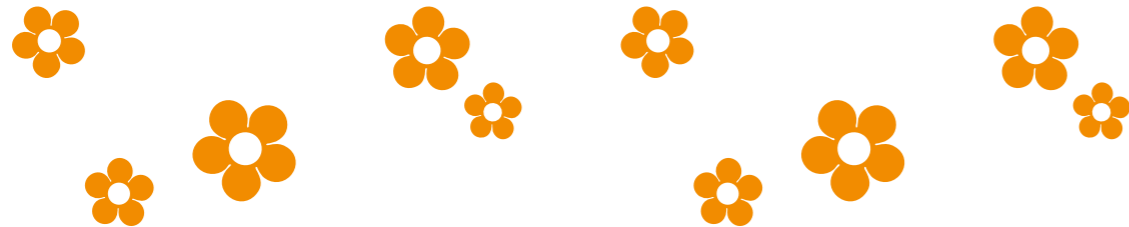
Dokumentasjon

Dokumentasjon av personalets arbeid synliggjør hvordan personalet arbeider for å oppfylle kravene i barnehageloven og rammeplanen. Dokumentasjon av det pedagogiske arbeidet skal inngå i barnehagens arbeid med å planlegge, vurdere og utvikle den pedagogiske virksomheten.

(Kunnskapsdepartementet, 2017, s. 39).

Våre metoder for dokumentasjon:

- Daglig kommunikasjon med de foresatte
- God og utfyllende pedagogisk dokumentasjon i månedsbrev til de foresatte og pedagogisk rapport til daglig leder
- Bilder
- Foreldremøter
- Utviklingssamtaler
- Veiledningssamtaler



Tilrettelegging av det allmennpedagogiske tilbudet for barn som trenger ekstra støtte

«Barnehagen skal tilpasse det allmennpedagogiske tilbudet etter barnas behov og forutsetninger, også når noen barn har behov for ekstra støtte i kortere eller lengre perioder. Barnehagen skal sørge for at barn som trenger ekstra støtte, tidlig får den sosiale, pedagogiske og/eller fysiske tilretteleggingen som er nødvendig for å gi barnet et inkluderende og likeverdig tilbud. Inkludering i barnehagen handler også om tilrettelegging for sosial deltakelse. Hvis det er grunn til å tro at barnets behov ikke kan dekkes innenfor det allmennpedagogiske tilbudet, skal barnehagen opplyse foreldrene om retten til å kreve en sakkyndig vurdering av om barnet har behov for spesialpedagogisk hjelp»

(Kunnskapsdepartementet, 2017, s. 40).

Våre metoder for tilrettelegging av det allmennpedagogiske tilbudet:

- Kjenne hvert enkelt barn godt
- God dialog med de foresatte
- Arbeide aktivt med «Handlingsplan for et trygt og godt barnehagemiljø»
- «Veiledningsteam for barnehage» er et tverrfaglig lavterskeltilbud som ansatte og foreldre i Lillehammer kan benytte seg av. Målet er å etablere tidlig og god hjelp til barn som av ulike grunner trenger ekstra oppfølging. Slik at de blir i stand til å fungere godt innenfor et godt ordinært barnehagetilbud.



9. BARNEHAGENS FAGOMRÅDER

Barnehagen har 7 ulike fagområder:

- Kommunikasjon, språk og tekst
- Kropp, bevegelse, mat og helse
- Kunst, kultur og kreativitet
- Natur, miljø og teknologi
- Antall, rom og form
- Etikk, religion og filosofi
- Nærmiljø og samfunn

«Fagområdene gjenspeiler områder som har interesse og egenverdi for barn i barnehagealder, og skal bidra til å fremme trivsel, allsidig utvikling og helse. Barnehagen skal se fagområdene i sammenheng, og alle fagområdene skal være en gjennomgående del av barnehagens innhold. Barnehagen skal ta utgangspunkt i barnas engasjement og bidrag slik at arbeidet med fagområdene kan oppleves som en meningsfull og morsom del av barnas hverdag. Barna skal utvikle kunnskaper og ferdigheter innenfor alle fagområder gjennom undring, utforskning og skapende aktiviteter»

(Kunnskapsdepartementet, 2017, s. 47).

Våre metoder for å ivareta rammeplanens hensikt med fagområdene:

I arbeidet med fagområdene har vi i Engesvea FUS utarbeidet en egen progresjonsplan. Den skal sikre at vi er igjennom alle områdene som er pålagt oss gjennom rammeplanen. Den skal også sikre at barna har utvikling gjennom alle årene i barnehagen. Gjennom halvårlige evalueringer vurderer vi arbeidet som er gjort opp mot fagområdene i progresjonsplanen.



Kontakt informasjon;

Engesvea FUS barnehage as

Jean Heibergsvei 1, 2614 Lillehammer

Telefon; 612 69 565

Mobil; 905 27 797

Mail; dl.engesvea@bhg.no

Avdeling Kubjella 1-åringer; tlf. 916 55 891


Avdeling Blåknapp 2-åringer; tlf. 916 55 890

Avdeling Edderkoppen 3-åringer; tlf. 916 55 894

Avdeling Barkebilla 4 åringer; tlf. 916 55 893

Avdeling Friskus 5 åringer; tlf. 918 48 828

www.fus.no/engesvea



Kunnskapsdepartementet. (2017).

Rammeplan for barnehagen: Forskrift om rammeplan for barnehagens innhold og oppgaver.

Hentet fra <https://www.udir.no>