

ÅRSPLAN 25/26

Jar FUS barnehage



Jar

INNHold

1. Om årsplanen og FUS sine mål for barnehagene

Visjon
Verdier
Hovedmål

2. Om barnehagen

3. Vårt verdigrunnlag

Barn og barndom
Demokrati
Mangfold og gjensidig respekt
Likestilling og likeverd
Bærekraftig utvikling
Livsmestring og helse

4. Barnehagens formål og innhold

Sosioemosjonell støtte og veiledning
Organisering og ledelse
Læringsstøtte

5. Barns medvirkning

6. Barnehagens fagområder

7. Barnehagens progresjonsplaner

8. Samarbeid

Foreldresamarbeid
Samarbeid med andre instanser

9. Overganger

Tilvenning i barnehagen
Overganger innad i barnehagen
Overgang mellom barnehage til skole

10. Barnehagen som pedagogisk virksomhet

Lærende organisasjon
Planlegging
Vurdering
Dokumentasjon





**BARNET
FØRST!**



1. OM ÅRSPLANEN OG FUS SINE MÅL FOR BARNEHAGENE

Denne årsplanen skal vise hvordan barnehagen jobber for å oppfylle kravene i den nasjonale rammeplanen for barnehagens innhold og oppgaver. Årsplanen skal også beskrive hvordan vi jobber for å nå FUS sine felles målsetninger for barnehagene.



Visjon:

Sammen gir vi barndommen verdi: Vennskap, lek, glede og hverdagsmagi

Visjonen er vår ledestjerne og den setter retning for hva vi ønsker at FUS barnehagene skal oppnå – i dag og i fremtiden. Visjonen er det vi strekker oss etter hver dag i møte med barn, foreldre og kollegaer.

Våre metoder for å jobbe mot visjonen:

Vi ønsker at barn og personalet skal oppleve magi i hverdagen. Personalet skal få drive på med det de er gode på, da det skaper engasjement. Ved å ta tak i små hverdagsøyeblikk og videreutvikle dem kan det skape magiske stunder.

I Jar FUS barnehage ønsker vi at alle skal oppleve å ha en eller flere venner. Gjennom året arbeides det målrettet for å nå dette målet. Vi tilrettelegger for at nye vennskap skal kunne oppstå på tvers av alder, kjønn og avdeling. Dette gjør vi ved å tilby et variert lekemiljø, felles opplevelser, ulike gruppesammensetninger og styrke lekekompetansen hos hvert enkelt barn. Vi har også barnesamtaler med fire- og femåringene våre, der vennskap er et fast tema.

Verdier:

Glødende, skapende og tilstedeværende

Verdiene er kulturbærerne i FUS. Verdiene forteller hva vi står for, hva vi tror på og hva som er viktig for oss. De er en kilde til motivasjon og inspirasjon i det daglige arbeidet i barnehagen på veien for å virkeliggjøre visjonen.

Våre metoder for å jobbe i tråd med verdiene

Glødende: I Jar FUS barnehage møter vi barn, foreldre og kollegaer med et smil og er imøtekommende. Vi lar oss rive med i lek og aktiviteter. De ansatte er genuint interessert i arbeidet sitt. En glødende voksen motiverer barna både med språk, kropp og holdninger.

Ord som beskriver oss: Positiv energi, engasjerte, lekende, humoristiske, byr på oss selv, utviklet en «ja» kultur, tett på, tar initiativ, viser glede.

Skapende: I Jar FUS barnehage ønsker vi å møte barna med fantasi og skapende aktiviteter. Vi setter av tid til og rom til å være i kreative prosesser hvor barna kan utforske sin nysgjerrighet og utvikle sin kreativitet.

Ord som beskriver oss: Kreative, fantasifulle, oppfinnsomme, spontane, tar barnas ideer og interesser på alvor. Vi ser muligheter framfor begrensninger.

Tilstedeværende: I Jar FUS barnehage ønsker vi å være tilstede for hverandre med et smil, lytte til hverandre og se den enkeltes behov. Vi ønsker å være synlige og vise omsorg for barn, foreldre og kollegaer.

Ord som beskriver oss: På gulvet med barna, «lade- stasjon» for barna, en ledig hånd og fang, glimt i øyet, tilgjengelige, tilstede «her og nå» både psykisk og fysisk.

Hovedmål:

- Personalet fokuserer på barnas trivsel, utvikling og opplevelser i hverdagen
- Personalet bidrar til at barna øver på mestring ut fra sine interesser og styrker
- Personalet deltar på kompetanseutvikling gjennom FUS skolen.
- Personalet deltar på veiledning
- Personalet følger retningslinjene til SmartMat
- Personalet følger FUS standard



I Jar FUS barnehage ønsker personalgruppen å være profesjonelle medarbeidere som er positive og imøtekommende ovenfor barna, foreldrene og hverandre. Vi ønsker å ha en hverdag sammen med barna som er preget av glede, humor og lekenhet. Trygge voksenpersoner som viser kjærlighet og omsorg for det enkelte barn står helt sentralt. Vi ønsker å bidra til at barna blir sosialt kompetente, selvstendige. Vi vil møte barnas nysgjerrighet med engasjement, undring og anerkjennelse.

I FUS barnehagene har vi et felles slagord, «Barnet først». Det innebærer at alt vi gjør skal være til barnets beste. «Barnet først» er også navnet på vår kompetansesatsing, der målet er et likeverdig barnehage tilbud av høy kvalitet i alle våre barnehager.

I denne årsplanen er kapitlene bygd opp slik: Først en beskrivelse av hva rammeplanen sier, så en beskrivelse av hvordan vi vil gjennomføre dette i praksis.



2. OM BARNEHAGEN

JAR FUS barnehage eies av Trygge barnehage AS og driftes av FUS AS. Barnehagen åpnet 30 oktober 2006 og har 57 plasser for barn i alderen 1-6 år. Barnehagen ligger sentralt på Jar i Bærum kommune.

Jar FUS barnehage

Adresse: Trudvangveien 15, 1358 JAR

Telefon: 67 79 92 22

E- post: dl.jar@bhg.no

Barnehagen har tre avdelinger:

Trollskogen 1-3 år (15 barn) Trollskogen.jar@bhg.no

Dovrehallen 3-6 år (21 barn) Dovrehallen.jar@bhg.no

Kongsgården 3-6 år (21 barn) Kongsgården.jar@bhg.no



3. VÅRT VERDIGRUNNLAG

«Barnehagens verdigrunnlag skal formidles, praktiseres og oppleves i alle deler av barnehagens pedagogiske arbeid. Barndommen har egenverdi, og barnehagen skal ha en helhetlig tilnærming til barnas utvikling. Barnehagens samfunnsmandat er, i samarbeid og forståelse med hjemmet, å ivareta barnas behov for omsorg og lek og fremme læring og dannelse som grunnlag for allsidig utvikling.»

(Kunnskapsdepartementet, 2017, s. 7)

Barn og barndom

«Barna skal møtes som individer, og barnehagen skal ha respekt for barnas opplevelsesverden. Barn liv påvirkes av omgivelsene, men barn påvirker også sine egne liv».
(Kunnskapsdepartementet, 2017, s.7)

Vårt syn på barn og barndom:

Vårt hovedmål er å gi barna en trygg barndom. Trygghet er følelsesgrunnlaget som må til for at barn skal oppleve glede, vennskap, lek, læring og utfoldelse.

Personalet i Jar FUS ser på barn som unike. De er individer med sitt eget særpreg. Barn er kompetente, nysgjerrige, kreative, spontane og fordomsfrie. De skal behandles med respekt, bli sett og hørt og føle at de er betydningsfulle. Et trygt barn føler seg verdifull, sett og forstått.

Barn skal oppmuntres til å gi uttrykk for sine tanker og meninger og møte anerkjennelse for sine uttrykk. Personalet skal uavhengig av kjønn, alder funksjonsnivå, sosial og kulturell bakgrunn, tilby barn et rikt, variert, stimulerende og utforskende læringsmiljø. Barn skal få utvikle seg i sitt eget tempo hvor den voksnes rolle er å støtte, veilede og motivere for at barnet blir den beste utgaven av seg selv.



Demokrati

« Barnehagen skal fremme demokrati og være et inkluderende fellesskap der alle får anledning til å ytre seg, bli hørt og delta. Gjennom å delta i barnehagens fellesskap skal barna få mulighet til å utvikle forståelse for samfunnet og den verden de er en del av.»

Kunnskapsdepartementet, 2017, s.8)

Våre metoder for å fremme demokrati og barns medvirkning:

Barnehagen skal fremme demokrati og være et inkluderende fellesskap hvor barna får anledning til å ytre seg, bli hørt og delta.

Personalet skal lytte, sette grenser og gi barna valgmuligheter ut fra deres alder og modning. Ved alle valg følger konsekvenser. Noen ganger betyr det at ved å ta et valg, velger du bort noe annet. Andre ganger betyr det at man må ordne opp eller rydde opp etter dårlige valg. Vi mener at dette utvikler barns selvstendighet.

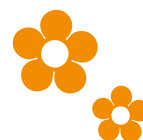
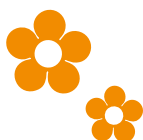
Det er viktig å legge opp til arenaer der barn blir hørt. I Jar FUS har vi samlingstund, barnesamtaler, planlegging/evalueringsmøter etter arrangement osv. De minste barna er avhengig av at de har et personalet som ser og skjønner deres måte å uttrykke seg på. Personalet skal vise en anerkjennende holdning, som gir barna rett til å ha sine egne opplevelser, erfaringer og tanker.

Våre metoder for å fremme mangfold og gjensidig respekt:

- Vi markerer ulike høytider
- Grunnleggende holdning på åpenhet for forskjeller
- Utvalg av bøker som representerer ulike familieforhold
- Vi markerer FN dagen og samedagen.
- Fokus på gode handlinger hvor f.eks et barn hjelper et annet barn.
- Se hvert enkelt barn
- Snakker om de barna som ikke er i barnehagen



SAMMEN GIR VI
BARNDOMMEN VERDI:
VENNSKAP, LEK, GLEDE OG
HVERDAGSMAGI





LIKESTILLING OG LIKEVERD:

«Barnehagen skal fremme likeverd og likestilling uavhengig av kjønn, funksjonsevne, seksuell orientering, kjønn- sidentitet og kjønnsuttrykk, etnisitet, kultur, sosial status, språk: religion og livssyn. Barnehagen skal motvirke alle former for diskriminering og fremme nestekjærlighet». (Rammeplanen for barnehager 2017)

Våre metoder for å fremme likestilling og likeverd:

- Vi skal motvirke diskriminering ved å la barna bli kjent med ulike religioner, språk, livssyn og kulturer.
- Ved å støtte barna i deres valg og utvikling på kven de ønsker å bli. Dette kan være i forhold til bakgrunn, kjønn, hudfarge og barns seksualitet
- Tilby mest mulig kjønnsnøytrale leker
- Tilrettelegge for samlek mellom gutter og jenter
- Vi er bevisste på forventninger vi har til kjønn og hvilket språk vi bruker når vi snakker til barna. F.eks søte jenter/tøffe gutter. Vi forsøker å velge

andre uttrykk som ikke overfører forventninger til kjønn.

- Ved behov vil vi ha samlinger med barna hvor vi drøfter kjønnsroller.
- Bidra til å skape robuste barn slik at de er bedre i stand til å tåle livets opp og nedturer, gjennom gode relasjoner, opplevelsen av positive følelser, støtte til å regulere negative følelser og masse mestringsfølelse
- Barnehagen skal gjenspeile samfunnet og vi ønsker at barna skal møte ulike mennesketyper, både når det gjelder alder, bakgrunn og kjønn.
- Barnehagen jobber bevisst og målrettet med å rekruttere og beholde menn.
- Personalet som skaper et inkluderende miljø
- Barna skal føle at alle følelser er akseptert.
- Støtte barna i deres valg og utvikling på hvem de ønsker å bli. Dette kan være i forhold til bakgrunn, kjønn, hudfarge og barns seksualitet.

INKLUDERING OG LIKEVERD:

- Alle barn skal finne sin plass i et inkluderende miljø. Miljøet må tilpasse seg barnet og ikke motsatt. Personalet i barnehagen har ansvar for at alle barn får oppleve seg selv og hele gruppen som betydningsfulle personer for fellesskapet.
- Alle mennesker er like verdifulle
- Alle skal få like muligheter ut fra sine egne forutsetninger til å leke, lære, samhandle og delta i barnehagens aktiviteter.
- Alle har behov for å oppleve mestring. Vi tror på det å være mest mulig i aktiviteter der en har størst mulighet for å lykkes og føle mestring. Det betyr at dersom et barn har utfordringer i sin hverdag vil vi bygge videre på barnets styrker for at barnet skal oppleve mestring i sine utfordringer. Vi vil at alle barn skal ha tro på seg selv. Alle kan lære noe av andre Barn og voksne beriker hverandre gjennom sine ulikheter. Alle jobber med samme prosjekt på avdelingene uavhengig av funksjonsevne.



BÆREKRAFTIG UTVIKLING

Vår metode for å fremme bærekraftig utvikling:

- Vi vil lære barna å ta vare på seg selv, hverandre og naturen.
- Ta vare på leker, bøker og inventar
- Vi rydder opp etter oss på tur
- Vi plukker søppel på tur
- Vi tar vare på planter og dyr
- Kildesortering av mat, papir og plast
- Papirbruk: vær bevisst bruk av papir
- Barns medvirkning
- Barnesamtaler
- Unngå matsvinn – hjelpe barnet med å forsyne seg riktig mengde mat. Ikke sette fram mer på bordet enn det vi antar at de spiser.

LIVSMESTRING OG HELSE MOBBING:

Definisjon:

«Mobbing av barn i barnehagen er handlinger fra voksne og/eller andre barn som, krenker barnets opplevelse av å høre til og være en betydningsfull person for fellesskapet». (Lund m.fl.2015) Mobbing handler om å bli utestengt fra fellesskapet. I Jar FUS barnehage er vi tydelige på at mobbing er en uakseptabel handling. Vi setter fokus på at det er handlingen vi ikke aksepterer, ikke barnet som mobber som person.

MÅL:

Personalet og foreldre har et felles ansvar for å forebygge, hindre at mobbing utvikler seg.
link



HVA GJØR VI I JAR FUS BARNEHAGE ?

Forebygging:

- Heve barnas kompetanse, mestring og utvikle et godt selvbilde
- Alle barn skal ha en eller flere venner i barnehagen
- Egenledelse i lek og læring
- Tilstedeværende ansatte. Sikre oversikt over alle områder.
- Observasjoner
- Foreldresamarbeid – god og ærlig kommunikasjon

Avdekking:

- Barnesamtaler for alle 4- 5 åringen
- Observasjoner
- Foreldresamarbeid
- Tilstedeværende personal

Håndtering:

- Foreldresamtale/møte
- Samtale og støtte de involverte
- Vurdere hjelp fra andre instanser
- Ikke omtale uakseptabel atferd som slåing, biting, språkbruk, over hodet på barna
- Overhold barnehagens regler om bursdagsinvitasjoner. Inviter alle av samme kjønn, eller i samme aldersgruppe.
- Avtal besøk etter barnehagen, utenom barnehagetiden da dette kan virke ekskluderende
- Varier hvem som skal inviteres.

SMARTMAT

I FUS Barnehagene tilbyr vi Smartmat. Fokuset vårt er at maten vi serverer inneholder næringsstoffer og byggeklosser til barn i utvikling.

Retningslinjene

- Vi serverer grønnsaker til måltidene
- Vi bruker ren fisk eller fiskemat med høyest mulig fiskeinnhold
- Vi bruker rent kjøtt eller kjøttvarer med høyest mulig kjøttinnhold
- Vi bruker mest mulig næringsrikt korn
- Vi balanserer inntaket av ulike typer fett
- Vi bruker vann som tørstedrikk
- Vi bruker størst mulig grad naturlige søtningsstoffer
- Vi har god balanse mellom varmmåltider og brød- måltider for å skape variasjon samt gode læringsarenaer.

Slik gjør vi det i Jar FUS barnehage:

- Vi serverer varm mat 3 ganger i uken
- 2 dager i uken serverer vi smøremåltid - Villmarksbrød frå Samson (71% grovhet)
- Vi serverer 3 mat daglig.
- Variert pålegget. Minst mulig ultraprosessert pålegg.
- Har grønnsaker daglig til ett av måltidene.
- Vi ønsker at våre måltider skal fremme matglede, gi gode smaksopplevelser, stimulere til god utvikling og læring, rett næring, gode samtaler og nok tid under måltidet.

FØLELSEBEVISSTHET

God psykisk helse er viktig hele livet. Både barn og voksne møter oppturer og nedturer gjennom hverdagen og livet. Barn som lærer å takle vonde og vanskelige følelser tidlig får det enklere senere i livet.

MÅL:

Alle barn skal få styrket sin psykiske helse ved å bli bevisst sine følelser og regulere sine følelsesuttrykk. Gi barna kunnskap om hva de kan gjøre når ting blir vanskelig.

Forebygge:

Heve barns kompetanse, mestring og utvikle et godt selvbilde.

Trygghet, kjærlighet og forutsigbarhet.

TILTAK:

Personalet viser empati og aksept for barnas følelser

Personalet setter ord på barns følelser

Personalet bidrar til at barn øver på å regulere følelsene sine

Tilgjengelig litteratur og sanger om følelser

Teater/rollespill hvor personalet dramatiserer enkelt episoder

Personale som håndterer følelser, mestrer sosiale

ferdigheter og som er smidige, robuste og

løsningsorienterte, vil mestre livet på en bedre måte.

«KROPPEN MIN»

Hovedmål:

Å forebygge og oppdatere seksuelle overgrep.

Mål for personalet

Personalet i Jar FUS skal ha kunnskap og kompetanse om vold og seksuelle overgrep mot barn.

Mål for barna:

Barna skal lære å sette grenser for egen og kropp.

Barna skal ha et godt forhold til egen kropp.

**BARNET
FØRST!**





**BARNET
FØRST!**



4. BARNEHAGENS FORMÅL OG INNHOLD



«Barnehagens innhold skal være allsidig, variert og tilpasset enkeltbarnet og barnegruppen. I barnehagen skal barna få leke og utfolde skaperglede, undring og utforskertrang. Arbeidet med omsorg, danning, lek, læring, sosial kompetanse og kommunikasjon og språk skal ses i sammenheng og samlet bidra til barns allsidige utvikling.»

(Kunnskapsdepartementet, 2017, s. 19)

Barnet først er et helhetlig system for å styrke de ansattes kunnskap og handlingskompetanse. Det består av tre ulike hovedområder som sammen bidrar til å styrke barns allsidige utvikling; sosioemosjonell støtte og veiledning, organisering og ledelse samt læringsstøtte.

TETT PÅ – kvalitet i bærumsbarnehagen

«TETT PÅ- kvalitet i bærumsbarnehagen» er et helhetlig system utarbeidet for å styrke kompetanse og kvalitet i barnehagene i Bærum kommune.

Gjennom «TETT PÅ» ønsker vi å etablere et helhetlig system for å støtte barnas utvikling og læring som bygger på nyere forskning om kvalitet i barnehagen. Målet er at de ansatte skal bli enda bedre til å fremme barnas trygghet, trivsel, læring og språkutvikling i hverdagen. Samspill med varme og stimulerende voksne er barnehagekvalitet for alle barn, og vil legge et grunnlag som all utvikling og livsmestring bygger på.

I TETT PÅ skal CLASS (CLassroom Assesment Scoring System) brukes som verktøy for å måle og forbedre kvaliteten i bærumsbarnehagen. I følgende områder, og kvaliteten på disse, blir det fokusert på: emosjonell støtte, organisering av avdeling og støtte til læring og utvikling.

«Tett på» og «Barnet først» går hånd i hånd og bygger på et helhetlig system for å styrke de ansattes kunnskap og handlingskompetanse. Det består av tre ulike hovedområder som sammen bidrar til å styrke barns allsidige utvikling; sosioemosjonell støtte og veiledning, organisering og ledelse samt læringsstøtte. Sosioemosjonell støtte og veiledning, organisering og leing samt læringsstøtte.



Sosioemosjonell støtte og veiledning:

Sosioemosjonell støtte og veiledning handler om hvordan de ansatte klarer å skape en barnehagehverdag som hjelper barn å utvikle gode relasjoner med andre, oppleve glede ved å lære noe nytt, oppleve trygghet og tilknytning og ha en opplevelse av selvbestemmelse og selvstendighet

Positivt klima: I et positivt klima smiler og ler de ansatte sammen med barna. Vi ser mange bevis på at de har en god relasjon til barna, og de viser entusiasme og interesse både med kroppen og stemmen. De er der barna er, i barns høyde og med kroppen vent mot dem.

Negativt klima: Det er fravær av at de ansatte straffer, håner, kjefter og erter barna.

Sensitive voksne-trygge barn: Å være sensitiv handler om å være oppmerksom og respondere på det enkelte barns tegn på at de har behov for støtte.

De ansatte kjenner barna godt. De merker hvis barna er urolige, redde, uoppmerksomme, uinteressert, og de tilpasser atferden sin for å respondere på det de ser.

Barns perspektiv og medvirkning: De ansatte følger barns initiativ og ideer, viser fleksibilitet og ivaretar barnas perspektiv. De lar barn uttrykke seg og etterspør barns ideer, gir barn ansvar og oppmuntring til å klare seg selv

Emosjonskompetanse: Det gode samspillet mellom barnet og den voksne er med på å danne grunnlaget for barnets kognitive utvikling, da barn lærer best når de føler seg trygge. Når barna føler seg trygge på de voksne, dannes det også lettere relasjoner til andre - for barna vet at de kan komme tilbake til den voksne dersom de skulle trenge hjelp eller veiledning. Når barna føler seg trygge på voksne, dannes det også lettere relasjoner til andre - for barna vet at de kan komme tilbake til den voksne dersom de trenger hjelp eller veiledning.



For å kunne fungere som en trygg base for barnet, er det viktig at den voksne tolker barnas signaler og speiler barnets følelser. Det er viktig at de voksne anerkjenner barnas følelser, lytter og tar de på alvor.

Emosjonsveiledning og Tuning in to Kids:

Emosjonsveiledningsprogrammet Tuning in to kids (TIK) hjelper de ansatte å ha fokus på å veilede barnets følelser. Barnehageårene er en viktig periode for barnas følelsesmessige utvikling. Følelser kommuniserer nemlig behovene våre. Det er viktig å bli kjent med egne følelser og kunne sette ord på hvordan det er «å være meg». Ansatte vil bekrefte, gjenta og vise empati i situasjonen, og om nødvendig, kanskje finne en løsning sammen. Ofte finner barnet løsningen selv, det trenger bare at noen ser, eller hører på.

5 steg i emosjonsveiledning:

1. Være bevisst barnets følelser
2. Vær til stede, opprett kontakt med barnet
3. Vis din forståelse og aksept for følelsen (bruk kroppsspråk, pust, tone og evt ord). «Gå inn i følelsen»
4. Navngi følelsen.
5. Hvis nødvendig, hjelp og støtt barnet i problemløsningen (trøst, pek ut en retning, assister, sett grenser)

Våre metoder for å jobbe med Tuning in to kids

- Være til stede i lek og aktiviteter, være behjelpelig når barna trenger å «sortere» følelser i ulike situasjoner
- Jobbe med å forstå barnas individuelle følelser og reaksjoner
- Emosjons veilede i situasjoner der det er behov
- Hjelp barna med å ta andres perspektiv og ta vare på vennskap

Organisering og ledelse: Organisering og ledelse handler om hvordan ansatte skaper en barnehagehverdag som hjelper barn å utvikle god selvregulering, holde fokus og vise interesse for lek og læringssituasjoner. De ansatte etablerer og opprettholder rutiner og strukturer for å skape forutsigbarhet og trygghet, slik at barna kan engasjere seg i meningsfulle og utviklingsfremmende aktiviteter.

Gruppeledelse og veiledning: de ansatte er proaktive og har klare forventninger til atferd. De gir oppmerksomhet på ønsket atferd og gir trygge og forutsigbare rammer. Tilrettelegge for lek, læring og overganger: Avdelingen har klare rutiner og de ansatte sikrer flytende overganger. Barna kjenner til regler, og barnehagehverdagen preges av lite venting. Innhold og aktiviteter er godt forberedt.

Variasjon: Det er varierte og interessante materialer i barns høyde. De ansatte tar barns perspektiv og legger til rette for barns deltakelse i aktiviteter. Barnet først er et helhetlig system for å styrke de ansattes kunnskap og handlingskompetanse. Det består av tre ulike hovedområder som sammen bidrar til å styrke barns allsidige utvikling; sosioemosjonell støtte og veiledning, organisering og ledelse samt læringsstøtte.

Læringsstøtte: Læringsstøtte handler om at de ansatte gir støtte til barnas læring. Det teoretiske grunnlaget kommer hovedsakelig fra forskning på kognitiv utvikling og språkutvikling. Der vektlegges forskjellen mellom det å kun lære fakta og læring av hvordan fakta henger sammen, er organisert og avhengig av hverandre. Barns kognitive og språklige utvikling er avhengig av mulighetene de får til å benytte eksisterende ferdigheter, og om de ansatte støtter utviklingen av stadig mer komplekse ferdigheter. Læring skjer når barnet er i samspill, er aktivt og opplever mening og engasjement. Ren instruksjon egner seg ikke for barn i barnehagealder. De har behov for å delta og medvirke og oppleve mening for at læring skal kunne skje.

Begrepsutvikling, forståelse og dybdelæring: De ansatte bruker læringsfremmende diskusjoner og aktiviteter sammen med barna. Læring handler ikke bare om å tilegne seg kunnskap, men også om å benytte denne kunnskapen i nye situasjoner. De ansatte legger mest vekt på å øke barnas forståelse, snarere enn bare å gjennomføre læringsaktiviteten. De ansatte relaterer nye begreper til situasjoner,



**BARNET
FØRST!**

hendelser eller objekter som barna er kjent med. Gjenkjenning fremmer læring. De ansatte etterspør barns tenkning og problemløsning.

Tilbakemeldinger: Barn trenger tilbakemeldinger på egen læring for å få mest mulig ut av en situasjon/aktivitet. Når barna er i lek og holder på med aktiviteter kan de ansatte gi hint (verbalt eller fysisk) eller stille spørsmål og komme med innspill for at barna skal holde på lenger med en oppgave, og dermed oppnå økt læring og mestring. Målet er tilbakemeldingssirkler, det vil si gjentakende spørsmål - svar - sekvenser, slik at barnet får en dypere forståelse av det aktuelle temaet.

Språk:

Jar FUS barnehage skal være et sted som fremmer barnas kommunikasjon og språkutvikling i omgivelser der personalet er bevisst sin rolle som språklige forbilder. Tidlig og god språkstimulering er en viktig del av barnehagens innhold. Språk er avgjørende for sosiale relasjoner, samspill, vennskap og læring. Gjennom barnehagehverdagen skal barna møte et personale som er bevisst deres rolle som språklige forbilder.

Språk og kommunikasjon påvirker og påvirkes av alle sider ved barn utvikling, derfor jobber vi aktivt for et ogdt språkmiljø i barnehagen.

De voksne stiller mange åpne spørsmål, der det kreves mer enn et eller to ord til svar, de repeterer og videreutvikler barnas utsagn, setter ord på det de selv gjør og det barna gjør. De har et variert språk, forklarer ord og knytter ord til hendelser/ erfaringer



her og nå. De ansatte har en klar intensjon om å fremme barns språk i samtaler mellom barna og mellom barn og ansatte.

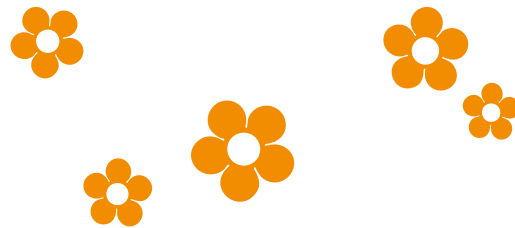
Språlstimulering skjer i hverdags situasjoner som samlingsstund, påkledning, måltid, bleieskift, sang, gjennom boklesing og meir tilrettelagte aktiviteter.

Satsningsområde for de ansatte i år:

Dette året skal vi implementere «Snakke med barn» Snakke med barn er et digitalt opplæringsverktøy utviklet av RVTS – regionale ressurs senter for vold, traumatisk stress og selvmordsforebygging.

Hensikten er å hjelpe voksne i arbeid med barn – som barnehage- og skoleansatte, helsetjenesten og andre – til å bli tryggere på å snakke med barn og ungdom i situasjoner der det er bekymring for vold, overgrep, selvmordstanker, selvmord eller andre sensitive tema.

I Jar FUS barnehage vil vi jobbe med å se og møte sårbare og utsatte barn. Det forutsetter et



grunnleggende og godt barnehagemiljø, med godt emosjonelt klima, oversiktlig organisering og voksne som evner å samtale med barn.

Målet er å styrke voksnes ferdigheter i å snakke med barn de er bekymret for på en måte som trykker barnet.

Om snakkemedbarn.no - snakkemedbarn.no

Egenledelse i lek og læring: De ansatte støtter barn i sin utvikling av egenledelsesfunksjonene; planlegging, organisering, arbeidshukommelse, fleksibilitet, selvregulering, selvmonitorering, igangsetting. De ansatte tilrettelegger for et variert og rikt lekemiljø og deltar i barnas lek. Slik arbeider vi med barnet først: Omsorg, lek, læring og dannelse Styringsdokumentet er barnehagens formålsparagraf. Barnehagen skal i samarbeid og forståelse i hjemmet ivareta barnas behov for omsorg og lek, fremme læring og dannelse som grunnlag for allsidig utvikling. Egenledelse i lek er det pedagogiske grunnlaget i Jar FUS.

Egenledelse i lek og læring

Egenledelse er evnen til å være aktiv og selvstendig i en oppgave over tid. Egenledelse er viktig fordi den er avgjørende for sosialt samspill, deltagelse og medvirkning i barnehagen. Gode egenledelsesfunksjoner gir godt grunnlag for utvikling av nye vennskap. Barn som mestrer sammen i lek mobber sjelden hverandre. Nyere forskning tyder på at egenledelsesevne er viktigere enn intelligens og sosioøkonomiske bakgrunn for mestring i skolen.

Egenledelse deles inn i 7 områder:

- Planlegging
- Organisering
- Arbeidshukommelse
- Fleksibilitet
- Selvregulering
- Selvmonitorering
- Igangsetting

Lek

« I leken blir barna et hode høyere enn seg selv» sa Vygotski. Leken har en fremtredende plass i barns liv. Leken har en egenverdi og er den viktigste siden ved å være barn. Leken endrer seg i takt med barns utvikling og alder. I leken foregår det meste på barns premisser og det foregår læring på mange områder. Av alle aktiviteter og pedagogiske metoder som konkurrerer om plass i hverdagen kan ingenting måle seg med leken. Leken kjennetegnes ved at den er spontan og frivillig, og styrt av barns indre forestillinger, erfaringer og fantasier.

Leken endrer seg i takt med barns utvikling og alder. I leken foregår det meste på barnas premisser og det foregår læring på mange områder. Leken kjennetegnes ved at den er spontan og frivillig, og er styrt av barns indre forestillinger, erfaringer og fantasier.

Mål: Vi vil bruke leken som læringsarena for å utvikle egenledelse. Vi vil motivere og inspirere barn til å fordype seg i rollelek både inne og ute Barnehagens tiltak for å nå målene: Sette av god tid, daglig til lek. Arbeide systematisk med å stimulere og utvikle samspillsferdigheter hos alle barn. Tilrettelegge det fysiske miljøet med tanke på å bidra til avansert rollelek Lage temarom og småkroker ut fra barnas interesser Gi barna felles opplevelser som kan bidra til rollelek Bevisste valg på hvilke leker vi tilbyr barna Skaffe



materialer som inspirerer til rollelek. Sørg for synlig tilstedeværelse og aktiv voksendeltagelse i lek Sette inn tiltak tidlig for de barna som trenger ekstra støtte eller tilrettelegging for å mestre sosialt samspill og være en positiv deltaker i leken. Bruke handlingsplanen som et verktøy. Benytte oss av kurs som er relevant

MÅL:

Alle barna skal ha muligheter til å ha venner og oppleve vennskap i barnehagen

Tiltak:

- Arbeide systematisk med å stimulere og utvikle samspillsferdigheter
- Gi tid og rom til leken
- Øke kunnskapen om barns psykososiale utvikling, egenledelsesferdigheter og lekens betydning
- Styrke de ansattes observasjonsferdigheter
- Tilrettelegge for variert lek inne og ute (rom og materiell)
- Ha voksenstyrte lekegrupper etter behov
- Arbeide med barns relasjonsferdigheter

LÆRING

Barn lærer hele tiden. De bruker sansene sine og læringen foregår både formelt og uformelt. Personalet er opptatt av følge opp det barna er interessert i og bruker det som utgangspunkt for barns læring. Et læringsmiljø er et inspirerende miljø som motiverer for ulike erfaringer, basert på barnas

egne interesser og ståsted. Det er et miljø som gir muligheter for prøving, feiling og mestring. Personalets rolle blir derfor å bidra til å styrke barnas selvbylde. Mestringsfølelse er viktig for utviklingen av selvoppfattelsen, og dermed også for barnets motivasjon til ny læring og til å ta nye utfordringer.

Hva gjør vi i Jar FUS barnehage:

- Tema baserte samlingstunder (F.eks «Kroppen min»)
- Bruker det fysiske miljøet som inspirasjon til læring (rollelek)
- Delta i hverdagsgjøremål, lage mat, vaske, rydde osv
- Prosjektbasert læring
- Dybdelæring ut fra barnas interesser, stiller gode og åpne spørsmål.
- Bevisste voksne som bruker språk og samtale som metode.
- Aldersgrupper hvor læring er basert på alder og modning.
- Turer i nærmiljøet hvor vi undrer oss sammen med barn ifht naturen.

DANNING

Danning er å ha et bevisst og aktivt forhold til omgivelsene og reflektere over det en gjør i samspill med andre. Barn må få utfordringer, kunnskap, ferdigheter og støtte for å handle omsorgsfullt og ta gode etiske valg. Danning er en kontinuerlig prosess gjennom hele livet.

VENNSKAP, FELLESKAP OG TILHØRIGHET

Å få delta i lek og få venner og være en del av et felleskap, er grunnlaget for barns trivsel og meningsskaping i barnehagen. En av de viktigste oppgavene personalet har i barnehagen blir derfor å hjelpe barnet til å utvikle et godt samspill med andre. I dette får barnet erfaringer som er helt sentrale i utvikling av sosial kompetanse. De lærer å ta initiativ, forholde seg til spilleregler som vente på tur, lytte til andre og de får en bekreftelse på seg selv. Tilhørighet gir en følelse av trygghet. I barnehagen må vi jobbe bevisst med holdninger, ferdigheter og kunnskap som utvikles gjennom sosialt samspill. Alle barn skal føles seg betydningsfulle, og det skal legges til rette for utvikling av vennskap.

MÅL:

- Alle barn skal ha tilhørighet i gruppen.
- Alle skal ha en eller flere venner i barnehagen

Hva gjør vi i Jar FUS barnehage:

- Organisere små leke-/vennegrupper
- Tilstedeværende voksne som hjelper og støtter barnet i lek med andre
- Åpne dørene avdelingene i mellom slik at vennskap kan utvikles og opprettholdes
- Observere enkeltbarn og tilrettelegge for at barn, som trenger hjelp, kommer i god lek
- Barneintervju hvor barna får fortelle hvem som er deres venn eller hvem de ønsker som venn





5. BARNES MEDVIRKNING

Barnehagen skal legge til rette for at barn blir hørt. Det de sier eller signaliserer skal bety noe for hva som gjøres i barnehagen. De voksne skal lytte, sette grenser og gi barna valgmuligheter ut fra deres alder og modning. Ved alle valg følger konsekvenser. Noen ganger betyr det å ta et valg, at du velger bort noe annet. Andre ganger betyr det at man må ordne opp eller rydde opp etter dårlig valg.

HVA GJØR VI I JAR FUS BARNEHAGE:

- Vi bygger gode relasjoner mellom barn og voksne
- Vi lytter til barnas meninger og tanker. Barn skal bli hørt.
- Vi skal legge til rette for at barna skal ha innflytelse på egen hverdag, - ut i fra alder og modning.
- Skape rom for gode samtaler mellom barn og personalet, både en til en og gruppevis
- Bekrefte barna i deres følelser, gi oppmuntring og støtte
- Barna skal delta i planleggings- og vurderingsarbeidet (karneval, nissefest osv)
- Barneintervju – høst og vår – 4 og 5 åringene
- Trivsel kartlegging
- Vennsksregistrering
- Personalet skal vise en anerkjennende holdning, som gir barna rett til å ha sine egne opplevelser, erfaringer og tanker



6. BARNEHAGENS FAGOMRÅDER

Barnehagen har 7 ulike fagområder:

- Kommunikasjon, språk og tekst
- Kropp, bevegelse, mat og helse
- Kunst, kultur og kreativitet
- Natur, miljø og teknologi
- Antall, rom og form
- Etikk, religion og filosofi
- Nærmiljø og samfunn

«Fagområdene gjenspeiler områder som har interesse og egenverdi for barn i barnehagealder, og skal bidra til å fremme trivsel, allsidig utvikling og helse. Barnehagen skal se fagområdene i sammenheng, og alle fagområdene skal være en gjennomgående del av barnehagens innhold. Barnehagen skal ta utgangspunkt i barnas engasjement og bidrag slik at arbeidet med fagområdene kan oppleves som en meningsfull og morsom del av barnas hverdag. Barna skal utvikle kunnskaper og ferdigheter innenfor alle fagområder gjennom undring, utforskning og skapende aktiviteter.»

(Kunnskapsdepartementet, 2017, s. 47).

7. BARNEHAGENS PROGRESJONSPLANER



I Jar FUS barnehage har vi ulike barn i alderen 0-6 år. Barna befinner seg på ulike utviklingstrinn og det blir derfor viktig å tilpasse aktivitetene etter barnas alder og modning. Barna skal få ulike utfordringer gjennom sine år i barnehagen. Vi skal motivere for læring og gi barna følelsen av å mestre. Vi må finne en balanse mellom det å oppleve mestring og å kunne strekke seg etter nye mål. En måte å gjøre dette på er å dele inn avdelingene i ulike aldersinn- delte grupper og jobbe med dette på tvers av avdelingene. Et nært samarbeid med småbarnsavdelingen vil være nødvendig for å sikre progresjon i arbeidet.

KOMMUNIKASJON, SPRÅK OG TEKST

Gjennom arbeid med kommunikasjon, språk og tekst jobber vi for at barna utvikler et godt muntlig språk og evne til å kommunisere i sosialt samspill. Nonverbal og verbal kommunikasjon er viktig for et rikt språk.

0-2 ÅR	3-4 ÅR	5-6 ÅR
<ul style="list-style-type: none"> • Pekebøker og enkle billedbøker • Enkle eventyr ved hjelp av bøker, flanellograf, dramatisering, sanger, dukketeater. • Enkle rim, regler og bevegelses-sanger • Gjentakelse av ord og korte setninger • Benevnelse av handlinger og kroppsdelene • Erfare og bruke sansene både ute/inne • Benevner farger • Telle fra 1-10 	<ul style="list-style-type: none"> • Rim, regler, bevegelsesanger og leke / tøyse med ord • Samlingsstund: øve på vente på tur, lytte til hverandre, ta imot kollektive beskjeder • Høytlesing med noe lengre tekst • Rollelek og dialog • Bøker, fortellinger, dramatisering • Voksne som bruker språket aktivt, samtale om hva vi ser, hører, lukter og smaker • Lek, dramatisering og rollelek i små grupper • Barneintervjuer • Veilede hvordan man kommuniserer og lytter til andre • Bibliotekbesøk • Øve på å kunne primær farger • Skriftspråkstimulering • Spill med enkle regler • Sette ord på følelser • Øve på å løse konflikter ved bruk av samtale 	<ul style="list-style-type: none"> • Rim og regler • Lek og tøyse med ord og lage små fantasi-historier • Øve på å fortelje vitser og gåter • Bevegelseslek, sanglek og regellek • Samlingsstund: øve på vente på tur, lytte til hverandre, ta imot kollektive beskjeder • Lese bøker – fortsettelsesbok • Barneintervju • Bli kjent med bokstaver, tall og symboler • Skoleforberedende aktiviteter: kjennskap til bokstaver, skrive navnet sitt, IKT, kollektive beskjeder • Sette ord på følelser • Delta på planlegging og evaluering av bl.a. arrangement i bhg. • (karneval, nissefest og Lucia)

KROPP, BEVEGELSE, MAT OG HELSE

Gjennom arbeid med kropp, bevegelse og mat og helse bidrar personalet til at barna skaffer seg ulike erfaringer og forståelse og respekt for egen og andres kropp. Vi vektlegger hygiene, godt kosthold og god vekslings mellom aktivitet og hvile.

Gjennom FUS smart mat legger vi vekt på et variert og sunt kosthold i hverdagen

0-2 ÅR	3-4 ÅR	5-6 ÅR
<ul style="list-style-type: none">• Legge til rette for grovmotoriske aktiviteter som turer, utelek, aking, dans,• Musikk, dans og bevegelses-sanger.• Korte turer i nærmiljøet• Påkledning• Søvn/Hvile• Sansemotoriske aktiviteter: sand, vann og maling• Tilby sunt og variert kosthold• Smøremåltid hvor barna øver på å spise selv• Legge til rette for ulike søvn- og mat behov• Dotrening• Finmotoriske aktiviteter som tegning, perling (store), male, pusle	<ul style="list-style-type: none">• Hvilestund• Legge til rette for grovmotoriske aktiviteter som turer, utelek, aking, dans,• Musikk, dans og bevegelses sanger.• Turer i nærmiljøet• Sansemotoriske aktiviteter: sand, vann og maling• Tilby sunt og variert kosthold• Legge til rette for ulike søvn og mat behov• Finmotoriske aktiviteter som tegning, perling (store/), male, pusle• Smøremåltid• Benytte barnehagens varierte uteområde• Aking og sykling• Hinke• Stå på et ben i 5-10 minutter• Hoppe ned fra høyder• Balansere på en lav bom• Stusse med ball• Gå ned trapper uten å holde seg• Løpe opp en trapp• Sunt og variert kosthold• Lære om sansene og kroppen• Hygiene	<ul style="list-style-type: none">• Benytte barnehagens varierte uteområde• Aking og sykling• Turer i ulikt terreng• Hinke• Stå på et ben i 5-10 minutter• Hoppe ned fra høyder• Balansere på en lav bom• Stusse med ball• Gå på skøyter• Gå ned trapper uten å holde seg• Løpe opp en trapp• Finmotoriske aktiviteter• Øve på blyantgrep• Klippe etter streker• Knepe knapper/glidelås• Øye/hånd koordinasjon kosthold• Lære om sansene og kroppen• Hygiene



KUNST, KULTUR OG KREATIVITET

Barnehagen skal gi barna mulighet til å oppleve kunst og kultur, og til å få utrykke seg kreativt ved hjelp av ulike teknikker og materialer. Vi vektlegger sang, dans og drama i hverdagen.

0-2 ÅR	3-4 ÅR	5-6 ÅR
<ul style="list-style-type: none">• Introdusere primærfargene• Gi barna erfaring med ulike formingsmaterialer som å håndtere pensel, male med hender, leire, fargestifter• Synge sanger med og uten bevegelser• Lek i naturen og lek med naturmaterialer• Eksperimentering av farger• Musikk, dans og dramatisering i det daglige• Merkedager og tradisjons dager• Dramatisering av ulike eventyr	<ul style="list-style-type: none">• Bruk av naturen og lek med naturmaterialer. (En kongle kan bli til en sau, og hvilke form og farge har den?)• Undre oss sammen.• Ulike maleteknikker• Ulike formingsmaterialer• Bruk av musikkinstrumenter og lytte til musikk• Dramatisering/ dukkeforestilling: rollelek• Barnehagens merke og tradisjons dager• Naturmateriale og naturområder til skapende aktiviteter• Formingsmaterieill både ute og inne• Matematiske begreper i hverdagen.• Dramatisering• Musikk/sang• Ansiktsmaling	<ul style="list-style-type: none">• Teater, museum og bibliotek• Eksperimentere med musikk instrumenter• Bruke naturområder og naturmaterialer for lek og skapende aktiviteter.• Voksne som bruker matematiske begreper i hverdagen.• Tilrettelegging for matematikklek• Ansiktsmaling• Overnatting på Sætern Gård• Gi rom for å skape egne sanger og fortellinger



NATUR, MILJØ OG TEKNOLOGI

Barna skal få oppleve naturen i all slags vær og bli kjent med ulike planter, dyr og årstider. De skal få kjennskap til naturen og bærekraftig utvikling. Barna skal få kunnskap om hvordan de kan ta vare på naturen og undre seg over naturens mangfold.

0-2 ÅR	3-4 ÅR	5-6 ÅR
<ul style="list-style-type: none"> • Ute hver dag uansett vær, temperatur og årstider • Turer • Bli kjent og trygg i barnehagens nærmiljø • Gode opplevelser i utetiden og på tur i naturen • La barna erfare at de er en del av et større fellesskap: syngesanger, vente på tur osv. • Ta vare på naturen: • Rydde opp etter oss når vi har vært på tur, og før 17 mai feiring 	<ul style="list-style-type: none"> • Ute hver dag uansett vær, temperatur og årstid. • Gode opplevelser i all slags vær • Lære om årstider • Studere været, temperatur • Turer hele året • Eksperimentere og undre oss sammen • Miljøvern • Kildesortering • Gjenbruk • Gode opplevelser i all slags vær • Kunnskap om ulike dyr som vi oppdager i vår hverdag • Ta vare på naturen • Meg selv og familien • Rydde opp etter oss når vi har vært på tur, og før 17 mai feiring 	<ul style="list-style-type: none"> • Eksperimenter i forhold til naturen og samtaler rundt dette. • Eksperimentere og undre oss sammen • Ute 2 timer hver dag uansett vær, temperatur og årstid. • Turer hele året • Lære hvordan man kler seg etter været • Gi kjennskap til ulike trær, planter og dyr • Gi barna kjennskap til fødsel, vekst, aldring og død • Rydde opp etter oss når vi har vært på tur • Bruk av ulike verktøy



ANTALL, ROM OG FORM

Barnehagen oppmuntrer til matematisk forståelse og logisk tenkning gjennom lek, samtale og hverdagsaktiviteter. Vi gjør barna kjent med matematiske begreper på en lekende måte slik at de blir rustet til videre skolegang.

0-2 ÅR	3-4 ÅR	5-6 ÅR
<ul style="list-style-type: none">• Sanger, rim og regler med tall• Introdusere tallrekken 1-10• Puslespill• Bevege seg både ute og inne, slik at de kan utvikle romforståelse• Bruker matematiske begreper i hverdagen• Fokusere på sanger, rim, regler og eventyr om tall.• Gi tilgang på klosser og leker med ulik form• Samtale om ulike natur materiale om ulik form og størrelse• Bevisst bruk av begreper som: større/ minst, full, tom, sirkel osv.• Legge til rette for lek på barnas premisser:• Bygge, sortere, riste, smake, klemme, putte oppi, tømme ut av	<ul style="list-style-type: none">• Sanger, rim og regler med tall/ telling• Introdusere tallrekken 1-20• Tallkobling• Tid: årstid, mnd., uke, dager og klokka• Rekkefølge• Puslespill/spill 20-60 brikker• Lek og læring av gjenstander som har ulik størrelse, fasong, farge og form.• Læring av romforståelse gjennom for eksempel å bygge hytte• Geometriske figurer som kvadrat, sirkel, trekant.• Mål og vekt• Mattelek• Ser etter ulike former og mønster ute i naturen• Sanger med regler• Tall og telling• Spill/puslespill	<ul style="list-style-type: none">• Få kjennskap til tallrekke 1-30• Parkobling• Mattelek• Mål og vekt• Rekkefølge• Matematiske begreper• Tid, årstid, mnd., uke, dager og klokka• Ulike spill• Ulike former og mønster ute i naturen og• gjenkjenner ulike former.• Avansert konstruksjonslek• Se på forskjeller, ulikheter, størrelser, former og antall

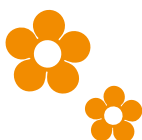
**BARNET
FØRST!**



ETIKK, RELIGION OG FILOSOFI

Barnehagen legger til rette for at barna skal tilegne seg samfunnets grunnleggende normer og verdier. Vi ønsker at barna skal utvikle respekt, toleranse og interesse for hverandre på tross av ulik kultur, religion og livssyn. Vi lar den kristne kulturarven komme til uttrykk gjennom høytidsmarkering.

0-2 ÅR	3-4 ÅR	5-6 ÅR
<ul style="list-style-type: none">• Legge til rette for samlinger hvor barna kan observere høytider, tradisjoner og livssyn som er representert i barnegruppa• Voksne som liker å være ute i naturen• Veileder barna i utvikling av deres sosiale ferdigheter• Vise respekt for det som lever ute i naturen• Veilede barna på rett og galt• Vente på tur• «Hva skjer hvis» La barna få undre seg over ulike situasjoner og hendelser.	<ul style="list-style-type: none">• Gi barna kjennskap til ulike norske høytider og merkedager• Respekt for det som lever• Veilede barna i deres utvikling av sosial kompetanse• Veilede barna på rett og galt.• Likestilling – like utfordringer og tilbud uavhengig av kjønn• Konfliktløsning• Samtaler om etiske spørsmål som vennskap, konflikter, likestilling osv.• Barneintervju• Voksne som møter barns tanker/spørsmål og nysgjerrighet på livet med forståelse/respekt• Ta vare på omgivelsene våre• Undre seg over naturspørsmål• Norske tradisjoner og høytider• Barna har mulighet til å være med på å planlegge og evaluere• Barn i andre land – fadderbarn• Vente på tur – gode bordvaner	<ul style="list-style-type: none">• Kjenne til at mennesker er forskjellige og forskjellige forutsetninger og vise respekt for det• Likestilling og mangfold• Voksne som møter barns tanker/spørsmål og nysgjerrighet på livet med forståelse og respekt• Filosofiske samtaler• Barn i andre land / fadderbarn• FN – Sofies stiftelse• Lage arenaer hvor barna får delta i planlegging og evalueringer av temaer arbeid og arrangement i barnehagen• Få kjennskap til norske tradisjoner og høytider



NÆRMILJØ OG SAMFUNN

Barna skal få bli kjent med personer, arbeidsplasser, kulturrenner og institusjoner i barnehagens nærmiljø. De skal få erfare at uansett alder, kjønn, skal alle ha like muligheter og vite at de er viktige i fellesskapet.

0-2 ÅR	3-4 ÅR	5-6 ÅR
<ul style="list-style-type: none">• Korte turer i nærmiljø og utforske det barnet er opptatt av.• Skape trygghet og tillit til barna ved å ha faste rutiner og gjentakelser.• Tema: "Familien min"• Besøke Tjersrud gjennom året (stamsted og verneverdig)	<ul style="list-style-type: none">• Turer i nærmiljøet• La barna få tid til å utforske• Fysisk lek inne/ute• Biblioteket• Utnytte nærmiljøet som lekeplasser, fotballbane og skogsområder• FN-Dagen• Gjøre barna kjent med samisk kultur	<ul style="list-style-type: none">• Besøke Jar og Stabekk skole og leke i skolegården• Besøk av rektor i barnehagen• Kunnskap og historie om nærmiljø• Biblioteket• Kunnskap om FN dagen• Mangfold, vi må ta vare på hverandre.• Gjøre barna kjent med samisk kultur• Følge felles regler og kunne ta gode valg• Bevisstgjøringer og handlinger i trafikken



8. SAMARBEID



«Barnehagen skal i samarbeid og forståelse med hjemmet ivareta barnas behov for omsorg og lek, og fremme læring og danning som grunnlag for allsidig utvikling. Samarbeidet mellom hjemmet og barnehagen skal alltid ha barnets beste som mål. Foreldrene og barnehagens personale har et felles ansvar for barnets trivsel og utvikling.»

(Kunnskapsdepartementet, 2017, s. 29).

Mål: Skape et gjensidig og regelmessig samarbeid der begge parter informerer og støtter hverandre i arbeidet med barnet. Åpen og ærlig dialog hvor vi i fellesskap bidrar til at barnet blir den beste utgaven av seg selv.

Våre metoder for å skape et godt foreldresamarbeid:

- God dialog ved levering og henting
- Foreldresamtaler (minimum to i løpet av året)
- Foreldremøter
- Arrangement som styrker fellesskapet mellom barn, foreldre og personalet (FN-dagen, Lucia, påske- frokost, sommerfest)
- Kommunikasjon og informasjonsplattform – MyKid
- Dugnad
- Årlig brukerundersøkelse frå Utdanningsdirektoratet (Udir)
- Samarbeidsutvalget (SU)

Forventninger til foreldrene

Vi trenger at dere gir oss nødvendig informasjon, leser planer, møter opp på foreldremøter og foreldresamtaler.

Vi ønsker at dere er gode rollemodeller og at det må være gjennomtenkt hva som blir sagt og uttrykkes når det er barn til stede. Foreldre bidrar til forebyggende arbeid mot mobbing ved å hilse på, snakke med andre barn, invitere med barn hjem, og legge til rette for nye vennskap. Snakk positivt om andre barn, foreldre og personalet og barnehagen. Gi oss tilbakemeldinger på barnets trivsel og opplevelser. Vi har et felles ansvar

for at mobbing ikke får utvikle seg i barnehagen. Vi forventer at dere svarer på brukerundersøkelsen. Resultatet fra brukerundersøkelsen er til stor hjelp for oss til å vurdere og utvikle vårt barnehagetilbud

SU- Samarbeidsutvalg

SU skal sikre samarbeidet med barnas hjem ved å ha et foreldreråd og et samarbeidsutvalg med faste møter to ganger i året og etter behov. Foreldrerådet består av foresatte til barnehagens barn og fremmer felles interesser og bidrar til samarbeidet mellom barnehagen og foreldregruppen. SU består av en ansatt og en foresatt fra hver avdeling. SU er med på å godkjenne årsplanen og den pedagogiske virksomheten. SU blir forelagt og har rett til å uttale seg i saker som er av viktighet for barnehagens innhold, virksomhet og forholdet til foreldre. Foreldrerådet og SU har et ansvar sammen med barnehagen for at det skapes et godt barnehagemiljø. På foreldremøtet i nytt barnehageår velges representanter.

Samarbeid med andre instanser:

- Samarbeidsutvalget i barnehagen består av foreldre, ansatte og representanter for eier.
- Foreldrerådet – består av foreldrene
- FUS administrasjonen
- Bærum kommune – som tilsynsmyndighet
- Pedagogisk psykologisk tjeneste
- Barnehager i nærmiljøet
- Barnevernet
- Helsestasjon



9. OVERGANGER

Tilvenning i barnehagen

«Barnehagen skal i samarbeid med foreldrene legge til rette for at barnet kan få en trygg og god start i barnehagen. Barnehagen skal tilpasse rutiner og organisere tid og rom slik at barnet får tid til å bli kjent, etablere relasjoner og knytte seg til personalet og til andre barn.»

(Kunnskapsdepartementet, 2017, s. 33).

Praksisen vår bygger på Class, Circle of Security. Modellen brukes hovedsakelig for de yngste barna. Hvor lang tid barnet trenger for å bli trygg, avhenger av barnets personlighet, alder og tidligere erfaringer. Hvert barn trenger i denne perioden mye voksenkontakt, og vil få en primærkontakt.

Mål: Vi vil gi barna en trygg og god start i barnehagen slik at de kan oppleve tilhørighet og ha trygghet til å leke, utforske og lære.

Slik jobber vi med tilvenning i Jar FUS barnehage:

- Foreldremøte for nye familier før sommeren.
- Hvert barn får utdelt en primærkontakt som tar imot barnet og er foresattes hovedkontakt
- Besøksdag i barnehagen før sommeren hvor barnet får møte sin primærkontakt. En

primærkontakt skal være tett på barnet og stå for nærhet og trygghet, og hjelpe barnet til å fungere sammen med de andre barna

- Tilvenningssamtale med pedagogisk leder enten før oppstart eller den første uken av oppstart.



OVERGANGER INNAD I BARNEHAGEN

«Personalet skal sørge for at barn og foreldre får tid og rom for å bli kjent med barna og personalet når de bytter barnegruppe.»
(Rammeplan for barnehagen 2017)

Våre metoder for å sikre en god overgang innad i barnehagen: overgang fra liten til stor avdeling:

Overgang fra liten til stor avdeling er spennende, men kan også være utfordrende og følelsesmessig for både barn og foreldre. Det blir mindre voksentetthet, noe høyer forventninger og andre utfordringer. Personalet jobber systematisk med å få denne overgangen til å bli så naturlig og fin som mulig.

Hva gjør vi i Jar FUS barnehage:

- Nøye valg av avdelinger som bygger på bl.a. relasjoner, vennskap barna i mellom samt hvilken avdeling søsken går på. Vår erfaring er at søsken utvikler seg best ved å gå på forskjellig avdeling.
- Fast besøksdag en dag i uken i en periode på våren, oftere ved behov.
- En trygg voksen fra barnets avdeling er med som støttespiller på besøksdagene.
- Deltar på tur med avdelingen barnet skal gå på, våren
- Faste samlingsstunder hvor barn og voksne blir kjent og lærer navn.
- Spontane besøk når anledningen byr seg.



OVERGANG BARNEHAGE - SKOLE

Barnehagen skal legge til rette for at barna kan ta avskjed med barnehagen på en god måte, glede seg til å begynne på skolen og oppleve at det er en sammenheng mellom barnehage.

Våre metoder for å sikre en god overgang til skolen: Barn skal ha et sammenhengende læringsløp fra barnehage til SFO og skole. Bærum kommune har utarbeidet rutiner for dette samarbeidet. Både foreldre og barn deltar i arbeidet med å skape en trygg og god overgang. Barnehagen sender i samråd med foreldre et overførings skjema til skolen der barnet også får bidra med informasjon.

Tiltak:

- Disse barna skal i tillegg til å ha ulike aktiviteter på avdelingen, ha aktiviteter sammen på tvers (aldersgruppe) en gang i uken.
- Besøke skolene i nærmiljøet som er aktuelle (Jar og Stabekk)
- Overføringsmøter barn som kan trenge ekstra hjelp og støtte.
- Overordnede mål: Vi skal gjøre overgangen fra barnehage til skole så trygg og god som mulig. Vi vil styrke hvert enkelt barn slik at de møter skolen med nysgjerrighet og vitebegjær.

Barnehagens tiltak for å nå målene:

- Samarbeidsmøter med Jar skole hvor tanker og ideer utveksles med tanke på å sikre overgang barnehage – skole.
- Besøk av rektor på våren i barnehagen hvor de har en "time" som inneholder navnerunde, sang, eventyr og spørsmål fra barna.
- Overnattingstur til Sætheren Gård i juni
- Vi har en høytidelig markering (sommerfest) med tale, sang, rose og diplom til hvert enkelt skolebarn
- Vi inviterer skolebarna på besøk (uke 39) i 1. klasse.





10. BARNEHAGEN SOM PEDAGOGISK VIRKSOMHET

Lærende organisasjon

«Målet med barnehagen som pedagogisk virksomhet, er å gi barna et tilrettelagt tilbud i tråd med barnehageloven og rammeplanen. For å oppnå dette skal barnehagen være en lærende organisasjon, og det pedagogiske arbeidet skal være begrunnet i barnehageloven og rammeplanen.»

(Kunnskapsdepartementet, 2017, s. 37).

I FUS er vi lærende barnehager. Personalet er i kontinuerlig utvikling, reflekterer over faglige og etiske problemstillinger, holder seg faglig oppdatert og er gode rollemodeller.

Våre metoder for å opprettholde en lærende organisasjon:

- Vi har møter som følger prinsipper for lærende møter
- Tydelig retning og regi, fordeling av ansvar
- Sikrer gode refleksjoner og drøftelser ved å dvele rundt konstruktive innspill
- Vi observerer ved hjelp av CLASS og bruker tilbakemeldingen fra observasjoner til å forbedre praksis
- Vi bruker resultatene fra brukerundersøkelsen og øvrige tilbakemeldinger fra foreldre til å forbedre praksis
- Vi bruker resultatene fra medarbeiderundersøkelsen til å reflektere rundt trivsel og samarbeidet i personalgruppen.

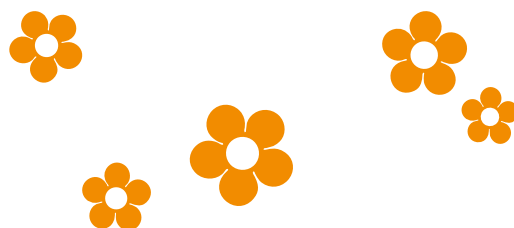
Planlegging

«Planlegging gir personalet grunnlag for å tenke og handle langsiktig og systematisk i det pedagogiske arbeidet. Planleggingen skal bidra til kontinuitet og progresjon for enkeltbarn og barnegruppen, og skal være i utgangspunkt for refleksjon og utvikling av virksomheten.»

(Kunnskapsdepartementet, 2017, s.37)

Våre metoder for planlegging:

- Årsplan
- Periodeplaner



Vurdering

«Barnehagen skal jevnlig vurdere det pedagogisk arbeidet. Det betyr at det pedagogiske arbeidet skal beskrives, analyseres og fortolkes ut fra barnehagens planer, barnehageloven og rammeplanen.

Vurderingsarbeidet skal bygge på refleksjoner som hele personalgruppen er involvert i. Barnets trivsel og allsidige utvikling skal observeres og vurderes fortløpend, med utgangspunkt i barnets individuelle forutsetninger og kunnskap om barns utvikling og behov. Barnets erfaringer og synspunkter skal inngå i vurderingsgrunnlaget.»

(Kunnskapsdepartementet, 2017, s.38.)

Vurdering av det vi gjør i barnehagen er en viktig forutsetning for god planlegging og utvikling av barnehagens innhold. Vi må hele tiden se, tolke og forstå relasjoner og samspill som utgjør barnehagens daglige virksomhet og atferden både hos barnet og personalet. Vi må vurdere hvordan progresjon foregår og sette fokus på det som er bra og hindre det som er dårlig.

Vi har årlige brukerundersøkelser hvor foreldre/foresatte får mulighet til å komme med sin vurdering av arbeidet i barnehagen.

Dette ønsket vi å vurdere i 2024- 2025

Domenene Sosioemosjonelle Støtte og veiledning samt Organisering og ledelse (kun for Pre-K 3-5 år) er godt innarbeidet på alle plan i barnehagen.

Arbeidet startet som pilot barnehage i 2019.

De 3 siste årene har vi jobbet systematisk med domene Læringsstøtte. Vi ser at det er her vi må jobbe mest for å utvikle helhetlig kvalitet i barnehagen. Vi har utarbeidet felles forståelse for hva vi legger i begrepsutvikling, forståelse og dybdelæring. Hele barnehagen har fått opplæring og avdelingene har tilpasset stoffet etter alder og modning.

Vi har lagt vekt på å stille hva og hvorfor spørsmål.

Fokuset har vært på å bruke spørsmål i alle situasjoner knyttet opp mot barnas hverdag.

Læring skjer ikke "i et lukket rom" men ved at barna erfarer i sitt miljø, sammen med andre barn og får støtte og veiledning fra de voksne. Barn lærer gjennom lek, men også via direkte instruksjon, ved å se hva andre gjør og ta etter, ved å tenke, reflektere og knytte nye opplevelser til konsepter og begreper de kjenner fra før. Det er en sterk sammenheng mellom utvikling, lek og læring.

Vi har i flere sammenhenger gått igjennom de ulike domenene i fellesskap. Alle ansatte har fått lik opplæring og fulgt samme mal. Nyansatte blir trukket med i dette arbeidet og får tilpasset opplæring etter behov.

Spørsmål vi har stilt oss underveis i prosessen er om opplæringen, felles maler har ført til endringer i arbeidet som igjen har ført til bedre kvalitet i barnehagen?

Vi opplever at barna generelt er mer nysgjerrige og ønsker svar på ulike spørsmål. Det kan se ut som at barna viser meir engasjement og ønske om mer kunnskap.

Hvordan kan vi se at dette kommer barna til gode?

Ved å gjennomføre CLASS observasjoner hvert år (høst) på alle avdelingene, ser vi en positiv utvikling og forbedring på alle domenene, særlig på Læringsstøtte som vi har fordypet oss i.

Barnehagen har hatt en høyt samlet score i flere år og kvaliteten er kommet på felles høyt nivå. Vi ser og de resultater av systematisk kompetanseheving og at tydelige mål har hatt effekt på det pedagogiske arbeidet på huset. Siste måling på observasjonene viste en høy helhetlig score på alle avdelingene. Vi ser nå resultat av systematisk kompetanseheving og at tydelig mål har en effekt på det pedagogiske arbeidet på avdelingene. Vi kan på bakgrunn av dette fastslå at kartleggingene viser ønsket effekt. Når det foretas en slik observasjon så får vi også innsikt i hva vi kan bli bedre på.

Dette ønsker vi å vurdere kommende periode?
Hva skal til for å opprettholde de gode scorene ?
Hva skal til for å bli bedre på Læringsstøtte som handler om begrepsutvikling forståelse og dybdelæring. Tilbakemeldinger og språk?

Vi ønsker å vurdere handlingsplan utarbeidet på avdelingsnivå.

Fungerer planen etter intensjonen? Eller må den justeres?

Vi vil i fellesskap regelmessig ha fokus på målsettingene og tiltakene som førte til gode score.

Vi vil fortsette å stille åpne spørsmål, gå mer i dybden basert på barnas initiativ.

Vi vil jobbe aktivt for å tilrettlegge for "frem og tilbake" utvekslinger mellom barn og personalet.,

Avdelingene har satt sine egne mål med tiltak for CLASS, DUIR og MU som gir mulighet for fortløpende evaluering.

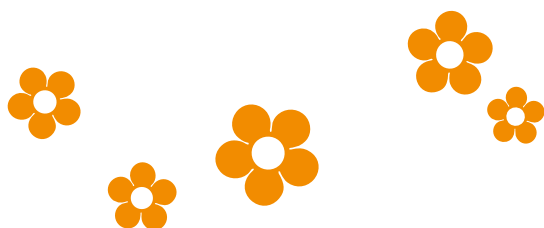
DOKUMENTASJON

«Dokumentasjon av personalets arbeids synliggjør hvordan personalet arbeider for å oppfylle kravene i barnehageloven og rammeplanen. Dokumentasjon av det pedagogiske arbeidet skal inngå i barnehagens arbeid med å planlegge, vurdere og utvikle den pedagogiske virksomheten».

(Rammeplan for barnehagen 2017)

Mål: Dokumentasjon og vurdering skal være grunnlaget for refleksjon og diskusjon i personalgruppen, med barn og foreldre.

Dokumentasjon er et middel for å sikre en klar sammenheng mellom plan og praksis. Barns opplevelse og læring samt personalets arbeid må synliggjøres som grunnlag for refleksjon over verdigrunnlaget og oppgavene. Dokumentasjonen skal vise at det er sammenheng mellom det vi kommuniserer, f.eks barnehagens mål, visjon og verdier, og det vi faktisk gjør.



Våre metoder for å sikre dokumentasjon:

Barnehagen vurderer jevnlig det pedagogiske arbeidet som bygger på refleksjoner fra hele personalgruppen. Dette gjøres på personalmøter, ledermøter og avdelingsmøter.

Vi legger ut «dagen i dag» og bilder på MyKid, slik at foreldrene kan se hva vi gjør. Vi henger opp og synliggjør barnas produkter.

Gjennom henting og bringing formidler vi muntlig hvordan barnehagehverdagen er.

Dette skjer også gjennom foreldresamtaler.

- Månedspaner
- Samle det barna skaper i hverdagen og sette i deres egen perm som de får når de slutter
- Ulike møter for personalet og foreldre der det blir satt av tid til refleksjon og diskusjon,
- Barnesamtaler
- Barnehagens årsplan evalueres av personalet regelmessig. Dette danner grunnlag for justeringer og videre planer
- Barneintervju 2 ganger i året (4 og 5 åringene).
- Observasjon av enkeltbarn i forhold til trivsel, vennskap og utvikling.
- 5 planleggingsdager i året hvor vi evaluerer planer og setter av tid til refleksjon
- Pedagoger som systematisk veileder assistenter til å reflektere over praksis i hverdagen

Tilrettelegging av det allmennpedagogiske tilbudet for barn som trenger ekstra støtte

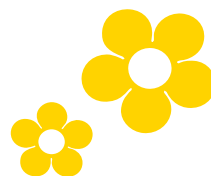
«Barnehagen skal tilpasse det allmennpedagogiske tilbudet etter barnas behov og forutsetninger, også når noen barn har behov for ekstra støtte i kortere eller lengre perioder. Barnehagen skal sørge for at barn som trenger ekstra støtte, tidlig får den sosiale, pedagogiske og/eller fysiske tilretteleggingen som er nødvendig for å gi barnet et inkluderende og likeverdig tilbud. Inkludering i barnehagen handler også om tilrettelegging for sosial deltakelse. Hvis det er grunn til å tro at barnets behov ikke kan dekkes innenfor det allmennpedagogiske tilbudet, skal barnehagen opplyse foreldrene om retten til å kreve en sakkyndig vurdering av om barnet har behov for spesialpedagogisk hjelp.»

(Kunnskapsdepartementet, 2017, s. 40).

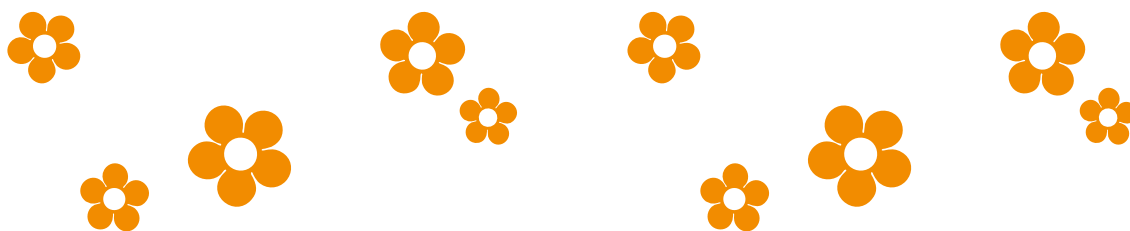
Våre metoder for tilrettelegging av det allmennpedagogiske tilbudet

- Inkluder barnet i meningsfulle felleskap
- Class, observasjonsmetode for å styrke læringsmiljøet på de ulike avdelingene
- Tilrettelegging for enkeltbarn
- Små grupper
- Bygge på barnets styrke

ÅRSHJULET 2025/2026



MÅNED	AKTIVITET
August	Tilvenning av nye barn, bli kjent
	Planleggingsdag 14 og 15 august. Barnehagen stengt!
	Besøk av «gamle» barn 25.9. – de som har startet på skolen.
Oktober	Fotografering Utestemme 21.10.25
	FN dagen 24.10 markeres. Foreldre inviteres.
	Planleggingsdag 31.oktober. Barnehagen stengt!
Oktober + November	Foreldresamtaler
Desember	Luciafeiring 15 desember med foreldre
	Nissefest torsdag 18 desember
Januar	Planleggingsdag 2 januar 2026. Barnehagen stengt!
Februar	Samenes dag 6 februar
	Karneval fredag 13 februar
Mars	Påskefrokost med barn og foreldre Torsdag 26 mars
April	Foreldresamtaler
Mai	Foreldresamtaler
	Vårfest 13 mai – barn og personalet
	Planleggingsdag 15 mai. Barnehagen stengt!
Juni	Sommerfest tirsdag 9 juni – foreldre og barn
	Overnattingstur for Froskene til Sæthern Gård – uke 25
	Fargefest fredag 19 juni for barn og personalet





**BARNET
FØRST!**



