

ÅRSPLAN 25/26

Lena FUS barnehage



Lena

INNHOOLD

1. Om årsplanen og FUS sine mål for barnehagene

Visjon
Verdier
Hovedmål

2. Om barnehagen

3. Vårt verdigrunnlag

Barn og barndom
Demokrati
Mangfold og gjensidig respekt
Likestilling og likeverd
Bærekraftig utvikling
Livsmestring og helse

4. Barnehagens formål og innhold

Sosioemosjonell støtte og veiledning
Organisering og ledelse
Læringsstøtte

5. Barns medvirkning

6. Samarbeid

Foreldresamarbeid
Samarbeid med andre instanser

7. Overganger

Tilvenning i barnehagen
Overganger innad i barnehagen
Overgang mellom barnehage til skole

8. Barnehagen som pedagogisk virksomhet

Lærende organisasjon
Planlegging
Vurdering
Dokumentasjon
Tilrettelegging av det allmennpedagogiske tilbudet for barn som trenger ekstra støtte.

9. Barnehagens fagområder



**BARNET
FØRST!**



1. OM ÅRSPLANEN OG FUS SINE MÅL FOR BARNEHAGENE

Denne årsplanen skal vise hvordan barnehagen jobber for å oppfylle kravene i den nasjonale rammeplanen for barnehagens innhold og oppgaver. Årsplanen skal også beskrive hvordan vi jobber for å nå FUS sine felles målsetninger for barnehagene.



Visjon:

Sammen gir vi barndommen verdi: Vennskap, lek og glede og hverdagsmagi

Visjonen er vår ledestjerne og den staker ut en retning for hva vi ønsker at FUS barnehagene skal oppnå – nå og i fremtiden. Visjonen er det vi strekker oss etter hver dag i møte med barn, foreldre og kollegaer.

Våre metoder for å jobbe mot visjonen:

- Barnet først er barnehagekjedens faglige satsning. Barnet Først skal bevisstgjøre ansatte som setter visjonen ut i praksis
- Ansatte i Lena FUS jobber systematisk med kvaliteten i den enkelte avdeling og hele barnehagen gjennom bevisste samarbeidsprosesser

Verdier:

Glødende, skapende og tilstedeværende

Verdiene er kulturbærerne i FUS. Verdiene forteller hva vi står for, hva vi tror på og hva som er viktig for oss. De er en kilde til motivasjon og inspirasjon i det daglige arbeidet i barnehagen på veien for å virkeliggjøre visjonen.

Våre metoder for å jobbe i tråd med verdiene:

- Ansatte i Lena FUS skal ha fokus på lek og språk i samarbeid med barna
- Ansatte i Lena FUS skal gjennom sin profesjonalitet sette barnet først og jobbe med viktige indikatorer innenfor CLASS, Egenledelse i lek og læring og Tuning into kids
- Ansatte i Lena FUS har flere standarder å etterleve for å skape mest mulig trivsel og utvikling hos barna

Hovedmål:

- FUS barn har et positivt selvbilde
- FUS barn er trygge og forskende, trives i lek og har vennekompetanse
- FUS barn gleder seg til "resten av livet", og vet at de har påvirkningsmulighet og at innspillene deres teller
- FUS barn har det gøy i barnehagen



Våre metoder for å jobbe mot målene:

- Ansatte i Lena FUS planlegger, gjennomfører og vurderer sin prosesskvalitet kontinuerlig
- Ansatte i Lena FUS skal gjennom forskningsbaserte indikatorer støtte og utvikle barnet i samsvar med FUS hovedmål
- Leken er den viktigste kilden for å sikre FUS hovedmål
- Ansatte i Lena FUS skal ha fokus på barns medvirkning

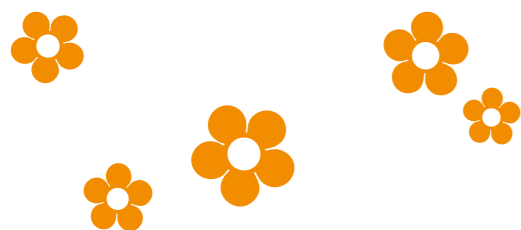
I FUS barnehagene har vi et felles slagord, «Barnet først». Det innebærer at alt vi gjør skal være til barnets beste. «Barnet først» er også navnet på vår kompetansesatsning, der målet er et likeverdig barnehagetilbud av høy kvalitet i alle våre barnehager.

I denne årsplanen er kapitlene bygd opp slik: Først en beskrivelse av hva rammeplanen sier, så en beskrivelse av hvordan vi vil gjennomføre dette i praksis.



2. OM BARNEHAGEN

Se vår hjemmeside for informasjon om barnehagen:
[Lena FUS barnehage as - Østre Toten](#)



SAMMEN GIR VI
BARNDOMMEN VERDI:
VENNSKAP, LEK OG GLEDE
OG HVERDAGSMAGI



3. VÅRT VERDIGRUNNLAG

«Barnehagens verdigrunnlag skal formidles, praktiseres og oppleves i alle deler av barnehagens pedagogiske arbeid. Barndommen har egenverdi, og barnehagen skal ha en helhetlig tilnærming til barnas utvikling. Barnehagens samfunnsmandat er, i samarbeid og forståelse med hjemmet, å ivareta barnas behov for omsorg og lek og fremme læring og dannelse som grunnlag for allsidig utvikling.»

(Kunnskapsdepartementet, 2017, s. 7)

Barn og barndom

«Barna skal møtes som individer, og barnehagen skal ha respekt for barnets opplevelsesverden. Barns liv påvirkes av omgivelsene, men barn påvirker også sine egne liv.»

(Kunnskapsdepartementet, 2017, s. 8).

Vårt syn på barn og barndom:

- Ansatte i Lena FUS skal anerkjenne og ivareta barndommens egenverdi gjennom å la alle barn få uttrykke seg
- Ansatte i Lena FUS skal jobbe systematisk i smågrupper slik at alle barn blir sett og hørt
- Ansatte i Lena FUS skal gi alle barn grunnlag for å medvirke i sin i hverdag

Demokrati

Barnehagen skal fremme demokrati og være et inkluderende fellesskap der alle får anledning til å ytre seg, bli hørt og delta. Gjennom å delta i barnehagens fellesskap skal barna få mulighet til å utvikle forståelse for samfunnet og den verden de er en del av.»

(Kunnskapsdepartementet, 2017, s. 8).

Våre metoder for å fremme demokrati:

- Ansatte i Lena FUS skal gjennom kartlegging av egen praksis sikre at alle barn får delta og medvirke i egen hverdag
- Ansatte i Lena FUS skal gi barna førstehåndsopplevelser på hvordan verden fungerer når det gjelder samarbeid
- Ansatte i Lena FUS skal veilede og støtte barnet i å forstå den verden de er en del av

Mangfold og gjensidig respekt

- Barnehagen skal fremme respekt for menneskeverdet ved å synliggjøre, verdsette og fremme mangfold og gjensidig respekt. Barnehagen skal bidra til at alle barn føler seg sett og anerkjent for den de er, og synliggjøre den enkeltes plass og verdi i fellesskapet. Barnehagen skal legge til rette for kulturmøter, gi rom for barnas egen kulturskaping og bidra til at alle barn kan få oppleve glede og mestring i sosiale og kulturelle fellesskap (Kunnskapsdepartementet, 2017, s. 9).

Våre metoder for å fremme mangfold og gjensidig respekt:

- Ansatte i Lena FUS skal se på mangfoldet som en styrke og et grunnlag for inkludering og utvikling av samarbeid og vennskap
- Ansatte i Lena FUS skal gjennom et rikt språk og gode lekestrategier sikre at alle barn får delta med sin stemme og interesse
- Ansatte i Lena FUS skal veilede barna og hjelpe til med at ulike tenkemåter kan være en styrke
- Ansatte i Lena FUS skal speile barnets verden slik at flere sider av den blir belyst
- Lena FUS er en «Livsglede» barnehage

Likestilling og likeverd

- Barnehagen skal fremme likeverd og likestilling uavhengig av kjønn, funksjonsevne, seksuell orientering, kjønnsidentitet og kjønnsuttrykk, etnisitet, kultur, sosial status, språk, religion og livssyn. Barnehagen skal motvirke alle former for diskriminering og fremme nestekjærlighet (Kunnskapsdepartementet, 2017, s. 10).

Våre metoder for å fremme likestilling og likeverd:

- Ansatte i Lena FUS skal gjennom kartlegging av egen praksis sikre at alle barn blir sett, hørt og oppmuntret til å delta i barnehagens fellesskap
- Ansatte i Lena FUS skal gjennom kartlegging av egen praksis sikre egne refleksjoner med tanke på barnas deltagelse i fellesskapet
- Bærekraftig utvikling
- Bærekraftig utvikling omfatter natur, økonomi og sosiale forhold og er en forutsetning for å ta vare på livet på jorden slik vi kjenner det. Barnehagen skal bidra til at barna kan forstå at dagens handlinger har konsekvenser for fremtiden (Kunnskapsdepartementet, 2017, s. 10).

Våre metoder for å fremme bærekraftig utvikling:

- Ansatte i Lena FUS skal være gode rollemodeller for å skape et bærekraftig samfunn



- Ansatte i Lena FUS skal legge til rette for at barn får erfare hva som sikrer egne behov uten å skade naturen eller muligheter for kommende generasjoner
- Ansatte i Lena FUS skal gjennom språk og lek gjøre barna oppmerksomme på hvordan vi skal ta vare på livet på jorden. Herunder naturen, økonomien og det sosiale aspektet

Livsmestring og helse

- Barnehagen skal bidra til barnas trivsel, livsglede, mestring og følelse av egenverd og forebygge krenkelser og mobbing. Barna skal få støtte i å mestre motgang, håndtere utfordringer og bli kjent med egne og andres følelser. Barnehagen skal være en arena for daglig fysisk aktivitet og fremme barnas bevegelsesglede og motoriske utvikling. Måltider og matlaging i barnehagen skal gi barna et grunnlag for å utvikle matglede og sunne helsevaner (Kunnskapsdepartementet, 2017, s. 11).

Våre metoder for å fremme livsmestring og helse:

- Ansatte i Lena FUS skal gjennom språk og lek sikre at barn mestrer gode samarbeids strategier
- Ansatte i Lena FUS skal innta barnets perspektiv, sikre forståelse og samtidig speile interaksjonen med andre barn og ansatte
- Ansatte i Lena FUS skal sikre at alle barn kan sette sine egne grenser for hva det opplever som bra for seg selv
- Ansatte i Lena FUS skal bruke indikatorer i Barnet først som hjelpemiddel for barnas livsmestring
- Ansatte i Lena FUS skal legge til rette for aktiv lek, variert kosthold og hvile i barnehagen

[trygt-og-godt-laringsmiljo.pdf \(ototen.no\)](#)

[Handlingsplan+om+psykososialt+miljo.pdf](#)

Denne linken virker ikke

4. BARNEHAGENS FORMÅL OG INNHOLD



«Barnehagens innhold skal være allsidig, variert og tilpasset enkeltbarnet og barnegruppen. I barnehagen skal barna få leke og utfolde skaperglede, undring og utforskertrang. Arbeidet med omsorg, danning, lek, læring, sosial kompetanse og kommunikasjon og språk skal ses i sammenheng og samlet bidra til barns allsidige utvikling.»

(Kunnskapsdepartementet, 2017, s. 19)

Barnet først er et helhetlig system for å styrke de ansattes kunnskap og handlingskompetanse. Det består av tre ulike hovedområder som sammen bidrar til å styrke barns allsidige utvikling; sosioemosjonell støtte og veiledning, organisering og ledelse samt læringsstøtte.

Sosioemosjonell støtte og veiledning:

Sosioemosjonell støtte og veiledning handler om hvordan de ansatte klarer å skape en barnehagehverdag som hjelper barn å utvikle gode relasjoner med andre, oppleve glede ved å lære noe nytt, oppleve trygghet og tilknytning og ha en opplevelse av selvbestemmelse og selvstendighet.

Positivt klima: I et positivt klima smiler og ler de ansatte sammen med barna. Vi ser mange bevis på at de har en god relasjon til barna, og de viser entusiasme og interesse både med kroppen og stemmen. De er der barna er, i barns høyde og med kroppen vent mot dem.

Negativt klima: Det er fravær av at de ansatte straffer, håner, kjefter og erter barna.

Sensitive voksne-trygge barn: Å være sensitiv handler om å være oppmerksom og respondere på det enkelte barns tegn på at de har behov for støtte. De ansatte kjenner barna godt. De merker hvis barna er urolige, redde, uoppmerksomme, uinteressert, og de tilpasser atferden sin for å respondere på det de ser.

Barns perspektiv og medvirkning: De ansatte følger barns initiativ og ideer, viser fleksibilitet og ivaretar barnas perspektiv. De lar barn uttrykke seg og etterspør barns ideer, gir barn ansvar og oppmuntring til å klare seg selv.



Emosjonskompetanse hos barn og ansatte:

Emosjonskompetanse handler om å identifisere og forstå egne følelser og bruke følelser til å navigere i sosiale interaksjoner, bruke emosjonell bevissthet til å veilede i problemløsning, håndtere frustrasjon og være i stand til å vente på det man vil ha. Det handler om å forhindre at stress og uro overvelder evnen til å tenke klart, og ha kontroll over hvordan og når du uttrykker følelser.

Emosjonsveiledning: I emosjonsveiledning er de bevisst barnets følelser, er tilstede, oppretter kontakt med barnet, viser forståelse og aksept for barns følelser (bruk kroppsspråk, pust, tonefall og evt ord). «Gå inn i følelsen» til barnet og navngir følelsen. Hvis nødvendig, hjelper og støtter barnet i problemløsningen (trøst, pek ut en retning, assister, sett grenser).

Organisering og ledelse:

Organisering og ledelse handler om hvordan ansatte skaper en barnehagehverdag som hjelper barn å utvikle god selvregulering, holde fokus og vise interesse for lek og læringssituasjoner. De ansatte etablerer og opprettholder rutiner og strukturer for å skape forutsigbarhet og trygghet, slik at barna kan engasjere seg i meningsfulle og utviklingsfremmende aktiviteter.

Gruppeledelse og veiledning: de ansatte er proaktiv og har klare forventninger til atferd. De gir oppmerksomhet på ønsket atferd og forebygger uønskede atferd og de skal gi trygge og forutsigbare rammer.

Tilrettelegge for lek, læring og overganger:

Avdelingene har klare rutiner og de ansatte sikrer flytende overganger. Barna kjenner til regler, og barnehagehverdagen preges av lite venting. Innhold og aktiviteter er godt forberedt

Variasjon: Det er varierte og interessante materialer i barns høyde. De ansatte tar barns perspektiv og legger til rette for barns deltakelse i aktiviteter.



BARNET FØRST!

Læringsstøtte:

Læringsstøtte handler om at de ansatte gir støtte til barnas læring. Det teoretiske grunnlaget kommer hovedsakelig fra forskning på kognitiv utvikling og språkutvikling. Der vektlegges forskjellen mellom det å kun lære fakta og læring av hvordan fakta henger sammen, er organisert og avhengig av hverandre. Barns kognitive og språklige utvikling er avhengig av mulighetene de får til å benytte eksisterende ferdigheter, og om de ansatte støtter utviklingen av stadig mer komplekse ferdigheter. Læring skjer når barnet er i samspill, er aktivt og opplever mening og engasjement. Ren instruksjon egner seg ikke for barn i barnehagealder. De har behov for å delta og medvirke og oppleve mening for at læring skal kunne skje

Begrepsutvikling, forståelse og dybdelæring:

De ansatte bruker læringsfremmende diskusjoner og aktiviteter sammen med barna. Læring handler ikke bare om å tilegne seg kunnskap, men også om å benytte denne kunnskapen i nye situasjoner. De ansatte legger mest vekt på å øke barnas forståelse, snarere enn bare å gjennomføre læringsaktiviteten. De ansatte relaterer nye begreper til situasjoner, hendelser eller objekter som barna er kjent med. Gjenkjenning fremmer læring. De ansatte etterspør og støtter barns tenkning og problemløsning.

Tilbakemeldinger: Barn trenger tilbakemeldinger på egen læring for å få mest mulig ut av en situasjon/aktivitet. Når barna er i lek og holder på med aktiviteter kan de ansatte gi hint (verbalt eller fysisk) eller stille spørsmål og komme med innspill for at barna skal holde på lenger med en oppgave, og dermed oppnå økt læring og mestring. Målet er tilbakemeldingssirkler, det vil si gjentakende spørsmål - svar - sekvenser, slik at barnet får en dypere forståelse av det aktuelle temaet.

Språk: De ansatte er en viktig brikke i utvikling

av barns språk. God språkstøtte handler om å ha hyppige samtaler sammen med barna, og frem- og tilbake utvekslinger mellom barnet og de ansatte. De ansatte snakker med barna, ikke til. De stiller mange åpne spørsmål, der det kreves mer enn et eller to ord til svar, de repeterer og videreutvikler barnas utsagn, setter ord på det de selv gjør og det barna gjør. De har et variert språk, forklarer ord og knytter ord til hendelser/erfaringer her og nå. De ansatte har en klar intensjon om å fremme barns språk i samtaler mellom barna og mellom barn og ansatte.

Egenledelse i lek og læring: De ansatte støtter barn i sin utvikling av egenledelsesfunksjonene; planlegging, organisering, arbeidshukommelse, fleksibilitet, selvregulering, selvmonitorering, igangsetting. De ansatte tilrettelegger for et variert og rikt lekemiljø og er aktive deltakere i barnas lek.

Slik arbeider vi med Barnet først:

Ansatte i Lena FUS skal gjennom gode samarbeidsprosesser sikre barns trivsel og utvikling i barnehagen. Ansatte skal gjennom veiledning, refleksjoner, lærende møter og trening utføre høy kvalitet i direkte samarbeid med barna. De ansatte skal bygge egen kapasitet og bevissthet slik at barna opplever et utviklende læringsmiljø. Ansatte i Lena FUS blir gjennom kartlegging av egen praksis bevisstgjort for å sikre høy kvalitet i barnehagen.





5. BARNES MEDVIRKNING

«Barnehagen skal ivareta barnas rett til medvirkning ved å legge til rette for og oppmuntre til at barna kan få gitt uttrykk for sitt syn på barnehagens daglige virksomhet. Alle barn skal få erfare å få innflytelse på det som skjer i barnehagen på måter som er tilpasset barnas alder, erfaringer, individuelle forutsetninger og behov.»

(Kunnskapsdepartementet, 2017, s. 27).

Våre metoder for å sikre barns medvirkning:

- Ansatte i Lena FUS skal ta barna på alvor gjennom å lytte og tolke deres uttrykk
- Ansatte i Lena FUS skal sikre alle barns deltakelse i fellesskapet og i aktiviteter som fremmer trygghet, trivsel og utvikling



6. SAMARBEID

«Barnehagen skal i samarbeid og forståelse med hjemmet ivareta barnas behov for omsorg og lek, og fremme læring og danning som grunnlag for allsidig utvikling. Samarbeidet mellom hjemmet og barnehagen skal alltid ha barnets beste som mål. Foreldrene og barnehagens personale har et felles ansvar for barnets trivsel og utvikling.»

(Kunnskapsdepartementet, 2017, s. 29).

Våre metoder for å skape et godt foreldresamarbeid:

- Ansatte i Lena FUS skal sikre godt samarbeid med barnehagens foreldregruppe
- Ansatte i Lena FUS skal respektere foreldrenes innspill til barnehagen og bistå familier som trenger støtte så langt det lar seg gjøre
- Ansatte i Lena FUS skal bidra aktivt til samarbeid med foreldrene gjennom utvalgene SU/FAU (Samarbeidsutvalget og Foreldreutvalget)
- Ansatte i Lena FUS skal etablere et årshjul som sikrer kontinuerlig og forutsigbart foreldresamarbeid
- Ansatte i Lena FUS skal avholde minimum to foreldremøter og foreldresamtaler gjennom barnehageåret

Samarbeid med andre instanser:

Lena FUS barnehage har etablert standarder og samarbeid med Østre Toten kommune ved:

- Pedagogisk Psykologisk tjeneste
- Helsestasjon
- Barnevernet
- Habiliteringstjenesten
- Barneskoler i kommunen
- Lena Valle videregående skole



7. OVERGANGER

Tilvenning i barnehagen

«Barnehagen skal i samarbeid med foreldrene legge til rette for at barnet kan få en trygg og god start i barnehagen. Barnehagen skal tilpasse rutiner og organisere tid og rom slik at barnet får tid til å bli kjent, etablere relasjoner og knytte seg til personalet og til andre barn.»

(Kunnskapsdepartementet, 2017, s. 33).

Våre metoder for å sikre en trygg og god tilvenning:

- Besøksdager før barnehageåret starter
- Hjemmebesøk for å sikre trygge relasjoner hos barn og foreldre
- Individuell tilvenning tilpasset barnet
- Oppstartssamtale cirka 2- 3 uker etter barnehagestart

[Tilvenning i barnehagen | Lena FUS barnehage as](#)



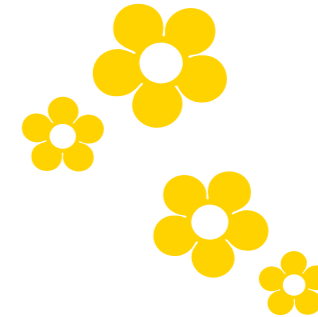
Overganger innad i barnehagen

«Personalet skal sørge for at barn og foreldre får tid og rom til å bli kjent med barna og personalet når de bytter barnegruppe.»

(Kunnskapsdepartementet, 2017, s. 33).

Våre metoder for å sikre en god overgang innad i barnehagen:

- Samarbeidsprosesser og planleggingsmøter på tvers av avdelinger
- Besøksdager på våren i de nye avdelingene til høsten
- Innordning med personell slik at barnet blir vant til de til ansatte
- Overgangsmøte for foreldre fra småbarn- til storbarneavdelingen



Overgang mellom barnehage til skole

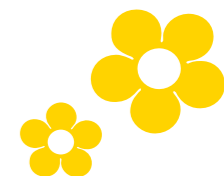
«Barnehagen skal i samarbeid med foreldre og skolen legge til rette for at barna kan få en trygg og god overgang fra barnehage til skole og eventuelt skolefritidsordning. De eldste barna skal få mulighet til å glede seg til å begynne på skolen og oppleve at det er en sammenheng mellom barnehagen og skolen. Barnehagen skal bidra til at barna kan avslutte barnehagetiden på en god måte og møte skolen med nysgjerrighet og tro på egne evner.»

(Kunnskapsdepartementet, 2017, s. 33).

Våre metoder for å sikre en god overgang til skolen:

Lena FUS følger overgangsrutiner utarbeidet av Østre Toten kommune. Møter og samarbeid med våre respektive skoler i kommunen Individuelt overgangsskjema fra barnehagen til skolen i samarbeid med foreldre Hospitering i barnehagen og i skolen

[Overgang barnehage- skole](#)





8. BARNEHAGEN SOM PEDAGOGISK VIRKSOMHET

Lærende organisasjon

«Målet med barnehagen som pedagogisk virksomhet, er å gi barna et tilrettelagt tilbud i tråd med barnehageloven og rammeplanen. For å oppnå dette skal barnehagen være en lærende organisasjon, og det pedagogiske arbeidet skal være begrunnet i barnehageloven og rammeplanen.»

(Kunnskapsdepartementet, 2017, s. 37).

I FUS er vi lærende barnehager. Personalet er i kontinuerlig utvikling, reflekterer over faglige og etiske problemstillinger, holder seg faglig oppdatert og er gode rollemodeller. Senge (2006) sier: «en lærende organisasjon er en organisasjon som kontinuerlig forbedrer sin evne til å skape sin egen framtid.» Vi legger derfor vekt på at personalet utvikler sine evner og bygger sin kapasitet slik at barna møter omsorgsfulle og kompetente ansatte.

Våre metoder for å opprettholde en lærende organisasjon:

- Fokus på Barnet først som vår faglige forankring
- Samarbeidsprosesser og møtevirkosomhet som er lærende møter
- Interne og eksterne observasjoner av avdelingskvalitet - CLASS
- Målsetningsarbeid med fokus på CLASS domener og dimensjoner
- Pedagogisk driftsrapport med gjennomgang og tilbakemeldinger
- Interne og eksterne kurs med tilknytning til Barnet Først
- Samarbeid i Nettverk FUS Innlandet

Planlegging

«Planlegging gir personalet grunnlag for å tenke og handle langsiktig og systematisk i det pedagogiske arbeidet. Planleggingen skal bidra til kontinuitet og progresjon for enkeltbarn og barnegruppen, og skal være utgangspunkt for refleksjon og utvikling av virksomheten.»

(Kunnskapsdepartementet, 2017, s. 37).

Våre metoder for planlegging:

- Lena FUS årsplan
- FUS årshjul
- Månedspaner for den enkelte avdeling
- Datoplan for møtevirkosomhet
- Pedagogisk driftsrapport med fokus på barns progresjon og avdelingsledelse
- Leder- og avdelingsmøter, personalmøter og planleggingsdager
- Lederdager
- Implementeringsplaner for Barnet Først

Vurdering

«Barnehagen skal jevnlig vurdere det pedagogiske arbeidet. Det betyr at det pedagogiske arbeidet skal beskrives, analyseres og fortolkes ut fra barnehagens planer, barnehageloven og rammeplanen. Vurderingsarbeidet skal bygge på refleksjoner som hele personalgruppen er involvert i. Barnets trivsel og allsidige utvikling skal observeres og vurderes fortløpende, med utgangspunkt i barnets individuelle forutsetninger og kunnskap om barns utvikling og behov. Barnets erfaringer og synspunkter skal inngå i vurderingsgrunnlaget.»

(Kunnskapsdepartementet, 2017, s. 38).

Våre metoder for vurdering:

- Pedagogisk driftsrapport og Årshjul- Barnet først
- CLASS observasjoner (interne og eksterne)
- Kartlegging av enkelt barn ved behov i samarbeid med foreldre og samarbeidsinstanser
- Foreldresamtaler- og møter
- Vurderinger i samarbeidsprosesser og prosessorienterte planer.

Prossessorienterte planer benyttes til både vurdering og dokumentasjon.

Det er en modell som tar utgangspunkt i prosessene i barnehagen. Prossessorienterte planer utarbeidet

og jevnlig revidert fungerer som personalets arbeidsverktøy knyttet til ulike hverdagsituasjoner og områder. Å arbeide prosessorientert handler om å se veien frem til mål og hvordan vi kommer dit. Det er barnas gode opplevelser på veien mot målet vi ser etter og legger til rette for. I en slik prosess er det viktig at vi som ansatte i barnehagen har en faglig bevissthet og en felles forståelse for hva som er vår oppgave, og hva vi må gjøre for å gi barna et godt miljø og gode opplevelser på veien mot målet

Dokumentasjon

«Dokumentasjon av personalets arbeid synliggjør hvordan personalet arbeider for å oppfylle kravene i barnehageloven og rammeplanen. Dokumentasjon av det pedagogiske arbeidet skal inngå i barnehagens arbeid med å planlegge, vurdere og utvikle den pedagogiske virksomheten.»

(Kunnskapsdepartementet, 2017, s. 39).

Våre metoder for dokumentasjon:

- Pedagogisk driftsrapport og Årshjul- Barnet først
- Pianta-skjema og avdelingens CLASS-målsetning
- Etterarbeid CLASS-rapporter
- Prossessorienterte planer
- Dagen i dag
- Foreldresamtaler

Tilrettelegging av det allmennpedagogiske tilbudet for barn som trenger ekstra støtte

«Barnehagen skal tilpasse det allmennpedagogiske tilbudet etter barnas behov og forutsetninger, også når noen barn har behov for ekstra støtte i kortere eller lengre perioder. Barnehagen skal sørge for at barn som trenger ekstra støtte, tidlig får den sosiale, pedagogiske og/eller fysiske tilretteleggingen som er nødvendig for å gi barnet et inkluderende og likeverdig tilbud. Inkludering i barnehagen handler også om tilrettelegging for sosial deltakelse. Hvis det er grunn til å tro at barnets behov ikke kan dekkes innenfor det allmennpedagogiske tilbudet, skal barnehagen opplyse foreldrene om retten til å kreve en sakkyndig vurdering av om barnet har behov for spesialpedagogisk hjelp.»

(Kunnskapsdepartementet, 2017, s. 40).

Våre metoder for tilrettelegging av det allmennpedagogiske tilbudet:

- Barnet Først (CLASS, Tuning into kids og Egenledelse i lek og læring)
- Observasjoner og kartleggingsverktøy ved behov
- Samarbeid med instanser i kommunen (Tverrfaglig team, Habiliteringstjenesten, Familieteam, PPT og barnevern)

[CLASS- Barnet først](#)

[Tuning into kids](#)

[Rutinebeskrivelse Spesialpedagogisk hjelp og spesialundervisning](#)

[Oppvekst 2040 Strategidokument for Oppvekstområdet](#)

[Tiltak- tidlig innsats i barnehagen](#)



9. BARNEHAGENS FAGOMRÅDER

Barnehagen har 7 ulike fagområder:

- Kommunikasjon, språk og tekst
- Kropp, bevegelse, mat og helse
- Kunst, kultur og kreativitet
- Natur, miljø og teknologi
- Antall, rom og form
- Etikk, religion og filosofi
- Nærmiljø og samfunn

«Fagområdene gjenspeiler områder som har interesse og egenverdi for barn i barnehagealder, og skal bidra til å fremme trivsel, allsidig utvikling og helse. Barnehagen skal se fagområdene i sammenheng, og alle fagområdene skal være en gjennomgående del av barnehagens innhold. Barnehagen skal ta utgangspunkt i barnas engasjement og bidrag slik at arbeidet med fagområdene kan oppleves som en meningsfull og morsom del av barnas hverdag. Barna skal utvikle kunnskaper og ferdigheter innenfor alle fagområder gjennom undring, utforskning og skapende aktiviteter.»

(Kunnskapsdepartementet, 2017, s. 47).



Våre metoder for å ivareta rammeplanens hensikt med fagområdene:

Ansatte i Lena FUS har utarbeidet progresjonstrapper som sier noe om hva vi ønsker at barna skal få erfaringer med, og få oppleve og utforske i løpet av barnehagetiden.

De ansatte i barnehagen utgjør den viktigste ressursen i dette arbeidet. Hvordan den enkelte klarer å bidra med hele seg og stille sin faglighet og nysgjerrighet til disposisjon er avgjørende i møte med barna. Den enkelte ansatte må ha respekt for barnet og dens interesse og egenart og møte dem med åpenhet og forståelse. Alt arbeidet i barnehagen må være tilpasset barnets alder, interesser og modenhet. Rammeplanen sier: «Barnas lek danner et viktig grunnlag for arbeidet med fagområdene» (s. 47). Nettopp derfor har Lena FUS valgt å gi leken en helt sentral plass. Lekens betydning og hva den har å si for barnas utvikling er avgjørende for det arbeidet vi gjør i barnehagen. Når ansatte er aktive og engasjerte og gir barna støtte og innspill i lek, utvides erfaringsgrunnlag.

Det vil øke barnets lyst til å søke nye utfordringer. Barn og voksne skal leke og undre seg sammen, først da har man mulighet til å ta barnas innspill på alvor. Terje Melaas (2015) sier det så fint: «Som voksen i barnehagen må vi starte, verne og videreutvikle leken». Med naturen som lekeplass gis det rom for fysisk utfoldelse, undring, nysgjerrighet og massevis av gode opplevelser. Nærområdet vårt med ulike turmål er et fantastisk utgangspunkt for gode opplevelser, lek og undring. Det er viktig at alle ansatte har god kunnskap om barnas ulike utviklingstrinn innenfor aldersnivåene. Dette gjelder alle fagområdene og alt arbeid i barnehagen. De ansatte i

Lena FUS skal derfor skape en arena der barna kan oppleve gjensidighet og nærhet slik at forskertrangen kan spire. Det vi starter med på 1-3 årsstadiet vil følge med oppover i progresjonstrappa, men kanskje i endret og tilpasset form

[Progresjonsplan](#)

