

# **LENA FUS BARNEHAGE**

**ÅRSPLAN 2019 – 2021**



Lena

## Velkommen til Lena FUS barnehage.

Vår årsplan har som mål å være et arbeidsverktøy for ansatte, gi informasjon om hvordan vi jobber, og hvilke verdier og holdninger som er viktig for oss.

Vi har som mål å lage et pedagogisk miljø som ivaretar barns beste, og gir barnet gode mestringsopplevelser. Igjennom et godt anerkjennende pedagogisk miljø vil barn ha mulighet til å utvikle seg som individer med et godt selvbilde og selvtillit.

Mangfold, likestilling og menneskeverd er begreper vi setter høyt i barnehagen. Vi har et stort mangfold av voksne og barn, og ser dette som en stor ressurs for miljøet og kvaliteten i barnehagen.

Vi er kjempe stolte av barnehagen vår.

Richard Rybakken Dahl  
Daglig leder

### FUS Verdier:

Glødene  
Skapende  
Tilstedeværende



*FUS Visjon*

*Sammen gir*

*vi*

*barndomme*

*n verdi; lek*

*og glede,*

*hverdagsmagi*

*og*

*vennegaranti*

## INNHOLD

1. Barnehagens verdigrunnlag .....	3
2. Barnehageloven .....	3
3. Rammeplanen.....	3
4. Verdigrunnlaget – Fus.....	4
5. Satsingsområder og overordna mål .....	6
6. Barnsmedvirkning .....	8
7. Omsorg – lek - læring – danning .....	8
8. Vennskap og fellesskap .....	10
9. Mangfold og gjensidig respekt.....	10
10. Likestilling og likeverd.....	11
11. Livsmestring og helse .....	11
12. Bærekraftig utvikling .....	12
13. Barnehagen som kulturarena.....	12
14. Fagområdene. ....	13
15. Progresjonsplan.....	17
16. Planlegging, dokumentasjon og vurdering .....	18
17. Samarbeid .....	19
18. Overgang.....	20
19. Kompetanseplan for personalet .....	21
20. Pedagogisk årshjul .....	23
21. Oversikt over andre styringsdokumenter.....	23



Lena

## 1. BARNEHAGENS VERDIGRUNNLAG

Barnehagens verdigrunnlag skal formidles, praktiseres og oppleves i alle deler av barnehagens pedagogiske arbeid. Barndommen har egenverdi, og barnehagen skal ha en helhetlig tilnærming til barnas utvikling. Barnehagens samfunnsmandat er, i samarbeid og forståelse med hjemmet, å ivareta barnas behov for omsorg og lek og fremme læring og danning som grunnlag for allsidig utvikling. Lek, omsorg, læring og danning skal ses i sammenheng.

Det fremgår av barnehageloven § 1 at barnehagen skal bygge på grunnleggende verdier i kristen og humanistisk arv og tradisjon, slik som respekt for menneskeverdet og naturen, på åndsfrihet, nestekjærlighet, tilgivelse, likeverd og solidaritet, verdier som kommer til uttrykk i ulike religioner og livssyn og som er forankret i menneskerettighetene.

Å møte individets behov for omsorg, trygghet, tilhørighet og anerkjennelse og sikre at barna får ta del i og medvirke i fellesskapet, er viktige verdier som skal gjenspeiles i barnehagen. Barnehagen skal fremme demokrati, mangfold og gjensidig respekt, likestilling, bærekraftig utvikling, livsmestring og helse.

## 2. BARNEHAGELOVEN

Barnehagen er underlagt lov om barnehager. Barnehageloven er de øverste juridiske rettsreglene som barnehagene i Norge styres etter, den fastsetter overordnede bestemmelser om barnehagens innhold og oppgaver. Kommunen skal som offentlig myndighet påse at den enkelte barnehage drives etter lovens bestemmelser.

Les mer om Barnehageloven på: <https://lovdata.no/dokument/NL/lov/2005-06-17-64>

## 3. RAMMEPLANEN

Alle barnehager skal bygge på verdigrunnlaget som er fastsatt i barnehageloven og internasjonale konvensjoner som Norge har sluttet seg til, slik som FNs konvensjon av 20. november 1989 om barnets rettigheter (barnekonvensjonen) og ILO-konvensjon nr. 169 om urfolk og stammefolk i selvstendige stater (ILO-konvensjonen).

Rammeplanen bygger på den norske barnehagetradisjonen der leken har en sentral plass. Rammeplanene er et styringsverktøy for daglig ledere, pedagogiske ledere og pedagogiske medarbeidere i Lena FUS barnehage. Den gir en forpliktende ramme for planlegging, gjennomføring og vurdering av barnehagens pedagogiske virksomhet. Rammeplanen gir informasjon til foreldre, eier og tilsynsmyndighet

Les Rammeplanen på: <https://lovdata.no/dokument/LTI/forskrift/2017-04-24-487>



## 4. VERDIGRUNNLAGET – FUS

Som FUS barnehage har vi gitt barnehagealderen en egen status. Den har en unik verdi og vi vil berike barndommen til hvert enkelt barn. Vi har barna alltid i fokus – de er BEST! Hverdagen vår preges av et glødende, tilstedeværende og engasjert personale, som sammen gir barna en skapende hverdag. Gjennom lek og omsorg i et trygt miljø, får barn utvikle seg, oppleve mestring og møte nye utfordringer. Sammen skaper vi en minnerik barndomstid fylt med gyldne øyeblikk.

### Hovedmål:

1. FUS barn har et positivt selvbilde
2. FUS barn er trygge og forskende, trives i lek og har vennekompetanse
3. FUS barn gleder seg til ”resten av livet”, de vet at de har påvirkningsmulighet og at innspillene deres teller
4. FUS barn tenker tilbake på barnehagetida med glede og fryd

### Serviceerklæring

Vi har laget en egen serviceerklæring som skal tydeliggjøre hva foresatte kan forvente i Lena FUS barnehage. Denne er felles for alle FUS-barnehagene og er vår garanti for alle skal møte den samme, gode FUS-barnehagen uansett hvor i landet barnehagen er plassert.

Vi i Lena FUS barnehage skal kunne innholdet i serviceerklæring, og sikre at vi imøtekommer de forventningene hver eneste dag.

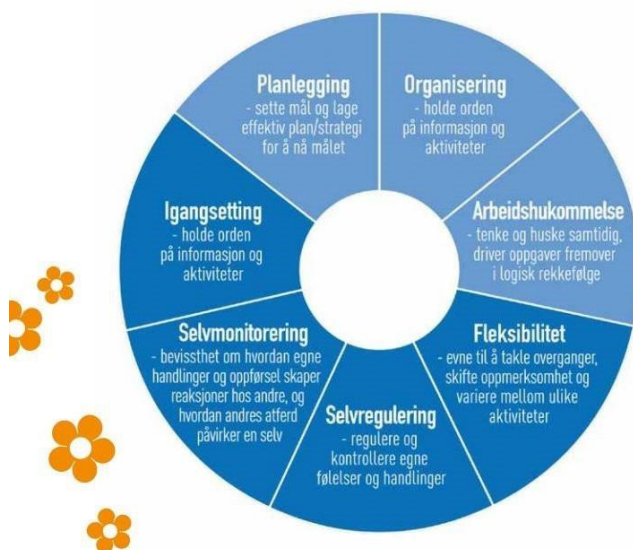
Les mer om serviceerklæringen: [lena.bhg.no](http://lena.bhg.no) eller [fus.no](http://fus.no)

### Egenledelse i lek og læring

Nye oppdagelser blir dobbelt så spennende og lærerike når barna deler dem med hverandre. Gjennom rollelek trener vi barna til å tenke og huske samtidig, til å være aktive og selvstendige i en oppgave over tid, og mye annet. Målet er at barnet ditt skal bli den aller beste utgaven av seg selv. Derfor har lek, og spesielt rolleleken, en sentral plass i FUS barnehagene. Vi kaller det egenledelse i lek og læring.



## EGENLEDELSESHJULET VISER HVA BARN LÆRER I LEK:



### Kunnskapsløfte

- **Kommunikasjon**

Kommunikasjon handler om mer enn de ordene vi sier. Vi kommuniserer gjennom verbalt- og kroppsspråk og toneleie. God kommunikasjon handler om at vi er genuint opptatt av det barnet formidler, at vi er 100% tilstedeværende og deltagende i samtalen

#### Vi skal:

- **Ta barn på alvor, og ha en likestilt kommunikasjons.**
- **Formilde budskap verbalt og non-verbalt, og lære barn viktigheten av kroppsspråk.**

- **Barnet ditt skal ha en venn**

For noen barn går dette veldig lett, mens for andre kan dette ta litt mer tid. Men vi gir oss ikke. Det er fordi vi ser hvor vesentlig dette er for barnet, vennskap skaper trygghet, glede og utvikling.

#### Vi skal:

- **Legge rette til for at barn kan skape gode relasjoner med barn og voksne.**
- **Tilrettelegge for lek og sosiale samspill**
- **Gjennom Egenledelse i lek og læring gi barn de verktøyene som trengs for å skape vennskap**



Lena

- **Eventyrlyst**

Eventyrlyst handler om å ha mot til å by på seg selv. Eventyrlyst handler om kreativitet og evnen til å uttrykke dette.

**Vi skal:**

- Imøtekomme barns eventyrlyst med anerkjennelse og oppmuntring
- Være god rollemodeller og by på oss selv
- Skape et kreativt miljø på barns premisser
- Gi barna medvirkning på egen barnehagehverdag
- Skape et trygt miljø hvor barn får mulighet til å uttrykke seg selv

- **Lekkompetanse**

Hos oss har leken en helt sentral plass i det pedagogiske arbeidet og lekens egenverdi skal anerkjennes. Leken kjennetegnes ved at den er spontan, frivillig og styrt av barns indre forestillinger, erfaringer og fantasier.

**Vi skal:**

- Skape et godt lekemiljø på barns premisser
- Igjennom Egenledelse i lek og læring gi de verktøyene barn trenger for å utvikle lekkompetanse
- Være deltagende i lek, og hjelpe til å utvikle leken
- Legge til rette gode lekopplevelser

## 5. SATSINGSOMRÅDER OG OVERORDNA MÅL

### Satsningsområde: Barnet først

Alle barn skal bli møtt av ansatte som viser sensitivitet, entusiasme og glede. Barna skal oppleve et rikt leke- og læringsmiljø fritt for krenkelsers, som bidrar til trivsel og progresjon. De neste årene skal ansatte i Lena FUS jobbe med kompetanseutvikling som skal fremme trygg omsorg, god organisering og ledelse, samt støtte til barns utforskning og læring. Ansatte skal jobbe med følgende fokusområder:

- **Sosioemosjonell støtte og veiledning**

Sosioemosjonell støtte og veiledning handler om varmen og relasjonen mellom barna, mellom ansatte og barn, og samarbeidsklime i barnehagen. Videre handler det om sensitive voksne som raskt responderer på barnas behov og ivaretar barns medvirkning.

- **Læringsstøtte**

Læringsstøtte handler om personalets støtte og tilretteleggelse for barns utvikling og læring. En viktig del av dette er barns språkutvikling, siden språket har stor betydning for sosiale relasjoner, kognitiv



utvikling og leke ferdigheter. Det handler også om hvordan man gir barn gode tilbakemeldinger som gir dypere forståelse og motiverer til engasjement. Vi fortsetter arbeidet vårt med egenledelse i lek og læring, siden god egenledelse er viktig for å fungere sammen med andre barn og få utnyttet eget potensial og egne ferdigheter på best mulig måte.

- **Organisering og ledelse**

Dette området handler om hvordan personalet leder barnegruppen samtidig som man ser det enkelte barnet. Tydelig gruppeledelse bidrar til trygge forutsigbare miljøer, som vil være en støtte for barns lek og vennskap. Barnehagens organisering og rutiner skal gi barna og personalet forutsigbarhet, trygghet og flyt, noe som gir bedre relasjoner og læringsmuligheter for barna.

### **Satsningsområde: Kommunikasjon og språk**

Språk- og språkutvikling er en av Lena FUS barnehage sin viktigste oppgave, og barna skal møte og være del av et rikt og variert språkmiljø. Språklig kompetanse er avgjørende for å kunne kommunisere med andre, delta i lek og ha medinnflytelse i hverdagen. Barna lærer best når de deltar aktivt og får bruke språket sammen med andre.

#### **Målsetning for Lena FUS barnehage er at barn skal få:**

- **Uttrykke sine følelser, tanker, meninger og erfaringer på ulike måter**
- **Bruke språk til å skape relasjoner, delta i lek og som redskap til å løse konflikter**
- **Videreutvikle sin begrepsforståelse og bruker et variert ordforråd**
- **Til at flerspråklig blir godt ivaretatt, får utviklet norskspråket og støtte dem i utvikling av morsspråket.**

#### **Hvordan skal vi jobbe med kommunikasjon og språk?**

Vi skal gjennom arbeidet med kommunikasjon og språk:

- Skape et variert språkmiljø der barna får mulighet til å oppleve glede ved å bruke språk og kommunisere med andre
- Synliggjøre språklig og kulturelt mangfold, støtte barnas ulike kulturelle uttrykk og identiteter og fremme mangfold i kommunikasjon, språk og andre uttrykksformer
- Invitere til ulike typer samtaler der barna får anledning til å fortelle, undre seg, reflektere og stille spørsmål
- Oppmuntre barna til å fabulere og leke med språk, lyd, rim og rytme
- Støtte barnas lek med og utforskning av skriftspråket
- Bruke varierte formidlingsformer og tilby et mangfold av bøker, sanger, bilder og uttrykksformer
- Inkludere alle barna i språkstimulerende aktiviteter





## 6. BARNSMEDVIRKNING

Medvirkning i barnehagen handler om å gi barna mulighet til å påvirke sin egen hverdag og barnehagens felles innhold ut ifra barnets alder og forutsetning. Det enkelte barn må ha innflytelse både på hva som skal skje og hvordan det skal gjøres.

- Vi skal og tar barna på alvor igjennom å lytte og tolke det de formidler til oss.
- Vi skal engasjerer og inkluderer vi barna i alle aktiviteter i barnehagen inkl. voksenstyrte aktiviteter (lag mat, gå med posten, henge opp bilde, sette sammen en stol, mm).

Å gi barn medvirkning i barnehagen er ikke det samme som å la barna velge fritt og la dem gjøre som de vil. Det handler i stor grad om en pedagogisk praksis som skaper prosesser der vi sikrer at alles stemmer blir hørt og at alle opplever at de har betydning for det som foregår. Tanken om barns medvirkning bygger på ideer om likeverdighet og respekt for hverandre.

Vi skal ikke være “påfyller” av kunnskap, men tilretteleggere for læring og fellesskap. **Barna skal tas på alvor, og vi må møte dem der de er.** Det er derfor viktig at vi voksne er til stede der barna er, lytter til dem, observerer, og tar med oss det vi erfarer i det videre arbeidet. **Vi skal gi tid og rom for barns innspill hver dag, gjennom hele året. Barna skal få være delaktige i planlegging, gjennomføring og evaluering av barnehagens innhold.** På den måten vil barna oppleve medansvar og medinnflytelse i sin egen hverdag. Dette krever igjen at vi voksne har et romslig planleggingsmønster i bevegelige rammer.

## 7. OMSORG – LEK - LÆRING – DANNING

### Omsorg

Omsorg skal prege alle situasjoner og komme til uttrykk når barn leker og lærer, i stell, måltider og påkledning. Omsorg er en viktig forutsetning for barns utvikling, læring og danning. Vi skal være lydhøre, vise nærhet, innlevelse og evne og vilje til samspill. **Vi skal være gode rollemodeller, møte barn med empati, medmenneskelighet, glede, humor og omtanke. Vi skal se hvert enkelt barn.**

### Lek

Leken er et allment menneskelig fenomen der barn har høy kompetanse og engasjement. Den er en grunnleggende livs og læringsform som barn kan uttrykke seg igjennom (Kunnskapsdepartementet)

Leken har vi og skal ha fokus på i Lena FUS barnehage. Å få delta i lek og få gode venner, er grunnleggende for barnas trivsel. Leken er barnas viktigste arena for opplevelser, samhandling, bearbeiding av erfaringer og utprøving. Lek er ikke bare lek, den gir glede og er lystbetont.

**Vi skal igjennom lek legge til rette så barnet:**

- Utvikler seg på alle områder gjennom lek; intellektuelt, språklig, fysisk, sosialt og emosjonelt.
- Utvikler og styrker sin identitet og selvfølelse



### Vi skal:

- Organisere rom som innbyr til lek.
- Gi tid til lek, og la barna få leke ferdig
- Ha nok, godt og attraktivt lekemateriell
- Fremme et inkluderende lekemiljø der alle barn kan delta
- Aktivt bidra til at alle barn kommer inn i leken

### Læring

Barn lærer gjennom alt de opplever og erfarer på alle områder i barnehagen. Læring foregår i det daglige samspillet med andre mennesker og med miljøet, og er nært sammenvevd med lek, omsorg og danning.

Vi skal støtte barns iboende nysgjerrighet, kreativitet, vitebegjær og lærelyst, og bidra til et godt grunnlag for livslang læring og danning.

Vi skal danne grunnlaget for et aktivt og utviklende læringsmiljø. Barns undring og nysgjerrighet skal møtes på en annerkende og utforskende måte.

### Vi skal:

- I det daglige bl.a.- vise engasjement - dele av vår kunnskap - tilby varierte aktiviteter og opplevelser - være undrende og søke svar/løsninger sammen med barna, -være anerkjennende.
- Være tilstedeværende voksne, fysisk og mentalt.
- Sørge for at alle barn kan få rike og varierte opplevelser og erfaringer, utfordringer og mestringsopplevelser

### Danning

Danningsprosesser kan forstås som kontinuerlige prosesser som skjer i og med alle mennesker innenfor et sosialt og kulturelt fellesskap. Barn skaper seg selv og blir skapt i møte med andre mennesker, kultur og historie, natur og samfunn. Danningsprosesser er på samme tid kroppslig og mentale. Danning skjer ved at vi får erfaring og kunnskaper om omverden, andre mennesker og oss selv.

### Vi skal:

- Tilrettelegge for meningsfulle opplevelser og støtte barnas identitetsutvikling og positive selvforståelse.
- Støtte barnas aktivitet, engasjement og deltakelse i fellesskapet
- Synliggjøre og verdsette ulike behov, meninger og perspektiver i fellesskapet
- Legge merke til, anerkjenne og følge opp barnas perspektiver og handlinger
- Utfordre barnas tenkning og invitere dem inn i utforskende samtaler
- Synliggjøre og fremheve mangfold og ulikhet som grunnlag for opplevelser, utforskning og læring.



## 8. VENNSKAP OG FELLESSKAP

Vennskap og fellesskap er et av de viktigste elementene for barns utvikling og trivsel. God sosialkompetanse er en forutsetning for at barn skal lære å samhandle, utvikle vennskap og utvikle de ferdigheter de trenger for å få en god barndom og et godt grunnlag for livslanglæring.

Vi skal:

- Støtte barnas initiativ til samspill og bidra til at alle kan få leke med andre, oppleve vennskap og lære å beholde venner
- Samtale om normer for samhandling og invitere barna til å utforme normer for samhandling i fellesskap
- Støtte barna i å ta andres perspektiv, se en sak fra flere synsvinkler og reflektere over egne og andres følelser, opplevelser og meninger
- Støtte barna i å sette egne grenser, respektere andres grenser og finne løsninger i konfliktsituasjoner
- Forebygge, stoppe og følge opp diskriminering, utestenging, mobbing, krenkelser og uheldige samspillsmønstre.

## 9. MANGFOLD OG GJENSIDIG RESPEKT

Vi er en barnehage med flerkulturelt mangfold. Vi har en flerkulturell pedagogisk tilnærming, noe som betyr at mangfoldet synes i barnehagens læringsmiljø. Vi vet at barn som møtes med respekt fra barn og voksne vil trives og utvikle seg i en positiv retning.

Barnehagen er en viktig arena for møter mellom mennesker med ulik språklig, kjønn, utseende og kulturell bakgrunn. Det mangfoldet som finnes i vårt nærmiljø gjenspeiles i barnehagen. Vi jobber aktivt med å synliggjøre de ulike kulturene vi har representert i barnehagen. Ved og synliggjøre barnas kultur- og kulturelle bakgrunn bidrar vi til at barn utvikler en positiv identitet, og et godt selvbilde og selvtillit

Vi er et personale med gode kunnskaper om språklig og kulturelt mangfold. Vi jobber målrettet for å få et godt samarbeid med foreldre og vi ser på foreldre som barnas viktigste støttespillere.

Vi ønsker at barna skal føle stolthet over sin bakgrunn.

- At barna skal utvikle respekt for og forståelse for det som er annerledes.
- At barn skal kunne oppleve mangfold som en ressurs.
- At barnehagen skal fremme inkludering og et flerkulturelt fellesskap.
- At barnehagen skal forebygge rasisme og fremme toleranse.



## 10. LIKESTILLING OG LIKEVERD

Inkludering er fundamentet i barnehagens verdigrunnlag. Vi skal gjenspeile mangfoldet i samfunnet i forhold til funksjonsnivå, alder, kjønn, kultur/språk og familiebakgrunn.

Vi har ansvar for at alle barn får oppleve at de selv, og alle i gruppen, er betydningsfulle personer for fellesskapet. Vi vektlegger at barna skal få positive opplevelser som gir dem muligheten til å vokse sosialt. Ingen barn skal oppleve å bli satt utenfor eller ikke være med i lek over lengre tid. Barnas egenart skal tas vare på og utvikles.

Likestilling mellom kjønnene skal gjenspeiles i barnehagens pedagogikk. Vennskap på tvers av alder, kjønn og etnisitet er en viktig del. Likestilling handler om at barna, uansett kjønn, alder og etnisitet, skal få mulighet til å utnytte sine evner og interesser.

I barnehagen lærer barn om hvem de er og ikke minst om hvem de kan bli.

**Vi skal være med å danne barna til å møte og skape et likestilt samfunn. Vi skal legge til rette for at barn kan opparbeide mot og selvtillit til å være seg selv og velge fritt ut fra hvem de er, mer enn de forventninger som ligger i kjønn- eller kulturelleroller.**

**Vi skal jobber kontinuerlig med å bevisstgjøre vår praksis, tankemønster og bruk av begreper i likestillingsarbeidet.**

### Livsgledebarnehage

Lena Fus er en livsgledebarnehage, dette handler om å skape møter mellom generasjonene, noe som gir livsglede for både liten og stor. Vi har en avtale med Østre Toten sykehjem om at vi skal besøke beboerne der jevnlig. Hos oss er det skolestarterne som er med på dette og de besøker sykehjemmet to ganger i måneden. I disse besøkene bidrar vi til å skape gode opplevelser gjennom felles aktiviteter med beboerne.

*«Barnehagen skal fremme respekt for menneskeverdet ved å synliggjøre, verdsette og fremme mangfold og gjensidig respekt. Barna skal oppleve at finnes mange måter å tenke, handle og leve på» - Rammepplanen*

## 11. LIVSMESTRING OG HELSE

I Lena FUS barnehage skal vi ta vare på barns psykiske og fysiske helse. Barnehagen skal ha et trygt, og anerkjenne miljø hvor barn oppleve samspill, felleskap og vennskap.

**Vi skal:**

- Gi barna trivsel, livsglede, mestring, +selvtillit og selvbilde.
- Forebygge krenkelse og mobbing
- Ha gode rutiner får håndtering av evt. krenkelse/mobbing



- Har gode rutiner for å avdekke omsorgssvikt, vold og seksuelle overgrep
- Kunnskap og kompetanse for ivareta barns beste
- Tilrettelegger for «svømmeopplæring», og for at barn skal bli trygg i vann

Barnehagen skal tilrettelegge for daglig fysisk aktivitet, fremme bevegelsesglede og motorisk utvikling.

### Mat og måltidet

Mat og kosthold har stort fokus i barnehagen. Vi skal gi barna et variert og godt kosthold. Hos oss servere vi varmmat minst 2 ganger i uken, og maten skal lages fra bunn av. Barna er deltagende i prosessen.

FUS er i samarbeid med SunnerBarn for å gi et bedre mattilbud til barna i FUS barnehager. SunnereBarn bidrar til bedre kosthold blant alle barn i barnehagen, og vil være med på å utjevne sosiale forskjeller i kostholdet.

## 12. BÆREKRAFTIG UTVIKLING

Vi i Lena FUS ønsker at barna skal oppleve naturen og alt den har å by på, derfor har vi etablert en turgruppe. Vi skal undre oss sammen med barna ute i naturen, vi skal lukte, smake, se og høre. Det å leke ute i variert natur, gir barna utfordringer både grov og finmotorisk. Naturen for oss er en stor variert hinderløype som aldri tar slutt. En stor del av det å være ute på tur er å lære om respekten for den og hvordan vi sammen kan ta vare på den. Barna skal få kjennskap til hva slags dyr og insekter vi har rundt oss, hva slags planter som spiselige og hva som ikke er spiselige. Språk er også noe som en naturlig del av dagen vår, her er det gode samtaler og undring over ting vi finner og gjør som er fokuset.

**Vi skal fremme gode holdninger og verdier for et mer bærekraftig samfunn.**

**Vi skal:**

- Lære barna om resirkulering og gjenbruks verdi
- Gå turer i nærmiljøet og naturen
- Gi gode naturopplevelser for å la barna bli kjent med og glede seg over dyr og natur.
- Lære barn om handling og konsekvenser
- Legge grunnlag for barns evne til å tenke kritisk, handle etisk og vise solidaritet

## 13. BARNEHAGEN SOM KULTURARENA

Kultur er kunst og estetikk, handlemåter, kunnskaper, verdier, holdninger, erfaringer og uttrykksmåter. Gjennom at barn får allsidige opplevelser med kunst, kultur og estetikk, vil de få et mangfold av muligheter for sansing, eksperimentering, skapende virksomhet, tenkning og kommunikasjon.

**Vi skal styrke barnehagen som kulturarena gjennom å:**



- Ta del i den allsidige kulturformidlingen som foregår i vår kommune og vårt nærmiljø.
- La barna daglig ha tilgang til bøker, bilder, instrumenter, utkleddingstøy og ulike materialer og verktøy.
- Inspirere barna til å ta i bruk estetiske uttrykk som kunst og håndverk, musikk, dans og dramatisering.
- Ivareta og styrke barnekulturen, som barneleker, rim, regler, vitser og sanger.

## 14. FAGOMRÅDENE.

Fagområdene utgjør et viktig og bredt lærings- og dannelsingsinnhold i barnehagen og vil alltid opptre i sammenheng med hverandre og med omsorg, lek og læring. Fagområdene utgjør en rik mulighet til å styrke barn identitet og tilhørighet ved å forankre arbeidet i barns live her og nå. Igjennom fagområdene jobber vi med å styrke barns utvikling.

### Kommunikasjon, språk og tekst

Barnehagens arbeid med kommunikasjon, språk og tekst er viktig for barns sosiale liv, kulturelle tilhørighet og for barns språkutvikling. Det skal legges til rette for utvikling av språkforståelsen og språkkompetansen og forskjellig kommunikasjonsformer.

Igjennom gode samtaler, sang, rim, regler, eventyr, samlingsstund, språkgrupper, øve aktiv lytting, aktiv bruk av tekst og skriftspråk – skal vi:

- Skape et variert og godt språkmiljø
- La barn få uttrykke følelser, tanker og meninger på ulike måter
- Utvikle begrepsforståelsen og utvikle ordforrådet
- La barn få møte ulike språk og kommunikasjonsformer

*Mål: barn skal få lære forskjellige måter å uttrykke seg på, igjennom kommunikasjon, språk og tekst.*

### Kunst, kultur og kreativitet

Barnehagen må gi alle barn mulighet til å oppleve kunst og kultur og til selv å skape og gjøre seg estetiske erfaringer og erkjennelse. Å være sammen om kulturelle opplevelser og skape et felles kunstfaglig uttrykk eller å finne felles rytme, bidrar til samhörighet og tilhørighet.

Gjennom kunst, kultur og kreativitet skal barna:

- Få oppleve å uttrykke seg igjennom forskjellige estetiske arbeidsmetoder
- Bruke sin kreativitet, fysisk og kognitivt
- Oppleve forskjellige kunst former, og kulturelle arenaer.



Vi skal:

- Rette barns oppmerksomhet mot dagliglivets kunstformer
- Ta barna med på fantasireiser.
- Inspirasjon kan hentes fra form, mønstre, bilder, kunsthåndverk, musikk, dans, teater, drama, poesi, litteratur, film, arkitektur og design.

*Mål: Barn skal få estetiske erfaringer med kunst, kultur, og få utviklet sin kreativitet*

### **Etikk, religion og filosofi**

Norge er i dag et multireligiøst og flerkulturelt samfunn. Barnehagen skal reflektere og respektere det mangfoldet som er representert i barnegruppen. Kultur, religion og livssyn legger grunnlaget for etiske normer.

Gjennom etikk, religion og filosofi skal barna:

- Utvikle toleranse, interesse og respekt for hverandre og for mennesker med ulik kulturell, religiøs eller livssynsmessig tilhørighet

Vi skal:

- Gi barna kjennskap til og markere merkedager, høytider og tradisjoner i den kristne kulturarven og andre religioner og livssyn som er representert i barnehagen
- Utforske og undre seg over eksistensielle, etiske, religiøse, livssynsmessige og filosofiske spørsmål sammen med barna

*Mål: Barn skal bli kjent med samfunnets grunnleggende normer og verdier og utvikle interesser for og respekt for hverandre.*

### **Antall, rom og form**

Matematikk er relevant og nyttig i mange av livets sammenhenger. Glede over og evne til å tenke matematisk etableres og utvikles allerede fra fødselen av. Barna erfarer og undrer seg over mønstre, strukturer, forskjeller og sammenhenger.

Barna skal:

Gjennom samtaler, lek, eksperimentering, konstruksjon, fabulering og opplevelser utforsker barn matematikk.

Vi skal:

- Bruke bøker, spill, musikk, digitale verktøy, naturmaterialer, leker og utstyr for å inspirere barna til matematisk tenkning



- Legge til rette for matematiske erfaringer gjennom å berike barnas lek og hverdag med matematiske ideer og utdypende samtaler
- Bruke matematiske begreper reflektert og aktivt i hverdagen

*Mål: Barn skal få oppdage og utvikle gleden av matematikk.*

### **Kropp, bevegelse, mat og helse**

Grunnlaget for god fysisk og psykisk helse legges i tidlige barneår. Barnehagens arbeid med kropp, bevegelse og helse er grunnleggende for den fysiske og psykiske helse til barna og det sosiale velværet.

Gjennom utfordrende og spenningsfylte aktiviteter skal barna:

- Få mulighet til å utvikle sine motoriske ferdigheter,
- Oppleve bevegelsesglede og erfare fysisk mestring.
- Friluftsliv, dans og tumlelek skal gi barn verdifulle kroppslige, sansemessige og sosiale erfaringer.
- Barn skal få et godt og variert kosthold.

Vi skal:

- Gi barna et variert og utfordrende fysisk læringsmiljø
- Bidra til at barna kan tilegne seg gode vaner, holdninger og kunnskaper om kost, hygiene, aktivitet og hvile
- Bidra til at barna utvikler et bevisst forhold til retten til å bestemme over egen kropp og respekt for andres grenser

*Mål: I gjennom kropp, bevegelse, mat og helse skal barn utvikle et godt selvbilde og selvillit.*

### **Natur, miljø og teknologi**

Naturen, miljøet og teknologien som omgir oss, gir rom for et mangfold av opplevelser og aktiviteter. Naturen, og menneskers bruk av den, er en kilde til fasinasjon og fundering og kan inspirerer barn til utforskning og utprøving.

Det skal bidra til at barn:

- Blir kjent med og får forståelse for teknologi.
- Blir kjent med ulike landskap, planter, dyr og årstider.
- For forståelse for fødsel, vekst, aldring og død,
- Hvordan naturen kan brukes og misbrukes.

Vi skal:

- La barna få oppleve og utforske naturen igjennom årstidene.
- La få lære og respektere dyr og naturen





- La barn få bruke ulike teknologier, for eksempel. IKT.

*Mål: Barn skal få gleden av å utforske natur og teknologi.*

### Nærmiljø og samfunn

Barnas medvirkning i barnehagens hverdagsliv legger grunnlaget for videre innsikt i og erfaring med deltakelse i et demokratisk samfunn. Gjennom utforsking, opplevelser og erfaringer skal vi bidra til å gjøre barna kjent med eget nærmiljø, samfunnet og verden.

Vi skal:

- Legge vekt på å styrke kunnskap tradisjoner og levesett i lokalsamfunnet.
- Bruke nærmiljøets ressurser til gode opplevelser og læringsmuligheter tilpasset barnas forutsetning og interesser.
- Sørgе for at barna erfarer at deres valg og handlinger kan påvirke situasjonen både for dem selv og for andre
- Gi barna begynnende kjennskap til betydningen av menneskerettighetene, spesielt barnekonvensjonen

*Mål: At barn opplever å bli tatt på alvor og at de har medvirkning på egen barnehagehverdag.*



## 15. PROGRESJONSPLAN

Fagområder	0-2 åringen skal oppleve:	3-4 åringen skal oppleve:	Skolestarteren skal oppleve:
Kommunikasjon, språk og tekst	Å møte anerkjennende voksne og få uttrykke seg og oppleve å bli tatt på alvor	Å bli oppfordret til å utvide sin begrepsforståelse og aktivt bruke språket sitt	Å bli kjent med ulike kommunikasjonsformer og lære å telle, sortere og skape tekst
Kropp, bevegelse og helse	Å få positive opplevelser knyttet til egen kropp, mestring og bevegelse	Ett sunt kosthold og å skaffe seg erfaringer og ferdigheter gjennom aktivitet og lek	Å utvikle respekt for egne grenser og kunnskap om seg selv. Kunnskap om mat og kosthold.
Kunst, kultur og kreativitet	Positive erfaringer med musikk, sang og formingsaktiviteter	Å ta i bruk sin fantasi, kreativitet og skaperglede	Estetiske fenomener og detaljer i møte med natur og ulike uttrykksmåter
Natur, miljø og teknikk	Å ta i bruk sansene og få positive møter med naturen og nærmiljøet	Utvikle nysgjerrighet i møte med naturen, teknikk og eksperimenter	Få grunnleggende innsikt i naturen, miljøvern og samspillet i naturen. Bruk av natur til undring og utfordring
Etikk, religion og filosofi	Opplive å bli møtt med respekt og omsorg	At det skapes rom for undring og forståelse av forskjeller	Å utvikle toleranse og interesse for hverandre og få ett innblikk i tradisjon og høytider
Nærmiljø og samfunn	At egen deltagelse påvirker fellesskapet, og følelsen av å bety noe	Nysgjerrighet om nærmiljøet sitt og få være med og utforske det	Å få en bedre forståelse av seg selv i ett større samfunnsperspektiv
Antall, rom og form	Leker med former, farger og mønster	Sortering og ulike matematiske begreper som stor-liten, tung-lett	Gleden ved å utforske tall, bokstaver, former og systemer



Lena

## De yngste barna.

Vi har et særskilt fokus på de minste barna i barnehagen. Barns kognitive og motoriske utvikling er stor de første leveårene, og dette er noe vi skal legge til rette for.

- Vi skal legge til rette for at de yngste skal få utforske seg selv og miljøet i egen rytme.
- Vi skal være tilstedeværende voksne som er sammen med barna på gulvet for å skape trygghet, og være tilgjengelige.

I Lena FUS barnehage har vi laget en handlingsplan for de yngste barna i barnehagen.

FUS har laget en standard for tilvenning for å kvalitets sikre at den første tiden i barnehagen skal være preget av omsorg, trygghet og godt foreldresamarbeid.

## 16. PLANLEGGING, DOKUMENTASJON OG VURDERING

### Planlegging

Vi planlegger virksomheten vår for å bli best mulig på det vi gjør. Planene danner grunnlaget for det pedagogiske arbeidet og skal sikre at vi med utgangspunkt i vår kunnskap om barns utvikling og læring legger til rette for en god barnehage.

Vi bruker avdelingsmøter, personalmøter, planleggingsdager og ledermøter til fortløpende planlegging og vurdering. Vi vil i forkant av arbeidet med ny årsplan, evaluere foregående år har gått.

**Vi skal la barna ha påvirkningskraft på egen barnehagehverdag. Igjennom barnas interesser, innspill og samtaler skal vi ta med barna inn i planleggingen barnehagehverdagen.**

### Dokumentasjon

Viten om barnehagens arbeid og barns virksomhet i er viktig som grunnlag for barnehagens utvikling. Dokumentasjon er en synliggjøring av arbeidet som gjøres i barnehagen. Det skal gi foreldre og andre innsyn i arbeidet vi gjør og personalet mulighet til å evaluere, reflektere over og utvikle eget arbeid.

Vi dokumentere på ulike måter.

- Vi skal ta bilder fra barns hverdag i barnehagen, som skal synliggjøres på avdelingen og i MyKid
- Vi skal ha informasjonstavle i garderoben, og i MyKid
- Vi skal bruke Facebook siden vår aktivt
- Vi sender ut ukes brev og månedsplan via i MyKid.
- Vi skal bruke hjemmesiden aktivt.



## Evaluering

Vi skal observere og evaluere fortløpende arbeidet vi gjør og måten vi gjør det på, igjennom hele året. Dette er naturlige tema på avdelings- og personalmøter og planleggingsdager. Tilbakemeldinger fra foreldre, i det daglige, foreldresamtaler, foreldremøter og brukerundersøkelser, hjelper oss til å evaluere barnehagens arbeid. Vi bruker barnesamtaler, og barnsmedvirkning aktivt som grunnlag for vurdering av kvaliteten i barnehagen.

### Temaer for vurdering:

- Barns medvirkning
- Barns trivsel
- Barns helhetlig utvikling
- Språk og språkutvikling
- Foreldresamarbeid
- Psykiske og fysiske læringsmiljø

## 17. SAMARBEID

Våre viktigste samarbeidspartnere er foreldrene. Et godt samarbeid er viktig kvaliteten i barnehagen. Vi ønsker et godt samarbeid som vil gi barna de beste forutsetninger for helhetlig utvikling og trivsel. Det er viktig for oss at foreldre blir tatt på alvor, og føler sett og hørt. Det er foreldrene som kjenner barna best, og igjennom samarbeid med dem kan vi gi barna den best mulige barnehagehverdagen. Den daglige kontakten ved henting og levering er en viktig for et godt samarbeid. Det skal utveksles informasjon som er relevant for barnet, foreldrene og barnehagen. Informasjonen skal inneholde opplysninger om barnet trivsel og utvikling.

Vi har en serviceerklæring som blir utdelt og gjennomgått når barnet starter i barnehagen. Serviceerklæringen sier hva foreldrene/foresatte kan forvente av barnehagen, og hva barnehagen forventer av foreldrene/foresatte.

Vi har minimum 2 foreldresamtaler i året. Samtalens inneholder barns trivsel, utvikling, læring og vennskap. Dette skal å være en arena for å drøfte foreldresamarbeidet og barnehagens innhold.

Barnehagen avholder minimum 2 foreldremøter i året. Her blir ulike temaer med foreldrene tatt opp.

### FAU og SU

Vi har et foreldreutvalg (FAU) og Samarbeidsutvalget (SU) i barnehagen. FAU og SU skal sikre samarbeid mellom barnehagen og foreldrene. Daglig leder skal sørge for at saker av viktighet skal forelegges FAU og SU.

- FAU består av alle et utvalg av foreldrene, som skal ivareta alle foreldrene i barnehagen.



Lena

- SU består av 1 representant fra foreldregruppa og FAU leder, 2 representanter fra barnehagen og daglig leder.

Mer informasjon om FAU og SU: <http://www.fubhg.no/>

I tillegg samarbeider vi godt med:

- Barnehagens eier
- Østre Toten Kommune
- Pedagogisk psykologisk tjeneste
- Helsestasjon
- Barnevernet
- Habiliteringstjenesten
- Aktuelle skoler i kretsen

## 18. OVERGANG

### Når barn begynner i barnehagen

Barnehagen skal i samarbeid med foreldrene legge til rette for at barnet kan få en trygg og god start i barnehagen.

I Lena FUS barnehage:

- Har vi minimum 3 dagers tilvenning.
- Oppstarts samtale og oppfølgingssamtale
- Barnet får en primærkontakt, som har ansvar for barnet og forelden den første tiden
- De får ut delt relevant informasjon
- Har vi besøksdag på våren før oppstart.

### Innad i barnehagen

Det å bytte avdelinger kan være en stor overgang for barn og foreldre. Vi har utarbeidet rutiner for å kvalitets sikre at denne overgangen er preget av omsorg og barns beste. Noe av dette er:

- Besøke de nye avdelingen
- Samtaler med barn og foreldre
- La barna få være deltagende på overgangen.
- Generelt jobbe på tvers av avdelingen for større samhold.
- Overgangssamtaler mellom pedagogiske ledere



## Barnehage-skole

Første skoledag er en viktig merkedag i et barns liv. For de fleste er det en dag både barnet og foreldre gleder seg til. Vi skal i samarbeid med foreldrene legge til rette for at barnet skal få en god start på skolen.

For at barnet skal få en best mulig overgang har vi en tett dialog med skolene og foreldrene.

- Skolen inviterer til 2 besøksdager i løpet av våren.
- Barna vil få mulighet til å møte fadderne.
- Barnehagen skal sammen med foreldrene fylle ut et overgangsskjema som tar for seg barnets kognitive- og motorisk utvikling, selvstendighet og språk, og om det er spesielle ting skolen burde vite om. Dette skjemaet gis til skolen ved samtykke.
- Skolen og barnehagen har en overgangssamtale ved behov.
- Skolebarna i barnehagen vil ha en egen førskoleklubb som skal legge til rette for at barnet skal ha med seg erfaringer, kunnskaper og ferdigheter som vil gi de et godt grunnlag og motivasjon for å begynne på skolen
- Besøker skolen
- Tverrfaglig samarbeid mellom barnehagene

## 19. KOMPETANSEPLAN FOR PERSONALET

I Lena FUS barnehage er personalets faglige og personlige kompetanse barnehagens viktigste ressurs og en forutsetning for at barnehagen skal være en god arena for danning, omsorg, lek, læring og sosial utjevning.

Vi skal være i endring og utvikling. Kvalitetsutviklingen i barnehagen skal innebærer en stadig utvikling av personalets kompetanse. Kompetanseutvikling er viktig for å heve kvaliteten på barnehagens tilbud til barn, bedre arbeidsmiljøet og opplevelsen av mestring for de ansatte.

I FUS kjeden er det et stort fokus på kompetanse, og personalet får kurs og oppæring kontinuerlig. Medarbeidersamtaler er et viktig redskap både for ansatte og daglig leder, og ikke minst i arbeidet for kompetanseutvikling. Vi har medarbeidersamtaler 2 ganger i året, og medarbeiderundersøkelse 1 gang i året.

# Barnet Først!!



Igjennom kartlegging og medarbeidersamtale skal det utarbeides en kompetanseplan for hver enkelt ansatt. På den måten sikrer vi at Lena FUS barnehage har et personal med kunnskaper og ferdigheter til å sikre god kvalitet i tilbudet.

Hvem	Fag/områder	Tid
Alle	Foreldresamarbeid	Kontinuerlig
Alle	FUS grunnopplæring	Iflg FUS skolen
Alle	Serviceerklæring	Iflg FUS skolen
Alle	Etikk og etisk refleksjon	Iflg FUS skolen
Alle	Individuelle styrker i teamet	Iflg FUS skolen
Alle	FUS - Kunnskapsløfte	Iflg FUS skolen
Alle	Psykisk helse	Iflg FUS skolen
Alle	Trygg Tilvenning	Iflg FUS skolen
Alle	Livsmestring i bhg.	Iflg FUS skolen
Alle	Relasjonskompetanse	Iflg FUS skolen
Alle	Egenledelse i lek og læring	Iflg FUS skolen
Alle	CLASS - Sosio-emosjonell støtte og veiledning	Iflg FUS skolen
Alle	CLASS - Læringsstøtte	Iflg FUS skolen
Alle	CLASS - Organisering og ledelse	Iflg FUS skolen
Alle	CLASS - Endring og utviklingsarbeid	Iflg FUS skolen
Pedagogiske ledere	CLASS - Lederforankring	Iflg FUS skolen
Pedagogiske ledere	Kurs for nyutdannet	Iflg FUS skolen og Lokalt.
Pedagogisk leder	Lederutvikling	Iflg FUS skolen og Lokalt.
Daglig leder	Administrative oppgaver	Iflg FUS skolen
Daglig leder	Ledelse	Iflg FUS skolen
Daglig leder	Ledersamlinger	Ø.T. kommune
Daglig leder	Nettverkssamlinger	FUS - nettverk
Daglig leder	Ledelse seminar	Iflg FUS skolen
Daglig leder	Executive Master of Management	BI

## 20. PEDAGOGISK ÅRSHJUL

### Markeringsdager

Måned	Uke	Innhold
Oktober	43	Internasjonal dag
Desember	49 - 51	Kultur og tradisjoner - julestjerne/-gran tenning, nissefest, adventssamlinger m.m.
Februar	8	Festivaluke som avsluttes med karnevals fest.
April	17	HMS uke, m/FUS dagen
Juni	24	Sommerfest

Invitasjon blir sendt ut i forkant.

### Planleggingsdager

Dato
18. September 2020
27. November 2020
12. Februar 2021
14. Mai 2021
18. Juni 2021

Med forbehold om endringer

### Foreldremøter

Dato	Sted
23.09.20: For Snekkerboden, Stallen og Smia	Barnehagen
24.09.20: For Sætra og Stabburet	
28.04.21: For Sætra og Stabburet	Barnehagen
29.04.21: For Snekkerboden, Stallen og Smia	

Program og innhold til foreldremøte blir sendt ut i forkant av møtet

## 21. OVERSIKT OVER ANDRE STYRINGSKORT

Årsplanen må sees i sammenheng med de andre styringsdokumentene som barnehagen jobber ut fra. Dette er blant annet:

- Lov om barnehager og forskrifter. ([www.lovdata.no](http://www.lovdata.no))
- Rammeplan for barnehagens innhold og oppgaver. ([www.lovdata.no](http://www.lovdata.no))
- Forskrift om miljørettet helsevern i barnehager og skoler. ([www.lovdata.no](http://www.lovdata.no))
- Service-erklæring for FUS barnehagene. ([www.lena.bhg.no](http://www.lena.bhg.no))
- Ethiske retningslinjer for ansatte i FUS barnehagen. ([www.lena.bhg.no](http://www.lena.bhg.no))
- Barnehagens vedtekter. ([www.lena.bhg.no](http://www.lena.bhg.no))
- Handlingsplan mot mobbing. ([www.ostre-toten.kommune.no](http://www.ostre-toten.kommune.no))
- Sunnerbarn.no
- FUS.no





NOTATER: