

ÅRSPLAN 25/26

Bakkefaret FUS barnehage



Bakkefaret

INNHOOLD

1. Om årsplanen og FUS sine mål for barnehagene

Visjon
Verdier
Hovedmål

2. Om barnehagen

3. Vårt verdigrunnlag

Barn og barndom
Demokrati
Mangfold og gjensidig respekt
Likestilling og likeverd
Bærekraftig utvikling
Livsmestring og helse

4. Barnehagens formål og innhold

Sosioemosjonell støtte og veiledning
Organisering og ledelse
Læringsstøtte

5. Barns medvirkning

6. Samarbeid

Foreldresamarbeid
Samarbeid med andre instanser

7. Overganger

Tilvenning i barnehagen
Overganger innad i barnehagen
Overgang mellom barnehage til skole

8. Barnehagen som pedagogisk virksomhet

Lærende organisasjon
Planlegging
Vurdering
Dokumentasjon
Tilrettelegging av det allmennpedagogiske tilbudet for barn som trenger ekstra støtte.

9. Barnehagens fagområder



**BARNET
FØRST!**



1. OM ÅRSPLANEN OG FUS SINE MÅL FOR BARNEHAGENE

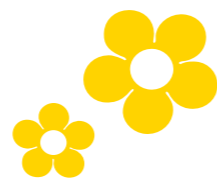
Årsplanen viser hvordan barnehagen jobber for å oppfylle kravene i den nasjonale rammeplanen for barnehagens innhold og oppgaver (Kunnskapsdepartementet, 2017, s.37). Årsplanen beskriver hvordan vi jobber for å nå FUS sine felles målsetninger for barnehagene.



Visjon:

Sammen gir vi barndommen verdi: Vennskap, lek og glede og hverdagsmagi

Visjonen er vår ledestjerne og den setter retning for hva vi ønsker at FUS barnehagene skal oppnå – i dag og i fremtiden. Visjonen er det vi strekker oss etter hver dag i møte med barn, foreldre og kollegaer.



Verdier:

Glødende, skapende og tilstedeværende

Verdiene er kulturbærerne i FUS. Verdiene forteller hva vi står for, hva vi tror på og hva som er viktig for oss. De er en kilde til motivasjon og inspirasjon i det daglige arbeidet i barnehagen på veien for å virkeliggjøre visjonen.

Hovedmål:

- FUS barn har et positivt selvbilde
- FUS barn er trygge og forskende, trives i lek og har vennekompetanse
- FUS barn gleder seg til “resten av livet”, og vet at de har påvirkningsmulighet og at
- innspillene deres teller
- FUS barn har det gøy i barnehagen

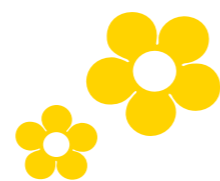


I FUS barnehagene har vi et felles slagord, «Barnet først». Det innebærer at alt vi gjør skal være til barnets beste. «Barnet først» er også navnet på vår kompetansesatsing, der målet er et likeverdig barnehetilbud av høy kvalitet i alle våre barnehager.

I denne årsplanen er kapitlene bygd opp slik: Først en beskrivelse av hva rammeplanen sier, så en beskrivelse av hvordan vi vil gjennomføre dette i praksis.

Våre metoder for å jobbe i tråd med visjonen, verdiene, og hovedmålene:

- Personalet er engasjerte i barnas hverdag og gir barna TID til lek, undring, omsorg, utforskning, opplevelser og medvirkning.
- Personalet verdsetter leken.
- Personalet anerkjenner barnets følelser og jobber med Tuning in to kids med vekt på emosjonsveiledning.
- Personalet bygger på styrkene til hvert enkelt barn.
- Personalet jobber for å skape gode relasjoner i et miljø med fokus på vennskap, mestring og glede.
- Gjennom å jobbe med organiseringen vår og ha materiell tilgjengelig for barna, legger vi et godt grunnlag for å gi barna mulighet til mestring og medvirkning i egen hverdag.
- Vi jobber for et godt arbeidsmiljø
- Personalet får faglig påfyll, kunnskap og veiledning på personalmøter, basemøter og kurs
- Personalet har mulighet til påvirke sin egen hverdag
- Vi setter barnet først!



2. OM BARNEHAGEN

Undrerer barn 0-3 år
Utforskeren barn 0-3 år
Utsikten barn 3-6 år
Oppfinneren barn 3-6 år

Bakkefaret FUS barnehage ligger i Åsen i Mjøndalen. Barnehagen ble bygget i 2008 og har plass til 120 barn. Barnehagen består av fire baser fordelt på to bygg, et med småbarn og et med store barn. Basene er delt inn i to grupper hvor barna vil møte varme engasjerte voksne med hjerte for faget, klare for å ta imot barna deres i en hverdag fylt med magi og glede. Barnehagen ligger flott plassert med nydelig utsikt over Eiker bygdene og med mange fine turmuligheter. Skogen ligger en kort spasertur unna, den blir brukt flittig året rundt. Litt lenger opp kan vi ta turen til Åsen-dammen og Stall Myra med masse hester og fin natur, her finner vi også Åsen skole med et flott uteområde. Nedover har vi kort vei til fotballbaner, skøytebane, lekeplasser, biblioteket og Mjøndalen skole.

I Bakkefaret FUS barnehage er vi opptatt av å gi barna mulighet for allsidig utvikling, lek og moro i trygge omgivelser. Gjennom medvirkning, omsorg, lek og vennskap skal vi tilrettelegge for et trygt og godt læringsmiljø hvor barna er i fokus. Vi setter barnet først!

Våre satsningsområder er «Barnet Først» (les. Kap 4.), lekemiljø og lekens arena for læring. Leken er barnas viktigste læringsarena, leken er lystbetont og barna har en naturlig indre motivasjon for lek.

I samarbeid med barna jobber vi hele tiden med å skape spennende lekemiljøer ut ifra deres interesser. Vi utviklet flere lekekofferter på hver avdeling hvor vi har samlet utstyr til ulike temaer barna har ønsket. På denne måten er det lett å finne frem det vi trenger når noen ønsker å leke for eksempel sykehus, detektiv, restaurant mm. Ettersom leken utvider seg og blir mer avansert eller endrer retning kan vi fylle på koffertene med flere rekvisitter, eller lager en ny koffert med et nytt tema. De ansatte er deltakende og støtter barna i leken og deres utviklingsprosess.

Gjennom leken lærer barna samhandling, fleksibilitet, turtaking, igangsetting, organisering og mye mer som er viktige egenskaper man trenger for å mestre livet i et sosialt samfunn etter hvert som man blir eldre.

I tillegg til dette vil leken også gi barna mye kunnskap innenfor alle fagområdene som for eksempel former, farger, tall, mønster, dyr/natur, motorikk, sang/musikk og ikke minst språkutvikling.



Bakkefaret FUS barnehage as

Hvitveisbakken 1
3050 Mjøndalen
Tlf: 33994300-tast
e-post: dl.bakkefaret@bhg.no

OPPFINNEREN

Tlf: 33994300 – tast 1

UTSIKTEN

Tlf: 33994300 – tast 2

UNDREREN

Tlf: 33994300 – tast 3

UTFORSKEREN

Tlf: 33994300 – tast 4

3. VÅRT VERDIGRUNNLAG

«Barnehagens verdigrunnlag skal formidles, praktiseres og oppleves i alle deler av barnehagens pedagogiske arbeid. Barndommen har egenverdi, og barnehagen skal ha en helhetlig tilnærming til barnas utvikling. Barnehagens samfunnsmandat er, i samarbeid og forståelse med hjemmet, å ivareta barnas behov for omsorg og lek og fremme læring og danning som grunnlag for allsidig utvikling.»
(Kunnskapsdepartementet, 2017, s. 7)

Barn og barndom

«Barna skal møtes som individer, og barnehagen skal ha respekt for barnets opplevelsesverden. Barns liv påvirkes av omgivelsene, men barn påvirker også sine egne liv.»
(Kunnskapsdepartementet, 2017, s. 8).

Vårt syn på barn og barndom:

Vi ser på barnehageårene som en svært viktig periode for barns utvikling, både sosialt, emosjonelt, kognitivt, språklig og motorisk. Det er i disse årene hjernen er mest mottakelig for ny kunnskap, noe som betyr at barnets utvikling skjer i enorm fart. For at denne utviklingen skal finne sted trenger barna et omsorgs- og læringsmiljø av høy kvalitet, noe vi jobber for hver eneste dag. Leken er barnas største drivkraft og vi er opptatt av at utvikling og læring skal skje gjennom lek i samspill med andre barn og engasjerte voksne i et variert lekemiljø både ute og inne.

Demokrati

Barnehagen skal fremme demokrati og være et inkluderende fellesskap der alle får anledning til å ytre seg, bli hørt og delta. Gjennom å delta i barnehagens fellesskap skal barna få mulighet til å utvikle forståelse for samfunnet og den verden de er en del av.»
(Kunnskapsdepartementet, 2017, s. 8).

Våre metoder for å fremme demokrati:

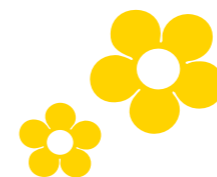
Vår barnehage skal være et sted hvor alle barn får mulighet til å ytre seg, bli hørt og får delta. For oss er det viktig at barna tør å dele sine tanker og lærer å lytte til hverandre. Barna skal oppleve at deres meninger og tanker er verdifulle og blir tatt på alvor. Vi skal bidra til at alle barn skal ha like muligheter til demokratisk deltakelse i sin barnehagehverdag.

Mangfold og gjensidig respekt

«Barnehagen skal fremme respekt for menneskeverdet ved å synliggjøre, verdsette og fremme mangfold og gjensidig respekt. Barnehagen skal bidra til at alle barn føler seg sett og anerkjent for den de er, og synliggjøre den enkeltes plass og verdi i fellesskapet. Barnehagen skal legge til rette for kulturmøter, gi rom for barnas egen kulturskaping og bidra til at alle barn kan få oppleve glede og mestring i sosiale og kulturelle fellesskap.»
(Kunnskapsdepartementet, 2017, s. 9).

Våre metoder for å fremme mangfold og gjensidig respekt:

I vår barnehage jobber vi for et inkluderende fellesekskap. Alle skal ha en plass i fellesskapet uavhengig av bakgrunn, kultur, religion og funksjon. Vi ønsker å skape felles opplevelser og hverdagsmagi for alle uavhengig. Vi markerer ulike høytider som er representert i barnegruppa og på denne måten blir barna kjent med hverandres kulturer, religioner og livssyn. Å bli kjent med hverandres ulikheter er viktig for å skape forståelse og respekt for hverandre. For oss er det viktig å kunne samarbeide med foresatte slik at markeringene i barnehagen samsvarer med hvordan barna kjenner de ulike høytidene eller tradisjonene hjemme.



Likestilling og likeverd

«Barnehagen skal fremme likeverd og likestilling uavhengig av kjønn, funksjonsevne, seksuell orientering, kjønnsidentitet og kjønnsuttrykk, etnisitet, kultur, sosial status, språk, religion og livssyn. Barnehagen skal motvirke alle former for diskriminering og fremme nestekjærlighet.»
(Kunnskapsdepartementet, 2017, s. 10)

Våre metoder for å fremme likestilling og likeverd:

Vårt mål er at alle barn får oppleve tilhørighet, at de er betydningsfulle personer for fellesskapet og at de føler seg sett og anerkjent for den de er. Voksenrollen er en av de viktigste faktorene for å nå målet. Vi skal være varme og inkluderende voksne som bygger trygge og gode relasjoner til hvert enkelt barn og et positivt klima i barnegruppa. Vi skal være rollemodeller og fremsnakke barna og vennskap og hjelpe barna til å inkludere hverandre. På denne måten får barna en god selvfølelse og blir trygge på seg selv, og når barn er trygge på seg selv og miljøet de er en del av tør de også være seg selv fullt ut.

Bærekraftig utvikling

«Bærekraftig utvikling omfatter natur, økonomi og sosiale forhold og er en forutsetning for å ta vare på livet på jorden slik vi kjenner det. Barnehagen skal bidra til at barna kan forstå at dagens handlinger har konsekvenser for fremtiden.»
(Kunnskapsdepartementet, 2017, s. 10.)

Våre metoder for å fremme bærekraftig utvikling:

Vi skal gi barna gode naturopplevelser som gir dem mulighet til å bli kjent med og glad i naturens mangfold. Vi skal legge til rette for at barna kan gjøre seg erfaringer med, vise omsorg for og ta vare på omgivelsene og naturen. Vi skal løfte frem holdninger og verdier knyttet til miljø og bærekraft i samfunnet vårt. I vår barnehage har vi kjøkkenhage hvor vi dyrker frem ulike grønnsaker og bær. Vi lærer barna å kildesortere og jobber for å unngå mest mulig matsvinn. Både på tur i naturen og rundt matbordet snakker vi om hvor maten kommer ifra og hvordan maten vi har på bordet blir til. Det er også stort fokus på å forsyne seg med litt av gangen når vi skal spise, slik at vi unngår å kaste mat eller melk som ikke blir spist/drukket.



Livsmestring og helse

«Barnehagen skal bidra til barnas trivsel, livsglede, mestring og følelse av egenverd og forebygge krenkelser og mobbing. Barna skal få støtte i å mestre motgang, håndtere utfordringer og bli kjent med egne og andres følelser. Barnehagen skal være en arena for daglig fysisk aktivitet og fremme barnas bevegelsesglede og motoriske utvikling. Måltider og matlaging i barnehagen skal gi barna et grunnlag for å utvikle matglede og sunne helsevaner.»

(Kunnskapsdepartementet, 2017, s. 11).

Våre metoder for å fremme livsmestring og helse:

Vi jobber for at alle skal få en trygg tilknytning og oppleve gode og trygge relasjoner mellom voksen-barn og barn-barn. En trygg og omsorgsfull barnehagehverdag med støttende voksne er viktig for at barn skal få de beste mulighetene til god utvikling, læring og mestring. For å forbygge krenkelser og mobbing jobber vi for å skape et positivt klima i alle grupper, med varme, omsorgsfulle voksne som gode

rollemodeller hvor vi har fokus på å lære barna å være inkluderende og gode med hverandre. Vi jobber med TIK, emosjonsveiledning, i møte med barnas følelser for å lære de å håndtere sine følelser og motstand. Vi jobber også med god balanse mellom fysiske- og rolige aktiviteter/hvile i løpet av barnehagedagen som bidrar til god helse og livsglede, dette legger vi til rette for hver dag. Vi er opptatt av å skape gode måltidsopplevelser som er preget av ro, glede, samtaler og et sunt og variert kosthold. (Se link til FUS SmartMat.)

Link til FUS SmartMat:

<https://fus.no/bakkefaret/smartmat>



4. BARNEHAGENS FORMÅL OG INNHOLD



«Barnehagens innhold skal være allsidig, variert og tilpasset enkeltbarnet og barnegruppen. I barnehagen skal barna få leke og utfolde skaperglede, undring og utforskertrang. Arbeidet med omsorg, danning, lek, læring, sosial kompetanse og kommunikasjon og språk skal ses i sammenheng og samlet bidra til barns allsidige utvikling.»

(Kunnskapsdepartementet, 2017, s. 19)

Barnet først er et helhetlig system for å styrke de ansattes kunnskap og handlingskompetanse. Det består av tre ulike hovedområder som sammen bidrar til å styrke barns allsidige utvikling; sosioemosjonell støtte og veiledning, organisering og ledelse samt læringsstøtte.

Sosioemosjonell støtte og veiledning:

Sosioemosjonell støtte og veiledning handler om hvordan de ansatte klarer å skape en barnehagehverdag som hjelper barn å utvikle gode relasjoner med andre, oppleve glede ved å lære noe nytt, oppleve trygghet og tilknytning og ha en opplevelse av selvbestemmelse og selvstendighet.

Positivt klima: I et positivt klima smiler og ler de ansatte sammen med barna. Vi ser mange bevis på at de har en god relasjon til barna, og de viser entusiasme og interesse både med kroppen og stemmen. De er der barna er, i barns høyde og med kroppen vent mot dem.

Negativt klima: Det er fravær av at de ansatte straffer, håner, kjefter og erter barna.

Sensitive voksne-trygge barn: Å være sensitiv handler om å være oppmerksom og respondere på det enkelte barns tegn på at de har behov for støtte. De ansatte kjenner barna godt. De merker hvis barna er urolige, redde, uoppmerksomme, uinteressert, og de tilpasser atferden sin for å respondere på det de ser.

Barns perspektiv og medvirkning: De ansatte følger barns initiativ og ideer, viser fleksibilitet og ivaretar barnas perspektiv. De lar barn uttrykke seg og etterspør barns ideer, gir barn ansvar og oppmuntring til å klare seg selv.



Emosjonskompetanse hos barn og ansatte:

Emosjonskompetanse handler om å identifisere og forstå egne følelser og håndtere frustrasjon. Det handler om å forhindre at stress og uro overvelder evnen til å tenke klart, og ha kontroll over hvordan og når du uttrykker følelser.

Emosjonsveiledning: I emosjonsveiledning er de ansatte bevisst barnets følelser, er til stede, oppretter kontakt med barnet, viser forståelse og aksept for barnets følelser. De går inn i følelsen til barnet, og navngir følelsen. Hvis nødvendig, hjelper og støtter de barnet i problemløsningen.

Organisering og ledelse:

Organisering og ledelse handler om hvordan ansatte skaper en barnehagehverdag som hjelper barn å utvikle god selvregulering, holde fokus og vise interesse for lek og læringssituasjoner. De ansatte etablerer og opprettholder rutiner og strukturer for å skape forutsigbarhet og trygghet, slik at barna kan engasjere seg i meningsfulle og utviklingsfremmende aktiviteter.

Gruppeledelse og veiledning: de ansatte er proaktive og har klare forventninger til atferd. De gir oppmerksomhet på ønsket atferd og gir trygge og forutsigbare rammer.

Tilrettelegge for lek, læring og overganger:

Avdelingen har klare rutiner og de ansatte sikrer flytende overganger. Barna kjenner til regler, og barnehagehverdagen preges av lite venting. Innhold og aktiviteter er godt forberedt.

Variasjon: Det er varierte og interessante materialer i barns høyde. De ansatte tar barns perspektiv og legger til rette for barns deltakelse i aktiviteter.



BARNET FØRST!

Voksne som legger til rette for gode og forutsigbare hverdagsrutiner

Voksne i barnehøyde

Voksne som deltar i lek og aktiviteter

Voksne som anerkjenner og viser forståelse for barnas følelser

Læringsstøtte:

Læringsstøtte handler om at de ansatte gir støtte til barnas læring. Det teoretiske grunnlaget kommer hovedsakelig fra forskning på kognitiv utvikling og språkutvikling. Der vektlegges forskjellen mellom det å kun lære fakta og læring av hvordan fakta henger sammen, er organisert og avhengig av hverandre. Barns kognitive og språklige utvikling er avhengig av mulighetene de får til å benytte eksisterende ferdigheter, og om de ansatte støtter utviklingen av stadig mer komplekse ferdigheter. Læring skjer når barnet er i samspill, er aktivt og opplever mening og engasjement. Ren instruksjon egner seg ikke for barn i barnehagealder. De har behov for å delta og medvirke og oppleve mening for at læring skal kunne skje.

Begrepsutvikling, forståelse og dybdelæring:

De ansatte bruker læringsfremmende diskusjoner og aktiviteter sammen med barna. Læring handler ikke bare om å tilegne seg kunnskap, men også om å benytte denne kunnskapen i nye situasjoner. De ansatte legger mest vekt på å øke barnas forståelse, snarere enn bare å gjennomføre læringsaktiviteten. De ansatte relaterer nye begreper til situasjoner, hendelser eller objekter som barna er kjent med. Gjenkjenning fremmer læring. De ansatte etterspør barns tenkning og problemløsning.

Tilbakemeldinger: Barn trenger tilbakemeldinger på egen læring for å få mest mulig ut av en situasjon/aktivitet. Når barna er i lek og holder på med aktiviteter kan de ansatte gi hint (verbalt eller fysisk) eller stille spørsmål og komme med innspill for at barna skal holde på lenger med en oppgave, og dermed oppnå økt læring og mestring. Målet er tilbakemeldingssirkler, det vil si gjentakende spørsmål

- svar – sekvenser, slik at barnet får en dypere forståelse av det aktuelle temaet.

Språk: I språkstøtte er det viktig med hyppige samtaler sammen med barna, og frem- og tilbake utvekslinger mellom barnet og de ansatte. De ansatte snakker med barna, ikke til. De stiller mange åpne spørsmål, der det kreves mer enn et eller to ord til svar, de repeterer og videreutvikler barnas utsagn, setter ord på det de selv gjør og det barna gjør. De har et variert språk, forklarer ord og knytter ord til hendelser/erfaringer her og nå. De ansatte har en klar intensjon om å fremme barns språk i samtaler mellom barna og mellom barn og ansatte.

Egenledelse i lek og læring: De ansatte støtter barn i sin utvikling av egenledelsesfunksjonene; planlegging, organisering, arbeidshukommelse, fleksibilitet, selvregulering, selvmonitorering, igangsetting. De ansatte tilrettelegger for et variert og rikt lekemiljø og deltar i barnas lek.

Slik arbeider vi med Barnet først:

Vi jobber for å skape en forutsigbar hverdag med gode, tydelige og trygge rammer og rutiner, dette er også en viktig faktor for å skape trygghet og trivsel.

I vår barnehage skal barna oppleve å bli sett, forstått og respektert, og de skal få den støtten og hjelpen de trenger i møte med tilstedeværende varme voksne. Vi jobber for å skape omsorgsfulle og trygge regalsjoner mellom barn- voksen og barn-barn. Trygge, omsorgsfulle relasjoner skaper et positivt klima som gir grunnlag for trivsel, glede, mestring, utvikling og vennskap. Vi er opptatt av å anerkjenne og vise forståelse for barnas følelser. Vi skal hjelpe barna med å sette ord på og forstå sine egne og andres følelser og ikke minst hvordan håndtere ulike følelser. Å styrke barnas emosjonelle utvikling er viktig for å håndtere emosjonelle situasjoner man vil stå ovenfor senere i livet.

Vi jobber hver dag for at alle ansatte i Bakkefaret FUS barnehage skal øke sin kompetanse og utvikle seg selv i

sin profesjonelle rolle i møte med barna. Refleksjon og evaluering over egen praksis er en viktig del av denne utvikling. Observasjoner og filming av personalet i sitt arbeid er en av metode vi bruker som utgangspunkt for refleksjon og evaluering. Å se seg selv utenifra i tillegg til objektive tilbakemeldinger er den beste måten man kan lære seg selv å kjenne og se egne styrker og forbedringspotensial.

Personalgruppen jobber målrettet med dette utviklingsarbeidet gjennom hele året både på personalmøter, basemøter og i hverdagen med barna. Basene lager sine egne mål og handlingsplaner ut ifra tilbakemeldinger og evalueringer for sin base. Målene og handlingsplanene blir jevnlig evaluert for å sikre utvikling. Rapportene vi har fått fra de eksterne observasjonene de siste årene viser at barnehagen som helhet holder høy kvalitet både på sosioemosjonell støtte og veiledning og på organisering. Vi ser også god økning i kvalitet på læringsstøtte, noe som viser at det målrettede arbeidet vi gjør gir resultater.



5. BARNES MEDVIRKNING

«Barnehagen skal ivareta barnas rett til medvirkning ved å legge til rette for og oppmuntre til at barna kan få gitt uttrykk for sitt syn på barnehagens daglige virksomhet. Alle barn skal få erfare å få innflytelse på det som skjer i barnehagen på måter som er tilpasset barnas alder, erfaringer, individuelle forutsetninger og behov.»

(Kunnskapsdepartementet, 2017, s. 27).

Våre metoder for å sikre barns medvirkning:

- De voksne skal se og ta barnas perspektiv på alvor
- Vi skal være sensitive voksne som fanger opp barnas interesse ved å se, lytte, delta og observere det barna gjør og sier.
- Planer og aktiviteter utarbeides gjennom å knytte sammen barnas interesser og rammeplanens føringer.
- At barna får medvirke til innholdet i sin egen hverdag er med på å skape en meningsfylt og lystbetont hverdag hvor lek og læring går hånd i hånd.





6. SAMARBEID

«Barnehagen skal i samarbeid og forståelse med hjemmet ivareta barnas behov for omsorg og lek, og fremme læring og danning som grunnlag for allsidig utvikling. Samarbeidet mellom hjemmet og barnehagen skal alltid ha barnets beste som mål. Foreldrene og barnehagens personale har et felles ansvar for barnets trivsel og utvikling.»

(Kunnskapsdepartementet, 2017, s. 29).

Våre metoder for å skape et godt foreldresamarbeid:

- Samarbeid med foresatte er en viktig faktor for tryggheten til barna. Gjennom daglige samtaler, informasjonsskriv, Mykid oppdateringer og lignende utveksler vi verdifull informasjon.

Barnehagen gjennomfører:

- Oppstartsmøte for nye foreldre før sommeren
- Bli kjent samtale mellom pedagog og foresatte før eller like etter oppstart
- 2 individuelle foreldresamtaler pr år
- Mulighet for flere samtaler ved behov
- 2 felles foreldremøter
- Daglig kontakt ved levering og henting
- Jevnlige oppdateringer på Mykid

Samarbeid med andre instanser:

Bakkefaret FUS barnehage har flere eksterne instanser som alle er våre viktige samarbeidspartnere i hverdagen. For å kunne levere best mulig tilbud til alle barn og sikre kvaliteten i vårt tilbud, er det viktig med gode støttespillere å samhandle med:

- Samarbeidsutvalg i barnehagen
- Barnehageadministrasjonen i Drammen kommune
- Pedagogisk-psykologisk tjeneste
- Spesialpedagoger fra fagteam i kommunen
- Barnevern
- Helsestasjon
- Barnefysioterapeuter
- Barneskolene i nærmiljøet
- Universitetet i Sør-Øst Norge, vi er en praksisbarnehage og tar imot studenter
- Videregående skole
- FUS administrasjonen
- Nettverk i Drammen kommune og FUS kjeden



7. OVERGANGER

Tilvenning i barnehagen

«Barnehagen skal i samarbeid med foreldrene legge til rette for at barnet kan få en trygg og god start i barnehagen. Barnehagen skal tilpasse rutiner og organisere tid og rom slik at barnet får tid til å bli kjent, etablere relasjoner og knytte seg til personalet og til andre barn.»

(Kunnskapsdepartementet, 2017, s. 33).

Våre metoder for å sikre en trygg og god tilvenning:

Å starte opp i barnehagen kan være en stor omstilling for både barn og foreldre. Ved å bruke tid på tilvenningen gir vi barnet mulighet til en god og trygg overgang fra hjemmet til barnehagen, hvor kontakt med andre og nye erfaringer står i fokus. Å bruke god tid og følge barnets premisser er viktig i denne tilvenningsfasen.

Vi jobber ut fra Trygghetsirkelen når vi jobber med tilvenning («Se barnet innenfrå» av Brandtsæg, Torsteinson, Øiestad), og det aller viktigste er at barnet føler seg trygg og finner seg til rette. Først da vil barnet kunne søke ut, leke og utforske de nye omgivelsene. Barnets primærkontakt vil være tett på barnet frem til barnet er trygt.

Det er veldig individuelt hvor lang tid barn bruker på å bli trygg i nye omgivelser og foresatte må sette av minimum fem dager til tilvenning. Vi anbefaler kortere dager de to første ukene og at man er tilgjengelig dersom barnet trenger det også utover disse ukene.

Barnehagen holder et informasjonsmøte i juni for nye foreldre. Vi gjennomfører oppstartsamtaler med alle nye foreldre, og bruker egen mal for oppstartsamtaler. I samtalen har foreldrene mulighet til å gi oss god informasjon om barnets fysiske og psykiske behov slik at vi er godt forberedt når barnet starter.

Link til tilvenning:

<https://fus.no/bakkefaret/tilvenning>

Overganger internt i barnehagen

Personalet skal sørge for at barn og foreldre får tid og rom til å bli kjent med barna og personalet når de bytter barnegruppe.

(Kunnskapsdepartementet, 2017, s. 33).

Våre metoder for å sikre en god overgang innad i barnehagen:

Det året barna fyller tre år er det en overgang fra småbarn til storbarns base. Denne overgangen gjennomføres som oftest fra midten av juni, men kan variere noe avhengig av barnegrupper og andre uforutsette forutsetninger. Det å bytte base innebærer at barna får nye voksne og ny barnegruppe å forholde seg til. Prosessen starter tidlig på våren da barna på småbarn starter med å gå på besøk på ny base en til to ganger i uka slik at de blir kjent i nye lokaler og med nye barn og voksne. Vi legger stor vekt på å trygge barna og vi strekker oss langt for at en kjent voksen følger med barna over til den nye basen i oppstarten. Det nye personalet overtar ansvaret gradvis og barna får tid til å bli trygge i nye omgivelser sammen med en trygg voksen.

Vi gjennomfører overgangssamtaler mellom pedagogiske ledere, og har en egen foreldresamtale hvor det blir lagt vekt på overgangen til stor base. Det er viktig for oss at tryggheten til barna blir ivaretatt og trygghetssirkelen er sentral i arbeidet vårt.

Overgang mellom barnehage til skole

«Barnehagen skal i samarbeid med foreldre og skolen legge til rette for at barna kan få en trygg og god overgang fra barnehage til skole og eventuelt skolefritidsordning. De eldste barna skal få mulighet til å glede seg til å begynne på skolen og oppleve at det er en sammenheng mellom barnehagen og skolen. Barnehagen skal bidra til at barna kan avslutte barnehagetiden på en god måte og møte skolen med nysgjerrighet og tro på egne evner.»

(Kunnskapsdepartementet, 2017, s. 33).

Våre metoder for å sikre en god overgang til skolen:

Overgangen til skole

Det siste året i barnehagen skal være litt annerledes og spennende, og hos oss heter skolestarterne «Superklubben». I superklubben er fokuset å gi barna det beste utgangspunktet før skolestart gjennom å gi barna redskaper de kan ha med seg i «skolesekken». Et av de viktigste redskapene vi ønsker å gi barna før skolestart er god sosial kompetanse. Dette gjennom å ivare ta seg selv og andres følelser, vise omsorg for hverandre og utvikle gode egenledelsesferdigheter, lære å vente på tur, lytte til beskjeder og være selvstendige i hverdagen. I tillegg til sosial kompetanse jobber vi mye med utvikling av barnas språk og god lekekompetanse. Alle disse områder jobber vi med fra barna begynner i barnehagen, men det siste året før skolestart har vi ekstra fokus på å få dette best mulig på plass hos alle. Vi leker og utforsker med tall og bokstaver, leker med rim og regler, benytter oss av spill og regelleker og vi øver på å skrive navnet vårt.

I Superklubben vil vi også gi barna en forsmak på hva det vil si å gå på skolen, samtidig som vi holder på det utforskende og lekne barnehagehverdagen er preget av. Vi gir barna en god balanse mellom stillesittende aktiviteter og fysisk aktivitet. Tanken er å gi barna en myk overgang fra det å kunne leke og være fysiske store deler av dagen, til å sitte rolig og konsentrere seg over litt lengre perioder.

Å bli kjent med skolen og skolens område er viktig for å få en god og trygg overgang til skolen. Dette gjør vi i samarbeid med våre to nærskoler, Mjøndalen og Åsen.

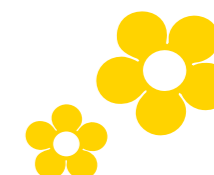


**BARNET
FØRST!**

På våren har vi flere tur-dager hvor vi går til skolen for å bli kjent i skolegården/uteområdet rundt skolene. Barna blir invitert på besøksdag til de ulike skolene i mai/juni med barnehagen. Det overføres informasjon fra barnehagen til skolen om hvert enkelt barn (med samtykke fra foresatte).

Faste aktiviteter/turer for Superklubben:

- Julevandring i Mjøndalen kirke
- Besøk på brannstasjonen
- Skole og SFO besøk
- Vinter/vårball
- Topptur i nærmiljøet
- Roseseremoni på sommerfesten





8. BARNEHAGEN SOM PEDAGOGISK VIRKSOMHET

Lærende organisasjon

«Målet med barnehagen som pedagogisk virksomhet, er å gi barna et tilrettelagt tilbud i tråd med barnehageloven og rammeplanen. For å oppnå dette skal barnehagen være en lærende organisasjon, og det pedagogiske arbeidet skal være begrunnet i barnehageloven og rammeplanen.»

(Kunnskapsdepartementet, 2017, s. 37).

Planlegging

«Planlegging gir personalet grunnlag for å tenke og handle langsiktig og systematisk i det pedagogiske arbeidet. Planleggingen skal bidra til kontinuitet og progresjon for enkeltbarn og barnegruppen, og skal være utgangspunkt for refleksjon og utvikling av virksomheten.»

(Kunnskapsdepartementet, 2017, s. 37).

Våre metoder for planlegging:

- Bygge gode relasjoner med barna
- Bli godt kjent med barnas interesser og behov
- Lage planer og aktiviteter ut fra barnas interesser/behov og rammeplanens føringer
- Planer legger ut på MyKid

Vurdering

«Barnehagen skal jevnlig vurdere det pedagogiske arbeidet. Det betyr at det pedagogiske arbeidet skal beskrives, analyseres og fortolkes ut fra barnehagens planer, barnehageloven og rammeplanen. Vurderingsarbeidet skal bygge på refleksjoner som hele personalgruppen er involvert i. Barnets trivsel og allsidige utvikling skal observeres og vurderes fortløpende, med utgangspunkt i barnets individuelle forutsetninger og kunnskap om barns utvikling og behov. Barnets erfaringer og synspunkter skal inngå i vurderingsgrunnlaget.»

(Kunnskapsdepartementet, 2017, s. 38).

Våre metoder for vurdering:

- Vurderer arbeidet opp mot målene som er satt for perioden på basemøter, ledermøter og personalmøter
- Observerer og lytter til barnas ønsker og behov
- Brukerundersøkelse hvert år
- Utviklingsarbeid gjennom "Barnet først"

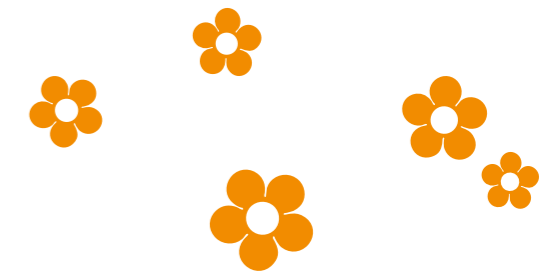
Dokumentasjon

«Dokumentasjon av personalets arbeid synliggjør hvordan personalet arbeider for å oppfylle kravene i barnehageloven og rammeplanen. Dokumentasjon av det pedagogiske arbeidet skal inngå i barnehagens arbeid med å planlegge, vurdere og utvikle den pedagogiske virksomheten.»

(Kunnskapsdepartementet, 2017, s. 39).

Våre metoder for dokumentasjon:

- Praksisfortellinger
- Bilder
- Utstilling av barnas skapende prosesser, utforskning, nysgjerrighet, lek og vennskap.
- Månedsevaluering som pedagogisk dokumentasjon ut fra «barnet – først» og lekemål i periodeplanen.



Tilrettelegging av det allmennpedagogiske tilbudet for barn som trenger ekstra støtte

«Barnehagen skal tilpasse det allmennpedagogiske tilbudet etter barnas behov og forutsetninger, også når noen barn har behov for ekstra støtte i kortere eller lengre perioder. Barnehagen skal sørge for at barn som trenger ekstra støtte, tidlig får den sosiale, pedagogiske og/eller fysiske tilretteleggingen som er nødvendig for å gi barnet et inkluderende og likeverdig tilbud. Inkludering i barnehagen handler også om tilrettelegging for sosial deltakelse. Hvis det er grunn til å tro at barnets behov ikke kan dekkes innenfor det allmennpedagogiske tilbudet, skal barnehagen opplyse foreldrene om retten til å kreve en sakkyndig vurdering av om barnet har behov for spesialpedagogisk hjelp.»

(Kunnskapsdepartementet, 2017, s. 40).

Våre metoder for tilrettelegging av det allmennpedagogiske tilbudet:

- Personalet tilpasser og tilrettelegger planer og aktiviteter ut fra barnets behov slik at alle barn har mulighet til å inkluderes i felleskapet.
- Barnets interesse og forutsetninger er alltid utgangspunktet for tilrettelegginger og målsettinger. Dette gjøres i nært samarbeid med foresatte.
- Barnehagen søker veiledning og støtte hos andre samarbeidsinstanser som for eksempel fysioterapitjeneste, PPT, barnevernstjenesten, fagteam i kommunen, helsestasjonen og spesialisthelsetjenesten der det er behov.



9. BARNEHAGENS FAGOMRÅDER

Barnehagen har 7 ulike fagområder:

- Kommunikasjon, språk og tekst
- Kropp, bevegelse, mat og helse
- Kunst, kultur og kreativitet
- Natur, miljø og teknologi
- Antall, rom og form
- Etikk, religion og filosofi
- Nærmiljø og samfunn

«Fagområdene gjenspeiler områder som har interesse og egenverdi for barn i barnehagealder, og skal bidra til å fremme trivsel, allsidig utvikling og helse. Barnehagen skal se fagområdene i sammenheng, og alle fagområdene skal være en gjennomgående del av barnehagens innhold. Barnehagen skal ta utgangspunkt i barnas engasjement og bidrag slik at arbeidet med fagområdene kan oppleves som en meningsfull og morsom del av barnas hverdag. Barna skal utvikle kunnskaper og ferdigheter innenfor alle fagområder gjennom undring, utforskning og skapende aktiviteter.»

(Kunnskapsdepartementet, 2017, s. 47).

Våre metoder for å ivareta rammeplanens hensikt med fagområdene:

Alle fagområdene i rammeplanen kommer daglig syne gjennom lek, aktiviteter og hverdagssituasjoner barna deltar i. For oss er det viktig at store deler av innholdet i barnehagen tar utgangspunkt i barnas interesser og undring. Vi legger til rette for lekemiljø, tema, aktiviteter og utforskning med utgangspunkt i barnas interesser på ulike måter slik at vi sikrer at barna får erfaringer og kunnskap gjennom alle fagområdene.

Årshjul barnehageåret 25/26

MÅNED	AKTIVITET
AUGUST	Tilvenninger og innkjøring av nye barnegrupper 29. Planleggingsdag
SEPTEMBER	Foreldremøter på basene
OKTOBER	24. Planleggingsdag Foreldresamtaler på basene
NOVEMBER	Foreldresamtaler på basene
DESEMBER	1. Julegrantenning for barna 12. Lucia markering med foreldre 19. Nissefest for barna
JANUAR	19. Planleggingsdag Vinteraktivitetsdag
FEBRUAR	Uke 8 Karneval-uke Foreldremøte på basene
MARS	16. Planleggingsdag
APRIL	Foreldresamtaler på basene
MAI	Foreldresamtaler på basene 13. Maifeiring for barna 15. Planleggingsdag
JUNI	11. Sommerfest for barn og foreldre
JULI	Barnehagen er stengt i uke 28,29 og 30



